

**МИНИСТЕРСТВО ОБРАЗОВАНИЯ И НАУКИ КЫРГЫЗСКОЙ РЕСПУБЛИКИ,  
МИНИСТЕРСТВО НАУКИ И ВЫСШЕГО ОБРАЗОВАНИЯ РОССИЙСКОЙ ФЕДЕРАЦИИ**

ГОУ ВПО Кыргызско-Российский Славянский университет имени первого Президента Российской Федерации Б.Н. Ельцина



УТВЕРЖДАЮ

Тугельбаева Б.Г.

2021 г.

## Криминалистика

### рабочая программа дисциплины (модуля)

Закреплена за кафедрой **Уголовного процесса и криминалистики**

Учебный план **b40030134\_21\_1ю.plx**  
Направление 40.03.01 - РФ, 530500 - КР Юриспруденция

Квалификация **бакалавр**

Форма обучения **очная**

Общая трудоемкость **9 ЗЕТ**

Часов по учебному плану	324	Виды контроля в семестрах: экзамен (6) зачет (5)
в том числе:		
аудиторные занятия	160	
самостоятельная работа	127,9	
экзамены	35,7	

#### Распределение часов дисциплины по семестрам

3 курс	<b>5(3.1)</b>	<b>6 (3.2)</b>	
5-6 семестр			Итого

Неделя	15		15			
Вид занятий	УП	РП	УП	РП	УП	РП

Вид занятий	УП	РП	УП	РП	УП	РП
Лекции	32	32	32	32	64	64
Лабораторные			16	16	16	16
Практические	48	48	32	32	80	80
Контактная работа в период теоретического обучения	0,1	0,1			0,1	0,1
Контактная работа в период экзаменационной сессии			0,3	0,3	0,3	0,3
В том числе инт.	12	12	6	6	18	18
В том числе в форме практ.подготовки	2	2	2	2	4	4
Итого ауд.	80	80	80	80	160	160
Контактная работа	80,1	80,1	80,3	80,3	160,4	160,4
Сам. работа	63,9	63,9	64	64	127,9	127,9
Часы на контроль			35,7	35,7	35,7	35,7
Итого	144	144	180	180	324	324

Программу составил(и):

к.ю.н., доцент, Куланбаева З.А.

доцент, Кадыров А.У.

Рецензент(ы):

д.ю.н., профессор, Тугельбаева Б.Т.

Рабочая программа дисциплины

**Криминалистика**

разработана в соответствии с ФГОС 3++:

Федеральный государственный образовательный стандарт высшего образования - бакалавриат по направлению подготовки 40.03.01 Юриспруденция (приказ Минобрнауки России от 13.08.2020 г. № 1011)

составлена на основании учебного плана:

Направление 40.03.01 - РФ, 530500 - КР Юриспруденция

утвержденного учёным советом вуза от 29.06.2021 протокол № 10.

Рабочая программа одобрена на заседании кафедры

**Уголовного процесса и криминалистики**

Протокол от 02.09. 2021 г. № 1

Срок действия программы: 2021-2025 уч.г.

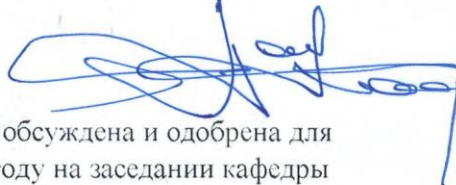
Заведующий кафедрой:

д.ю.н., профессор Шамурзаев Т.Т.

---

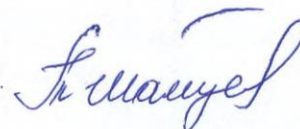
**Визирование для исполнения в очередном учебном году**

Председатель УМС  
07.09.2022 г. ✓



Рабочая программа пересмотрена, обсуждена и одобрена для исполнения в 2022-2023 учебном году на заседании кафедры Уголовного процесса и криминалистики

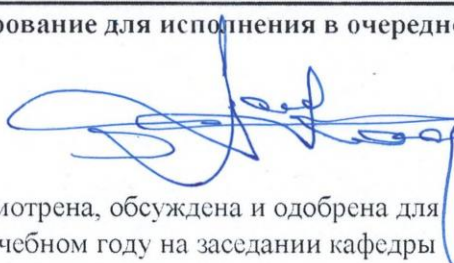
Протокол от 06.09.2022 г. № 1  
Зав. кафедрой, д.ю.н., проф. Шамурзаев Т.Т.



---

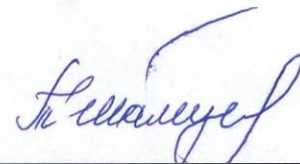
**Визирование для исполнения в очередном учебном году**

Председатель УМС  
30.06.2023 г. ✓



Рабочая программа пересмотрена, обсуждена и одобрена для исполнения в 2023-2024 учебном году на заседании кафедры Уголовного процесса и криминалистики

Протокол от 26.06.2023 г. № 12  
Зав. кафедрой, д.ю.н., проф. Шамурзаев Т.Т.



---

**Визирование РПД для исполнения в очередном учебном году**

Председатель УМС  
28.06.2024 г.



Рабочая программа пересмотрена, обсуждена и одобрена для исполнения в 2024-2025 учебном году на заседании кафедры Уголовного процесса и криминалистики

Протокол от 12.06.2024 г. №126  
Зав. кафедрой, д.ю.н., проф. Шамурзаев Т.Т.



---

**Визирование РПД для исполнения в очередном учебном году**

Председатель УМС  
\_\_\_\_\_ 2025 г.

Рабочая программа пересмотрена, обсуждена и одобрена для исполнения в 2025-2026 учебном году на заседании кафедры Уголовного процесса и криминалистики

Протокол от \_\_\_\_\_ 2025 г. № \_\_\_\_  
Зав. кафедрой

<b>1. ЦЕЛИ ОСВОЕНИЯ ДИСЦИПЛИНЫ</b>	
1.1	Целью изучения учебного курса «Криминалистика» является формирование представления о науке криминалистике и приобретение знаний, необходимых для решения практических задач уголовного судопроизводства, усвоение студентами теоретических знаний, научных рекомендаций, умений и практических навыков, и их использование при осуществлении своей профессиональной деятельности; обеспечение понимания студентами принципов организации расследования, раскрытия отдельных видов и групп преступлений, тактики проведения следственных действий и методики применения технико-криминалистических средств; получение основных знаний об установленной законом деятельности по возбуждению, расследованию и разрешению уголовных дел, осуществляемые следователем, прокурором, судом и другими участниками уголовного судопроизводства.
1.2	Задачами изучения курса «Криминалистика» являются:
1.3	- формирование у студентов исходных теоретических знаний, общего системного представления о криминалистике, ее основных понятиях и категориях;
1.4	- изучение криминалистических средств и методов, используемых в раскрытии и расследовании преступлений;
1.5	- овладение студентами тактическими приемами производства следственных действий;
1.6	- освоение ими организации расследования, а также методик раскрытия и расследования отдельных видов и групп преступлений.
1.7	- усвоение роли и места криминалистики в системе юридических и других наук;
1.8	- изучение основных понятий, задач, оснований и порядка производства следственных и судебных действий;
1.9	- формирование мышления, знаний, умений и навыков в практике расследования и разрешения уголовных дел.;
1.10	- формирование у студентов профессиональных и нравственных качеств, обусловленных спецификой практической деятельности в криминалистической сфере деятельности и убежденности в необходимости строгого соблюдения законности.

<b>2. МЕСТО ДИСЦИПЛИНЫ В СТРУКТУРЕ ООП</b>	
Цикл (раздел) ООП:	Б1.О
<b>2.1</b>	<b>Требования к предварительной подготовке обучающегося:</b>
2.1.1	Уголовный процесс (Уголовное процессуальное право)
2.1.2	Гражданское право
2.1.3	Уголовное право
2.1.4	Конституционное право
2.1.5	Правоохранительные органы
<b>2.2</b>	<b>Дисциплины и практики, для которых освоение данной дисциплины (модуля) необходимо как предшествующее:</b>
2.2.1	Производственная практика по получению профессиональных умений и опыта профессиональной деятельности
2.2.2	Криминология
2.2.3	Прокурорский надзор
2.2.4	Адвокатура
2.2.5	Налоговое право

<b>3. КОМПЕТЕНЦИИ ОБУЧАЮЩЕГОСЯ, ФОРМИРУЕМЫЕ В РЕЗУЛЬТАТЕ ОСВОЕНИЯ ДИСЦИПЛИНЫ (МОДУЛЯ)</b>	
<b>ОПК-8: Способен целенаправленно и эффективно получать юридически значимую информацию из различных источников, включая правовые базы данных, решать задачи профессиональной деятельности с применением информационных технологий и с учетом требований информационной безопасности</b>	
<b>Знать:</b>	
Уровень 1	-уголовно-правовую и криминалистическую, характеристику отдельных видов преступлений; -основные виды технико-криминалистических методов и средств, порядок и приемы их применения; - порядок и основные приемы организации, подготовки и производства следственных действий, а также фиксации их хода и результатов, организации расследования в том числе с использованием информационных технологий; - формы использования специальных знаний, возможности криминалистических экспертиз и основные методики проведения экспертных исследований.
<b>Уметь:</b>	

Уровень 1	- применять в профессиональной деятельности технико-криминалистические средства и использовать информационные технологии для решения поставленных задач; - устанавливать исходя из материальной обстановки на месте происшествия, способ действий преступника и сведения о его личности; выдвигать и проверять версии по делу; - дифференцировать тактические приемы, комбинации, операции применительно к различным следственным ситуациям.
<b>Владеть:</b>	
Уровень 1	- навыками применения технико-криминалистических средств и методов обнаружения, фиксации и изъятия следов и вещественных доказательств, исследования, оценки и использования доказательств, применения тактики и методики раскрытия и расследования преступлений.

**В результате освоения дисциплины обучающийся должен**

<b>3.1 Знать:</b>	
3.1.1	- общие положения криминалистической техники; основные положения тактики проведения отдельных следственных действий; формы и методы организации раскрытия и расследования преступлений;
3.1.2	- основы методики раскрытия и расследования отдельных видов и групп преступлений.
<b>3.2 Уметь:</b>	
3.2.1	- толковать различные юридические факты, правоприменительную и правоохранительную практику;
3.2.2	- выявлять, пресекать, раскрывать и расследовать преступления и иные правонарушения;
3.2.3	- применять технико-криминалистические средства и методы;
3.2.4	- правильно ставить вопросы, подлежащие разрешению при проведении предварительных исследований и судебных экспертиз; - анализировать и правильно оценивать содержание заключений эксперта (специалиста); классифицировать криминалистические версии;
3.2.5	- дифференцировать тактические приемы, комбинации, операции применительно к различным следственным ситуациям;
3.2.6	- объяснить суть и значение криминалистической методики расследования преступлений отдельного вида (группы);
3.2.7	- выявлять, давать оценку и содействовать пресечению коррупционного поведения;
3.2.8	- осуществлять предупреждение правонарушений, выявлять и устранять причины и условия, способствующие их совершению.
<b>3.3 Владеть:</b>	
3.3.1	- навыками применения технико-криминалистических средств и методов обнаружения, фиксации и изъятия следов и вещественных доказательств; навыками применения тактических приемов при производстве отдельных следственных действий; методикой разграничения различных видов преступлений в зависимости от способа их совершения и складывающихся на первоначальном этапе расследования следственных ситуаций;
3.3.2	- навыками выявления обстоятельств, способствующих совершению преступлений;
3.3.3	- основами планирования и осуществления деятельности по расследованию преступлений, предупреждению и профилактике правонарушений.

**4. СТРУКТУРА И СОДЕРЖАНИЕ ДИСЦИПЛИНЫ (МОДУЛЯ)**

Код занятия	Наименование разделов и тем /вид занятия/	Семестр / Курс	Часов	Компетенции	Литература	Инте ракт.	Пр. подг.	Примечание
	<b>Раздел 1. Введение в криминалистику</b>							
1.1	Понятие, предмет и система криминалистики /Лек/	3 курс 5 семестр	2	ОПК-8	Л1.1 Л1.2 Л1.3 Л1.4 Л1.5Л2.1 Л2.2 Л2.3 Л2.4			
1.2	Криминалистическая идентификация и диагностика /Лек/	3 курс 5 семестр	2	ОПК-8	Л1.1 Л1.2 Л1.3 Л1.4 Л1.5Л2.1 Л2.2 Л2.3 Л2.4			
1.3	Понятие, предмет и система криминалистики /Пр/	3 курс 5 семестр	2	ОПК-8	Л1.1 Л1.2 Л1.3 Л1.4 Л1.5Л2.1 Л2.2 Л2.3 Л2.4	2		Метод мозгового штурма

1.4	Криминалистическая дигностика /Пр/	3 курс 5 семестр	4	ОПК-8	Л1.1 Л1.2 Л1.3 Л1.4 Л1.5Л2.1 Л2.2 Л2.3 Л2.4			
1.5	Криминалистическая идентификация /Пр/	3 курс 5 семестр	4	ОПК-8	Л1.1 Л1.2 Л1.3 Л1.4 Л1.5Л2.1 Л2.2 Л2.3 Л2.4			
1.6	Понятие, предмет и система криминалистики /Ср/	3 курс 5 семестр	6	ОПК-8	Л1.1 Л1.2 Л1.3 Л1.4 Л1.5Л2.1 Л2.2 Л2.3 Л2.4			
1.7	Криминалистическая идентификация и диагностика /Ср/	3 курс 5 семестр	4	ОПК-8	Л1.1 Л1.2 Л1.3 Л1.4 Л1.5Л2.1 Л2.2 Л2.3 Л2.4			
	<b>Раздел 2.Криминалистическая техника</b>	3 курс 5 семестр						
2.1	Общие положения криминалистической техники.Технико-криминалистические средства и методы обнаружения, фиксации и изъятия следов преступления /Лек/	3 курс 5 семестр	2	ОПК-8	Л1.1 Л1.2 Л1.3 Л1.4 Л1.5Л2.1 Л2.2 Л2.3 Л2.4			
2.2	Общие положения криминалистической техники.Технико-криминалистические средства и методы обнаружения, фиксации и изъятия следов преступления /Пр/	3 курс 5 семестр	2	ОПК-8	Л1.1 Л1.2 Л1.3 Л1.4 Л1.5Л2.1 Л2.2 Л2.3 Л2.4			
2.3	Общие положения криминалистической техники.Технико-криминалистические средства и методы обнаружения, фиксации и изъятия следов преступления /Ср/	3 курс 5 семестр	4	ОПК-8	Л1.1 Л1.2 Л1.3 Л1.4 Л1.5Л2.1 Л2.2 Л2.3 Л2.4			
2.4	Криминалистическая регистрация.Виды учетов /Лек/	3 курс 5 семестр	2	ОПК-8	Л1.1 Л1.2 Л1.3 Л1.4 Л1.5Л2.1 Л2.2 Л2.3 Л2.4			
2.5	Криминалистическая регистрация.Виды учетов /Пр/	3 курс 5 семестр	4	ОПК-8	Л1.1 Л1.2 Л1.3 Л1.4 Л1.5Л2.1 Л2.2 Л2.3 Л2.4			
2.6	Криминалистическая регистрация.Виды учетов /Ср/	3 курс 5 семестр	6	ОПК-8	Л1.1 Л1.2 Л1.3 Л1.4 Л1.5Л2.1 Л2.2 Л2.3 Л2.4			
2.7	Криминалистическая фотография и видеозапись /Лек/	3 курс 5 семестр	4	ОПК-8	Л1.1 Л1.2 Л1.3 Л1.4 Л1.5Л2.1 Л2.2 Л2.3 Л2.4			

2.8	Криминалистическая фотография /Пр/	3 курс 5 семестр	4	ОПК-8	Л1.1 Л1.2 Л1.3 Л1.4 Л1.5Л2.1 Л2.2 Л2.3 Л2.4	2	2	Работа с наглядными материалами, пособиями
2.9	Криминалистическая видеозапись /Пр/	3 курс 5 семестр	4	ОПК-8	Л1.1 Л1.2 Л1.3 Л1.4 Л1.5Л2.1 Л2.2 Л2.3 Л2.4			
2.10	Криминалистическая фотография и видеозапись /Ср/	3 курс 5 семестр	6	ОПК-8	Л1.1 Л1.2 Л1.3 Л1.4 Л1.5Л2.1 Л2.2 Л2.3 Л2.4			
2.11	Криминалистическая трасология /Лек/	3 курс 5 семестр	4	ОПК-8	Л1.1 Л1.2 Л1.3 Л1.4 Л1.5Л2.1 Л2.2 Л2.3 Л2.4			
2.12	Криминалистическая трасология /Пр/	3 курс 5 семестр	4	ОПК-8	Л1.1 Л1.2 Л1.3 Л1.4 Л1.5Л2.1 Л2.2 Л2.3 Л2.4	2		Метод мозгового штурма
2.13	Криминалистическая трасология /Ср/	3 курс 5 семестр	4,9	ОПК-8	Л1.1 Л1.2 Л1.3 Л1.4 Л1.5Л2.1 Л2.2 Л2.3 Л2.4			
2.14	Криминалистическая габитология /Лек/	3 курс 5 семестр	4	ОПК-8	Л1.1 Л1.2 Л1.3 Л1.4 Л1.5Л2.1 Л2.2 Л2.3 Л2.4			
2.15	Криминалистическая габитология /Пр/	3 курс 5 семестр	2	ОПК-8	Л1.1 Л1.2 Л1.3 Л1.4 Л1.5Л2.1 Л2.2 Л2.3 Л2.4			
2.16	Криминалистическая габитология /Ср/	3 курс 5 семестр	4	ОПК-8	Л1.1 Л1.2 Л1.3 Л1.4 Л1.5Л2.1 Л2.2 Л2.3 Л2.4			
2.17	Криминалистическое исследование веществ, материалов и изделий /Лек/	3 курс 5 семестр	2	ОПК-8	Л1.1 Л1.2 Л1.3 Л1.4 Л1.5Л2.1 Л2.2 Л2.3 Л2.4			
2.18	Криминалистическое исследование веществ, материалов и изделий /Пр/	3 курс 5 семестр	4	ОПК-8	Л1.1 Л1.2 Л1.3 Л1.4 Л1.5Л2.1 Л2.2 Л2.3 Л2.4			
2.19	Криминалистическое исследование веществ, материалов и изделий /Ср/	3 курс 5 семестр	4	ОПК-8	Л1.1 Л1.2 Л1.3 Л1.4 Л1.5Л2.1 Л2.2 Л2.3 Л2.4			
2.20	Криминалистическое исследование оружия и следов его применения /Лек/	3 курс 5 семестр	4	ОПК-8	Л1.1 Л1.2 Л1.3 Л1.4 Л1.5Л2.1 Л2.2 Л2.3 Л2.4			

2.21	Криминалистическое исследование оружия и следов его применения /Пр/	3 курс 5 семестр	4	ОПК-8	Л1.1 Л1.2 Л1.3 Л1.4 Л1.5Л2.1 Л2.2 Л2.3 Л2.4	2		Просмотр учебного фильма
2.22	Криминалистическое исследование оружия и следов его применения /Ср/	3 курс 5 семестр	6	ОПК-8	Л1.1 Л1.2 Л1.3 Л1.4 Л1.5Л2.1 Л2.2 Л2.3 Л2.4			
	<b>Раздел 3. Криминалистическая тактика</b>	3 курс 5 семестр						
3.1	Общие положения криминалистической тактики /Лек/	3 курс 5 семестр	2	ОПК-8	Л1.1 Л1.2 Л1.3 Л1.4 Л1.5Л2.1 Л2.2 Л2.3 Л2.4			
3.2	Общие положения криминалистической тактики /Пр/	3 курс 5 семестр	2	ОПК-8	Л1.1 Л1.2 Л1.3 Л1.4 Л1.5Л2.1 Л2.2 Л2.3 Л2.4			
3.3	Общие положения криминалистической тактики /Ср/	3 курс 5 семестр	4	ОПК-8	Л1.1 Л1.2 Л1.3 Л1.4 Л1.5Л2.1 Л2.2 Л2.3 Л2.4			
3.4	Криминалистические версии и планирование расследования. Следственная ситуация и тактические комбинации /Лек/	3 курс 5 семестр	2	ОПК-8	Л1.1 Л1.2 Л1.3 Л1.4 Л1.5Л2.1 Л2.2 Л2.3 Л2.4			
3.5	Криминалистические версии и планирование расследования. Следственная ситуация и тактические комбинации /Пр/	3 курс 5 семестр	4	ОПК-8	Л1.1 Л1.2 Л1.3 Л1.4 Л1.5Л2.1 Л2.2 Л2.3 Л2.4	2		Решение кейсов
3.6	Криминалистические версии и планирование расследования. Следственная ситуация и тактические комбинации /Ср/	3 курс 5 семестр	4	ОПК-8	Л1.1 Л1.2 Л1.3 Л1.4 Л1.5Л2.1 Л2.2 Л2.3 Л2.4			
3.7	Фактор внезапности /Лек/	3 курс 5 семестр	2	ОПК-8	Л1.1 Л1.2 Л1.3 Л1.4 Л1.5Л2.1 Л2.2 Л2.3 Л2.4			
3.8	Фактор внезапности /Пр/	3 курс 5 семестр	4	ОПК-8	Л1.1 Л1.2 Л1.3 Л1.4 Л1.5Л2.1 Л2.2 Л2.3 Л2.4	2		Мозговой штурм
3.9	Фактор внезапности /Ср/	3 курс 5 семестр	6	ОПК-8	Л1.1 Л1.2 Л1.3 Л1.4 Л1.5Л2.1 Л2.2 Л2.3 Л2.4			
3.10	/КрТО/	3 курс 5 семестр	0,2	ОПК-8	Л1.1 Л1.2 Л1.3 Л1.4 Л1.5Л2.1 Л2.2 Л2.3 Л2.4			

3.11	/Зачёт/	3 курс 5 семестр		ОПК-8	Л1.1 Л1.2 Л1.3 Л1.4 Л1.5Л2.1 Л2.2 Л2.3 Л2.4			
	<b>Раздел 4. Тактика проведения следственных действий</b>							
4.1	Тактика и технология следственного осмотра и освидетельствования /Лек/	3 курс 6 семестр	1	ОПК-8	Л1.1 Л1.2 Л1.3 Л1.4 Л1.5Л2.1 Л2.2 Л2.3 Л2.4			
4.2	Тактика и технология следственного осмотра и освидетельствования /Ср/	3 курс 6 семестр	4	ОПК-8	Л1.1 Л1.2 Л1.3 Л1.4 Л1.5Л2.1 Л2.2 Л2.3 Л2.4			
4.3	Тактика и технология следственного осмотра и освидетельствования /Пр/	3 курс 6 семестр	2	ОПК-8	Л1.1 Л1.2 Л1.3 Л1.4 Л1.5Л2.1 Л2.2 Л2.3 Л2.4			
4.4	Тактика и технология следственного осмотра и освидетельствования /Лаб/	3 курс 6 семестр	2	ОПК-8	Л1.1 Л1.2 Л1.3 Л1.4 Л1.5Л2.1 Л2.2 Л2.3 Л2.4			
4.5	Тактика получения образцов для сравнительного исследования. Тактика назначения и производства судебных экспертиз /Лек/	3 курс 6 семестр	1	ОПК-8	Л1.1 Л1.2 Л1.3 Л1.4 Л1.5Л2.1 Л2.2 Л2.3 Л2.4			
4.6	Тактика получения образцов для сравнительного исследования. Тактика назначения и производства судебных экспертиз /Пр/	3 курс 6 семестр	1	ОПК-8	Л1.1 Л1.2 Л1.3 Л1.4 Л1.5Л2.1 Л2.2 Л2.3 Л2.4			
4.7	Тактика получения образцов для сравнительного исследования. Тактика назначения и производства судебных экспертиз /Ср/	3 курс 6 семестр	4	ОПК-8	Л1.1 Л1.2 Л1.3 Л1.4 Л1.5Л2.1 Л2.2 Л2.3 Л2.4			
4.8	Тактика задержания /Пр/	3 курс 6 семестр	2	ОПК-8	Л1.1 Л1.2 Л1.3 Л1.4 Л1.5Л2.1 Л2.2 Л2.3 Л2.4			
4.9	Тактика задержания /Ср/	3 курс 6 семестр	6	ОПК-8	Л1.1 Л1.2 Л1.3 Л1.4 Л1.5Л2.1 Л2.2 Л2.3 Л2.4			
4.10	Тактика задержания /Лаб/	3 курс 6 семестр	1	ОПК-8	Л1.1 Л1.2 Л1.3 Л1.4 Л1.5Л2.1 Л2.2 Л2.3 Л2.4			
4.11	Тактика допроса и очной ставки /Лек/	3 курс 6 семестр	2	ОПК-8	Л1.1 Л1.2 Л1.3 Л1.4 Л1.5Л2.1 Л2.2 Л2.3 Л2.4			

4.12	Тактика допроса и очной ставки /Пр/	3 курс 6 семестр	2	ОПК-8	Л1.1 Л1.2 Л1.3 Л1.4 Л1.5Л2.1 Л2.2 Л2.3 Л2.4	2		Деловая игра
4.13	Тактика допроса и очной ставки /Ср/	3 курс 6 семестр	4	ОПК-8	Л1.1 Л1.2 Л1.3 Л1.4 Л1.5Л2.1 Л2.2 Л2.3 Л2.4			
4.14	Тактика предъявления для опознания /Лек/	3 курс 6 семестр	1	ОПК-8	Л1.1 Л1.2 Л1.3 Л1.4 Л1.5Л2.1 Л2.2 Л2.3 Л2.4			
4.15	Тактика предъявления для опознания /Пр/	3 курс 6 семестр	2	ОПК-8	Л1.1 Л1.2 Л1.3 Л1.4 Л1.5Л2.1 Л2.2 Л2.3 Л2.4	2	2	Деловая игра
4.16	Тактика предъявления для опознания /Ср/	3 курс 6 семестр	2	ОПК-8	Л1.1 Л1.2 Л1.3 Л1.4 Л1.5Л2.1 Л2.2 Л2.3 Л2.4			
4.17	Тактика предъявления для опознания /Лаб/	3 курс 6 семестр	2	ОПК-8	Л1.1 Л1.2 Л1.3 Л1.4 Л1.5Л2.1 Л2.2 Л2.3 Л2.4			
4.18	Тактика обыска и выемки /Лек/	3 курс 6 семестр	2	ОПК-8	Л1.1 Л1.2 Л1.3 Л1.4 Л1.5Л2.1 Л2.2 Л2.3 Л2.4			
4.19	Тактика обыска и выемки /Пр/	3 курс 6 семестр	2	ОПК-8	Л1.1 Л1.2 Л1.3 Л1.4 Л1.5Л2.1 Л2.2 Л2.3 Л2.4	2		Деловая игра
4.20	Тактика обыска и выемки /Ср/	3 курс 6 семестр	4	ОПК-8	Л1.1 Л1.2 Л1.3 Л1.4 Л1.5Л2.1 Л2.2 Л2.3 Л2.4			
4.21	Тактика обыска и выемки /Лаб/	3 курс 6 семестр	2	ОПК-8	Л1.1 Л1.2 Л1.3 Л1.4 Л1.5Л2.1 Л2.2 Л2.3 Л2.4			
4.22	Тактика следственного эксперимента и проверки показаний на месте /Лек/	3 курс 6 семестр	2	ОПК-8	Л1.1 Л1.2 Л1.3 Л1.4 Л1.5Л2.1 Л2.2 Л2.3 Л2.4			
4.23	Тактика следственного эксперимента и проверки показаний на месте /Пр/	3 курс 6 семестр	2	ОПК-8	Л1.1 Л1.2 Л1.3 Л1.4 Л1.5Л2.1 Л2.2 Л2.3 Л2.4			
4.24	Тактика следственного эксперимента и проверки показаний на месте /Ср/	3 курс 6 семестр	2	ОПК-8	Л1.1 Л1.2 Л1.3 Л1.4 Л1.5Л2.1 Л2.2 Л2.3 Л2.4			

4.25	Тактика следственного эксперимента и проверки показаний на месте /Лаб/	3 курс 6 семестр	2	ОПК-8	Л1.1 Л1.2 Л1.3 Л1.4 Л1.5Л2.1 Л2.2 Л2.3 Л2.4			
	<b>Раздел 5. Общие положения криминалистической методики. Методика расследования преступлений против личности.</b>	3 курс 6 семестр						
5.1	Общие положения криминалистической методики /Лек/	3 курс 6 семестр	2	ОПК-8	Л1.1 Л1.2 Л1.3 Л1.4 Л1.5Л2.1 Л2.2 Л2.3 Л2.4			
5.2	Общие положения криминалистической методики /Ср/	3 курс 6 семестр	1	ОПК-8	Л1.1 Л1.2 Л1.3 Л1.4 Л1.5Л2.1 Л2.2 Л2.3 Л2.4			
5.3	Расследование преступлений против жизни и здоровья /Лек/	3 курс 6 семестр	2	ОПК-8	Л1.1 Л1.2 Л1.3 Л1.4 Л1.5Л2.1 Л2.2 Л2.3 Л2.4			
5.4	Расследование преступлений против жизни и здоровья /Ср/	3 курс 6 семестр	2	ОПК-8	Л1.1 Л1.2 Л1.3 Л1.4 Л1.5Л2.1 Л2.2 Л2.3 Л2.4			
5.5	Расследование преступлений против жизни и здоровья /Пр/	3 курс 6 семестр	2	ОПК-8	Л1.1 Л1.2 Л1.3 Л1.4 Л1.5Л2.1 Л2.2 Л2.3 Л2.4			
5.6	Расследование преступлений против половой неприкосновенности и половой свободы /Лек/	3 курс 6 семестр	2	ОПК-8	Л1.1 Л1.2 Л1.3 Л1.4 Л1.5Л2.1 Л2.2 Л2.3 Л2.4			
5.7	Расследование преступлений против половой неприкосновенности и половой свободы /Пр/	3 курс 6 семестр	2	ОПК-8	Л1.1 Л1.2 Л1.3 Л1.4 Л1.5Л2.1 Л2.2 Л2.3 Л2.4			
5.8	Расследование преступлений против половой неприкосновенности и половой свободы /Ср/	3 курс 6 семестр	4	ОПК-8	Л1.1 Л1.2 Л1.3 Л1.4 Л1.5Л2.1 Л2.2 Л2.3 Л2.4			
5.9	Методика расследования преступлений против личности /Лаб/	3 курс 6 семестр	2	ОПК-8	Л1.1 Л1.2 Л1.3 Л1.4 Л1.5Л2.1 Л2.2 Л2.3 Л2.4			
	<b>Раздел 6. Методика расследования преступлений против собственности и порядка осуществления экономической деятельности</b>	3 курс 6 семестр						
6.1	Расследование краж, грабежей и разбойных нападений /Лек/	3 курс 6 семестр	2	ОПК-8	Л1.1 Л1.2 Л1.3 Л1.4 Л1.5Л2.1 Л2.2 Л2.3 Л2.4			

6.2	Расследование краж, грабежей и разбойных нападений /Пр/	3 курс 6 семестр	2	ОПК-8	Л1.1 Л1.2 Л1.3 Л1.4 Л1.5Л2.1 Л2.2 Л2.3 Л2.4			
6.3	Расследование краж, грабежей и разбойных нападений /Ср/	3 курс 6 семестр	4	ОПК-8	Л1.1 Л1.2 Л1.3 Л1.4 Л1.5Л2.1 Л2.2 Л2.3 Л2.4			
6.4	Расследование мошенничества, вымогательства /Лек/	3 курс 6 семестр	2	ОПК-8	Л1.1 Л1.2 Л1.3 Л1.4 Л1.5Л2.1 Л2.2 Л2.3 Л2.4			
6.5	Расследование мошенничества, вымогательства /Пр/	3 курс 6 семестр	2	ОПК-8	Л1.1 Л1.2 Л1.3 Л1.4 Л1.5Л2.1 Л2.2 Л2.3 Л2.4			
6.6	Расследование мошенничества, вымогательства /Ср/	3 курс 6 семестр	4	ОПК-8	Л1.1 Л1.2 Л1.3 Л1.4 Л1.5Л2.1 Л2.2 Л2.3 Л2.4			
6.7	Расследование лжепредпринимательства, фальшивомонетничества, контрабанды /Лек/	3 курс 6 семестр	2	ОПК-8	Л1.1 Л1.2 Л1.3 Л1.4 Л1.5Л2.1 Л2.2 Л2.3 Л2.4			
6.8	Расследование лжепредпринимательства, фальшивомонетничества, контрабанды /Пр/	3 курс 6 семестр	1	ОПК-8	Л1.1 Л1.2 Л1.3 Л1.4 Л1.5Л2.1 Л2.2 Л2.3 Л2.4			
6.9	Расследование лжепредпринимательства, фальшивомонетничества, контрабанды /Ср/	3 курс 6 семестр	4	ОПК-8	Л1.1 Л1.2 Л1.3 Л1.4 Л1.5Л2.1 Л2.2 Л2.3 Л2.4			
6.10	Методика расследования преступлений против собственности, в сфере экономической деятельности /Лаб/	3 курс 6 семестр	2	ОПК-8	Л1.1 Л1.2 Л1.3 Л1.4 Л1.5Л2.1 Л2.2 Л2.3 Л2.4			
	<b>Раздел 7. Методика расследования преступлений против общественной безопасности и общественного порядка</b>	3 курс 6 семестр						
7.1	Основы методики расследования преступлений, совершенных организованными преступными группами /Лек/	3 курс 6 семестр	2	ОПК-8	Л1.1 Л1.2 Л1.3 Л1.4 Л1.5Л2.1 Л2.2 Л2.3 Л2.4			
7.2	Основы методики расследования преступлений, совершенных организованными преступными группами /Пр/	3 курс 6 семестр	1	ОПК-8	Л1.1 Л1.2 Л1.3 Л1.4 Л1.5Л2.1 Л2.2 Л2.3 Л2.4			
7.3	Основы методики расследования преступлений, совершенных организованными преступными группами /Ср/	3 курс 6 семестр	4	ОПК-8	Л1.1 Л1.2 Л1.3 Л1.4 Л1.5Л2.1 Л2.2 Л2.3 Л2.4			

7.4	Расследование преступлений, связанных с незаконным оборотом оружия, боеприпасов, взрывчатых веществ и взрывных устройств /Лек/	3 курс 6 семестр	2	ОПК-8	Л1.1 Л1.2 Л1.3 Л1.4 Л1.5Л2.1 Л2.2 Л2.3 Л2.4			
7.5	Расследование преступлений, связанных с незаконным оборотом оружия, боеприпасов, взрывчатых веществ и взрывных устройств /Пр/	3 курс 6 семестр	2	ОПК-8	Л1.1 Л1.2 Л1.3 Л1.4 Л1.5Л2.1 Л2.2 Л2.3 Л2.4			
7.6	Расследование преступлений, связанных с незаконным оборотом оружия, боеприпасов, взрывчатых веществ и взрывных устройств /Ср/	3 курс 6 семестр	4	ОПК-8	Л1.1 Л1.2 Л1.3 Л1.4 Л1.5Л2.1 Л2.2 Л2.3 Л2.4			
7.7	Расследование преступлений, связанных с незаконным оборотом наркотических, сильнодействующих и ядовитых веществ /Лек/	3 курс 6 семестр	2	ОПК-8	Л1.1 Л1.2 Л1.3 Л1.4 Л1.5Л2.1 Л2.2 Л2.3 Л2.4			
7.8	Расследование преступлений, связанных с незаконным оборотом наркотических, сильнодействующих и ядовитых веществ /Пр/	3 курс 6 семестр	2	ОПК-8	Л1.1 Л1.2 Л1.3 Л1.4 Л1.5Л2.1 Л2.2 Л2.3 Л2.4			
7.9	Методика расследования преступлений против общественной безопасности и общественного порядка /Лаб/	3 курс 6 семестр	2	ОПК-8	Л1.1 Л1.2 Л1.3 Л1.4 Л1.5Л2.1 Л2.2 Л2.3 Л2.4			
	<b>Раздел 8. Методика расследования преступлений по "горячим следам", преступлений, совершенных несовершеннолетними и лицами, страдающими психическими аномалиями</b>	3 курс 6 семестр						
8.1	Основы методики расследования преступлений по горячим следам /Лек/	3 курс 6 семестр	2	ОПК-8	Л1.1 Л1.2 Л1.3 Л1.4 Л1.5Л2.1 Л2.2 Л2.3 Л2.4			
8.2	Основы методики расследования преступлений по горячим следам /Пр/	3 курс 6 семестр	2	ОПК-8	Л1.1 Л1.2 Л1.3 Л1.4 Л1.5Л2.1 Л2.2 Л2.3 Л2.4			
8.3	Основы методики расследования преступлений по горячим следам /Ср/	3 курс 6 семестр	4	ОПК-8	Л1.1 Л1.2 Л1.3 Л1.4 Л1.5Л2.1 Л2.2 Л2.3 Л2.4			
8.4	Расследование преступлений, совершенных несовершеннолетними лицами /Лек/	3 курс 6 семестр	2	ОПК-8	Л1.1 Л1.2 Л1.3 Л1.4 Л1.5Л2.1 Л2.2 Л2.3 Л2.4			
8.5	Расследование преступлений, совершенных несовершеннолетними лицами /Пр/	3 курс 6 семестр	2	ОПК-8	Л1.1 Л1.2 Л1.3 Л1.4 Л1.5Л2.1 Л2.2 Л2.3 Л2.4			

8.6	Расследование преступлений, совершенных лицами с психическими аномалиями. Использование специальных знаний при подготовке и производстве судебно-психиатрической экспертизы /Лек/	3 курс 6 семестр	2	ОПК-8	Л1.1 Л1.2 Л1.3 Л1.4 Л1.5Л2.1 Л2.2 Л2.3 Л2.4			
8.7	Расследование преступлений, совершенных лицами с психическими аномалиями.Использование специальных знаний при подготовке и производстве судебно-психиатрической экспертизы /Пр/	3 курс 6 семестр	2	ОПК-8	Л1.1 Л1.2 Л1.3 Л1.4 Л1.5Л2.1 Л2.2 Л2.3 Л2.4			
8.8	Расследование преступлений, совершенных лицами с психическими аномалиями. Использование специальных знаний при подготовке и производстве судебно-психиатрической экспертизы /Ср/	3 курс 6 семестр	6	ОПК-8	Л1.1 Л1.2 Л1.3 Л1.4 Л1.5Л2.1 Л2.2 Л2.3 Л2.4			
8.9	Методика расследования преступлений по "горячим следам", совершенных несовершеннолетними и лицами, страдающими психическими аномалиями /Лаб/	3 курс 6 семестр	2	ОПК-8	Л1.1 Л1.2 Л1.3 Л1.4 Л1.5Л2.1 Л2.2 Л2.3 Л2.4			
8.10	/КрЭж/	3 курс 6 семестр	0,3	ОПК-8	Л1.1 Л1.2 Л1.3 Л1.4 Л1.5Л2.1 Л2.2 Л2.3 Л2.4			
8.11	/Экзамен/	3 курс 6 семестр	35,7	ОПК-8	Л1.1 Л1.2 Л1.3 Л1.4 Л1.5Л2.1 Л2.2 Л2.3 Л2.4			

## 5. ФОНД ОЦЕНОЧНЫХ СРЕДСТВ

### 5.1. Контрольные вопросы и задания

Вопросы к зачету (см. Приложение 1)  
Вопросы к экзамену (см. Приложение 2)

### 5.2. Темы курсовых работ (проектов)

Курсовые работы по учебному плану не предусмотрены

### 5.3. Фонд оценочных средств

1 Задачи для контрольного мероприятия № 1;  
2. Тестовые задания для контрольного мероприятия №2;  
3. Тестовые задания для контрольного мероприятия №3.  
4. Кейсы для ролевой игры для контрольного мероприятия №1;  
5. Тестовые задания для контрольного мероприятия №2;  
6. Кейсы для ролевой игры для контрольного мероприятия №3;  
7. Задачи для контрольного мероприятия №4;  
8 Задачи для контрольного мероприятия №5;  
9. Вопросы для устного опроса для контрольного мероприятия №6.  
Задания изложены в Приложении 3.

### 5.4. Перечень видов оценочных средств

1 Тестовые задания;  
2 Решение задач;  
3. Ролевая игра;  
4. Устный опрос.

Критерии оценивания указанных заданий изложены в Приложении 4.

## 6. УЧЕБНО-МЕТОДИЧЕСКОЕ И ИНФОРМАЦИОННОЕ ОБЕСПЕЧЕНИЕ ДИСЦИПЛИНЫ (МОДУЛЯ)

### 6.1. Рекомендуемая литература

#### 6.1.1. Основная литература

	Авторы, составители	Заглавие	Издательство, год
Л1.1	А.Г. Филиппова	Криминалистика. Полный курс : учебник для вузов/Допущено УМО по юридическому образованию вузов РФ	Юрайт 2020
Л1.2	А.Г.Филиппова; А.Г. Филиппов, В.В. Агафонов, Н.А. Бурнашев, В.А. Газизов	Криминалистика: учебник для вузов	Юрайт 2020
Л1.3	Л.Я. Драпкина	Криминалистика: учебник	Юрайт 2019
Л1.4	И.В.Александрова	Криминалистика: учебник для вузов	Юрайт 2020
Л1.5	Авдонин В.А., Алпеева М.А., Бегешева И.В., Беспалько В.Г., Глазунова И.В., Граве А.В., Егоров Н.Н.	Криминалистика : Учебник	Российская таможенная академия 2018

#### 6.1.2. Дополнительная литература

	Авторы, составители	Заглавие	Издательство, год
Л2.1	Колотушкин С.М., Кузовлева О.В., Майлис Н.П., Моисеева Т.Ф., Кузовлев В.Ю., Пискунова Е.В	Основы криминалистики: Учебное пособие	Российский государственный университет правосудия 2021
Л2.2	Мазунин П.Я., Мерлаков Д.С., Муравьев К.В., Неупокоева И.А.,Аксенова Л.Ю., Анешева А.Т., Герасименко Н.И., Ермаков М.Г., Кузнецов А.А.,	Криминалистика: Учебное наглядное пособие	Омская академия МВД России 2020
Л2.3	Выговтова Н.И., Игошин В.В., Антонов О.Ю., Мочагин П.В., Любовицкий А.В., Каминский А.М., Камашев Г.М., Сараева Ф.К., Рубцов В.Г	Курс лекций по криминалистике для бакалавров: Учебное пособие	Институт компьютерных исследований 2019
Л2.4	А.А. Эксархопуло	Криминалистика в схемах: учебное пособие для вузов	Юрайт 2020

### 6.3. Перечень информационных и образовательных технологий

#### 6.3.1 Компетентностно-ориентированные образовательные технологии

6.3.1.1	Традиционные образовательные технологии - лекции, семинары репродуктивного типа, ориентированные прежде всего на сообщение знаний и способов действий, передаваемых студентам в готовом виде и предназначенных для воспроизводящего усвоения и разбора конкретных образцов.
6.3.1.2	Инновационные образовательные технологии - занятия в интерактивной форме, которые формируют системное мышления и способность генерировать идеи ЦИИ решении различных творческих задач. К ним относятся электронные тексты лекций с презентациями, проблемные лекции и лекции - диспуты, семинар - дискуссия по актуальным проблемам, разбор конкретных ситуаций, обсуждение проблемных ситуаций и решение ситуационных задач в малых группах.

**6.3.2 Перечень информационных справочных систем и программного обеспечения**

6.3.2.1	Информационные образовательные технологии - самостоятельное использование студентом компьютерной техники и интернет-ресурсов для выполнения практических заданий и самостоятельной работы, подготовка лекций - презентаций.
6.3.2.2	Программные, технические и электронные средства обучения и контроля знаний.
6.3.2.3	База данных "Судебные акты Кыргызской Республики»

**7. МАТЕРИАЛЬНО-ТЕХНИЧЕСКОЕ ОБЕСПЕЧЕНИЕ ДИСЦИПЛИНЫ (МОДУЛЯ)**

7.1	лекционная аудитория(корпус 7, ауд.506)
7.2	аудитории для проведения семинарских занятий репродуктивного типа (корпус 7, ауд.209,109)
7.3	аудитории для проведения интерактивных занятий оборудованные для работы с видео и презентационной техникой (корпус 7, ауд.501)
7.4	компьютерный класс (корпус 7, ауд.504) для выполнения самостоятельной работы и ознакомления с интернет источниками с обеспеченным доступом к основным коммуникациям связи (обеспечение доступа к электросети, наличие доступа для проводного подключения к сети Интернет)
7.5	мультимедийное оборудование (проектор, экран, компьютер, ноутбук)
7.6	офисное оборудование (принтеры, копировальный аппарат, рабочие места для ППС)
7.7	библиотечный фонд юридического факультета, вуза.

**8. МЕТОДИЧЕСКИЕ УКАЗАНИЯ ДЛЯ ОБУЧАЮЩИХСЯ ПО ОСВОЕНИЮ ДИСЦИПЛИНЫ (МОДУЛЯ)**

Технологическая карта дисциплины указана в Приложении 5.  
 Методические указания по освоению дисциплины указаны в Приложении 6.

**Вопросы к зачету (5 семестр)**

Вопросы для проверки уровня обученности "знать":

1. Вербальная и графическая формы фиксации доказательственной информации
2. Виды фотосъемок и особенность фотографирования криминалистических объектов
3. Значение криминалистического отождествления и различия для расследования и раскрытия и преступлений
4. Криминалистическая теория временных связей и отношений
5. Криминалистические версии
6. Криминалистическое учение о признаках
7. Методы и средства предварительного и экспертного исследования вещественных доказательств.
8. Методы криминалистической науки
9. Методы судебно-следственной, судебно-экспертной фотографии, частные и приемы фотографирования
10. Общие положения криминалистической тактики
11. Общие положения трасологии. Классификация следов, их криминалистическое значение
12. Отрасли криминалистической техники, их система и направление исследования
13. Понятие и задачи криминалистической диагностики
14. Понятие и задачи технико-криминалистического исследования документов
15. Понятие фиксации доказательственной информации
16. Понятие, система и правовые основания применения средств криминалистической техники
17. Понятие, содержание и правовые основы криминалистической регистрации
18. Оперативно-справочные учеты, источники формирования и их система
19. Предмет и объекты криминалистики
20. Принципы криминалистики
21. Процессуальное оформление применения криминалистической фотографии
22. Система криминалистики
23. Следы человека (антропоскопия)
24. Специальные методы криминалистики
25. Стадии и виды криминалистической идентификации
26. Субъекты и формы применения технико-криминалистических средств
27. Тактика допроса и очной ставки
28. Тактика задержания
29. Тактика предъявления для опознания

30. Тактика проверки показаний на месте
31. Тактика следственного осмотра и освидетельствования
32. Тактика следственного эксперимента
33. Теоретические основы криминалистической диагностики
34. Техничко-криминалистические средства и методы, применяемые при собирании вещественных доказательств
35. Экспертные диагностические задачи

**Вопросы для проверки уровня обученности "уметь":**

1. В ходе осмотра места происшествия по факту обнаружения трупа мужчины с огнестрельными повреждениями возле дома № 5 по ул. Лермонтова г. Бишкек следователь в качестве дополнительного средства фиксации использовал фотосъемку.

*Достижения какого (каких) раздела (разделов) системы криминалистики нашли применение в данном примере? Ответ аргументируйте.*

2. На месте происшествия рядом с трупом следователь обнаружил посмертную записку, содержание которой, с одной стороны, и результаты исследования места происшествия, с другой, позволили следователю выдвинуть две версии. Первая версия: «В данном случае имело место самоубийство». Вторая версия: «В данном случае имела место инсценировка самоубийства». Для проверки выдвинутых версий следователь решил назначить судебно-почерковедческую экспертизу. Для этого в доме у потерпевшего были изъяты образцы его почерка и вместе с посмертной запиской отправлены на идентификационное исследование.

*Назовите идентифицируемый и идентифицирующий объекты. Ответ обоснуйте.*

3. При осмотре места происшествия по делу о краже из частного дома на внешней стороне оконного стекла был обнаружен отпечаток участка кожи, по мнению специалиста-криминалиста, вероятно, участок лба человека. Моделируя ситуацию, следователь предположил, что при подготовке к краже преступник вел наблюдение за хозяевами через окно с целью выяснения места хранения денег и ценностей. В качестве подозреваемого был задержан Г., который полностью отрицал свою причастность к краже. Следователь решил назначить идентификационную экспертизу по отпечатку участка лба. Укажите, какие методы криминалистики были использованы следователем? Ответ аргументируйте.

4. На месте происшествия рядом с трупом следователь обнаружил посмертную записку, содержание которой, с одной стороны, и результаты исследования места происшествия, с другой, позволили следователю выдвинуть две версии. Первая версия: «В данном случае имело место самоубийство». Вторая версия: «В данном случае имела место инсценировка самоубийства». Для проверки выдвинутых версий следователь решил назначить судебно-почерковедческую экспертизу. Для этого в доме у потерпевшего были изъяты образцы его почерка и вместе с посмертной запиской отправлены на идентификационное исследование.

*Назовите искомый и проверяемый объекты. Ответ обоснуйте.*

5. Судебно-медицинский эксперт, проводивший осмотр трупа на месте происшествия, обнаружил на теле потерпевшего два огнестрельных повреждения, что свидетельствовало, по крайней мере, о производстве двух выстрелов. Следователю, проводившему осмотр, удалось найти и изъять с места происшествия только одну стреляную гильзу. В ходе дальнейшего расследования дела у подозреваемого в совершении убийства гр-на Волкова С. при обыске был изъят пистолет. Для производства судебно-баллистической экспертизы в экспертном учреждении произведены экспериментальные отстрелы, и полученные образцы стреляных гильз вместе с гильзой, обнаруженной следователем на месте происшествия, подверглись сравнительному исследованию.

*Назовите идентифицируемый и идентифицирующий объекты. Ответ обоснуйте.*

6. При повторном обыске дома, где проживал подозреваемый в хищении спирта гр-и Ф., было решено применить переносную рентгеновскую установку для обследования кирпичной стены дома, общей площадью 70 кв. м<sup>2</sup>, толщиной 60 см и высотой 180 см. С помощью данного прибора удалось обнаружить тайник, в котором находилось предполагаемое орудие убийства - охотничий нож.

*Достижения какого (каких) раздела (разделов) системы криминалистики нашли применение в данном примере? Ответ аргументируйте.*

7. По подозрению в совершении преступления был задержан гражданин К. Для его розыска и задержания оперативные сотрудники использовали изготовленный со слов очевидцев преступления композиционно-фотографический портрет преступника, с которым задержанный имел заметное внешнее сходство.

*Достижения какого (каких) раздела (разделов) системы криминалистической техники нашли применение в данном примере? Ответ аргументируйте.*

8. В сарае, расположенном во дворе жилого дома, обнаружен труп женщины. Вход во двор дома осуществляется через калитку. Двор средних размеров. В левой, от входа стороне двора находится три хозяйственных постройки. Между хозяйственными постройками имеется проход шириной 2 м Сарай, в котором обнаружен труп, - третий со стороны дома. Его размер 3х2,5 м Дверь сарая закрыта. Возле его двери обнаружена небольшая часть доски размером 10х30 см с одним концом, испачканным веществом бурого цвета, похожим на кровь. От двери сарая к забору двора ведут капли вещества бурого цвета. Труп лежит на дровах, разбросанных в сарае у самого входа, ногами от противоположного от входа стене, головой в левый угол. В открытую дверь сарая видны только спина и ноги трупа. На теле трупа имеется большая колотая рана.

*Укажите, какие методы криминалистики были использованы следователем для проведения осмотра места происшествия? Ответ аргументируйте.*

9. Укажите, чем является вывод (криминалистическая идентификация, криминалистическая диагностика, установление групповой принадлежности):

1. Нож, изъятый у гр. Асанова К.С., изготовлен самодельным способом по типу охотничьих ножей и является холодным оружием.
2. Подпись от имени директора выполнена гр. Ивановым И.В.
3. Лакокрасочное покрытие, образцы которого изъяты с автомашины ВАЗ-2107, принадлежащей гр. Карпову В.В., по своему составу такое же, что и частицы лакокрасочного покрытия, обнаруженные на одежде трупа гр. Усатова К. А.

*Ответ обоснуйте.*

10. 09 марта в РОВД поступило сообщение о краже из магазина в д Петровичи. Прибыв на место происшествия, следователь под одним из окон здания магазина обнаружил четкий объемный отпечаток подошвы обуви, длина которого составила 32 см.

*Достижения какого (каких) раздела (разделов) системы криминалистической техники нашли применение в данном примере? Ответ аргументируйте.*

11. При расследовании дела, возбужденного по факту смерти В., было установлено, что труп В. обнаружен соседями по коммунальной квартире висящим в своей комнате в петле, закрепленной на крючке для люстры. Знавшие В. пояснили, что он был одинок, родственников и близких друзей у него не было, в последние месяцы в связи с болезнью из дома он почти не выходил.

*Примените достижения криминалистической диагностики в данной ситуации и изучите ее в качестве следователя.*

12. При обыске в коммерческой организации были изъяты четыре документа, подписанные от имени генерального директора А.С. Бирюковой. Допрошенная Бирюкова утверждала, что один из этих документов она не подписывала, хотя все четыре подписи (А, Б, В и Г) под изъятыми документами по всем признакам принадлежит ей. Следователю для проведения экспертизы были представлены несколько документов с образцами подписи Бирюковой А, достоверность которых не вызывала сомнений. При осмотре этих документов следователь обнаружил среди свободных образцов подписи Бирюковой А одну подпись, которая давала основание без назначения экспертизы утверждать, что, по крайней мере, подпись под одним из четырех сомнительных документов фальсифицирована.

*Достижения какого (каких) раздела (разделов) системы криминалистической техники нашли применение в данном примере? Ответ аргументируйте.*

13. Из продовольственного магазина совершена кража с взломом. Преступники проникли в него, оторвав две доски в задней стенке подсобного помещения. Магазин расположен на углу пересечения двух улиц дачного поселка. Лицевая сторона магазина с торговой витриной и прилавком обращена на одну улицу. Левая боковая сторона с входом, если смотреть со стороны витрины, обращена на другую улицу. Задняя и правая боковая стены магазина находятся на территории дачного участка, засаженного деревьями. С двух сторон к магазину примыкает забор. Торговое помещение магазина 2х3 м и рассчитано только для одного продавца. На стеллаже с винно-водочными изделиями навалены бутылки, на других - товары находятся в порядке. На полу валяются две разбитые бутылки из-под вина. Горлышки с верхней частью бутылок сохранились. В подсобном помещении, узком и длинном, на полу в беспорядке разбросаны пустые ящики и бутылки. У стен стоят бочки и нераскрытые ящики. В месте отрыва досок в стенке подсобного помещения имеется несколько ярко выраженных следов отжатия. От пролома в глубину дачного участка в глубоком снегу ведут две дорожки следов ног.

*Определите способы и методы фотосъемки данного места происшествия.*

14. Из продовольственного магазина совершена кража с взломом. Преступники проникли в него, оторвав две доски в задней стенке подсобного помещения. Магазин расположен на углу пересечения двух улиц дачного поселка. Лицевая сторона магазина с торговой витриной и прилавком обращена на одну улицу. Левая боковая сторона с входом, если смотреть со стороны витрины, обращена на другую улицу. Задняя и правая боковая стены магазина находятся на территории дачного участка, засаженного деревьями. С двух сторон к магазину примыкает забор. Торговое помещение магазина 2х3 м и рассчитано только для одного продавца. На стеллаже с винно-водочными изделиями навалены бутылки, на других - товары находятся в порядке. На полу валяются две разбитые бутылки из-под вина. Горлышки с верхней частью бутылок сохранились. В подсобном помещении, узком и длинном, на полу в беспорядке разбросаны пустые ящики и бутылки. У стен стоят бочки и нераскрытые ящики. В месте отрыва досок в стенке подсобного помещения имеется несколько ярко выраженных следов отжатия. От пролома в глубину дачного участка в глубоком снегу ведут две дорожки следов ног.

*Назовите виды съемки, которые должны быть выполнены в данном случае.*

15. Из продовольственного магазина совершена кража с взломом. Преступники проникли в него, оторвав две доски в задней стенке подсобного помещения. Магазин расположен на углу пересечения двух улиц дачного поселка. Лицевая сторона магазина с торговой витриной и прилавком обращена на одну улицу. Левая боковая сторона с входом, если смотреть со стороны витрины, обращена на другую улицу. Задняя и правая боковая стены магазина находятся на территории дачного участка, засаженного деревьями. С двух сторон к магазину примыкает забор. Торговое помещение магазина 2х3 м и рассчитано только для одного продавца. На стеллаже с винно-водочными изделиями навалены бутылки, на других - товары находятся в порядке. На полу

валяются две разбитые бутылки из-под вина. Горлышки с верхней частью бутылок сохранились. В подсобном помещении, узком и душном, на полу в беспорядке разбросаны пустые ящики и бутылки. У стен стоят бочки и нераскрытые ящики. В месте отрыва досок в стенке подсобного помещения имеется несколько ярко выраженных следов отжатия. От пролома в глубину дачного участка в глубоком снегу ведут две дорожки следов ног.

*Определите круг объектов, подлежащих запечатлению на этих снимках, точки съемки, границы кадра.*

16. В сарае, расположенном во дворе жилого дома, обнаружен труп женщины. Вход во двор дома осуществляется через калитку. Двор средних размеров. В левой, от входа стороне двора находится три хозяйственных постройки. Между хозяйственными постройками имеется проход шириной 2 м Сарай, в котором обнаружен труп, -третий со стороны дома. Его размер 3х2,5 м Дверь сарая закрыта. Возле его двери обнаружена небольшая часть доски размером 10х30 см с одним концом, испачканным веществом бурого цвета, похожим на кровь. От двери сарая к забору двора ведут капли вещества бурого цвета. Труп лежит на дровах, разбросанных в сарае у самого входа, ногами от противоположного входа стене, головой в левый угол. В открытую дверь сарая видны только спина и нош трупа. На теле трупа имеется большая колотая рана

*Назовите способы фотосъемки трупа на месте происшествия.*

17. В сарае, расположенном во дворе жилого дома, обнаружен труп женщины. Вход во двор дома осуществляется через калитку. Двор средних размеров. В левой, от входа стороне двора находится три хозяйственных постройки. Между хозяйственными постройками имеется проход шириной 2 м Сарай, в котором обнаружен труп, -третий со стороны дома. Его размер 3х2,5 м Дверь сарая закрыта. Возле его двери обнаружена небольшая часть доски размером 10х30 см с одним концом, испачканным веществом бурого цвета, похожим на кровь. От двери сарая к забору двора ведут капли вещества бурого цвета. Труп лежит на дровах, разбросанных в сарае у самого входа, ногами от противоположного входа стене, головой в левый угол. В открытую дверь сарая видны только спина и нош трупа. На теле трупа имеется большая колотая рана

*Определите наиболее целесообразные точки фотосъемки трупа в данной ситуации.*

18. В сарае, расположенном во дворе жилого дома, обнаружен труп женщины. Вход во двор дома осуществляется через калитку. Двор средних размеров. В левой, от входа стороне двора находится три хозяйственных постройки. Между хозяйственными постройками имеется проход шириной 2 м Сарай, в котором обнаружен труп, -третий со стороны дома. Его размер 3х2,5 м Дверь сарая закрыта. Возле его двери обнаружена небольшая часть доски размером 10х30 см с одним концом, испачканным веществом бурого цвета, похожим на кровь. От двери сарая к забору двора ведут капли вещества бурого цвета. Труп лежит на дровах, разбросанных в сарае у самого входа, ногами от противоположного входа стене, головой в левый угол. В открытую дверь сарая видны только спина и нош трупа. На теле трупа имеется большая колотая рана.

*Укажите на возможные в данном случае виды съемки (ориентирующая, обзорная, узловая и детальная).*

19. При осмотре места происшествия были обнаружены пистолет системы «Макаров» с заводским номером 125431 и гильза с заводской маркировкой, а также написанный на стене губной помадой текст, следующего содержания: «Здесь был попробуй - найди!».

*Определите круг объектов, подлежащих запечатлению на фотоснимках, точки производства съемки, границы кадра.*

20. При осмотре места происшествия были обнаружены пистолет системы «Макаров» с заводским номером 125431 и гильза с заводской маркировкой, а также написанный на стене губной помадой текст, следующего содержания: «Здесь был попробуй - найди!».

*Определите возможные виды съемки в данном конкретном случае.*

### **Вопросы для проверки уровня обученности «владеть»:**

1. Из продовольственного магазина совершена кража с взломом. Преступники проникли в него, оторвав две доски в задней стенке подсобного помещения. Магазин расположен на углу пересечения двух улиц дачного поселка. Торговое помещение магазина 2х3м и рассчитано только для одного продавца. На стеллаже с винно-водочными изделиями навалены бутылки, на других - товары находятся в порядке. На полу валяются две разбитые бутылки из-под вина. Горлышки с верхней частью бутылок сохранились. В подсобном помещении, узком и длинном, на полу в беспорядке разбросаны пустые ящики и бутылки. У стен стоят бочки и нераскрытые ящики. В месте отрыва досок в стенке подсобного помещения имеется несколько ярко выраженных следов давления. На торговом прилавке обнаружено два четких отпечатка следа пальца руки. От пролома в глубину дачного участка в глубоком снегу ведут две дорожки следов ног.

*Охарактеризуйте следы в данном конкретном случае.*

2. Информация 1. 22 марта в 7.30 в Лепельский РОВД поступило сообщение о квартирной краже в доме № 2 по ул. Озерной г. Лепеля. Прибывшая следственно-оперативная группа установила, что кража совершена из квартиры № 2. Из квартиры пропали два напольных шерстяных ковра, видеокамера, цифровой фотоаппарат. Преступники проникли в квартиру путем взлома замка, затем через прихожую прошли в зал и в спальню. Следователь дал задание, участвующему в осмотре специалисту-криминалисту, обнаружить и выявить отпечатки следов пальцев рук.

*Определите методы выявления следов пальцев рук в данной следственной ситуации.*

3. В процессе расследования уголовного дела по подозрению в совершении кражи был задержан и дактилоскопирован Иванов.

*Сформулировать вопросы, которые могут быть разрешены дактилоскопической экспертизой в данной следственной ситуации.*

4. 09 марта в Минское РОВД поступило сообщение о краже из магазина в д. Петровичи. Прибыв на место происшествия, следователь под одним из окон здания магазина обнаружил четкий объемный отпечаток подошвы обуви, длина которого составила 32 см.

*Определите примерный рост человека по длине следа его обуви.*

5. 09 марта в Минское РОВД поступило сообщение о краже из магазина в д. Петровичи. Прибыв на место происшествия, следователь под одним из окон здания магазина обнаружил четкий объемный отпечаток подошвы обуви, длина которого составила 32 см. При дальнейшем осмотре места происшествия была обнаружена дорожка следов ног, ведущая к жилому дому Чигринова.

*Определите зависимость между темпом движения человека и механизмом образования объемного следа обуви.*

6. 09 марта в Минское РОВД поступило сообщение о краже из магазина в д. Петровичи. Прибыв на место происшествия, следователь под одним из окон здания магазина обнаружил четкий объемный отпечаток подошвы обуви, длина которого составила 32 см. При дальнейшем осмотре места происшествия была обнаружена дорожка следов ног, ведущая к жилому дому Чигринова.

*Укажите на способы определения направления движения человека.*

7. 09 марта в Минское РОВД поступило сообщение о краже из магазина в д. Петровичи. Прибыв на место происшествия, следователь под одним из окон здания магазина обнаружил четкий объемный отпечаток подошвы обуви, длина которого составила 32 см. При дальнейшем осмотре места происшествия была обнаружена дорожка следов ног, ведущая к жилому дому Чигринова.

*Назовите способы измерения Дорожки следов ног.*

8. При расследовании уголовного дела было установлено, что Касымов убил свою соседку, похитил ее вещи и скрылся. Возникла необходимость об объявлении его в розыск.



*Составьте описание признаков внешности человека по его фотографии.*

9. 22 июля в 7.30 в ГУВД Бишкека поступило сообщение о квартирной краже в доме № 4 по ул. Лермонтова. Прибывшая следственно-оперативная группа установила, что кража совершена из квартиры № 4 путем взлома замка входной двери. На месте происшествия обнаружены два четких вдавненных следа, а также небольшой ломик (фомка) с клеймом «ТТК».

*Назовите способы фиксации, изъятия орудий взлома и инструментов, в том числе и в Данной следственной ситуации.*

6. 22 июля в 7.30 в ГУВД Бишкека поступило сообщение о квартирной краже в доме № 4 по ул. Лермонтова. Прибывшая следственно-оперативная группа установила, что кража совершена из квартиры № 4 путем взлома замка входной двери. На месте происшествия обнаружены два четких вдавненных следа, а также небольшой ломик (фомка) с клеймом «ТТК».

*Назовите вопросы, решаемые трасологическим исследованием следов орудий взлома и инструментов в данной следственной ситуации.*

7. 12 мая в РУВД обратилась заведующая продуктовым магазином № 5 Тенрехова Ю.М., которая сообщила о проникновении в помещение этого магазина. В процессе осмотра места происшествия было установлено, что преступники отключили сигнализацию, сорвали пломбу, взломали замок входной двери и похитили товарно- материальные ценности.

*Сформулируйте вопросы перед экспертом.*

8. 12 августа на объездной дороге обнаружен труп женщины с признаками наезда автомашины. Водитель на автомашине скрылся с места происшествия. Рядом с трупом обнаружены две полосы следов, по одной с каждой стороны. Такие следы соответствуют автомобилю с одинаковыми колесами и одинаковыми или несколько различающимися размерами колеи передних и задних колес. Следы передних колес полностью перекрываются задними колесами.

*В соответствии с данной следственной ситуацией назовите способы измерения колеи.*

9. 12 августа на объездной дороге обнаружен труп женщины с признаками наезда автомашины. Водитель на автомашине скрылся с места происшествия. Рядом с трупом обнаружены две полосы следов, по одной с каждой стороны. Такие следы соответствуют автомобилю с одинаковыми колесами и одинаковыми или несколько различающимися размерами колеи передних и задних колес. Следы передних колес полностью перекрываются задними колесами.

*В соответствии с данной следственной ситуацией назовите способы измерения ширины каждой совмещенной полосы.*

10. 12 августа на объездной дороге обнаружен труп женщины с признаками наезда автомашины. Водитель на автомашине скрылся с места происшествия. Рядом с трупом обнаружены две полосы следов, по одной с каждой стороны. Такие следы соответствуют автомобилю с одинаковыми колесами и одинаковыми или несколько различающимися размерами колеи передних и задних колес. Следы передних колес полностью перекрываются задними колесами.

*Перечислите вопросы, которые могут быть разрешены криминалистической экспертизой в данной следственной ситуации.*

11. 1 июня при осмотре места происшествия - кражи из магазина в д Дырки, во дворе магазина на твердом грунте имеются четыре полосы следов транспортного средства. Каждая пара следов оставлена спаренными задними колесами, которые перекрывают следы передних колес. Эти следы остались не нарушенными только в узком промежутке между парными следами задних колес.

*Перечислите признаки, которые могут отобразиться в следах колес, и по которым можно установить базу автомобиля.*

12. 1 июня при осмотре места происшествия - кражи из магазина в д Дырки, во дворе магазина на твердом грунте имеются четыре полосы следов транспортного средства. Каждая пара следов оставлена спаренными задними колесами, которые перекрывают следы передних колес. Эти следы остались не нарушенными только в узком промежутке между парными следами задних колес.

*Назовите признаки, которые могут отобразиться в следах колес, и по которым можно определить направление движения автомашины.*

13. 1 июня при осмотре места происшествия - кражи из магазина в д Дырки, во дворе магазина на твердом грунте имеются четыре полосы следов транспортного средства. Каждая пара следов оставлена спаренными задними колесами, которые перекрывают следы передних колес. Эти следы остались не нарушенными только в узком промежутке между парными следами задних колес.

*В соответствии с данной следственной ситуацией назовите способы измерения ширины колеи задних колес.*

14. 18 августа в п. Ушачи во дворе дома № 3 по ул. Садовой около 7.00 гражданка Надеждина, проживающая в этом доме, обнаружила труп женщины. Осмотр места происшествия производился следователем Семеновым. Его доклад прокурору о результатах осмотра места происшествия был следующего содержания: «Двор дома № 3 по ул. Садовой - проходной, с выходом на ул. Огородную. В центре двора проходит тропинка, на расстоянии 10- 15 м от которой находятся сараи жильцов. Между сараями обнаружен труп молодой женщины в возрасте 20-22 лет. Состояние одежды на убитой - порванные колготки, поднятая юбка, разорванная в нескольких местах блуза - дает основание предположить, что имеет место убийство при изнасиловании. По предварительному выводу судебно-медицинского эксперта, участвовавшего в осмотре, смерть наступила за 7-8 часов до начала осмотра. Причиной ее явились три ранения различных частей тела, нанесенные режуще-колющим орудием, предположительно, ножом с заостренным концом и односторонним лезвием. Большое количество крови под трупом и возле него доказывает, что убийство произошло именно на этом месте. Недалеко от места происшествия были обнаружены пятна бурого цвета, похожие на кровь. Для определения вида этих пятен произведены их соскобы. Следов преступника обнаружить не удалось. Убитая опознана местными жителями. Ею оказалась Круглова, 21 года, работавшая секретарем-машинисткой в райисполкоме. Дом, в котором проживала убитая, находится на ул. Огородной, недалеко от места происшествия. Таким образом, принимая во внимание позднее время, когда было совершено преступление, можно предположить, что Круглова возвращалась откуда-то домой. По месту проживания убитой получена справка, что Круглова жила одна в однокомнатной квартире. Родители убитой проживают в другом населенном пункте». В результате проведенных следственных мероприятий было установлено, что Круглова приехала в п. Ушачи полгода тому назад изд. Озерище Ушачского района, где жила с родителями. Вела скромный образ жизни, готовилась к поступлению в институт. По месту работы

характеризовалась положительно. На работе была в хороших отношениях с Семеновой. На допросе Семенова рассказала, что вечером того дня они с Кругловой были в кино. По окончании сеанса, около 21.00, распрощались, так как Круглова собиралась на свидание с молодым человеком, с которым недавно познакомилась. Семенова также показала, что не знает никого из мужчин, с кем убитая была близко знакома. По оперативным данным стало известно, что Круглову в тот день видел пенсионер Шарапов. На допросе он показал, что вечером 17 августа выходил со своей собакой во двор и встретил Круглову, которая прогуливалась с высоким молодым человеком в шляпе, одетым в темный костюм. Шарапов обратил внимание на одежду потому, что в тот вечер было тепло, и встретить парня в пиджаке и головном уборе было довольно странно. Шарапов знал Круглову, так как до ухода на пенсию работал с ней в райисполкоме. Свидетель заметил, что у спутника девушки худое лицо, темные сросшиеся брови и небольшой острый нос. Других прохожих на улице в это время не было. Около 23.00. Шарапов ушел домой. Следователь попросил Шарапова помочь обнаружить молодого человека. Судебно-медицинская экспертиза подтвердила предварительный вывод эксперта о моменте наступления смерти и ее причинах. Погибшей были нанесены три ранения: одно - в область сердца и два - в область живота. Орудием преступления мог быть нож типа финского или кухонного, имеющий одностороннее, с заостренным концом лезвие не менее 10 см в длину и около 3 см в ширину. Кровоподтеки и ссадины на бедрах и голених давали основание предположить версию об изнасиловании, однако она не подтвердилась: девственная плева оказалась ненарушенной, следов спермы не обнаружено.

*Составьте письменный план расследования уголовного дела, и сформулируйте общие и частные версии.*

15. Вечером 15 июня 2008 г. у дома № 17 по улице Некрасова был обнаружен труп Гаврилова, смерть которого наступила в результате нанесенного огнестрельного ранения в область груди. На основании данных, полученных в ходе проведения следственных действий и оперативно-розыскных мероприятий, была выдвинута версия о том, что данное преступление совершил Гусев, считавший Гаврилова любовником своей жены.

*Сформулируйте системы необходимых и возможных следствий, вытекающих из версии об убийстве Гаврилова Гусевым.*

16. Вечером 15 июня 2008 г. у дома № 17 по улице Некрасова был обнаружен труп Гаврилова, смерть которого наступила в результате нанесенного огнестрельного ранения в область груди. На основании данных, полученных в ходе проведения следственных действий и оперативно-розыскных мероприятий, была выдвинута версия о том, что данное преступление совершил Гусев, считавший Гаврилова любовником своей жены.

*Составьте план проверки выдвинутой версии об убийстве Гаврилова Гусевым.*

## Вопросы к экзамену (6 семестр)

Вопросы для проверки уровня обученности «знать»:

1. Выдвижение версий о совершении преступления группой лиц и планирование расследования
2. Криминалистическая тактика и практика борьбы с преступностью. Тактика процессуального действия
3. Криминалистическая характеристика преступлений несовершеннолетних
4. Криминалистические версии. Планирование расследования
5. Методика расследования грабежей и разбойных нападений
6. Методика расследования лжепредпринимательства
7. Методика расследования мошенничества
8. Методика расследования незаконного оборота оружия, боеприпасов, взрывчатых веществ и взрывных устройств
9. Методика расследования поджогов и преступных нарушений правил пожарной безопасности
10. Методика расследования преступлений против общественной безопасности
11. Методика расследования убийств
12. Методика расследования фальшивомонетничества
13. Методика расследования хищений, совершаемых организованными преступными формированиями на предприятиях (в организациях)
14. Наружный осмотр трупа на месте его обнаружения. Освидетельствование
15. Общие положения тактики допроса подозреваемых и обвиняемых
16. Общие положения тактики обыска
17. Подготовка к проведению следственного эксперимента. Оценка результатов следственного эксперимента
18. Подготовка к проведению следственного эксперимента. Оценка результатов следственного эксперимента
19. Подготовка к проведению следственного эксперимента. Участники следственного эксперимента. Фиксация хода и результатов следственного эксперимента. Оценка результатов следственного эксперимента
20. Понятие, значение и виды допроса. Общие положения тактики допроса свидетелей и потерпевших
21. Понятие, значение и виды допроса. Подготовка к допросу. Общие положения тактики допроса свидетелей и потерпевших
22. Понятие, принципы планирования расследования. Виды и формы планов
23. Понятие, содержание и виды следственных ситуаций
24. Правовые основания задержания и ареста. Подготовка к задержанию и аресту. Тактические приемы задержания
25. Профилактическая деятельность следователя. Понятие и содержание следственной профилактики. Предупредительные меры, принимаемые следователем на стадии расследования
26. Расследование преступлений против половой неприкосновенности и половой свободы личности.
27. Родовая криминалистическая характеристика должностных преступлений
28. Родовая криминалистическая характеристика преступлений против собственности. Методика расследования краж
29. Следственная ситуация и тактические комбинации
30. Сущность и виды следственного осмотра. Осмотр места происшествия. Другие виды следственного осмотра
31. Сущность, задачи и порядок предъявления для опознания. Виды предъявления для опознания. Субъекты предъявления для опознания
32. Тактика допроса и очной ставки
33. Тактика и технология обыска и выемки. Сущность, задачи и порядок проведения обыска
34. Тактика предъявления для опознания живых лиц. Тактика предъявления для опознания трупов

35. Тактика проведения осмотра места происшествия, виды осмотра, процессуальное оформление результатов осмотра места происшествия
36. Тактика проведения следственного эксперимента. Понятие и сущность следственного эксперимента
37. Тактика следственного осмотра и освидетельствования
38. Тактические комбинации (операции)
39. Тактические приемы проверки и уточнения показаний на месте. Фиксация процесса и результатов проверки и уточнения показаний на месте
40. Фактор внезапности, его смысл и формы использования при расследовании уголовных дел

*Вопросы для проверки уровня обученности «уметь», «владеть»:*

1. Утром 18 декабря следователь Слонимского РУВД Нефедов был вызван на место происшествия в связи с взломом двери продуктового магазина на ул. Московской, 1 в п. Дятьковичи. К этому времени там уже находились оперуполномоченный ОУР Лукьянов, участковый инспектор милиции Разоренов Ю.М., эксперт-криминалист Ванин, заведующая магазином Вольная и понятые Иванов и Васюков. Оперуполномоченный ОУР Лукьянов на основании собранных им к этому моменту данных сообщил следователю Нефедову, что взлом входной двери обнаружила в 7.30 Вольная, которая и сообщила о случившемся в РУВД. Следователь обязал участкового инспектора Разоренова обеспечить охрану места происшествия, а остальным предложил принять участие в осмотре. При осмотре взломанной входной двери на правом косяке, на 6 см выше петли, вмонтированной для накладки, обнаружена свежая вмятина 2,5 x 1 см, которая могла быть образована в результате воздействия на деревянный косяк каким-то рычагом, например ломом, использованным для срывания навесного замка. Для идентификации орудия взлома часть доски с вдавленным следом была вырезана и приобщена к протоколу осмотра. Перед входом в торговый зал в магазине имеется небольшой тамбур с дверью, запертой на внутренний замок, в которой обнаружено отверстие размером 30 x 20 см. Волокон одежды на краях отверстия замечено не было. Размер отверстия позволял сделать вывод, что в него мог проникнуть только ребенок или подросток. Но взлом замка наружной двери мог совершить только достаточно сильный человек. Это означало, что преступников было как минимум двое. Однако другой (или другие) злоумышленник тоже должен был проникнуть в торговый зал, чтобы совершить хищение, не полагаясь на несовершеннолетнего. Предстояло выяснить, как он это сделал. Заведующая Вольная пояснила, что в магазине имеется люк для приема хлеба, запираемый изнутри. Через него в магазин легко может проникнуть любой человек, так как люк имеет большие размеры. Следов преступления, пригодных для идентификации, в тамбуре обнаружить не удалось. В торговом зале было выявлено, что ящики прилавка открыты путем отжима ригеля внутренних замков. Вольная заявила, что из среднего ящика исчезла выручка в сумме около 5 млн. 200 тыс. руб. Заведующая отметила также, что похищен шоколад в плитках и конфеты. Назвать общее количество похищенного товара она не смогла. Следов преступления, пригодных для идентификации, в торговом зале также обнаружить не удалось. Затем следователь и другие участники осмотра перешли в складское помещение, где осмотрели люк для приема хлеба. В результате осмотра было установлено, что люк размером 37 x 85 см. находится на высоте 72 см. от пола и имеет внутреннюю и внешнюю (на улицу) дверцы. Внешняя дверца изнутри запирается на крючок, который на момент осмотра оказался отложен. Внутренняя дверца запирается поперечной накладкой, которая также была отложена. Заведующая Вольная заявила, что накануне обе дверцы запирались и, таким образом, открыть люк с улицы было невозможно. На батарее парового отопления, расположенной около люка, обнаружена ношенная шерстяная рукавица черного цвета на правую руку. Заведующая заявила, что похожие рукавицы она видела у грузчика магазина Хамлина. Следователь решил изъять обнаруженную вещь, чтобы проверить, кому она принадлежит: рабочему магазина, который оставил ее здесь накануне случайно, или преступнику. После осмотра складского помещения все участники осмотра вновь перешли в торговый зал, где имеется дверь в подсобное помещение, запертая на маленькую задвижку. В подсобном помещении хранится использованная тара. Следователь Лукьянов отметил, что воры могли и не ломать замок входной двери. Достаточно было во время работы магазина

незаметно пройти в подсобное помещение и спрятаться там, а после закрытия магазина выйти в зал, так как от толчка в дверь ригель задвижки вылетает из паза. Тем не менее, следов, указывающих на присутствие преступников, в подсобном помещении обнаружено не было. В процессе осмотра была обследована также территория, прилегающая к зданию магазина со стороны люка для приема хлеба. Следов преступления обнаружено не было.

*Определите круг участников проведенного осмотра места происшествия. Составьте письменный план подготовки и проведения этого следственного действия.*

2. Во дворе дома № 15 по ул. Минской в г. Борисове 01 сентября был обнаружен труп женщины. В процессе осмотра места происшествия было установлено: двор дома № 15 по ул. Минской - проходной, с выходом на ул. Смирнова. В центре двора проходит дорожка, на расстоянии 12 - 15 м. от которой находятся гаражи. Между гаражами обнаружен труп молодой женщины в возрасте 20 лет. Состояние одежды на убитой - порванное нижнее белье, поднятая юбка, разорванная в нескольких местах кофта. По предварительному выводу судебно-медицинского эксперта, участвовавшего в осмотре, смерть наступила за 7-8 часов до начала осмотра. Причиной ее явились три ранения разных частей тела, нанесенные колюще-режущим предметом, предположительно, ножом с заостренным концом и односторонним лезвием. Кровь под трупом и возле него доказывает, что убийство совершено именно на этом месте. В трех метрах, справа от места происшествия были обнаружены пятна бурого цвета, похожие на кровь. Для определения вида этих пятен произведено их изъятие. Следов преступника обнаружить не удалось.

*Назовите состав следственно-оперативной группы, участвующей при осмотре трупа. Укажите на особенности тактики наружного осмотра трупа.*

3. Во дворе дома № 15 по ул. Минской в г. Борисове 01 сентября был обнаружен труп женщины. В процессе осмотра места происшествия было установлено: двор дома № 15 по ул. Минской - проходной, с выходом на ул. Смирнова. В центре двора проходит дорожка, на расстоянии 12 - 15 м. от которой находятся гаражи. Между гаражами обнаружен труп молодой женщины в возрасте 20 лет. Состояние одежды на убитой - порванное нижнее белье, поднятая юбка, разорванная в нескольких местах кофта. По предварительному выводу судебно-медицинского эксперта, участвовавшего в осмотре, смерть наступила за 7-8 часов до начала осмотра. Причиной ее явились три ранения разных частей тела, нанесенные колюще-режущим предметом, предположительно, ножом с заостренным концом и односторонним лезвием. Кровь под трупом и возле него доказывает, что убийство совершено именно на этом месте. В трех метрах, справа от места происшествия были обнаружены пятна бурого цвета, похожие на кровь. Для определения вида этих пятен произведено их изъятие. Следов преступника обнаружить не удалось.

*Составьте план проведения данного осмотра места происшествия.*

4. 22 октября в 23.00 в дежурную часть Щучинского РОВД поступило сообщение, что неизвестные лица выносят из магазина и загружают в легковой автомобиль какие-то ящики. На место происшествия выехал наряд милиции. Осмотр магазина показал, что двери, окна и стены здания повреждений не имеют. Двери заперты на замки и опечатаны. В десяти метрах от магазина, в кустах, обнаружен мужчина в бессознательном состоянии с кровоточащей ссадиной на голове. У него в кармане найдено водительское удостоверение на имя Шмелева. В результате проведенного осмотра установлено наличие у него в правой передней части теменной области головы ушибленной раны с мелкими осколками стекла. Волосы и одежда потерпевшего залиты бесцветной жидкостью с запахом спирта. Прибывшая на место происшествия скорая медицинская помощь привела потерпевшего в чувство.

*Назовите вид следственного осмотра, которое необходимо провести в данной ситуации и сформулируйте его определение. Перечислите тактические приемы проведения данного следственного действия.*

5. Утром 18 декабря следователь Первомайского РУВД Нефедов был вызван на место происшествия в связи с взломом двери продуктового магазина на ул. Московской, 1. При осмотре взломанной

входной двери па правом косяке, на 6 см выше петли, вмонтированной для накладки, обнаружена свежая вмятина 2,5 x 1 см, которая могла быть образована в результате воздействия на деревянный косяк каким-то рычагом, например ломом, использованным для срывания навесного замка. Перед входом в торговый зал в магазине имеется небольшой тамбур с дверью, запертой на внутренний замок, в которой обнаружено отверстие размером 30 x 20 см. Волокон одежды на краях отверстия замечено не было. Размер отверстия позволял сделать вывод, что в него мог проникнуть только ребенок или подросток. Но взлом замка наружной двери мог совершить только достаточно сильный человек. Это означало, что преступников было как минимум двое. Однако другой (или другие) злоумышленник тоже должен был проникнуть в торговый зал, чтобы совершить хищение, не полагаясь на несовершеннолетнего. Затем следователь осмотрел люк для приема хлеба. В результате осмотра было установлено, что люк размером 37 x 85 см. находится на высоте 72 см. от пола и имеет внутреннюю и внешнюю (на улицу) дверцы. Внешняя дверца изнутри запирается на крючок, который на момент осмотра оказался отложен. Внутренняя дверца запирается поперечной накладкой, которая также была отложена. В последующем было установлено, что кражу совершили братья Сигизмундовы Илья и Иван, при этом Ивану, на момент совершения преступления исполнилось 15 лет, а Илья, которому было 20 лет, обладал большой силой. Допрошенный в качестве подозреваемого Сигизмундов Иван сознался в совершении преступления и пояснил, что для проникновения в магазин его брат Илья при помощи большого молотка проломил во второй входной двери отверстие, в которое он проник, а затем открыл люк для приемки хлеба, через который в магазин пробрался Илья. С целью проверки показаний несовершеннолетнего следователь Нефедов решил провести следственный эксперимент.

*Назовите вид следственного эксперимента, который нужно провести в данной ситуации и определите его цели. Составьте план подготовки к проведению этого следственного действия.*

6. Утром 18 декабря следователь Первомайского РУВД Нефедов был вызван па место происшествия в связи с взломом двери продуктового магазина на ул. Московской, 1. При осмотре взломанной входной двери па правом косяке, на 6 см выше петли, вмонтированной для накладки, обнаружена свежая вмятина 2,5 x 1 см, которая могла быть образована в результате воздействия на деревянный косяк каким-то рычагом, например ломом, использованным для срывания навесного замка. Перед входом в торговый зал в магазине имеется небольшой тамбур с дверью, запертой на внутренний замок, в которой обнаружено отверстие размером 30 x 20 см. Волокон одежды на краях отверстия замечено не было. Размер отверстия позволял сделать вывод, что в него мог проникнуть только ребенок или подросток. Но взлом замка наружной двери мог совершить только достаточно сильный человек. Это означало, что преступников было как минимум двое. Однако другой (или другие) злоумышленник тоже должен был проникнуть в торговый зал, чтобы совершить хищение, не полагаясь на несовершеннолетнего. Затем следователь осмотрел люк для приема хлеба. В результате осмотра было установлено, что люк размером 37 x 85 см. находится на высоте 72 см. от пола и имеет внутреннюю и внешнюю (на улицу) дверцы. Внешняя дверца изнутри запирается на крючок, который на момент осмотра оказался отложен. Внутренняя дверца запирается поперечной накладкой, которая также была отложена. В последующем было установлено, что кражу совершили братья Сигизмундовы Илья и Иван, при этом Ивану, на момент совершения преступления исполнилось 15 лет, а Илья, которому было 20 лет, обладал большой силой. Допрошенный в качестве подозреваемого Сигизмундов Иван сознался в совершении преступления и пояснил, что для проникновения в магазин его брат Илья при помощи большого молотка проломил во второй входной двери отверстие, в которое он проник, а затем открыл люк для приемки хлеба, через который в магазин пробрался Илья. С целью проверки показаний несовершеннолетнего следователь Нефедов решил провести следственный эксперимент.

*Определите тактику производства следственного эксперимента.*

7. 22 сентября в Октябрьский РУВД г. Бишкек обратился гражданин Петрович с заявлением о том, что со двора дома № 44 по ул. Казинца пропала его личная автомашина Опель «Омега», которую он оставил там накануне вечером. На место происшествия выехала следственно-оперативная группа. При осмотре места происшествия установлено, что двор дома № 44 по ул. Казинца имеет

асфальтовое покрытие, залитое слоем грязи. Напротив подъезда № 3 видны четкие следы стоявшей там ранее автомашины, ведущие со двора на ул. Казинца. Участковый инспектор Новиков, производивший поквартирный обход дома, сообщил, что гражданка Свиридова, проживающая в квартире № 6, примерно в 2 часа ночи из своего окна видела двух парней, которые садились в автомашину ее соседа Петровича. В одном из них она узнала бывшего соседа Герасимова, который был задержан и доставлен в Октябрьский РУВД. На допросе в качестве подозреваемого он заявил, что не причастен к данному преступлению. А со Свиридовой у него давно сложились неприязненные отношения. Следователь, занимавшийся расследованием данного преступления, усомнился в показаниях свидетеля Свиридовой и решил проверить ее показания путем проведения следственного эксперимента.

*Определите, правильно ли поступил следователь в данной следственной ситуации.*

8. 22 октября в 23:00 в дежурную часть Первомайского РУВД поступило сообщение, что неизвестные лица выносят из магазина и загружают в легковой автомобиль какие-то ящики. При осмотре места происшествия с участием заведующей магазином Петровой, было установлено, что в ее кабинете на столе находятся две бутылки из-под водки «Генерал», три стакана, консервы, а также тарелка с нарезанными кусками колбасы и хлеба. На цементном полу у входной двери в складское помещение обнаружена бесцветная жидкость с запахом спирта. Здесь же найдены осколки бутылки, на одном из которых имеется стандартная этикетка с надписью «Водка Генерал 0,5 л.», из складского помещения исчезли три ящика водки «Генерал» и несколько палок сыровяленой колбасы. Через несколько дней по подозрению в совершении преступления был задержан гражданин Кульба. В ходе обыска в доме Кульбы были обнаружены три ящика водки «Генерал», несколько палок сыровяленой колбасы

*Определите участников данного обыска. Составьте план подготовки к производству этого следственного действия, с указанием поводов и оснований.*

9. 16 августа в 12 часов был установлен и доставлен в УВД Паршин. При его освидетельствовании никаких телесных повреждений, в том числе и на пальцах рук, обнаружено не было. Паршин показал, что 14 и 15 августа он находился в Минске и никуда не выезжал. Его показания подтвердили допрошенные родственники и знакомые. Было установлено, что ранее Паршин судим за кражу спиртного из магазина, совершенную с Пироговым и Горшковым. С последним, со слов Паршина, он иногда встречается. При предъявлении Паршина для опознания Егоровой та не опознала в нем человека, обращавшегося 15 августа за медицинской помощью.

*Сформулируйте версии с учетом следственной ситуации. Составьте план расследования.*

10. 14 мая в Первомайское РУВД обратилась с заявлением 17-летняя Семенова. Она сообщила, что накануне около 23.00 к ней подошли в парке два молодых человека примерно одного с ней возраста и предложили с ними погулять. Девушка отказалась, и тогда они, угрожая ножом, отвели ее вглубь парка. Там Семенову раздели, и один из молодых людей совершил с ней половой акт, а второй заставил брать в руки половой член. 85 Соппротивление она не оказывала и не кричала, так как была сильно испугана. Потом парни помогли ей одеться и немного проводили. Один из них при этом предложил Семеновой встретиться в субботу у входа в парк. В результате проведения судебно-медицинской экспертизы у потерпевшей выявлены два небольших кровоподтека на внутренней стороне бедер и свежий надрыв девственной плевы.

*Определите первоначальные следственные версии и охарактеризуйте следственную ситуацию, которая сложилась по этому делу на первоначальном этапе расследования. Составьте план расследования уголовного дела.*

11. 14 мая в Первомайское РУВД обратилась с заявлением 17-летняя Семенова. Она сообщила, что накануне около 23.00 к ней подошли в парке два молодых человека примерно одного с ней возраста и предложили с ними погулять. Девушка отказалась, и тогда они, угрожая ножом, отвели ее вглубь парка. Там Семенову раздели, и один из молодых людей совершил с ней половой акт, а второй заставил брать в руки половой член. 85 Соппротивление она не оказывала и не кричала, так как была

сильно испугана. Потом парни помогли ей одеться и немного проводили. Один из них при этом предложил Семеновой встретиться в субботу у входа в парк. В результате проведения судебно-медицинской экспертизы у потерпевшей выявлены два небольших кровоподтека на внутренней стороне бедер и свежий надрыв девственной плевы. На вопрос следователя, почему Семенова не сообщила в милицию о случившемся сразу, она пояснила, что была напугана. Утром она рассказала обо всем подругам и вместе с ними обратилась в РУВД. Подруги потерпевшей Трескунова и Кондратьева подтвердили, что рано утром к ним пришла Семенова, рассказала о совершенном над ней насилии и по их совету написала заявление в милицию. Вместе с потерпевшей следователь выехал на место происшествия. В процессе осмотра в городском парке места, на которое указала Семенова, были обнаружены: участок с примятой травой, расческа коричневого цвета с имеющимися на ней смазанными потожировыми следами пальцев рук и окурки сигареты «Winston». Семенова пояснила, что один из насильников курил, и, видимо, окурки были брошены им. Затем следователь дал задание работникам милиции организовать задержание преступников, если они придут на условленную встречу с Семеновой. Однако это мероприятие успеха не принесло.

*Сформулируйте следственные версии в отношении лиц, которые могли совершить изнасилование потерпевшей. Составьте план расследования уголовного дела.*

12. 20 июня в 20.00 в дежурную часть Московского РУВД от гражданина Дмитриева поступило сообщение о том, что на стадионе средней школы № 102 происходит драка и звучат выстрелы. Работники милиции, прибывшие на место, обнаружили в бессознательном состоянии гражданина, личность которого установить не удалось. Потерпевший отправлен в больницу. В ходе осмотра места происшествия обнаружен камень со следами вещества бурого цвета, а также сломанная деревянная доска от забора, огораживающего стадион.

*Проанализируйте информацию, назовите следы и вещественные Доказательства, которые необходимо изъять на месте происшествия.*

13. 20 июня в 20.00 в дежурную часть Московского РУВД от гражданина Дмитриева поступило сообщение о том, что на стадионе средней школы № 102 происходит драка и звучат выстрелы. Работники милиции, прибывшие на место, обнаружили в бессознательном состоянии гражданина, личность которого установить не удалось. Потерпевший отправлен в больницу. В ходе осмотра места происшествия обнаружен камень со следами вещества бурого цвета, а также сломанная деревянная доска от забора, огораживающего стадион.

*Укажите на обстоятельства, подлежащие выяснению и доказыванию по данной категории уголовных дел.*

14. 20 июня в 20.00 в дежурную часть Московского РУВД от гражданина Дмитриева поступило сообщение о том, что на стадионе средней школы № 102 происходит драка и звучат выстрелы. Работники милиции, прибывшие на место, обнаружили в бессознательном состоянии гражданина, личность которого установить не удалось. Потерпевший отправлен в больницу. В ходе осмотра места происшествия обнаружен камень со следами вещества бурого цвета, а также сломанная деревянная доска от забора, огораживающего стадион.

*Составьте план проверочных действий и первоначальный план расследования дела.*

15. 22 октября в 23.00 в дежурную часть РУВД поступило сообщение, что неизвестные лица выносят из магазина и загружают в легковой автомобиль какие-то ящики. На место происшествия выехала следственно-оперативная группа. Наружный осмотр магазина показал, что двери, окна и стены здания повреждений не имеют. Двери заперты на замки и опечатаны. В десяти метрах от магазина, в кустах обнаружен мужчина в бессознательном состоянии с кровоточащей ссадиной на голове. Около него найдено водительское удостоверение на имя Нестеренко. При дальнейшем осмотре территории, прилегающей к магазину, выявлены следы шин легкового автомобиля.

*Назовите действия и их последовательность по отношению к обнаруженному гражданину.*

## Задачи для контрольного мероприятия №1

1. На месте происшествия рядом с трупом следователь обнаружил посмертную записку, содержание которой, с одной стороны, и результаты исследования места происшествия, с другой, позволили следователю выдвинуть две версии. Первая версия: «В данном случае имело место самоубийство». Вторая версия: «В данном случае имела место инсценировка самоубийства». Для проверки выдвинутых версий следователь решил назначить судебно-почерковедческую экспертизу. Для этого в доме у потерпевшего были изъяты образцы его почерка и вместе с посмертной запиской отправлены на идентификационное исследование.

*Назовите идентифицируемый и идентифицирующий объекты. Ответ обоснуйте.*

2. На месте происшествия рядом с трупом следователь обнаружил посмертную записку, содержание которой, с одной стороны, и результаты исследования места происшествия, с другой, позволили следователю выдвинуть две версии. Первая версия: «В данном случае имело место самоубийство». Вторая версия: «В данном случае имела место инсценировка самоубийства». Для проверки выдвинутых версий следователь решил назначить судебно-почерковедческую экспертизу. Для этого в доме у потерпевшего были изъяты образцы его почерка и вместе с посмертной запиской отправлены на идентификационное исследование.

*Назовите искомый и проверяемый объекты. Ответ обоснуйте.*

3. Судебно-медицинский эксперт, проводивший осмотр трупа на месте происшествия, обнаружил на теле потерпевшего два огнестрельных повреждения, что свидетельствовало, по крайней мере, о производстве двух выстрелов. Следователю, проводившему осмотр, удалось найти и изъять с места происшествия только одну стреляную гильзу. В ходе дальнейшего расследования дела у подозреваемого в совершении убийства гр-на Волкова С. при обыске был изъят пистолет. Для производства судебно-баллистической экспертизы в экспертном учреждении произведены экспериментальные отстрелы, и полученные образцы стреляных гильз вместе с гильзой, обнаруженной следователем на месте происшествия, подверглись сравнительному исследованию.

*Назовите идентифицируемый и идентифицирующий объекты. Ответ обоснуйте.*

4. При повторном обыске дома, где проживал подозреваемый в хищении спирта гр-н Ф., было решено применить переносную рентгеновскую установку для обследования кирпичной стены дома, общей площадью 70 кв м<sup>2</sup>, толщиной 60 см и высотой 180 см. С помощью данного прибора удалось обнаружить тайник, в котором находилось предполагаемое орудие убийства - охотничий нож.

*Достижения какого (каких) раздела (разделов) системы криминалистики нашли применение в данном примере? Ответ аргументируйте.*

5. По подозрению в совершении преступления был задержан гражданин К. Для его розыска и задержания оперативные сотрудники использовали изготовленный со слов очевидцев преступления композиционно-фотографический портрет преступника, с которым задержанный имел заметное внешнее сходство.

*Достижения какого (каких) раздела (разделов) системы криминалистической техники нашли применение в данном примере? Ответ аргументируйте*

6. В сарае, расположенном во дворе жилого дома, обнаружен труп женщины. Вход во двор дома осуществляется через калитку. Двор средних размеров. В левой, от входа стороне двора находится три хозяйственных постройки. Между хозяйственными постройками имеется проход шириной 2 м Сарай, в котором обнаружен труп, - третий со стороны дома. Его размер 3х2,5 м Дверь сарая закрыта. Возле его двери обнаружена небольшая часть доски размером 10 на 30 см с одним концом, испачканным веществом бурого цвета, похожим на кровь. От двери сарая к забору двора ведут капли вещества бурого цвета.

Труп лежит на дровах, разбросанных в сарае у самого входа, ногами от противоположного от входа стене, головой в левый угол. В открытую дверь сарая видны только спина и ноги трупа. На теле трупа имеется большая колотая рана.

*Укажите, какие методы криминалистики были использованы следователем для проведения осмотра места происшествия? Ответ аргументируйте.*

7. Укажите, чем является вывод (криминалистическая идентификация, криминалистическая диагностика, установление групповой принадлежности):

1. Нож, изъятый у гр. Асанова К.С., изготовлен самодельным способом по типу охотничьих ножей и является холодным оружием.

2. Подпись от имени директора выполнена гр.Ивановым И.В.

3. Лакокрасочное покрытие, образцы которого изъяты с автомашины ВАЗ-2107, принадлежащей гр.Карпову В.В., по своему составу такое же, что и частицы лакокрасочного покрытия, обнаруженные на одежде трупа гр. Усатова К. А

*Ответ обоснуйте.*

8. При расследовании дела, возбужденного по факту смерти В., было установлено, что труп В. обнаружен соседями по коммунальной квартире висящим в своей комнате в петле, закрепленной на крючке для люстры. Знавшие В. пояснили, что он был одинок, родственников и близких друзей у него не было, в последние месяцы в связи с болезнью из дома он почти не выходил.

*Примените достижения криминалистической диагностики в данной ситуации и изучите ее в качестве следователя.*

9. При обыске в коммерческой организации были изъяты четыре документа, подписанные от имени генерального директора А.С. Бирюковой. Допрошенная Бирюкова утверждала, что ни один из этих документов она не подписывала, хотя все четыре подписи (А, Б, В и Г) под изъятыми документами по всем признакам принадлежит ей. Следователю для проведения экспертизы были представлены несколько документов с образцами подписи Бирюковой А, достоверность которых не вызывала сомнений. При осмотре этих документов следователь обнаружил среди свободных образцов подписи Бирюковой А одну подпись, которая давала основание без назначения экспертизы утверждать, что, по крайней мере, подпись под одним из четырех сомнительных документов фальсифицирована.

*Достижения какого (каких) раздела (разделов) системы криминалистической техники нашли применение в данном примере? Ответ аргументируйте*

10. При осмотре места происшествия по делу о краже из частного дома на внешней стороне оконного стекла был обнаружен отпечаток участка кожи, по мнению специалиста-криминалиста, вероятно, участок лба человека. Моделируя ситуацию, следователь предположил, что при подготовке к краже преступник вел наблюдение за хозяевами через окно с целью выяснения места хранения денег и ценностей. В качестве подозреваемого был задержан Г., который полностью отрицал свою причастность к краже. Следователь решил назначить идентификационную экспертизу по отпечатку участка лба.

*Укажите, какие методы криминалистики были использованы следователем? Ответ аргументируйте.*

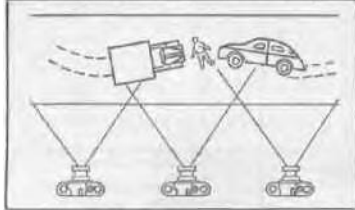
## Тестовые задания для контрольного мероприятия №2

### Вариант 1

1. Методы и способы криминалистической фотографии по своим целям и возможностям могут быть отнесены к

- А) ориентирующим или обзорным
- Б) панорамным или масштабным
- В) запечатлевающим или исследовательским

2. Определите метод судебно-следственной фотографии



- А) узловая
- Б) круговая панорама
- В) линейная панорама

3. При *круговой* съемке фотоаппарат:

- А) поворачивают в горизонтальной плоскости вокруг оси штатива
- Б) перемещают параллельно переднему плану фиксируемого участка
- В) производит съемку из двух точек, находящихся одна от другой на расстоянии, называемом базисом съемки

4. Определите метод судебно-следственной фотографии



- А) линейный
- Б) метрический
- В) масштабный

5. Основные положения при фотографировании живых лиц:

- А) в фас, правый профиль и % поворота головы
- Б) в фас и левый профиль
- В) в фас и % поворота головы

6. *Обзорная фотосъемка* служит для запечатления:

- А) наиболее важных участков, объектов, следов преступного действия
- Б) участка или объекта одновременно с окружающей обстановкой
- В) участка или объекта без окружающей обстановки

7. *Детальная фотосъемка* служит для запечатления:

- А) внешних признаков вещественных доказательств и следов

- Б) участка или объекта одновременно с окружающей обстановкой
- В) участка или объекта без окружающей обстановки

8. Раздел криминалистики, в котором изучаются теоретические основы следоведения:

- А) габитоскопия
- Б) трасология
- В) антропоскопия

9. Объект, на котором остался след, называют:

- А) следоотображающим Б) следовоспринимающим
- В) следообразующим

10. Следы резания, разруба, трения относятся к

- А) статическим
- Б) динамическим
- В) точечным

11. Поверхностные следы возникают:

- А) при вдавливании следообразующего объекта в более мягкую следовоспринимающую поверхность
- Б) когда оба объекта (образующий и воспринимающий) приблизительно равны по твердости
- В) когда каждая точка следообразующего объекта оставляет свое адекватное отображение на воспринимающем объекте

12. Следы-отслоения образуются:

- А) за счет снятия следообразующим объектом частиц вещества, покрывавшего воспринимающую поверхность
- Б) за счет наложения частиц, отделившихся от следообразующегося объекта
- В) когда оба объекта (образующий и воспринимающий) приблизительно равны по твердости

13. Периферические следы:

- А) возникают за счет изменений за границами контактирующих поверхностей
- Б) образуются самой контактирующей поверхностью
- В) образуются за счет снятия следообразующим объектом частиц вещества, покрывавшего воспринимающую поверхность

14. Определите типы папиллярных узоров:



а)



б)



в)

15. Изучение ладонной поверхности носит название

- А) пальмоскопия
- Б) дактилоскопия
- В) стереоскопия

16. Ширина колеи - это:

- А) расстояние между осями передних и задних колес
- Б) расстояние между центральными линиями следа левых и правых задних колес
- В) расстояние между правым и левым колесом автомобиля

17. Габитоскопия -это:

- А) Раздел криминалистики, в котором изучаются теоретические основы следоведения
- Б) Криминалистическое исследование внешних признаков человека
- В) Криминалистическое исследование почерка

18. Эти признаки проявляются в процессе жизнедеятельности человека, характеризуя его двигательные и физиологические функции. Как они называются?

- А) Анатомические
- Б) Функциональные
- В) Психофизиологические

19. Криминалистический метод описания внешности человека с использованием единых терминов, осуществляемый по определенной системе:

- А) габитоскопия
- Б) словесный портрет
- В) субъективный портрет

20. Классифицируйте след



Вид следа	+/-
поверхностный	
объемный	
наслоения	
отслоения	
локальный	
периферический	
динамический	
статический	

21. Распределите признаки внешности по методу словесного портрета

Пол женский семенящая походка 20-25 лет кавказской национальности среднего роста худощавого телосложения обильная мимика форма лица овальная черную юбку-карандаш цвет лица смуглый губы тонкие	высокий лоб брови дугообразные, широкие, темные глаза средние, зеленые картавая речь большой нос одета в синее пальто длинные вьющиеся темные волосы колготки телесного цвета татуировка в виде бабочки на левом предплечье малые уши сапоги-ботфорты черные
--	--

22. Укажите внизу снимков вид (название) частного приема фотосъемки. Напишите, какого вида не хватает \_



Расположение дома 5 по улице Весенняя



Расположение трупа Иванова И.И.



Внешний вид следа обуви на грунте

## Вариант 2

### 1 Определите метод судебно-следственной фотографии



- А) узловая
- Б) круговая панорама
- В) линейная панорама

### 2 Измерительная фотосъемка подразделяется на:

- А) круговую и линейную
- Б) стереоскопическую и макросъемку
- В) масштабную и метрическую

### 3. Сигналетическая фотосъемка применяется при:

- А) фотографировании вещественных доказательств
- Б) фотографировании живых лиц и трупов
- В) фотографировании места происшествия

### 4. Ориентирующая фотосъемка применяется для запечатления:

- А) наиболее важных участков, объектов, следов преступного действия
- Б) участка или объекта одновременно с окружающей обстановкой
- В) участка или объекта без окружающей обстановки

### 5. Обзорная фотосъемка служит для запечатления:

- А) наиболее важных участков, объектов, следов преступного действия
- Б) участка или объекта одновременно с окружающей обстановкой
- В) участка или объекта без окружающей обстановки

6. Узловая фотосъемка используется для запечатления:

- А) наиболее важных участков, объектов, следов преступного действия
- Б) участка или объекта одновременно с окружающей обстановкой
- В) участка или объекта без окружающей обстановки

7. Детальная фотосъемка служит для запечатления:

- А) внешних признаков вещественных доказательств и следов
- Б) участка или объекта одновременно с окружающей обстановкой
- В) участка или объекта без окружающей обстановки

8 Антропоскопия изучает:

- А) следы человека Б) следы орудий, инструментов, производственных механизмов
- В) следы транспортных средств

9. Объект, который оставил след:

- А) следооставляющий
- Б) следовоспринимающий
- В) следообразующий

10. Следы-отслоения образуются:

- А) за счет снятия следообразующим объектом частиц вещества, покрывавшего воспринимающую поверхность
- Б) за счет наложения частиц, отделившихся от следообразующегося объекта
- В) когда оба объекта (образующий и воспринимающий) приблизительно равны по твердости

11. Локальные следы:

- А) возникают за счет изменений за границами контактирующих поверхностей
- Б) образуются самой контактирующей поверхностью
- В) образуются за счет снятия следообразующим объектом частиц вещества, покрывавшего воспринимающую поверхность

12 Объемные следы возникают:

- А) при вдавливании следообразующего объекта в более мягкую следовоспринимающую поверхность
- Б) когда оба объекта (образующий и воспринимающий) приблизительно равны по твердости
- В) когда каждая точка следообразующего объекта оставляет свое адекватное отображение на воспринимающем объекте

13. Приметы одежды и других предметов, связанных с данной личностью - это:

- А) Анатомические признаки
- Б) Функциональные признаки
- В) Сопутствующие признаки

14. Криминалистический метод описания внешности человека с использованием единых терминов, осуществляемый по определенной системе:

- А) габитоскопия
- Б) словесный портрет
- В) субъективный портрет

15. По какой схеме осуществляется описание признаков внешности при методе словесного портрета?

- А) «от частного к общему» и «сверху - вниз»
- Б) «от общего к частному» и «сверху - вниз»
- В) «от частного к общему» и «снизу - вверх»

16. База автомобиля - это:

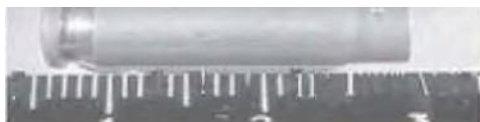
- А) расстояние между осями передних и задних колес
- Б) расстояние между центральными линиями следа левых и правых задних колес
- В) расстояние между правым и левым колесом автомобиля

17. Распределите признаки внешности по методу словесного портрета

обут в коричневые сапоги  
30-35 лет пол мужской круглое лицо  
низкий лоб глаза большие, серые, глубоко  
сидящие высокого роста красные штаны  
губы толстые большие уши  
прямые короткие светлые волосы

употребляет часто характерное слово  
«получается»  
брови прямые, средние, светлые средний  
нос  
бледный цвет лица  
европейской национальности  
голос сильный  
привычка держать руки по швам одет в  
кожаную куртку черного цвета  
атлетического телосложения ходит в  
развалку

18. Определите метод судебно-следственной фотографии



- А) линейный
- Б) метрический
- В) масштабный

19. Определите типы папиллярных узоров:



а)



б)



в)

20. Укажите внизу снимков вид (название) частного приема фотосъемки.



Фото №1 Общий вид части жилого массива, расположенного о тачала ул Солнцовой



«ото №2 Общий вид входа а ДЕЗ «Солныво», расположенного в доме №2 по ул Солнечной Съемка произведена с юго-восточной стороны



«ото №3. Общий вид входа а ДЕЗ «Солнцево», расположенного в доме №2 по ул. Солнечной Съемка произведена с юго-западной стороны



«ОТО №4 Часть входной двери в ДЕЗ со следами влома и часть тротуара с обнаруженными следами и объектами Стрелками отмечены 1 - следы обуви. 2 - топор; 3 - следы влома; 4 - пилаза pistolетная. 5 - сжоба, в - пачка из- под сигарет «LM»; 7 —навесной замоя f Специалист: ----- Следовател\_ /

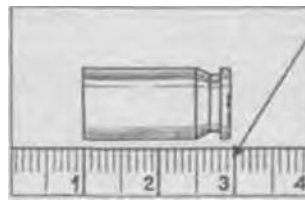
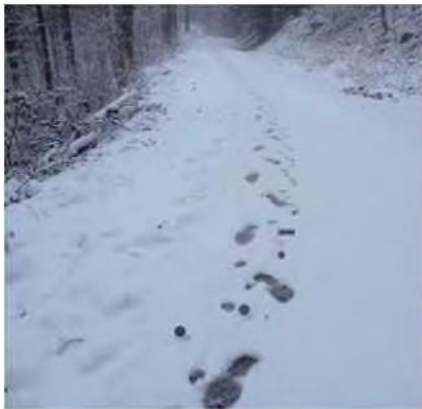


Фото №5 МСнМСМШФО,ТО1-Ъ-181С1QL81>101nww4 COMПР,11:-lf< PAJW\* С авофс\* Афромо \*ДЕЗ

>>>

/

## 21. Классифицируйте след



Вид следа	+/-
поверхностный	
объемный	
наслоения	
отслоения	
локальный	
периферический	
динамический	
статический	

## 22. Механоскопия изучает:

- А) следы человека
- Б) следы орудий, инструментов, производственных механизмов
- В) следы транспортных средств

### Тестовые задания для контрольного мероприятия № 3

1. К принципам планирования расследования относятся:

- А) индивидуальность, последовательность, целенаправленность, реальность
- Б) индивидуальность, своевременность, динамичность, конкретность, реальность, системность
- В) своевременность, последовательность, целенаправленность, системность, запланированность

2. Число версий, которое может выдвинуть следователь, планируя расследование:

- А) не более трех
- Б) число не ограничено
- В) одну

3. Критерий допустимости тактического приема:

- А) научная обоснованность
- Б) возможность применения
- В) согласие всех участников следственного действия

4. Тактика предъявления доказательств в ходе допроса зависит от ...

- А) способа фиксации следственного действия
- Б) желания следователя поделиться полученной информацией с допрашиваемым
- В) содержания информации, которой располагает следствие

5. Криминалистическая тактика – это ...

- А) учение о психологических и тактических принципах и методах раскрытия и предупреждения преступлений
- Б) отдельная область криминалистики, включающая систему специальных приемов и научно-технических средств по собиранию, фиксации и исследованию доказательств
- В) учение, разрабатывающее систему специальных приемов и средств собирания, фиксации, исследования и использования судебных доказательств

6. Этап следственного действия, на котором следователь определяет роль каждого из участников данного действия:

- А) в ходе проведения следственного действия
- Б) по окончании следственного действия
- В) при планировании следственного действия

7. Задача криминалистической тактики – разработка ...

- А) компьютерных технологий, позволяющих не использовать помощь специалистов
- Б) научно-технических средств и приемов обнаружения, фиксации и изъятия доказательств
- В) тактических приемов для эффективного расследования преступлений

8. В основание версии могут быть положены данные, полученные непроцессуальным путем.

- А) нет
- Б) да
- В) да, если не возражает прокурор

9. В начале расследования при недостаточности информации о сущности и характере преступления следователем выдвигаются ... версии.

- А) типичные
- Б) судебные
- В) гипотетические

10. Не является предметом криминалистической тактики:

- А) тактика следственных действий
- Б) принятие тактических решений
- В) тактика оперативно-розыскных мероприятий
- Г) тактика обыска

11. *Выбор цели воздействия на следственную ситуацию и приемов ее достижения называется:*

- А) тактической рекомендацией
- Б) тактическим решением
- В) тактической комбинацией
- Г) тактическим приемом

12. *Может ли интуиция служить основанием для выдвижения версии?*

- А) может
- Б) не может
- В) не имеет значения

13. *Условиями применения тактических приёмов являются:*

- А) правомерность, научная обоснованность
- Б) соответствие современным достижениям науки и криминалистической тактики
- В) научность источника его происхождения и средств проверки
- Г) возможность предвидения его результатов

14. *Криминалистическую тактику как раздел криминалистики условно делят на:*

- А) общие положения криминалистической тактики и тактику отдельных следственных действий
- Б) криминалистические версии и планирование расследования
- В) тактику обыска и тактику выемки

15. *Версия в общем смысле слова — это:*

- А) предположения, объясняющие отдельные элементы события
- Б) разновидность, вариант в изложении, толковании чего-нибудь, в рассказе о чем-нибудь
- В) задача, которую предстоит решить в процессе расследования

## Кейсы для ролевой игры для контрольного мероприятия № 1

### Обыск

Провести обыск в квартире подозреваемого Иванова И.И (подозревается в совершении преступления, предусмотренного п. \_\_\_ ч. \_\_\_ ст. \_\_\_ УК КР (Незаконное изготовление наркотических средств, психотропных веществ и их аналогов с целью сбыта в крупном размере). Объектами поиска являются наркотические средства и иные предметы, и документы, имеющие значение для дела. В квартире находится жена подозреваемого Иванова А.А, она против производства обыска.

- 1. Определите круг участников*
- 2. Определите технические средства, необходимые для производства обыска*
- 3. Выстройте план обыска (устно, для себя)*

### Осмотр места происшествия

Поступил вызов на пульт дежурного о том, что по адресу Чуй 42, кв.102 обнаружено тело мужчины-хозяина квартиры Иванова В.К В милицию сообщила соседка Иванова В.К, проживающая в квартире напротив Скворцова А.А По ее словам она увидела, что входная дверь в квартиру была открыта, поэтому она решила посмотреть. В квартире на момент прибытия следователей никого из жильцов нет.

- 1. Определите круг участников*
- 2. Определите технические средства, необходимые для производства ОМП*
- 3. Выстройте план осмотра места происшествия (устно, для себя)*

### Осмотр трупа

Поступил вызов на пульт дежурного о том, что по адресу Чуй 42, кв.102 обнаружено тело мужчины-хозяина квартиры Иванова В.К В милицию сообщила соседка Иванова В.К, проживающая в квартире напротив Скворцова А.А По ее словам она увидела, что входная дверь в квартиру была открыта, поэтому она решила посмотреть. В квартире на момент прибытия следователей никого из жильцов нет.

- 1. Определите круг участников*
- 2. Определите технические средства, необходимые для производства осмотра трупа*
- 3. Выстройте план осмотра трупа (устно, для себя)*

## Тестовые задания для контрольного мероприятия №2

### Вариант №1

1. В зависимости от процессуального положения различают допрос:
  - А) свидетеля, потерпевшего, подозреваемого, обвиняемого
  - Б) несовершеннолетнего и совершеннолетнего
  - В) в конфликтной ситуации и без конфликтной ситуации
2. Возраст, по достижении которого лицо может быть допрошено в качестве свидетеля:
  - А) 16 лет
  - Б) не установлен
  - В) 14 лет
3. Особенностью допроса эксперта является...
  - А) отсутствие в нем такого этапа, как свободный рассказ
  - Б) отсутствие предупреждения об ответственности за дачу ложных показаний
  - В) отсутствие его заинтересованности в деле
4. Особенностью допроса эксперта является:
  - А) отсутствие в нем такого этапа, как свободный рассказ
  - Б) отсутствие его заинтересованности в деле
  - В) отсутствие предупреждения об ответственности за дачу ложных показаний
5. Укажите, к какому этапу допроса относится изложение лицом известных ему фактов в той последовательности, которую ему рекомендует следователь или которую он избирает сам?
  - А) этап составления протокола
  - Б) этап «Вопрос-ответ»
  - В) этап свободного рассказа
6. Определите, какой это вопрос: "Был ли на Иванове в тот вечер серый плащ с металлическими пуговицами?"
  - А) дополняющий
  - Б) уточняющий
  - В) наводящий
7. Порядок производства допроса
  1. следователь выясняет нужные сведения анкетного характера
  2. следователь разъясняет ему его права и обязанности
  3. следователь составляет протокол
  4. следователь предлагает лицу рассказать все известное по делу
  5. следователь задает вопросы
  6. предъявляется протокол для прочтения или прочитывается следователем, следователь удостоверяется в личности допрашиваемого
8. Определите, какой это вопрос: "Вы сказали, что были в кино. Какой фильм Вы смотрели и были ли Вы в кино до конца сеанса?"
  - А) уточняющий
  - Б) наводящий
  - В) дополняющий
9. Определите, какой это вопрос: "Вы показали, что нож лежал около трупа. Не можете ли сказать, с какой стороны и на каком расстоянии от трупа лежал нож?"
  - А) дополняющий

- Б) наводящий  
 В) уточняющий
10. Круг обстоятельств, которые следователь намерен выяснить при допросе, называется:  
 А) предмет допроса  
 Б) круг подозреваемых  
 В) алиби лица
11. Как излагаются показания в протоколе допроса?  
 А) в третьем лице и только важные моменты  
 Б) в первом лице и по возможности дословно  
 В) во втором лице и только вопросы и ответы
12. Определите, какой это вопрос: "Вы показали, что нож лежал около трупа. Не можете ли сказать, с какой стороны и на каком расстоянии от трупа лежал нож?"  
 А) уточняющий  
 Б) наводящий  
 В) дополняющий
13. Укажите тактические приемы допроса в целях "оживления" памяти свидетеля или потерпевшего (2 правильных ответа)  
 А) Допрос на месте  
 Б) Допрос с использованием ассоциативных связей  
 В) Допущение легенды
14. Круг обстоятельств, которые следователь намерен выяснить при допросе, называется:  
 А) предмет допроса  
 Б) алиби лица  
 В) круг подозреваемых
15. Какой вопрос предшествует свободному рассказу обвиняемого при его допросе?  
 А) признает ли он себя виновным в предъявленном ему обвинении  
 Б) где он был в момент совершения преступления  
 В) какие отношения связывают его с потерпевшим
16. Соотнесите элементы столбцов таблицы

1. Активность допроса	1. что следователь не вправе по собственному усмотрению сокращать полученные показания, изменять их в соответствии со своими представлениями о ходе вещей, навязывать допрашиваемому эти представления
2. Целеустремленность допроса	2. проведение его с заранее обдуманной целью, для получения определенной информации
3. Объективность и полнота	3. следователь прочно удерживает в своих руках инициативу, умело использует все необходимые тактические приемы

17. Соотнесите элементы столбцов таблицы

1. Первоначальный допрос	1. Следователь обращается к выяснению обстоятельств, о которых допрашиваемый уже давал показания
2. Повторный допрос	2. Процесс выяснения тех обстоятельств дела, о которых раньше речь не шла
3. Дополнительный	3. Предмет допроса выясняется в полном объеме

18. Укажите тактические приемы допроса в целях "оживления" памяти свидетеля или потерпевшего (2 правильных ответа)

А) Допрос на месте

Б) Допущение легенды

В) Допрос с использованием ассоциативных связей

19. Какой вопрос предшествует свободному рассказу обвиняемого при его допросе?

А) признает ли он себя виновным в предъявленном ему обвинении

Б) какие отношения связывают его с потерпевшим

В) где он был в момент совершения преступления

20. Определите, какой это вопрос: "Вам предъявляется заключение дактилоскопической экспертизы о том, что на стекле, лежащем на столе в квартире потерпевшего Иванова, обнаружены отпечатки пальцев Вашей правой руки. Каким образом они там оказались, если Вы утверждаете, что никогда не были в квартире Ивановых?"

А) контрольный

Б) изобличающий

В) напоминающий

21. Где легче всего скрыться подозреваемому?

А) в местах скопления людей

Б) в сельской местности

В) в жилом помещении

22. Задержание имеет характер?

А) неотложной меры принуждения

Б) срочной меры принуждения;

В) неотложного следственного действия

## Кейсы для ролевой игры для контрольного мероприятия №3

### *Сюжет 1*

24 марта 2014 года Маслов А.С. обратился в УВД Свердловского района г.Бишкек с заявлением об исчезновении его жены Масловой ИМ. По словам Маслова А.С. жена 23 марта 2022 года после ссоры вышла из дома и не вернулась. По данному факту после проведения розыскных мероприятий труп Масловой ИМ. был обнаружен в 200 километрах от города, в лесополосе. Труп был расчленен, сложен в полиэтиленовый пакет и завернут в простыню. Было возбуждено уголовное дело по ст. \_УК КР (Убийство). В ходе проведенных оперативно-следственных мероприятий было установлено, что к преступлению причастен заявитель, муж потерпевшей Масловой И.М. Так, соседка Масловых Шаврина А.К 1950 года рождения показывает, что 23 марта 2022года слышала, как ругаются супруги. Шаврина А.К проживает напротив квартиры Масловых (квартира №210), в квартире №213. Шаврина А.К пояснила, что в это время она выходила выносить мусор на лестничную площадку. В это время ей стали слышны голоса из квартиры напротив. Она подошла к двери и начала прислушиваться. На вопрос, что она услышала, Шаврина ответила, что слышала четкий голос Маслова, судя по голосу, он был взволнован. Маслов произнес следующее: «не будешь жить со мной, ни с кем не будешь». Затем стало тихо, и кто-то направился к двери. В этот момент Шаврина А.К ушла к себе и стала следить за происходящим за дверью своей квартиры. Было отчетливо слышно, что кто-то вышел из квартиры Масловых и потащил вниз что-то тяжелое, т.к. было слышно, что что-то волочат. Временной промежуток, когда Шаврина А.К зашла в свою квартиру и услышала, как открывается дверь квартиры напротив, шаги на лестничной площадке, прошло ровно 20 минут. За это время Шаврина А.К никуда не отлучалась.

*Участники:*

*Следователь - 1:*

*Помощник следователя - 1*

*Шаврина-1*

*Специалист - 2*

*Статисты - 2*

*Реквизиты:*

*Кабинет 210,213; пакет с содержимым, 2 диктофона, фотоаппарат.*

### *Сюжет 2*

23 марта 2022 года в УВД Свердловского района г.Бишкек поступило заявление от Попова Р.С. о том, что с компьютера, расположенного на пятом этаже, а именно кабинете №505 был украдены данные, составляющие коммерческую тайну ЗАО. По данному факту после проведения доследственной проверки было возбуждено уголовное дело по ст. \_\_УК КР (Незаконное получение информации, составляющей коммерческую или банковскую тайну). Попов Р.С. пояснил, что является исполнительным директором указанного ЗАО, а здание, находящееся по адресу пр.Чуй 42, это офис организации. 22 марта 2022 года на первом этаже, а именно в кабинете № 102 проводилось развлекательное мероприятие по случаю заключения ЗАО крупного договора на оказание услуг. На мероприятие были приглашены 15 сотрудников. Никого кроме этих лиц в здании быть не могло, бюро пропусков и служба собственной безопасности никого в это время не пускали. Мероприятие длилось с 13.40 до 17.00. Попов Р.С. показал, что в 14.00 часов он заметил отсутствие на вечере одного из своих сотрудников менеджера по продажам Алексева ТП. Такая точность была обусловлена тем, что в это время должен был начаться мини фейерверк, организацию которого взял на себя Алексей ТП. В 14.00 Трофимов С.С.

заметил Алексева Т.П. выходящим из кабинета №102. На кадрах видеосъемки с камер видео наблюдения в кабинете 102 видно, что Алексеев Т.П. отсутствовал 1 мин 2 сек: время выхода из кабинета 102 - 14.00.00, время входа в кабинет 102 - 14.01.02. Больше никто из кабинета не выходил. Вернувшись, Алексеев Т.П. быстро покинул вечер и после его никто не видел. В 14.10 Попов Р.С. зашел в свой кабинет и решил проверить сохранность данных на своем компьютере. Данных не оказалось.

*Проведите следственный эксперимент, проверьте возможность совершения действий за указанный в показаниях свидетеля Трофимова промежуток времени.*

*Участники:*

*Следователь - 1:*

*Помощник следователя - 1*

*Специалист - 2*

*Статист - 1*

*Реквизиты:*

*Кабинет 102, 505; компьютер, флэш-карта, таймер, видеокамера, фотоаппарат.*

#### Задачи для контрольного мероприятия №4

Город Энгс - областной центр с населением 550 тыс. жителей, в городе три района. Сегодня, 22 декабря, в субботу, около 2 часов ночи Вы в составе следственно-оперативной группы (в составе группы: старший оперуполномоченный УР, специалист-криминалист ЭКО, специалист-судебный медик, инспектор-кинолог, участковый инспектор) выехали на место происшествия в квартире № дома № 12 по ул. Проходчиков по сообщению об обнаружении трупа гр-ки Буровой Надежды Алексеевны, 42 лет.

Квартира № находится на 2-м этаже. На лестничной площадке в момент прибытия группы находятся Буров Андрей Николаевич, 17 лет, который заявил, что в милицию звонил он, обнаружив мать убитой, соседи: Юрков В.А, Юркова Г.А, Панков С.Г., Скобликов А.В.

*Дайте криминалистическую характеристику данному виду преступления, определите виды типичных следственных ситуаций, криминалистические версии. Перечислите первоначальные и последующие следственные и иные процессуальные действия.*

21 июня 2021.г в лесу на расстоянии 5 км от села Иванцово пастухи обнаружили полуразложившийся труп мужчины. Труп лежал в яме и был присыпан тонким слоем земли, начинавшей зарастать травой. При осмотре трупа никаких документов найдено не было. Голова трупа оказалась в мешковине красноватого цвета. На трупе надета ватная черная телогрейка, пиджак темного цвета, серая хлопчатобумажная рубашка, темные брюки, кальсоны и кирзовые сапоги. Одежда настолько истлела, что легко расплзлась от малейшего прикосновения, но определить ее цвет и качество было все же возможно. Голова трупа была почти полностью скелетирована, мягкие ткани отсутствовали, что делало его совершенно неузнаваемым.

*Дайте криминалистическую характеристику данному виду преступления, определите виды типичных следственных ситуаций, криминалистические версии. Перечислите первоначальные и последующие следственные и иные процессуальные действия.*

16-летняя Таня, учащаяся 9-го класса, после кино познакомилась с молодым человеком, который назвался Эдиком. Как объяснила Таня, он вызвался проводить ее домой и в разговоре с ней сообщил, что прилетел из Москвы на самолете для участия в телепередаче, Эдик показывал ей на лацкане своего кожаного коричневого цвета пиджака значок, на котором было изображение книги и совы. Говорил, что работает инженером на заводе. Левая рука у него была в гипсе. По дороге они заходили в подъезд одного из домов, сидели там на подоконнике второго этажа, разговаривали. Потом он стал ее обнимать, расстегнул бюстгалтер, целовал. Она вырвалась он догнал ее, говорил, чтобы она не кричала, вела себя тихо, сажал к себе на колени, затем взял за руку, вывел на улицу. Когда они перешли железнодорожный переезд, повалил ее на землю, зажимал рот, чтобы не кричала, а потом, сжав рукой горло, пригрозил убить, если будет сопротивляться. Она испугалась, поэтому сопротивления ему не оказала. После изнасилования Эдик проводил ее домой и ушел. Домой вернулась в третьем часу ночи. Утром рассказала о происшедшем родителям, которые увидели запачканные грязью и кровью ее пальто и платье.

*Дайте криминалистическую характеристику данному виду преступления, определите виды типичных следственных ситуаций, криминалистические версии. Перечислите первоначальные и последующие следственные и иные процессуальные действия.*

Во время дежурства помощника прокурора Геннадиева в 4 часа утра 20 июля в милицию обратилась с заявлением 19-летняя Д. и сообщила что ее изнасиловал водитель такси, которого она просила привлечь за это к уголовной ответственности. Д. написала заявление, а затем устно рассказала Геннадиеву, что около 11 часов вечера она прилетела рейсовым самолетом из Москвы. Маршрутное такси, на котором можно было добраться из аэропорта до города, только что ушел, следующий отправлялся лишь через два часа, поэтому она решила ехать до дома на такси. Вместе с ней в такси сели незнакомые ей мужчина и женщина, по-видимому, супруги. Они сошли в селе по дороге в Бишкек, а дальше она ехала одна. Вдруг водитель такси неожиданно свернул с дороги влево на просеку, проехал по ней метров 300, остановил машину и стал домогаться от нее половой близости.

Д возмутилась и потребовала отвезти ее домой, но таксист продолжал приставать, пытался ее обнять. Она вырвалась, выскочила из машины, он ее догнал, затащил обратно и, угрожая придушить, сорвал с нее одежду и изнасиловал. После этого неизвестный довез Д. до первой остановки городского транспорта и уехал.

*Дайте криминалистическую характеристику данному виду преступления, определите виды типичных следственных ситуаций, криминалистические версии. Перечислите первоначальные и последующие следственные и иные процессуальные действия.*

## Задачи для контрольного мероприятия №5

1. 20 июня в 20.00 в дежурную часть Московского РУВД от гражданина Дмитриева поступило сообщение о том, что на стадионе средней школы № 102 происходит драка и звучат выстрелы. Работники милиции, прибывшие на место, обнаружили в бессознательном состоянии гражданина, личность которого установить не удалось. Потерпевший отправлен в больницу. В ходе осмотра места происшествия обнаружен камень со следами вещества бурого цвета, а также сломанная деревянная доска от забора, огораживающего стадион.

*Назовите элементы криминалистической структуры хулиганств. Проанализируйте информацию, назовите следы и вещественные доказательства, которые необходимо изъять на месте происшествия.*

2. Из медицинского учреждения, куда был госпитализирован потерпевший, получен предварительный диагноз: ушибленная рана головы в теменной области с повреждением кожного покрова. Придя в сознание, потерпевший назвал Гурским и пояснил, что возвращался после работы домой. Около 20.00, проходя мимо дома № 5 по ул. Садовой, он услышал на балконе 2-го этажа громкий разговор, сопровождавшийся нецензурной бранью. Гурский остановился и сделал замечание молодому человеку, стоявшему на балконе, чтобы тот прекратил шуметь. В ответ парень предложил Гурскому уйти, угрожая в противном случае расправой. С соседнего балкона мужчина сообщил, что этот шум продолжается уже несколько часов. Гурский повторил требование прекратить шум. На это парень ответил, что сейчас спустится с другом во двор для разговора. Во дворе дома молодые люди предложили Гурскому пройти на стадион выяснить отношения. Там один из парней потребовал у Гурского закурить, а второй попытался ударить мужчину по голове камнем. Началась драка. Один из хулиганов оторвал от забора доску и, переломав ее на две половины, начал наносить Гурскому удары. Гурский отбежал в сторону, достал удостоверение сотрудника милиции и потребовал прекратить хулиганские действия. Тогда один из нападавших направился к Гурскому, достал пистолет и два раза выстрелил. Потерпевший заявил, что у него пропал паспорт и удостоверение сотрудника милиции.

*Оцените информацию и определите задание органу дознания в целях установления лиц, совершивших преступление.*

3. 22 декабря в 7.30 в Минский РУВД поступило сообщение о квартирной краже в доме № 2 по ул. Лесной пос. Боровляны. Прибывшая следственно-оперативная группа установила, что кража совершена из квартиры № 6 путем взлома замка входной двери. На месте происшествия обнаружены два четких отпечатка пальцев руки, капля жидкости бурого цвета, похожей на кровь, а также небольшой ломик (фомка) с клеймом «ТТК». Владелец квартиры Забродский, принимавший участие в осмотре, пояснил, что у него в результате преступления пропали домашний кинотеатр «Панасоник» стоимостью 400 долларов США, бутылка коньяка «Глория» и банка огурцов собственного изготовления.

*Назовите элементы криминалистической структуры квартирной кражи. Определите состав следственно-оперативной группы. Определите тактику осмотра места происшествия в данной следственной ситуации.*

4. В результате проведенных оперативно-розыскных мероприятий было установлено, что похищенный из квартиры Забродского домашний кинотеатр сдан для реализации в комиссионный магазин неким Кукиным, проживающим по адресу, ул. Грушевая, д. 11 кв. 28.

*Определите тактику следственных действий в данной следственной ситуации.*

5. 22 октября в 23.00 в дежурную часть Осиповичского РУВД поступило сообщение, что неизвестные лица выносят из магазина и загружают в легковой автомобиль какие-то ящики. На место происшествия выехала следственно-оперативная группа. Наружный осмотр магазина показал, что двери, окна и стены здания повреждений не имеют. Двери заперты на замки и опечатаны. В десяти метрах от магазина, в кустах обнаружен мужчина в бессознательном состоянии

с кровотокающей ссадиной на голове. Около него найдено водительское удостоверение на имя Нестеренко. При дальнейшем осмотре территории, прилегающей к магазину, выявлены следы шин легкового автомобиля.

*Назовите элементы криминалистической структуры грабежей и разбойных нападений. Определите состав следственно-оперативной группы. Назовите действия и их последовательность по отношению к обнаруженному гражданину.*

6. В ходе оперативно-розыскных мероприятий 15 мая Максимова была задержана в Витебске. Вину в получении денег путем мошенничества признала частично.

*На основе информации составьте план допроса подозреваемой Максимовой. Примите тактическое решение. Оцените проделанную работу и составьте план завершающего этапа расследования дела.*

7. К дежурному следователю Первомайского РУВД г. Витебска обратился индивидуальный предприниматель гражданин Егоров с заявлением о том, что 28 сентября 2021 года неизвестное ему лицо по телефону потребовало уплату 250 долларов США за торговое место на рынке, где с недавнего времени работал предприниматель. При невыполнении данного требования неизвестное лицо угрожало предпринимателю причинением телесных повреждений.

*Определите организационные и тактические мероприятия по расследованию уголовного дела. Составьте план допроса Егорова.*

## **Темы для контрольного мероприятия №6 (устный опрос)**

### *Тема 1. Раскрытие и расследование преступлений по горячим следам*

Понятие раскрытия и расследования преступлений по горячим следам. Фактор времени. Тактические особенности осуществления отдельных следственных действий и оперативно-розыскных мероприятий. Роль специалистов-криминалистов. Использование помощи граждан и СМИ. Актуальные проблемы теории и практики раскрытия и расследования преступлений по горячим следам.

### *Тема 2. Особенности расследования преступлений несовершеннолетних*

Криминалистическая характеристика преступлений, совершенных несовершеннолетними. Обстоятельства, подлежащие установлению по делам о преступлениях, совершенных несовершеннолетними. Следственные версии, которые дополнительно должны быть выдвинуты по каждому делу о преступлении, совершенном несовершеннолетними. Типичные ситуации и действия следователя на первоначальном этапе расследования. Признаки совершения преступления несовершеннолетними, выявляемые при осмотре места происшествия. Особенности тактики следственных действий с участием несовершеннолетних. Последующие следственные действия. Особенности использования помощи специалистов при производстве следственных действий, в подготовке материалов и назначении судебных экспертиз. Особенности взаимодействия следователя с органами дознания, общественными организациями, использования помощи специалистов и общественности при расследовании преступлений, совершенных несовершеннолетними.

### *Тема 3. Особенности расследования преступлений, совершенных невменяемыми и лицами с дефектами психики*

Криминалистическая характеристика преступлений, совершенных невменяемыми и лицами, с психическими аномалиями. Обстоятельства, подлежащие установлению по делам о преступлениях, совершенных лицами с дефектами психики (невменяемыми). Возбуждение уголовного дела. Особенности первоначальных и последующих следственных действий

**Шкала оценивания решения задач**

<b>Критерии оценивания</b>	<b>Баллы, в %</b>
студент ставит постановку проблемы собственными словами; владеет правовой терминологией, навыками анализа различных юридических фактов и правоотношений; быстро находит и принимает решения в условиях различных мнений; оперирует правовыми понятиями и категориями; анализирует юридические факты и возникшие в связи с ними правовые отношения; квалифицированно толкует нормативные правовые акты. Демонстрирует полное понимание проблемы. Все требования, предъявляемые к заданию выполнены.	<b>80-90 %</b>
	<i>5 семестр</i> <b>10-7 баллов</b>
	<i>6 семестр</i> <b>8-6 баллов</b>
студент ставит постановку проблемы собственными словами, но не оценивает альтернативные решения проблемы; не достаточно глубоко владеет правовой терминологией, навыками анализа различных юридических фактов и правоотношений; слабо оперирует правовыми понятиями и категориями; анализирует юридические факты и возникшие в связи с ними правовые отношения; хорошо толкует нормативные правовые акты. Демонстрирует значительное понимание проблемы. Большинство требований, предъявляемых к заданию выполнены.	<b>40-70 %</b>
	<i>5 семестр</i> <b>6-4 баллов</b>
	<i>6 семестр</i> <b>5-4 балла</b>
студент не ставит постановку проблемы собственными словами и не оценивает альтернативные решения проблемы; не достаточно хорошо владеет правовой терминологией, навыками анализа различных юридических фактов и правоотношений; не оперирует правовыми понятиями и категориями; слабо анализирует юридические факты и возникшие в связи с ними правовые отношения. Демонстрирует частичное или небольшое понимание проблемы. Многие требования, предъявляемые к заданию, не выполнены.	<b>10-30 %</b>
	<i>5 семестр</i> <b>3-2 балла</b>
	<i>6 семестр</i> <b>3-1 балл</b>
студент демонстрирует непонимание проблемы или нет ответа и даже не было попытки решить задачу.	<b>0 %</b> <b>0-1 балл</b>

**Шкала оценивания опроса**

При оценке устных ответов на проверку уровня обученности «знать» учитываются следующие критерии:

1. Знание основных процессов изучаемой предметной области, глубина и полнота раскрытия вопроса.
2. Владение терминологическим аппаратом и использование его при ответе.
3. Умение объяснить сущность явлений, событий, процессов, делать выводы и обобщения, давать аргументированные ответы.
4. Владение монологической речью, логичность и последовательность ответа, умение отвечать на поставленные вопросы, выражать свое мнение по обсуждаемой проблеме.

<b>Критерии оценивания</b>	<b>Баллы</b>
Знает основные разделы криминалистики, свободно владеет изучаемыми понятиями, умеет объяснить сущность процессов, умеет делать правильные выводы.	<b>5-4</b>
Знает основные разделы криминалистики, свободно владеет изучаемыми понятиями, умеет объяснить сущность процессов, умеет делать правильные выводы. Допускается несколько ошибок в ответе.	<b>3-2</b>
оценивается ответ, обнаруживающий незнание основ криминалистики, отличающийся неглубоким раскрытием темы; незнанием сущности и содержания основных понятий, категорий, институтов. в ответе отсутствует логичность и последовательность. Допускаются серьезные ошибки в содержании ответа.	<b>1-0</b>

### Шкала оценивания ролевой игры

Критерии оценивания	Баллы
<p style="text-align: center;"><b><i>Эффективность сформированного участниками игры решения</i></b></p> <p>При этом принимается во внимание: представление решений к заданному сроку; использование при выработке решений рекомендуемых (обязательных) приемов, способов, методов; наличие в принятых игровыми группами решениях элементов новизны; оригинальности, которые обеспечивают выполнение запланированных работ с большей эффективностью; учет ограничений, оговоренных при описании объекта игрового моделирования; рациональность принятого решения; наличие и количество ошибок в решении. Конечно же, перечни возможных ошибок и цены соответствующих штрафов могут существенно отличаться в разных деловых играх, так как определяются спецификой и целью их проведения; корректировка решений игровыми группами до начала их обсуждения, доработки, исправления ошибок по указанию руководителя игры; техническая грамотность оформления решений.</p>	<b>0-2</b>
<p style="text-align: center;"><b><i>Взаимодействие участников внутри игровых групп</i></b></p> <p>Здесь преподаватель оценивает: быстроту принятия решений (поощрять игровые группы, первыми представившие решения); согласование обобщенного (итогового) решения; взаимодействие звеньев игровой группы при поиске и обнаружении ошибок в решении.</p>	<b>0-2</b>
<p style="text-align: center;"><b><i>Личностные качества участников деловых игр</i></b></p> <p>Более или менее объективно можно оценивать следующие личностные аспекты деятельности участников: эрудированность и принципиальность; умение аргументировать и отстаивать свои решения; умение использовать необходимую научную литературу, справочные материалы и нормативные документы; честность, добросовестность, инициативность и исполнительность.</p> <p>При оценивании личностных качеств в деловых играх в области речевой коммуникации учитывается также культура речи, коммуникабельность, соблюдение речевого этикета.</p>	<b>0-2</b>
<p style="text-align: center;"><b><i>Сопровождение деловой игры</i></b></p> <p>Под сопровождением деловой игры в данном случае понимаются пакет документации, методические разработки, технические средства, компьютерная техника и т.д.</p>	<b>0-2</b>

### Шкала оценивания тестирования

Оценка в баллах		% выполнения	Оценка по традиционной системе	
6 семестр	5 семестр			
8-7	15-12	15-12	90-100	Отлично
6-5	11-9	11-9	75-89	Хорошо
4-3	8-4	8-4	50-74	Удовлетворительно
2-0	3-0	3-0	0-49	Неудовлетворительно
Количество вопросов				
Всего				Сумма баллов

## Технологическая карта дисциплины

**Дисциплина:** Криминалистика

**Направление/ профиль:** Юриспруденция

**Курс/семестр:** 3 курс, 5 семестр

Название модулей, согласно РПД	Контроль	Форма контроля	Зачетный контроль		
			Зачетный	Зачетный максимум	График контроля
<b>Модуль 1</b>					
Модуль 1. Предмет, объекты и система криминалистики. Методы криминалистики. Криминалистическая идентификация и диагностика.	Текущий контроль	Активность на занятиях	4	8	8
	Рубежный контроль	Тестовые задания	6	10	
<b>Модуль 2</b>					
Модуль 2. Общие положения криминалистической техники. Криминалистическая фотография. Учение о следах (трасология).	Текущий контроль	Активность на занятиях	4	8	12
	Рубежный контроль	Тестовые задания	6	10	
<b>Модуль 3</b>					
Модуль 3. Криминалистическое исследование документов. Габитоскопия. Криминалистическое исследование веществ и материалов.	Текущий контроль	Активность на занятиях	4	8	15
	Рубежный контроль	Презентация	6	10	
<b>Модуль 4</b>					
Криминалистическое оружиеведение. Криминалистическая регистрация.	Текущий контроль	Активность на занятиях	4	6	18
	Рубежный контроль	Тестовые задания	6	10	
<b>ВСЕГО за семестр</b>			<b>40</b>	<b>70</b>	
<b>Промежуточный контроль (зачет)</b>			<b>20</b>	<b>30</b>	
<b>Семестровый рейтинг по дисциплине</b>			<b>60</b>	<b>100</b>	

## Технологическая карта дисциплины

**Дисциплина:** Криминалистика (тактика и методика)

**Направление/ профиль:** Юриспруденция

**Курс/семестр:** 3 курс, 6 семестр

Название модулей, согласно РПД	Контроль	Форма контроля	Зачетный		
			Зачетный максимум	График контроля	
<b>Модуль 1</b>					
Модуль 1. Общие положения криминалистической тактики. Криминалистические версии, планирование расследования, фактор внезапности. Следственная ситуация и тактические комбинации	Текущий контроль	Активность на занятиях	3	6	30
	Рубежный контроль	Письменный опрос	5	8	
<b>Модуль 2</b>					
Модуль 2. Тактика и технология следственного контроля осмотра и освидетельствования. Тактика и технология обыска и выемки. Тактика допроса и очной ставки.	Текущий контроль	Активность на занятиях	3	6	33
	Рубежный контроль	Ролевая игра	5	8	
<b>Модуль 3</b>					
Модуль 3. Тактика проверки показаний на месте. Тактика следственного эксперимента. Тактика предъявления для опознания.	Текущий контроль	Активность на занятиях	3	6	36
	Рубежный контроль	Ролевая игра	5	8	
<b>Модуль 4</b>					
Модуль 4. Общие положения криминалистической методики. Расследование преступлений против жизни и здоровья. Расследование преступлений против половой неприкосновенности и половой свободы личности.	Текущий контроль	Активность на занятиях	3	6	38
	Рубежный контроль	Решение задач	5	8	
<b>Модуль 5</b>					
Модуль 5. Расследование преступлений против собственности. Расследование преступлений в сфере экономической деятельности. Расследование преступлений против	Текущий контроль	Активность на занятиях	3	6	40
	Рубежный контроль	Тестовые задания	5	8	

общественной безопасности. Особенности расследования преступлений "по горячим следам". Особенности расследования преступлений против несовершеннолетних.				
<b>ВСЕГО за семестр</b>			<b>40</b>	<b>70</b>
<b>Промежуточный контроль (зачет)</b>			<b>20</b>	<b>30</b>
<b>Семестровый рейтинг по дисциплине</b>			<b>60</b>	<b>100</b>

### Методические указания по освоению дисциплины

*Модульный контроль по дисциплине включает:*

1. Текущий контроль: усвоение учебного материала на аудиторных занятиях (лекциях, практических, лабораторных работах, в том числе учитывается посещение и активность) и выполнение обязательных заданий для самостоятельной работы.
2. Рубежный контроль: проверка полноты знаний и умений по материалу модуля в целом. Выполнение модульных контрольных заданий проводится в письменном виде и является обязательной компонентой модульного контроля.
3. Промежуточный контроль - завершенная задокументированная часть учебной дисциплины - совокупность тесно связанных между собой зачетных модулей.

*Основные требования к промежуточному контролю*

При явке на зачет студенты обязаны иметь при себе зачетные книжки, которые они предъявляют экзаменатору в начале зачета. Преподавателю предоставляется право поставить зачет без опроса по билету тем студентам, которые набрали более 60 баллов за текущий и рубежный контролли.

На промежуточном контроле студент должен верно ответить на теоретические вопросы билета и решить ситуационную задачу.

Оценка промежуточного контроля:

- min 20 баллов - Вопросы для проверки уровня обученности ЗНАТЬ (в случае, если при ответах на заданные вопросы студент правильно формулирует основные понятия)
- 20-25 баллов - Задания для проверки уровня обученности УМЕТЬ и ВЛАДЕТЬ (в случае, если студент правильно формулирует сущность заданной в билете проблемы и дает рекомендации по ее решению)
- 25-30 баллов - Задания для проверки уровня обученности УМЕТЬ и ВЛАДЕТЬ (в случае полного выполнения контрольного задания)

*Основные требования к текущему контролю*

Для понимания материала и качественного его усвоения рекомендуется такая последовательность действий:

1. После прослушивания лекции и окончания учебных занятий, при подготовке к занятиям следующего дня, нужно сначала просмотреть и обдумать текст лекции, прослушанной сегодня.
2. При подготовке к следующей лекции, нужно просмотреть текст предыдущего материала, подумать о том, какая может быть тема следующей лекции.
3. В течение недели выбрать время для работы с рекомендуемой литературой.
4. При подготовке к семинарским занятиям следующего дня, необходимо сначала прочитать основные понятия и подходы по теме домашнего задания. При выполнении задания нужно сначала понять, что в нем требуется, какой теоретический материал нужно использовать, наметить план решения.
5. Для подготовки к семинарским занятиям и выполнению самостоятельной работы необходимо сначала прочитать основные понятия и подходы по теме задания.

Рекомендуется использовать методические указания по курсу, глоссарий, конспекты лекций, тезисы. При выполнении задания нужно сначала понять, что требуется в нем, какой теоретический материал нужно использовать, наметить план выполнения, а затем приступить.

6. Отработки пропущенных занятий.

Контроль над усвоением студентами материала учебной осуществляется систематически преподавателем кафедры.

Отработка семинарских занятий и программы дисциплины отражается в журнале.

Каждое занятие, пропущенное студентом по уважительной причине, должно быть отработано. Отработки проводятся по расписанию кафедры, согласованному с деканатом.

-При фронтальном обучении пропущенные занятия должны быть отработаны течение 10 дней со дня пропуска, при цикловом обучении - до конца цикла. Пропущенные студентом без уважительной причины семинарские занятия отрабатываются не более одного занятия в день. в исключительных случаях (участие в межвузовских конференциях, соревнованиях, олимпиадах, дежурство и др.) декан и его заместитель по согласованию с кафедрой могут освобождать студентов от отработок некоторых пропущенных занятий.

#### *Рекомендации по решению задач*

В ходе решения задачи необходимо дать правовую оценку конкретного случая, оценить обстоятельства, сопоставить ситуацию с юридическим содержанием уголовно- процессуальных норм, сделать анализ и соответствующий мотивированный вывод.

В решениях должны быть даны четкие ответы на поставленные вопросы. Ответы необходимо излагать развернуто, подкрепляя анализом фактических обстоятельств дела, приведенных в условиях задач, ссылками на нормативные акты, положения теории уголовного процесса.

Приступая к решению задач, прежде всего, необходимо ознакомиться содержанием задачи и поставленными вопросами. Затем изучить рекомендуемую учебную литературу, статьи уголовно- процессуального закона и другие нормативные правовые акты и лишь потом переходить к решению задачи. При изложении решения по задаче необходимо ответить на поставленные вопросы, а затем привести аргументацию предложенных ответов.

Указанные положения не должны излагаться абстрактно, без связи с рассматриваемой задачей. Их необходимо увязать с условиями задачи, подкрепляя ими предложенные ответы на поставленные в задании вопросы.

Решения задач не должны носить шаблонного характера. Различны предлагаемые ситуации, различны те условия, в которых совершены конкретные деяния, значит различен должен быть ход анализа и комплекс аргументов предлагаемого решения.

#### *Рекомендации по ролевой (деловой) игре*

Ролевая игра - это разыгрывание участниками группы сценки с заранее распределенными ролями в интересах овладения определенной поведенческой или эмоциональной стороной жизненных ситуаций.

Разыгрывание ролей представляет собой определенный вид деятельности, направленный на активизацию личности. Это образное обучение, каждый участник является носителем определенного образа-роли, который он демонстрирует перед другими участниками. В основе разыгрывания ролей лежит заранее подготовленная ситуация, по которой необходимо не только представить ситуацию, но и разыграть ее в лицах.

Этапы ролевой игры:

Подготовительный этап. Разрабатывается «сценарий», в котором определяются цели, содержательная сторона, роли участников, организация проведения (если нужно, то готовится реквизит и пр.). Важным является момент распределения ролей, поскольку эффективность использования метода во многом определяется актерскими способностями участников, их умением перевоплощаться, совместимостью.

Проигрывание ролей. Осуществляется собственно проигрывание ролей. Описание ситуации при таком методе проведения занятий включает информацию для всей группы и информацию для каждого из участников инсценировки.

Обучающимся обычно дается общая информация, после чего распределяются роли между участниками инсценировки, выдается информация, в которой ситуация излагается с точки зрения тех лиц чьи роли им предстоит исполнить. Эта информация является в известной мере и инструкцией для исполнителей.

Необходимо дать им время для ее уяснения, «вживания» в роли. При необходимости слушатели могут обратиться за пояснениями к преподавателю, но в целом основная линия поведения каждого участника должна быть ясна ему из выданной информации. С основным содержанием ситуации, как и с информацией, выданной исполнителям, знакомят и всю остальную группу, естественно, при отсутствии непосредственных участников

К началу инсценировки обучающиеся, выступающие в роли зрителей - арбитров, наблюдателей (а это большая часть группы), оказываются наиболее информированными людьми: они знают и общую информацию, и ту, что выдана каждому из участников; им остается оценить, как последние поведут себя во время разыгрывания ролей, как используют выданную информацию, какие примут решения.

При этом группе может быть разъяснено, на что нужно обратить внимание, что следует оценивать (например, содержание беседы между участниками, использование ими аргументов и контраргументов, манеру держаться, тон разговора и т. д.).

Инсценировка может быть проведена с разными составами исполнителей, но при одних и тех же зрителях. Слушатели могут сравнить, кто «сыграл» лучше, какие недостатки оказались общими. Во время инсценировки зрители не должны мешать исполнителям советами, выражением одобрения или неодобрения. Чтобы инсценировка шла в соответствии с замыслом, необходимо хорошо продумать всю информацию, выдаваемую участникам, проверить подготовку каждого из них.

Заключительный этап. По окончании инсценировки проводится ее обсуждение. Начинать его целесообразно с вопросов к исполнителям: как они сами оценивают исполнение ролей? Стали бы они действовать подобным же образом в реальной практике или нет? Исполнители тем самым получают возможность критически оценить свои действия.

После этого «зрители-наблюдатели» высказывают свои замечания и оценки увиденного и услышанного. Мнения исполнителей и наблюдателей систематизируются преподавателем. Затем проблема обсуждается по существу, итоги дискуссии подводит преподаватель.

#### *Методические указания по подготовке к устному опросу*

Подготовка к опросу проводится в ходе самостоятельной работы студентов и включает в себя повторение пройденного материала по вопросам предстоящего опроса. Помимо основного материала студент должен изучить дополнительную рекомендованную литературу и информацию по теме, в том числе с использованием Интернет-ресурсов. В среднем, подготовка к устному опросу по одному семинарскому занятию занимает от 2 до 3 часов в зависимости от сложности темы и особенностей организации студентом своей самостоятельной работы. Опрос предполагает устный ответ студента на один основной и несколько дополнительных вопросов преподавателя. Ответ студента должен представлять собой развернутое, связанное, логически выстроенное сообщение.

При выставлении оценки преподаватель учитывает правильность ответа по содержанию, его последовательность, самостоятельность суждений и выводов, умение связывать теоретические положения с практикой, в том числе и с будущей профессиональной деятельностью.

### *Методические рекомендации по решению тестовых заданий*

Тестовая система предусматривает вопросы/задания, на которые обучающийся должен дать один или несколько вариантов правильного ответа из предложенного списка ответов. При поиске ответа необходимо проявлять внимательность.

Ответы правильные выделяются в тесте подчеркиванием или любым другим допустимым символом.

При самостоятельной подготовке к тестированию студенту необходимо:

- а) готовясь к тестированию, проработайте информационный материал по дисциплине. Проконсультируйтесь с преподавателем по вопросу выбора учебной литературы;
- б) четко выясните все условия тестирования заранее. Вы должны знать, сколько тестов Вам будет предложено, сколько времени отводится на тестирование, какова система оценки результатов и т.д.
- в) приступая к работе с тестами, внимательно и до конца прочтите вопрос и предлагаемые варианты ответов. Выберите правильные. На отдельном листке ответов выпишите цифру вопроса и буквы, соответствующие правильным ответам;
- г) в процессе решения желательно применять несколько подходов в решении задания. Это позволяет максимально гибко оперировать методами решения, находя каждый раз оптимальный вариант.
- д) если Вы встретили чрезвычайно трудный для Вас вопрос, не тратьте много времени на него. Переходите к другим тестам. Вернитесь к трудному вопросу в конце.
- е) обязательно оставьте время для проверки ответов, чтобы избежать механических ошибок.

Тестирование - позволяет оценить знание фактического материала, умение логически мыслить, способность к рефлексии и творчески подходить к решению поставленной задачи.