

МИНИСТЕРСТВО НАУКИ И ВЫСШЕГО ОБРАЗОВАНИЯ РОССИЙСКОЙ ФЕДЕРАЦИИ,
МИНИСТЕРСТВО ОБРАЗОВАНИЯ И НАУКИ КЫРГЫЗСКОЙ РЕСПУБЛИКИ

ГОУ ВПО Кыргызско-Российский Славянский университет
имени первого Президента Российской Федерации Б.Н. Ельцина

УТВЕРЖДАЮ
декан факультета

Микроэкономика

рабочая программа дисциплины (модуля)

Закреплена за кафедрой **Экономической теории**

Учебный план

Направление подготовки 38.04.01 - РФ, 580100 - КР Экономика
Для всех профилей

Квалификация **магистр**

Форма обучения **очная**

Общая трудоемкость **2 ЗЕТ**

Часов по учебному плану **64**

в том числе:

аудиторные занятия **18**

самостоятельная работа **45,9**

Виды контроля в семестрах:
зачеты с оценкой I

Распределение часов дисциплины по семестрам

Семестр (<Курс>.<Семестр на курсе>)	1 (1.1)		Итого	
	Неделя 16		уп	рп
Вид занятий	уп	рп	уп	рп
Лекции	8	8	8	8
Практические	10	10	10	10
Контактная работа в период теоретического обучения	0,1	0,1	0,1	0,1
В том числе инт.	8	8	8	8
Итого ауд.	18	18	18	18
Контактная работа	18,1	18,1	18,1	18,1
Сам. работа	45,9	45,9	45,9	45,9
Итого	64	64	64	64

Программу составил(и):

д.э.н., проф., Гусева В.И.; к.э.н., доц., Гусева Ю.В.



Рабочая программа дисциплины

Микроэкономика

разработана в соответствии с ФГОС 3++:

Федеральный государственный образовательный стандарт высшего образования - магистратура по направлению подготовки 38.04.01 Экономика (приказ Минобрнауки России от 11.08.2020 г. № 939)

Рабочая программа одобрена на заседании кафедры

Экономической теории

Протокол от 13.12.2024 г. № 2

Срок действия программы: 2024-2029 уч.г.

Зав. кафедрой Кумсков Г.В.



Визирование РПД для исполнения в очередном учебном году

Председатель УМС
29 08 2025 г.

Михайлов

Рабочая программа пересмотрена, обсуждена и одобрена для исполнения в 2025-2026 учебном году на заседании кафедры

Протокол от 27 08 2025 г. № 1

Зав. кафедрой *Александр*

Визирование РПД для исполнения в очередном учебном году

Председатель УМС
_____ 2026 г.

Рабочая программа пересмотрена, обсуждена и одобрена для исполнения в 2026-2027 учебном году на заседании кафедры

Протокол от _____ 2026 г. № _____

Зав. кафедрой _____

Визирование РПД для исполнения в очередном учебном году

Председатель УМС
_____ 2027 г.

Рабочая программа пересмотрена, обсуждена и одобрена для исполнения в 2027-2028 учебном году на заседании кафедры
Экономической теории

Протокол от _____ 2027 г. № _____
Зав. кафедрой д.э.н., проф. Кумсков Г.В.

Визирование РПД для исполнения в очередном учебном году

Председатель УМС
_____ 2028 г.

Рабочая программа пересмотрена, обсуждена и одобрена для исполнения в 2028-2029 учебном году на заседании кафедры
Экономической теории

Протокол от _____ 2028 г. № _____
Зав. кафедрой д.э.н., проф. Кумсков Г.В.

1. ЦЕЛИ ОСВОЕНИЯ ДИСЦИПЛИНЫ

1.1	Изучение основных разделов микроэкономической теории с магистрантами, которые диплом бакалавра получили не по направлению «Экономика».
1.2	Овладение инструментами микроэкономического анализа и логикой микроэкономического моделирования.
1.3	Формирование у студентов научного экономического мировоззрения, умения анализировать экономические ситуации и закономерности поведения хозяйственных субъектов в условиях рыночной экономики.
1.4	Приобретение практических навыков анализа мотивов и закономерностей деятельности субъектов экономики, ситуаций на конкретных рынках товаров и ресурсов, движения уровня цен и объемов выпуска продукции, а также решения проблемных ситуаций на микроэкономическом уровне (домохозяйство, фирма, отраслевой рынок).

2. МЕСТО ДИСЦИПЛИНЫ В СТРУКТУРЕ ООП

Цикл (раздел) ООП:	ФТД.В
2.1	Требования к предварительной подготовке обучающегося:
2.1.1	История и методология экономической науки
2.1.2	Профессиональный иностранный язык
2.2	Дисциплины и практики, для которых освоение данной дисциплины (модуля) необходимо как предшествующее:
2.2.1	Микроэкономика (продвинутый уровень)
2.2.2	Эконометрика (продвинутый уровень)

3. КОМПЕТЕНЦИИ ОБУЧАЮЩЕГОСЯ, ФОРМИРУЕМЫЕ В РЕЗУЛЬТАТЕ ОСВОЕНИЯ ДИСЦИПЛИНЫ (МОДУЛЯ)

ОПК-1: Способен применять знания (на продвинутом уровне) фундаментальной экономической науки при решении практических и (или) исследовательских задач;

Знать:

Уровень 1	основные понятия, категории и инструменты микроэкономики.
Уровень 2	применять современные методы расчета в микроанализе

Уметь:

Уровень 1	методами расчётов и приёмами анализа экономических процессов с помощью стандартных экономических моделей и явлений на микроуровне;
-----------	--

В результате освоения дисциплины обучающийся должен

3.1	Знать:
3.1.1	(понимать) сущность экономических отношений;
3.1.2	основные проблемы микроэкономики;
3.1.3	основные закономерности формирования спроса и предложения;
3.1.4	условия установления рыночного равновесия;
3.1.5	значение и виды основных рыночных факторов;
3.1.6	основы теории производства и производственных издержек;
3.1.7	типы рыночных моделей;
3.2	Уметь:
3.2.1	применять законы, теории, модели в конкретных ситуациях и в новых условиях
3.2.2	самостоятельно разбираться в факторах, формирующих спрос и предложение на рынках;
3.2.3	оценивать существующие точки зрения относительно путей решения различных микроэкономических проблем и аргументировано обосновывать собственную позицию;
3.2.4	применять закономерности поведения потребителя в анализе действий на конкурентном рынке;
3.3	Владеть:
3.3.1	навыками работы с научной литературой;
3.3.2	навыками аргументировано излагать свои мысли;
3.3.3	навыками публичной и научной речи;
3.3.4	навыками поиска необходимой информации с помощью современных технических средств и информационных технологий.

4. СТРУКТУРА И СОДЕРЖАНИЕ ДИСЦИПЛИНЫ (МОДУЛЯ)

Код занятия	Наименование разделов и тем /вид занятия/	Семестр / Курс	Часов	Компетенции	Литература	Инте ракт.	Пр. подг.	Примечание
	Раздел 1. Теория потребления							
1.1	Теория потребительского поведения /Лек/	1	3		Л1.1 Л1.2 Л1.3 Л1.4 Э1 Э2 Э3 Э4	2		Перевернутая лекция
1.2	Теория потребительского поведения /Пр/	1	2		Л1.1 Л1.2 Л1.3 Л1.4 Э1 Э2 Э3	2		Кейс
1.3	Теория потребительского поведения /Ср/	1	22,1		Л1.1 Л1.2 Л1.3 Л1.4 Э1 Э2 Э3 Э4			
	Раздел 2. Теория производства							
2.1	Производство и технологии /Лек/	1	4		Л1.1 Л1.2 Л1.3 Л1.4 Э1 Э2 Э3 Э4	1		Перевернутая лекция
2.2	Производство и технологии /Пр/	1	7		Л1.1 Л1.2 Л1.3 Л1.4 Э1 Э2 Э3 Э4	1		Решение задач
2.3	Производство и технологии /Ср/	1	7,8		Л1.1 Л1.2 Л1.3 Л1.4 Э1 Э2 Э3 Э4			
2.4	Издержки фирмы /Лек/	1	1		Л1.1 Л1.2 Л1.3 Л1.4 Э1 Э2 Э3 Э4	1		Лекция - беседа
2.5	Издержки фирмы /Пр/	1	1		Л1.1 Л1.2 Л1.3 Л1.4 Э1 Э2 Э3 Э4	1		Графики
2.6	Издержки фирмы /Ср/	1	16		Л1.1 Л1.2 Л1.3 Л1.4 Э1 Э2 Э3 Э4			
2.7	/КрТО/	1	0,1					

5. ФОНД ОЦЕНОЧНЫХ СРЕДСТВ**5.1. Контрольные вопросы и задания**

См. в приложении 1

5.2. Темы курсовых работ (проектов)

Учебным планом выполнение курсовых работ не предусмотрено

5.3. Фонд оценочных средств

См. в приложении 2

5.4. Перечень видов оценочных средств

Тест
Задача
Шкалы оценивания по всем видам оценочных средств в приложении 3

6. УЧЕБНО-МЕТОДИЧЕСКОЕ И ИНФОРМАЦИОННОЕ ОБЕСПЕЧЕНИЕ ДИСЦИПЛИНЫ (МОДУЛЯ)**6.1. Рекомендуемая литература****6.1.1. Основная литература**

	Авторы, составители	Заглавие	Издательство, год
Л1.1	Ю.В. Тарануха, Д.Н. Земляков	Микроэкономика: Учебник	М.: Кнорус 2013
Л1.2	Под ред. Г.П. Журавлевой, Л.Г. Чердниченко	Микроэкономика: Учебник	М.: ИНФРА 2015
Л1.3	Г.С. Вечеканов	Микроэкономика: Учебник для вузов: Учебник	Спб.: Питер 2012

	Авторы, составители	Заглавие	Издательство, год
Л1.4	Под ред. Н.Х. Кумсковой и колл. авторов	Экономика. Учебник для бакалавров: учебник	Бишкек: КРСУ
6.2. Перечень ресурсов информационно-телекоммуникационной сети "Интернет"			
Э1	Экономическая теория. Микроэкономика-1, 2 [Электронный ресурс] : учебник / Г.П. Журавлева [и др.]. — Электрон. текстовые данные. — М. : Дашков и К, 2014.		http://www.iprbookshop.ru/14126.html
Э2	Микроэкономика [Электронный ресурс] : учебное пособие / Е.Г. Гужва [и др.]. — Электрон. текстовые данные. — СПб. : Санкт-Петербургский государственный архитектурно-строительный университет, ЭБС АСВ, 2017		http://www.iprbookshop.ru/78594.html
Э3	Мухамедиев Б.М. Микроэкономика [Электронный ресурс] : учебник / Б.М. Мухамедиев. — Электрон. текстовые данные. — Алматы: Казахский национальный университет им. аль-Фараби,		http://www.iprbookshop.ru/58711.html
Э4	Чепурин М.Н., Киселева Е.А. Курс экономической теории. Учебник / М.Н. Чепурин, Е.А. Киселева. - Изд. 7-е, дополненное и переработанное. - Киров: АСА, 2000.		http://portal.tpu.ru:7777/SHARED/h/HUBUS/metodichk
6.3. Перечень информационных и образовательных технологий			
6.3.1 Компетентностно-ориентированные образовательные технологии			
6.3.1.1	Традиционные образовательные технологии – лекции, семинары, практические работы, ориентированные прежде всего на сообщение знаний и способов действий, передаваемых студентам в готовом виде и предназначенные для воспроизводящего усвоения.		
6.3.1.2	Инновационные образовательные технологии – занятия в интерактивной форме, которые формируют системное мышление и способность генерировать идеи при решении различных творческих задач. В рамках данной дисциплины применяются кейс метод, решение практических задач, тесты.		
6.3.2 Перечень информационных справочных систем и программного обеспечения			
6.3.2.1	Интерактивная доска.		
6.3.2.2	Компьютеры с подключением к интернету.		
6.3.2.3	Электронная почта, zoom, classroom		
6.3.2.4	Компьютерные технологии (электронные версии лекций, презентации лекций по курсу с мультимедиа)		
6.3.2.5	уктор		

7. МАТЕРИАЛЬНО-ТЕХНИЧЕСКОЕ ОБЕСПЕЧЕНИЕ ДИСЦИПЛИНЫ (МОДУЛЯ)

7.1	Набор слайдов для чтения лекций
7.2	Электронный курс лекций
7.3	Аудитория с интерактивной доской и выходом в сеть INTERNET

8. МЕТОДИЧЕСКИЕ УКАЗАНИЯ ДЛЯ ОБУЧАЮЩИХСЯ ПО ОСВОЕНИЮ ДИСЦИПЛИНЫ (МОДУЛЯ)

<p>Технологическая карта в Приложении 4</p> <p>Рекомендуется следующим образом организовать время, необходимое для изучения дисциплины:</p> <p>Изучение конспекта лекции в тот же день, после лекции – 10-15 минут.</p> <p>Изучение конспекта лекции за день перед следующей лекцией – 10-15 минут.</p> <p>Изучение теоретического материала по учебнику и конспекту – 1 час в неделю.</p> <p>Подготовка к практическому занятию – 1 час.</p> <p>Выполнение самостоятельной работы студента 1 час</p> <p>Всего в неделю – 3 часа 30 минут.</p> <p>Рекомендации по работе с литературой.</p> <p>Теоретический материал курса становится более понятным, когда дополнительно к прослушиванию лекции и изучению конспекта, изучаются и книги. Легче освоить курс, придерживаясь одного учебника и конспекта. Рекомендуется, кроме «заучивания» материала, добиться состояния понимания изучаемой темы дисциплины. С этой целью рекомендуется после изучения очередного параграфа выполнить несколько простых упражнений на данную тему. Кроме того, очень полезно мысленно задать себе следующие вопросы (и попробовать ответить на них): о чем этот параграф? какие новые понятия введены, каков их смысл? что даст это на практике?</p> <p>Советы по подготовке к рубежному и промежуточному контролю.</p> <p>При подготовке к промежуточному контролю нужно изучить теорию: определения всех понятий и подходы к оцениванию до состояния понимания материала</p>	
--	--

Приложение 1

5.1. Контрольные вопросы и задания

Вопросы для проверки уровня обученности ЗНАТЬ

Контрольные вопросы к зачету (промежуточный контроль):

1. Предмет и метод изучения микроэкономики .
2. Типы экономических систем. Рынок: структура и функции.
3. Первичная и вторичная структуризация рынков. Инфраструктура рыночного хозяйства.
4. Потребности, экономические ресурсы, блага. Классификация и типология благ.
5. Модель кривой производственных возможностей: экономический смысл и графическая интерпретация.
6. Экономическая конкуренция, ее сущность и роль.
7. Индивидуальный и рыночный спрос. Цена спроса. Факторы изменения спроса: ценовые и неценовые.
8. Предложение. Детерминанты предложения.
9. Эластичность спроса по цене: прямая и перекрестная.
10. Эластичность спроса по доходам.
11. Эластичность предложения по цене.
12. Модель частичного рыночного равновесия по Вальрасу и Маршаллу.
13. Последствия установления неравновесных цен. Цена потолка. Цена пола. Налоги и рыночное равновесие.
14. Излишек потребителя и излишек производителя.
15. Устойчивость равновесия. Модель паутины.

Контрольные вопросы к экзамену (промежуточный контроль):

1. Полезность. Виды функций полезности.
2. Аксиомы потребительского выбора.
3. Потребительский выбор: кардиналистская и ординалистская концепция.
4. Кривые безразличия и их свойства. Предельная норма замещения.
5. Бюджетное ограничение. Оптимум потребителя.
6. Эффект дохода и замещения по Хиксу и Слуцкому.
7. Производственная функция. Графическая интерпретация однофакторной производственной функции. Изокванта и изокоста.
8. Предельная норма технического замещения.
9. Эффект масштаба. Равновесие производителя.
10. Определение издержек. Минимизация издержек.
11. Издержки в краткосрочном и долгосрочном периоде. Максимизация прибыли
12. Классификация рыночных структур. Совершенная конкуренция.
13. Монополия и условия максимизации прибыли.
14. Монополистическая конкуренция и классификация моделей.
15. Модели олигополии: дуополия Курно, Штакельберга, Бертрана, ценового лидерства в олигополии.
16. Максимизация прибыли и производный спрос на факторы производства.
17. Конкурентное равновесие на рынке труда.
18. Профсоюзы и монополия на рынке труда, Модель двойной монополии.
19. Капитал. Доход на капитал. Стоимость денег во времени.
20. Спрос и предложение на рынке земли. Равновесие на рынке земли. Рента и цена земли.

Вопросы для проверки уровня обученности УМЕТЬ:

к зачету (промежуточный контроль)

1. Дать сравнительный анализ основных типов экономических систем.
2. Выделить особенности первичной и вторичной структуризации рынков. Инфраструктура рыночного хозяйства.
3. Объяснить различия и взаимосвязи между следующими экономическими категориями: потребности, экономические ресурсы, блага, факторы производства.
4. Раскрыть экономический смысл и дать графическую интерпретацию модели кривой производственных возможностей:
5. Раскрыть экономическую сущность конкуренции и ее функций.
6. Дать сравнительную характеристику индивидуального и рыночного спроса.
7. Выявить различия между ценовыми и неценовыми факторами изменения спроса.
8. Выявить различия между ценовыми и неценовыми детерминантами предложения.
9. Дать сравнительный анализ прямой и перекрестной эластичности спроса по цене.
10. Раскрыть сущность категории эластичность спроса по доходам.
11. Раскрыть сущность категории эластичность предложения по цене.
12. Представить графическую интерпретацию модели частичного рыночного равновесия по Вальрасу и Маршаллу.
13. Раскрыть сущность последствий установления неравновесных цен.(цена потолка, цена пола, налоги и рыночное равновесие).
14. Представить графическую интерпретацию излишка потребителя и излишка производителя.
15. Дать сравнительный анализ и графическую интерпретацию трех случаев паутинообразной модели.

Задание к экзамену (промежуточный контроль)

Задание 1. Функция полезности от непрерывного сна: $TU = 18q + 7q - \frac{1}{3}q^3$, где q – часы сна. Через сколько часов у человека начнет действовать закон убывания предельной полезности, и удовольствие от дополнительных часов отдыха будет сокращаться?

Задание 2. Вы питаетесь только бутербродами и пепси-колой. Цена одного бутерброда — 20 сом., одной бутылки пепси-колы — 10 сом., ежедневно Вы можете истратить на питание 70 руб. Предельные полезности бутерброда и пепси-колы указаны в таблице:

Пепси-кола		Бутерброды	
Количество	Предельная полезность	Количество	Предельная полезность
1	6	1	10
2	5	2	8
3	4	3	6
4	3	4	4
5	2	5	3
6	1	6	2
7	0	7	1

Вы хотите истратить деньги так, чтобы максимизировать полезность продуктов.

- а) Сколько бутербродов и пепси-колы ежедневно вы будете покупать?
- б) Какова общая полезность продуктов, покупаемых в течение дня?

Задание 3. В таблице представлены следующие данные о предельной полезности двух благ.

Количество, кг	Конфеты	Виноград
1	60	150
2	40	120
3	20	90

Цена 1 кг конфет 80 ден. ед., а цена 1 кг винограда 160 ден. ед. Бюджет потребителя составляет 400 ден. ед. Определить оптимальный объем потребления конфет и винограда.

Задание 4. Конкурентная фирма производит 10 тыс. холодильников в год при средних переменных издержках 2500 сом и общих фиксированных издержках 20 млн. сом. При рыночной цене одного холодильника 6000 сом. Определить прибыль (убытки) фирмы.

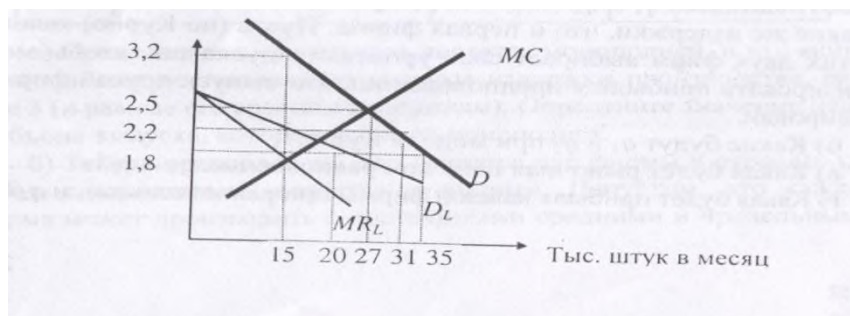
Задание 5. Функция рыночного спроса на продукт монополиста описывается уравнением: $P = 144 - 3Q$, а функция его средних издержек - $AC = 25/Q + Q$. Определить объем выпуска, при котором прибыль монополии будет максимальной.

Задание 6. При равновесии производителя маржинальные продукты труда и капитала равны соответственно 40 и 30, цена труда равна 8 ден. единицам. Определите, чему равна цена капитала?

Задание 7. Цена единицы капитала — 10 долл., цена единицы труда — 20 долл. Оптимальное сочетание факторов производства достигается тогда, когда предельная норма замещения труда капиталом составит:

- а) - 2 ;
- б) - 1 / 2;
- в) -30;
- г) -20. Решить задачу и выбрать правильный ответ.

Задание 8. На олигополистическом рынке компьютеров действует семь фирм. Рыночный спрос на компьютеры — D , а предельные издержки производства — MC . Если спрос на продукцию доминирующей фирмы – D_L , а ее предельный доход для этого спроса — MR_L , то каким ,будут величина предложения — Q_n , как и цена P_n , остальных шести производителей компьютеров?

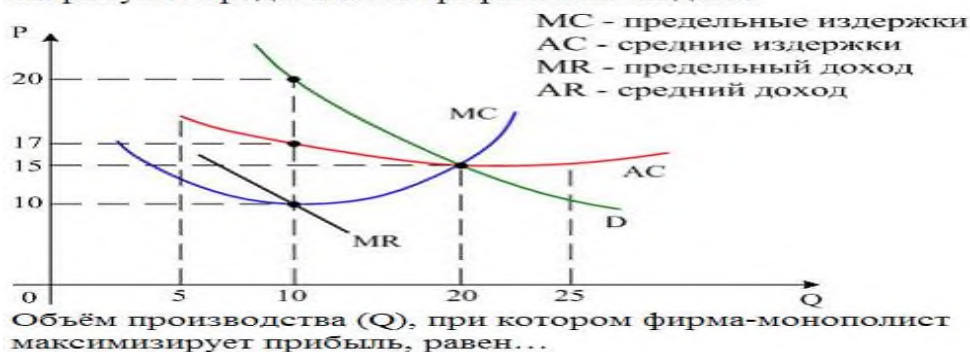


Задание 9. Сельскохозяйственная фирма, действующая на рынке совершенной конкуренции, максимизирует прибыль, выращивая 12 тонн кукурузы в год. Функция

общих издержек фирмы имеет вид $TC = 2Q^2 + 3Q$. Определить рыночную цену тонны кукурузы.

Задание 10.

На рисунке представлена графическая модель:



Задание 11. На рынке действуют три фирмы. Удельный вес в общих продажах на рынке у фирмы А составляет 40%, у фирм В и С - по 30 %. Определить индекс концентрации рынка (индекс Херфиндаля -Хиршмана) на этом рынке.

Задание 12. Три года назад коллекционер приобрел картину- известного мастера. Он рассчитал, что её сегодняшняя стоимость составляет 119 790 долл. Картина ежегодно дорожала на 10%. Определить цену её покупки.

Задание 13. Если по корпоративной облигации выплачивается доход в первый год в размере 200 сом., во второй год - 210 сом., а в третий – 230 сом., то при ставке банковского процента 9% дисконтированная стоимость этого потока доходов составит _____ сомов? Решите задачу и выберите правильный ответ:

- а) 627,13;
- б) 612,74;
- в) 537,84;
- г) 562,96.

Задание 14. Пусть цена одной единицы продукции равна 3 денежные единицы, функция издержек фирмы, действующей на рынке совершенной конкуренции, имеет вид $TC(Q) = 1/2Q^2 + Q$. Определить объем производства, при котором прибыль фирмы максимальна. Найдите прибыль на единицу продукции при этом объеме.

Задание 15. Если спрос на землю описывается уравнением $Qz = 100 - 2R$ (R -рента), при ставке процента 10% и площади земельных угодий, равной 80 га, то цена на землю составит:

- а) 50
- б) 100
- в) 0,625
- г) 20.

Определить цену на землю. Решить задачу и выбрать правильный ответ.

Вопросы (Задачи/задания) для проверки уровня обученности ВЛАДЕТЬ:

к зачету (промежуточный контроль)

Задание 1.

Задание 1. Что означают точки, расположенные на кривой производственных возможностей?

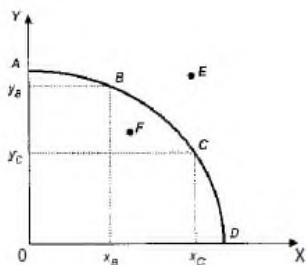


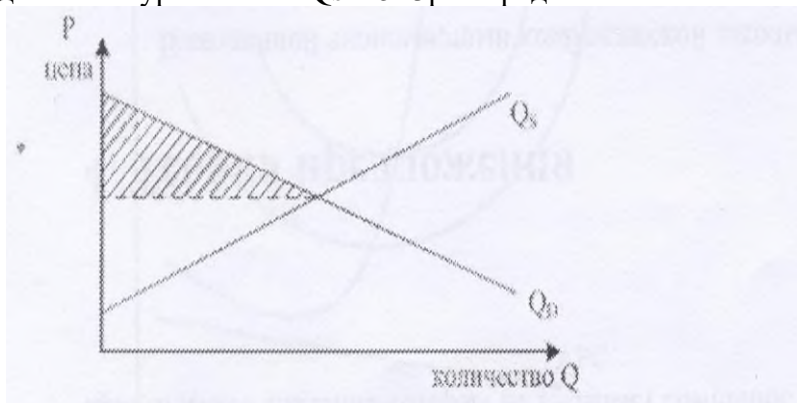
Рис. 1-2, Кривая производственных возможностей

Задание 2. Перед вами таблица произведенных возможностей выпуска обществом военной продукции (танков) и гражданских товаров (телевизоров):

Вид продукта	I	II	III	IV	V
Танки	0	1	2	3	4
Телевизоры	10	9	7	4	0

- Используя эти данные, нарисуйте КПВ общества.
- Что показывают точки на КПВ?
- Если экономика находится в данный момент времени в точке (III), то какова будет альтернативная стоимость производства дополнительного – третьего – танка?

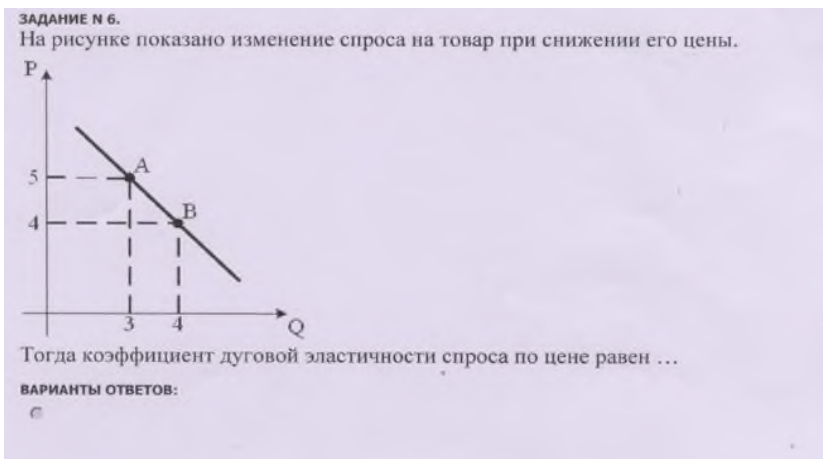
Задание 3. Функция спроса на товар задана уравнением $Q_d = 50 - 2p$, а функция предложения уравнением $Q_s = 5 + 3p$. Определите излишек потребителя.



Задание 4. Если функция спроса $Q_d = 12 - 3P$, то при цене равной 2. Определить излишек потребителя.

Задание 5. Если функция спроса $Q_d = 16 - 4P$, то при цене равной 2. Найти излишек потребителя.

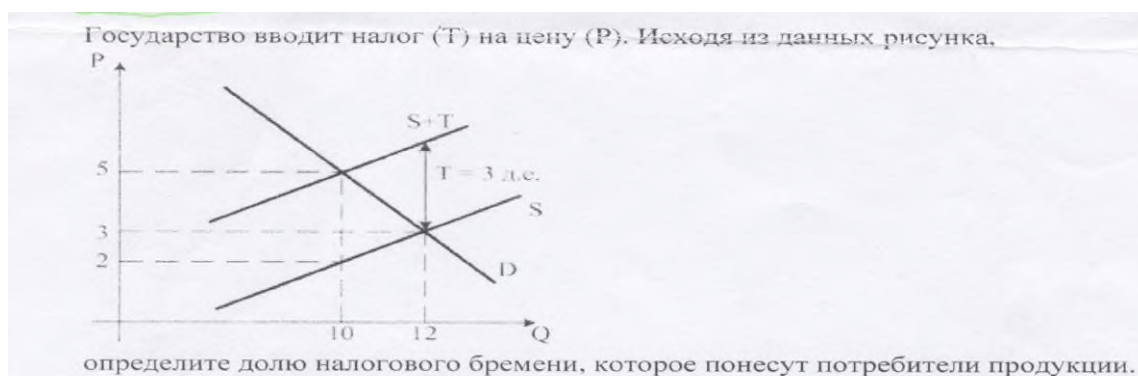
Задание 6. На рисунке показано изменение спроса на товар при снижении его цены.



Найти коэффициент дуговой эластичности спроса по цене.

Задание 7. При цене 50 сомов за 1 кг величина спроса на товар составляла 200 кг в сутки. После снижения цены до 48 сомов за 1 кг величина спроса увеличилась до 220 кг в сутки. Найти коэффициент точечной эластичности спроса по цене.

Задание 8.



Задание 9. Спрос и предложение фирмы на рынке описываются уравнениями: $Q_d = 200 - 5P$; $Q_s = -10 + P$.

Определите параметры ценового равновесия..

Задание 10. Спрос и предложение на рынке описываются уравнениями:

$Q_d = 100 - 2P$; $Q_s = -20 + 2P$. Определите :

- 1) параметры равновесия на рынке в случае, если введен налог на товар в размере 5 ед. за 1 шт.;
- 2) каковы потери общества от введения налога.

Задание 11. Предположим, что кривая спроса описывается уравнением $Q = 70 - 2P$, а кривая предложения — уравнением $Q = 10 + P$. Правительство ввело налог на потребителей в размере 9 долл. за единицу. Определить: 1) как изменятся равновесные цена и объем продукции;

2) каков доход государства от введения этого налога;

3) в какой степени пострадают от введения этого налога производители.

Задание 12. В результате рекламной компании население стало предпочитать кока-колу квасу. Что произойдет с кривой спроса на квас? Дать графическую интерпретацию.

Задание 13. Функция спроса $Q_d = 10 - 2p$. Найдите ценовую эластичность спроса при цене 2 ден. ед.

Задание 14. При доходе в 8500 сом в месяц домохозяйство потребляет 4 тыс. единиц товара X. Эластичность спроса по доходу $E_{dI} = -0,3$. Сколько единиц товара X будет потреблять домохозяйство, если доход возрастет на 7%?

Задание 15. Покажите графически, как сместится кривая спроса на рынке яблок под влиянием следующих событий: а) ученые обнаружили, что, тот, кто съедает каждый день хотя бы одно яблоко, никогда не болеет; б) втрое выросла цена на апельсины.

Задание к экзамену (промежуточный контроль)

Задание 1. Построить кривую «цена—потребление» первого товара для индивида с функцией полезности:

1) $U(x_1; x_2) = x_1 x_2$;

2) $U(x_1; x_2) = \min\{x_1; x_2\}$.

Стоимость 1ед. второго блага— 10 руб., доход потребителя — 100руб.

Задание 2. Определите оптимальный для потребителя объем блага Q, если известно, что функция полезности индивида от обладания этим благом имеет вид:

1) $U(Q) = 1 - 2Q^2$;

2) $U(Q) = 5 + Q - Q^2$;

3) $U(Q) = Q^2 - Q^3$.

Как будут выглядеть функции предельной полезности? Проиллюстрируйте ответ.

Задание 3. Свой располагаемый доход в размере 180 долларов потребитель тратит на приобретение творога и сметаны. Найдите общий эффект от изменения цены, эффект дохода и эффект замещения (по Хиксу), если стоимость сметаны возросла с 3 до 6 долларов за 1кг, а цена творога неизменна на уровне 5 долларов за 1 кг. Предпочтения индивида описываются функцией полезности вида:

1) $U(x_B, x_A) = x_B^{1/2} + x_A$;

2) $U(x_T, x_C) = \min\{3x_T, x_C\}$;

3) $U(x_T, x_C) = x_T + 3x_C$.

Проиллюстрируйте ответ графически.

Задание 4. Спрос потребителя на хлеб описывается функцией:

$$D_x = 50 + \frac{M}{25P_x}$$

Располагаемый доход потребителя—500руб. в месяц, цена хлеба — 5руб. за 1кг. Определите эффект от изменения цены, эффект замещения и эффект дохода, если цена на хлеб:

1) упадет до 1руб.;

2) возрастет до 10руб.

Задание 5. Функция общей полезности индивида от потребления блага X имеет вид: $TU_x = 40X - X^2$

А функция общей полезности индивида от потребления блага Y: $TU_y = 18Y - 4Y^2$

Он потребляет 10 единиц блага X и 2 единицы блага Y. Предельная полезность денег составляет $\frac{1}{2}$. Определите цены блага X и блага Y.

Задание 6. Заполните пустые ячейки таблицы:

Q	VC	TC	MC	P	TR	MR
0	0	150	-	200	0	
1	110			175		
2		320			300	

3		366		135		
4	250				480	
5		445		105		

Задание 7. Подберите к каждому термину левой колонки определение из правой колонки:

1. Нормальная бухгалтерская прибыль	А. Условие максимизации прибыли только для конкурентной фирмы
2. Правило $MR=MC=P$	Б. Соответствует объему производства, при котором цена товара равна минимальному уровню средних переменных издержек
3. Нулевая экономическая прибыль	В. Означает, что фирма получает только нормальную бухгалтерскую прибыль

Задание 8. Производственная функция фирмы имеет вид : $Q(x,y)=5xy$. Цена единицы ресурса X — 10руб., единицы ресурса Y — 20 руб. Фирма располагает денежными средствами в размере 40тыс. руб. Определите максимально возможный объем производства.

Задание 9. Производственная функция фирмы описывается формулой $Q(x,y) = (2XY)$. Цена единицы фактора X — 4руб.; фактора Y—5руб. Определите, сколько единиц X и Y должна ежедневно использовать фирма при общих затратах 150 руб. в день для максимизации выпуска.

Задание 10. Обозначим через y количество велосипедов, произведенных из $1x$ единиц колес и $2x$ единиц велосипедных рам. Пусть для производства каждого велосипеда требуется

одна рама и два колеса. Изобразите изокванты данной технологии производства велосипедов и укажите производственную функцию.

Задание 11. Дать классификацию фирм на основе взаимосвязи цены, предельных и средних переменных издержек. Объяснить основные отличия.



Задание 12. Рассмотрите монополиста, осуществляющего продажи своей продукции на рынках двух стран. Перепродажи продукции между странами невозможны. Спрос первой и второй страны на продукцию монополиста описывается функциями $x^A(p_A) = 100 - p_A$ и $x^B(p_B) = 40 - p_B$, соответственно. Пусть технология монополиста описывается функцией $c(x) = 4x$ издержек. Найдите равновесные цены, выпуск для каждой страны и прибыль монополиста. Предположим теперь, что

монополист устанавливает единую цену в обеих странах (рассматривая их как один рынок)? Найдите равновесную цену, выпуск и прибыль монополиста.

Задание 13. Рассмотрите отрасль, в которой действуют две фирмы, имеющие одинаковые функции издержек вида $c(y) = 8y$. Предположим, фирмы конкурируют путем одновременного выбора объемов выпуска. Обратная функция совокупного спроса на продукцию данной отрасли имеет вид: $p(y) = 12 - y$, где $y = y_1 + y_2$, где y – совокупный выпуск отрасли, p – цена производимой продукции. 1) Приведите определение равновесия по Курно для рассматриваемой задачи. 2) Вычислите функции лучшего ответа (реакции) каждой фирмы. Приведите графическую иллюстрацию. 3) Найдите равновесный выпуск каждой из фирм, совокупный выпуск и равновесную цену продукции. Оцените безвозвратные потери общества.

Задание 14. Издержки фирмы-монополиста описываются формулой: $TC = 5Q + 12$. Функция рыночного спроса на ее продукцию: $P = 120 - 0,5Q$. Государство вводит по товарный налог (на каждую единицу продукции) в размере 2 ден.ед. Определите поступления в бюджет; максимизирующие прибыль монополии выпуски цену на продукцию после введения налога.

Задание 15. В отрасли действуют пять фирм с объемами выпуска 2, 3, 5, 10 и 20% от общего выпуска отрасли. Остальной выпуск производится мелкими фирмами, каждая из которых имеет не более 1% продаж. Произведите необходимые расчеты и на их основании сделайте вывод относительно степени монополизации отрасли.

Задание 16. Спрос на труд и его предложение выражены формулами: $L_d = 100 - 20W$; $L_s = -60 + 80W$. Нарисуйте кривые спроса на труд и его предложения и определите равновесный уровень зарплаты и занятости. Определите уровень вынужденной безработицы, если минимальная зарплата установлена на уровне 2 ед. в 1ч, и что произойдет с общим доходом рабочих после установления минимальной зарплаты.

Задание 17. Текущий доход равен 100 сомов. Будущий доход равен 200 сомов. Функция полезности $U = C_1 C_2$. Определите функцию предложения будущего и текущего сбережения.

Задание 18. Предложение земли: $Q = 100$ (га земли). Сельскохозяйственный спрос на землю: $Q = 100 - p$. Несельскохозяйственный спрос на землю: $Q = 50 - p$, где p – цена земли в тыс.сомов за 1га. Определите: 1) цену земли, если собственник решит продать участок; 2) ежегодную плату при сдаче земли в аренду, если ставка банковского процента равна 10% годовых; 3) земельную ренту, если ежегодная амортизация равна 0,5 тыс.сомов., а вложенный капитал – 10 тыс.сомов.

Задание 19. Предложение земли: $Q = 100$ (акров земли). Спрос железнодорожной компании на землю: $Q = 200 - p$. Спрос фермера на землю: $Q = 150 - p$. Определите: 1) цену земли, если собственник решит продать участок; 2) ежегодную плату при сдаче земли в аренду, если ставка банковского процента равна 5% годовых; 3) земельную ренту, если ежегодная амортизация равна 0,5 тыс.руб., а вложенный капитал – 10 тыс.руб.

Задание 20. Арендная плата за участок земли 3600 долл. в год. Банковская ставка процента 10% годовых. Фермерам предложили купить участок земли за 20000 долл. Определите: 1) стоит ли им соглашаться, если они располагают такой суммой в данный момент; 2) выгодна ли такая сделка для фермеров, если сейчас они имеют только 10000 долл.; 3) при какой минимальной сумме, имеющейся в наличии, фермеры согласятся купить участок земли.

ЭКЗАМЕНАЦИОННЫЙ БИЛЕТ ПРОМЕЖУТОЧНОГО КОНТРОЛЯ № ____

1. Вопрос для проверки уровня обученности ЗНАТЬ

Дать сравнительный анализ: общая и предельная полезность блага. Проиллюстрируйте ответ графически.

2. Вопрос (Вопросы) для проверки уровня обученности УМЕТЬ

Пусть цена одной единицы продукции равна 3 денежные единицы, функция издержек фирмы, действующей на рынке совершенной конкуренции, имеет вид $TC(Q) = 1/2Q^2 + Q$. Определить объем производства, при котором прибыль фирмы максимальна. Найдите прибыль на единицу продукции при этом объеме.

3. Вопрос (задача/задание) для проверки уровня обученности ВЛАДЕТЬ:

Обозначим через u количество велосипедов, произведенных из 1х единиц колес и 2х единиц велосипедных рам. Пусть для производства каждого велосипеда требуется одна рама и два колеса. Изобразите изокванты данной технологии производства велосипедов и укажите производственную функцию.

Приложение 2

Текущий контроль

Раздел 1. Введение в микроэкономику/

Текущий контроль – активность, посещаемость, решение тестов и домашних заданий. Максимум – 5 баллов.

Решение тестов:

Пример:.

1. Какую книгу можно считать началом микроанализа:

- а) «Экономика»;
- б) «Принципы экономики»;
- в) «Экономикс»;
- г) «Трактат политекономии».

2. Микроэкономический подход основан на методологии:

- а) коллективизма;
- б) индивидуализма;
- в) позитивизма;
- г) дуализма.

3. Экономический субъект в микроэкономике:

- а) «производитель»;
- б) «потребитель»;
- в) «фирма»;
- г) все верно.

4. Отправным пунктом в методологии микроэкономики является выделением:

- а) микроэкономики и макроэкономики;
- б) теории и практики;
- в) общих и локальных методов;
- г) позитивной и нормативной экономики.

5. Дискриптивная экономика:

- а) имеет дело с тем, что есть;
- б) предлагает рецепты действий;
- в) основана на субъективных суждениях;
- г) основана на оценочных суждениях.

6. Основными способами познания позитивной микроэкономики:

- а) приоритет потребностей экономических субъектов;
- б) предельный анализ;

- в) функциональный анализ;
 - г) все верно.
7. В нормативной экономике нашли применение:
- а) предельный анализ;
 - б) функциональный анализ;
 - в) приоритет потребностей экономических субъектов;
 - г) экономические модели.
8. Модели могут быть:
- а) словесными;
 - б) графическими;
 - в) символическими;
 - г) все верно.
9. Создание модели связано:
- а) с потерей части информации;
 - б) с абстрагированием от второстепенных элементов;
 - в) сконцентрировать внимание на главных элементах системы;
 - г) все верно.
10. Простейшим видом ЭММ является моделирование:
- а) графиков;
 - б) кривых;
 - в) квадратов;
 - г) все не верно.

Раздел 2. Потребности и проблема выбора в экономике (7-8 недели)

*Текущий контроль – активность, посещаемость, решение тестов и домашних заданий.
Максимум – 5 баллов.*

Решение тестов:

Пример1.

1. Определенная система потребностей обуславливается:

- а) биологическими условиями существования;
- б) уровнем развития производства;
- в) традициями, привычками, обычаями;
- г) все верно.

2. К низшим потребностям относятся:

- а) потребности в саморазвитии и самоутверждении;
- б) физиологические потребности;
- в) потребность в статусе;
- г) социальные потребности.

3. Материальные потребности делятся на:

- а) первичные и вторичные;
- б) необходимые и избыточные;
- в) условные и безусловные;
- г) все верно.

4. Неэкономические блага – это:

- а) имеются в обществе в ограниченном количестве;
- б) в неограниченном количестве;
- в) имеются в обществе в недоступной форме ;
- г) все не верно.

5. Услуги парикмахера относятся к:

- а) к духовным потребностям;
- б) к материальным потребностям;
- в) к социальным потребностям;
- г) все верно.

6. Если точка находится внутри кривой производственных возможностей, то это свидетельствует:

- а) о неудачном использовании ресурсов и неэффективности экономики;
- б) о редкости материальных благ;
- в) об ограниченности ресурсов;
- г) все ответы верны.

7. Какие проблемы называют «триадой проблем» :

- а) что? где? когда?
- б) что? как? для кого?
- в) что? зачем? для чего?
- г) что? как? когда?

8. Если утверждается, что экономические цели взаимно исключают друг друга, то это означает:

- а) невозможность одновременного достижения обеих целей;
- б) отрицание их в качестве целей, которые должны быть реализованы;
- в) что реализация одной рассматривается как результат достижения другой;
- г) что эти цели качественно отражают друг друга.

9. Как иначе называется кривая производственных возможностей?

- а) кривая потенциальных возможностей;
- б) кривая спроса;
- в) кривая трансформации;
- г) кривая Лоренца.

10. Редкость - это ситуация:

- а) когда запасы некоторого блага больше потребностей в нем;
- б) когда запасы блага меньше потребностей в нем;
- в) когда запасы некоторых благ отсутствуют;
- г) когда запасы благ присутствуют в достаточном количестве.

Раздел 3. Базовые понятия микроэкономики.

*Текущий контроль – активность, посещаемость, решение тестов и домашних заданий.
Максимум – 5 баллов.*

Решение тестов:

Пример:

1. В краткосрочном периоде конкурентная фирма, максимизирующая прибыль или минимизирующая убытки, прекратит производство, если:

- а) цена продукта ниже минимальных средних постоянных затрат ;
- б) цена продукта ниже минимальных средних переменных затрат ;
- в) цена продукта ниже предельных затрат ;
- г) общий доход не покрывает общих затрат фирмы.

2. В долгосрочном периоде конкурентная фирма, максимизирующая прибыль или минимизирующая убытки, прекратит производство, если:

- а) общие средние затраты меньше предельных затрат ;
- б) цена на товар ниже предельных затрат ;
- в) выручка не покрывает общие затраты ;
- г) предельные затраты выше средних переменных.

3. Если цена на продукцию конкурентной фирмы превышает ее предельный доход, а предельный доход превышает предельные затраты (издержки), то в целях максимизации прибыли фирма должна :

- а) сократить выпуск;
- б) увеличить выпуск;
- в) конкурентная фирма не может оказаться в такой ситуации;
- г) для ответа не хватает информации.

4. Кривая средних затрат (издержек) производства пересекает кривую спроса в точке, где:
- а) прибыль максимальна;
 - б) нормальная прибыль равна нулю;
 - в) бухгалтерская прибыль равна нулю;
 - г) фирма находится на уровне нормальной прибыли.
5. Первоначально слово «фирма» означало:
- а) торговая прибыль;
 - б) торговое имя коммерсанта;
 - в) торговая биржа;
 - г) все верно.
6. Рассредоточение капитала фирмы по ряду отраслей и образование многопрофильного производства получило название:
- а) реструктуризация;
 - б) деформация капитала;
 - в) диверсификация капитала;
 - г) все верно.
7. Фирмы классифицируются по признакам:
- а) по формам собственности;
 - б) по размерам;
 - в) по характеру деятельности;
 - г) все верно.
8. В зависимости от содержания деятельности различают:
- а) производственное;
 - б) коммерческое;
 - в) финансовое;
 - г) все верно.
9. Объектом купли-продажи являются деньги, валюта, ценные бумаги – это:
- а) посредническое;
 - б) коммерческое;
 - в) финансовое;
 - г) производственное предпринимательство.
8. Выделяют следующие модели предпринимательской деятельности:
- а) классическую;
 - б) инновационную;
 - в) частную;
 - г) все верно.
10. Акционерное общество бывает:
- а) открытого типа;
 - б) закрытого типа;
 - в) привилегированного типа
 - г) все не верно

Раздел 4.. Теория спроса и предложения.

Текущий контроль – активность, посещаемость, решение тестов и домашних заданий.

Максимум – 5 баллов.

Решение тестов:

Пример:

1. Если спрос и предложение одновременно вырастут, то равновесная цена:
- а) обязательно вырастет;
 - б) может вырасти, снизиться или остаться неизменной;
 - в) останется без изменений;
 - г) обязательно снизиться.

2. Потребительский излишек возрастает при прочих равных условиях...:
- с ростом налогов на потребителей;
 - с уменьшением эластичности спроса;
 - с повышением эластичности спроса;
 - с увеличением товаров заменителей.
3. Повышение цен на ресурсы, необходимые для производства розеток, вызовут _____ и _____:
- повышение равновесной цены розеток;
 - рост равновесного количества розеток;
 - снижение равновесной цены розеток;
 - сокращение равновесного количества розеток.
4. Если функция спроса на товар задана уравнением $Q_d = 20 - 3P$, а предложение $Q_s = 2P - 10$, то равновесная цена и равновесный объем продаж соответственно составят _____.
5. Если рыночная цена ниже равновесной, то:
- появляются избытки товаров;
 - возникает дефицит товаров;
 - формируется рынок покупателя;
 - падает цена ресурсов.
6. Если предложение и спрос возрастает, то:
- цена повысится;
 - увеличится и равновесное количество продукта;
 - цена останется стабильной;
 - все не верно.
7. Если спрос сократится, а предложение возрастет, то:
- равновесное количество снизится;
 - равновесная цена уменьшится;
 - верно а) и б);
 - а) и б) не верно.
8. При прочих равных условиях рост предложения приведет:
- к росту равновесной цены и количества;
 - к снижению цены равновесия и равновесного объема;
 - к росту цены и снижению количества;
 - к снижению цены и росту физического объема.
9. Вполне вероятно, что причиной падения цены на продукт является:
- рост налогов на частное предпринимательство;
 - рост потребительских доходов;
 - падение цены на производственные ресурсы;
 - падение цены на взаимодополняющий товар.
10. Иванов готов купить 50 кг картофеля по 20 сомов за кг. Данная цена называется _____?

Раздел 5. Индивидуальное поведение: теория поведения потребителя.

Текущий контроль – активность, посещаемость, решение тестов и домашних заданий.

Максимум – 10 баллов.

Решение тестов:

Пример:

- Содержание теории потребления составляют следующие проблемы:
 - полезность;
 - цена;
 - доход;
 - все верно.
- Понятие полезности было введено в науку:

- а) английским философом И. Бентамом;
 - б) Фридрихом фон Визером;
 - в) А. Маршаллом;
 - г) все верно.
3. Полезность – это:
- а) способность экономического блага удовлетворять определенные человеческие потребности;
 - б) способность экономического блага удовлетворять насущные потребности человека;
 - в) только полезные для человека товары;
 - г) все верно.
4. Предельная полезность – это:
- а) максимальная полезность от потребления дополнительной единицы блага;
 - б) дополнительная полезность от потребления дополнительной единицы блага;
 - в) минимальная полезность от потребления дополнительной единицы блага;
 - г) все не верно.
5. Общая полезность определяется она по формуле:
- а) $MU = \Delta TU \setminus \Delta Q$;
 - б) $TU_i = f(Q_i)$;
 - в) $U = f(Q_i)$;
 - г) все не верно.
6. Кардиналистическая теория полезности утверждает, что:
- а) полезность имеет количественное выражение;
 - б) с увеличением количества потребляемых благ предельная полезность блага увеличивается;
 - в) не существует закона убывающей предельной полезности;
 - г) полезность не имеет количественного выражения.
7. Максимум удовлетворения общей полезности достигается тогда, когда:
- а) предельная полезность максимальна;
 - б) предельная полезность минимальна;
 - в) предельная полезность становится равной нулю;
 - г) все верно.
8. Теория потребительского выбора основывается на следующих постулатах:
- а) множественность видов потребления;
 - б) ненасыщенность;
 - в) транзитивность;
 - г) все верно.
9. В современной теории потребительского поведения выделяют :
- а) кардиналистский(или количественный);
 - б) ординалистский (порядковый) поход;
 - в) кардиналистский и ординалистский поход;
 - г) все верно.
10. Американский экономист Х. Лейбенстайн делит потребительский спрос на следующие группы:
- а) функциональный и нефункциональный;
 - б) ажиотажный;
 - в) чрезмерный;
 - г) негативный.

Раздел 6. Индивидуальное поведение: теория производителя.

*Текущий контроль – активность, посещаемость, решение тестов и домашних заданий.
Максимум – 10 баллов.*

Решение тестов:

Пример:

1. Определите, какая из перечисленных комбинаций значений общего продукта иллюстрирует закон убывающей предельной производительности фактора производства:
 - а) 2500, 1500, 1250, 1200;
 - б) 2500, 5000, 8000, 12000;
 - в) 2500, 3000, 3200, 3300;
 - г) 2500, 3500, 3600, 3800.
2. Определите, какой из перечисленных видов деятельности не может рассматриваться как процесс производства?
 - а) добыча полезных ископаемых;
 - б) перевозка радиоактивных отходов;
 - в) поиск покупателями в магазинах дефицитных товаров;
 - г) скупка продуктов и их перепродажа по более высокой цене.
3. Строительство пирамиды Хеопса продолжалось более 30 лет. При этом использовался труд свободных граждан Древнего Египта, которые таким образом отработывали трудовую повинность. Технология строительства все это время не менялась. С точки зрения теории фирмы период строительства пирамиды можно назвать:
 - а) долгосрочным;
 - б) краткосрочным;
 - в) постоянным;
 - г) до нашей эры.
4. В долгосрочном периоде все факторы производства:
 - а) постоянные;
 - б) переменные;
 - в) полные экономические затраты;
 - г) упущенная выгода.
5. Закон убывающей производительности факторов производства был впервые теоретически доказан:
 - а) А. Смитом;
 - б) К. Марксом;
 - в) Т. Мальтусом;
 - г) нет верного ответа.
6. Производственная функция $Q(K, L)$ характеризуется постоянной отдачей от масштаба, если выполняется следующее условие:
 - а) капитал возрастает в 3 раза, труд — в 4 раза, а выпуск — в 12 раз;
 - б) увеличение затрат как капитала, так и труда на 20% вызывает рост выпуска на 20%;
 - в) увеличение затрат как капитала, так и труда на 10% вызывает рост выпуска на 20%;
 - г) увеличение затрат капитала на 10%, а труда на 5% вызывает рост выпуска на 7,5%.
7. Цена единицы капитала — 10 долл., цена единицы труда — 20 долл. Оптимальное сочетание факторов производства достигается тогда, когда предельная норма замещения труда капиталом составит:
 - а) - 2 ;
 - б) - 1 / 2;
 - в) -30;
 - г) -20.
8. В производстве применяются два ресурса. Если их цены равны, то они используются:
 - а) в одинаковом объеме;
 - б) в одинаковой пропорции;
 - в) в одинаковом объеме и одинаковой пропорции;
 - г) информации недостаточно.
9. Большему объему производства соответствует положение изокванты, расположенное относительно первоначального:
 - а) выше и правее;

- б) ниже и правее;
- в) выше и левее;
- г) ниже и левее.

10. При оптимальном выборе наилучшего сочетания ресурсов отношение их предельных производительностей равно:

- а) отношению средней производительности первого ресурса к средней производительности второго ресурса;
- б) отношению эластичностей выпуска по ресурсам;
- в) отношению цен ресурсов;
- г) отношению общих затрат ресурсов

Раздел 7. Рыночные структуры: типы и критерии.

*Текущий контроль – активность, посещаемость, решение тестов и домашних заданий.
Максимум – 10 баллов.*

Решение тестов:

Пример:

1. Монополисту уменьшение объема выпуска наверняка приносит:

- а) выгоду;
- б) потери;
- в) снижение цены;
- г) увеличение предельной выручки.

2. Выручка монополиста с ростом объема продаж:

- а) увеличивается;
- б) остается постоянной;
- в) уменьшается;
- г) может увеличиваться или уменьшаться.

3. На рынке олигополии фирма может рассчитывать на рост величины спроса на свою продукцию при:

- а) снижении цены товара конкурирующей фирмы;
- б) увеличении цены товара конкурирующей фирмы;
- в) увеличении цен на дополняющие товары;
- г) увеличении расценок на рекламу.

4. Олигополия скорее всего возникнет на рынке:

- а) зубной пасты;
- б) шоколада;
- в) ржи;
- г) самолетов.

5. Московский розничный рынок молока с множеством различных цен является примером:

- а) монополии;
- б) монополистической конкуренции;
- в) совершенной конкуренции;
- г) олигополии.

6. В городе открылся первый ночной магазин. Это пример скорее всего:

- а) естественной монополии;
- б) вынужденной монополии;
- в) временной монополии;
- г) монополии.

7. Антимонополистическое законодательство, действующее во многих странах, нацелено в первую очередь на обеспечение:

- а) запрета монополий;
- б) экономической свободы;
- в) условий конкуренции;

- г) регулирования цен.
8. На монопольном рынке, как правило:
- а) чем выше цены, тем больше прибыль;
 - б) величина предложения меньше величины спроса;
 - в) ценовую дискриминацию осуществить невозможно;
 - г) рост цены сдерживается затратами и спросом.
9. Кривые предложения рационального монополиста и спроса на его продукцию, как правило:
- а) пересекаются в точке максимума прибыли монополиста;
 - б) пересекаются в точке минимума средних издержек;
 - в) пересекаются в точке минимума предельных издержек;
 - г) вообще не пересекаются, так как предложение монополиста представляет собой не кривую, а одну точку.
10. Монопольный товар, т. е. товар, предлагаемый монополистом, как правило:
- а) не имеет близких заменителей;
 - б) не нужно рекламировать;
 - в) требует больших затрат в производство;
 - г) все не верно.

Раздел 8. Рынки факторов производства.

*Текущий контроль – активность, посещаемость, решение тестов и домашних заданий.
Максимум – 5 баллов.*

Решение тестов:

Пример:

1. Если предельная норма замещения досугом потребительских благ превышает величину реальной заработной платы, то работнику следует:
- а) увеличить продолжительность трудового дня и увеличить потребление товаров;
 - б) уменьшить продолжительность трудового дня и увеличить потребление товаров;
 - в) увеличить продолжительность трудового дня и уменьшить потребление товаров;
 - г) уменьшить продолжительность трудового дня и уменьшить потребление товаров.
2. Увеличение реальной заработной платы приводит:
- а) к увеличению индивидуального предложения труда;
 - б) к уменьшению индивидуального предложения труда;
 - в) сначала к увеличению индивидуального предложения труда, затем к его уменьшению;
 - г) сначала к уменьшению индивидуального предложения труда, затем к его увеличению.
3. При увеличении плодородия земли спрос строителей небоскребов на землю:
- а) будет расти;
 - б) будет уменьшаться;
 - в) не изменится;
 - г) ответ может быть разным в зависимости от сложившейся ситуации.
4. Если государство установит минимальную зарплату на конкурентном рынке труда, превышающую равновесную ставку заработной платы, то:
- а) возникнет дефицит рабочей силы в отрасли;
 - б) возникнет избыток рабочей силы в отрасли;
 - в) спрос на труд увеличится;
 - г) предложение труда сократится.
5. К основному капиталу относятся:
- а) средства на счетах предприятий;
 - б) государственные облигации;
 - в) денежные остатки в кассе предприятия;
 - г) машины и оборудование.
6. Чистые инвестиции положительны в том случае, если:
- а) возмещение капитала больше валовых инвестиций;

- б) валовые инвестиции больше возмещения капитала;
 - в) оборотный капитал превышает основной капитал;
 - г) ставка ссудного процента меньше ставки рефинансирования.
7. Прибыль инвестиций максимальна, когда:
- а) ставка ссудного процента выше нормы окупаемости;
 - б) внутренняя норма окупаемости выше ставки ссудного процента;
 - в) внутренняя норма окупаемости равна ссудному проценту;
 - г) внутренняя норма окупаемости не равна ссудному проценту.
8. В модели межвременного выбора потребитель выбирает:
- а) между текущим потреблением и работой;
 - б) между текущим сбережением и текущим потреблением;
 - в) между потреблением разных экономических благ;
 - г) между потреблением ресурсов.
9. Чистая дисконтированная стоимость:
- а) превышает текущую стоимость доходов;
 - б) меньше текущей стоимости доходов на величину инвестиций;
 - в) не учитывает альтернативные издержки использования капитала;
 - г) равна чистой будущей дисконтированной стоимости.
10. В большинстве экономически развитых стран наблюдается следующая тенденция. площадь сельскохозяйственных земель:
- а) уменьшается;
 - б) увеличивается;
 - в) не меняется;
 - г) испытывает циклические колебания.
11. Предложение земли:
- а) эластично;
 - б) обладает единичной эластичностью;
 - в) может быть эластичным и неэластичным;
 - г) неэластично.
12. При увеличении спроса на продовольствие сельскохозяйственный спрос на землю:
- а) увеличивается;
 - б) уменьшается;
 - в) не меняется;
 - г) не меняется, если не меняется несельскохозяйственный спрос на землю.
14. Уменьшение таможенных тарифов на ввоз продуктов питания скорее всего:
- а) увеличит сельскохозяйственный спрос на землю;
 - б) не изменит сельскохозяйственный спрос на землю;
 - в) изменит предложение земли;
 - г) уменьшит сельскохозяйственный спрос на землю.
15. При увеличении доходов покупателей продуктов питания земельная рента, скорее всего:
- а) увеличится;
 - б) уменьшится;
 - в) не изменится;
 - г) может увеличиться или уменьшиться.

Рубежный контроль – тест. Максимум – 10 баллов.

Раздел 1. Введение в микроэкономику

Вариант 1

1. Суть функционального анализа состоит:

- а) в стремлении к такому состоянию экономической системы, которое характеризуется равенством спроса и предложения;
- б) в определении паритета покупательной способности;
- в) в сопоставлении дополнительной выгоды с дополнительными издержками, связанными еще с одной операцией;
- г) в поиске влияющих на определенную характерную черту, факторов.

2. Нормативная экономика ...

- а) прослеживает связи между фактами, ищет измеримые закономерности в происходящих процессах;
- б) предполагает рецепты действия, основанные на субъективных, личностных оценочных суждениях;
- в) рассчитывает действия, основанные как на личностных, так и на общих суждениях;
- г) нет верно ответа.

3. Суть маржинального анализа состоит:

- а) в стремлении к такому состоянию экономической системы, которое характеризуется равенством спроса и предложения;
- б) в определении паритета покупательной способности;
- в) в сопоставлении дополнительной выгоды с дополнительными издержками, связанными еще с одной операцией;
- г) в поиске влияющих на определенную характерную черту, факторов.

4. Позитивная экономика ...

- а) прослеживает связи между фактами, ищет измеримые закономерности в происходящих процессах;
- б) предполагает рецепты действия, основанные на субъективных, личностных оценочных суждениях;
- в) рассчитывает действия, основанные как на личностных, так и на общих суждениях;
- г) нет верно ответа.

5. В нормативной экономике нашли применение:

- а) предельный анализ;
- б) функциональный анализ;
- в) приоритет потребностей экономических субъектов;
- г) экономические модели.

6. Кривая производственных возможностей показывает:

- а) точные количества двух товаров, которое хозяйство намерено производить
- б). Лучшую из возможных комбинаций двух товаров
- в) альтернативную комбинацию товаров при наличии данного количества ресурсов

7. Факторы производства - это:

- А. ресурсы, используемые для производства товаров и услуг;
- Б. экономические блага, приносящие своему владельцу доход;
- В. оборудование, здания и сооружения.
- Г. природные ресурсы;

8. Альтернативные издержки производства - это:

- А. издержки производства продуктов-заменителей
- Б. количество товаров, которыми надо пожертвовать для производства данного товара
- В. затраты производства одной единицы товара
- Г. затраты на взаимозаменяемые ресурсы

9. Что из перечисленного ниже не является общественным благом?

- А. электроэнергия
- Б. защита от наводнений
- В. Милиция

10. Неконкурентность и неисключаемость являются характеристиками:

- А. нормальных товаров
 - Б. общественных благ
 - В. дефицитных товаров
 - Г. факторов производства
11. Дискриптивная экономика:
 - а) имеет дело с тем, что есть;
 - б) предлагает рецепты действий;
 - в) основана на субъективных суждениях;
 - г) основана на оценочных суждениях.
 12. Основными способами познания позитивной микроэкономики:
 - а) приоритет потребностей экономических субъектов;
 - б) предельный анализ;
 - в) функциональный анализ;
 - г) все верно.
 13. В нормативной экономике нашли применение:
 - а) предельный анализ;
 - б) функциональный анализ;
 - в) приоритет потребностей экономических субъектов;
 - г) экономические модели.
 14. Модели могут быть:
 - а) словесными;
 - б) графическими;
 - в) символическими;
 - г) все верно.
 15. Создание модели связано:
 - а) с потерей части информации;
 - б) с абстрагированием от второстепенных элементов;
 - в) сконцентрировать внимание на главных элементах системы;
 - г) все верно.
 16. Традиционная экономическая система основана:
 - а) на отсталой технологии и ручном труде;
 - б) на традиции, привычках, обычаях;
 - в) на низком уровне жизни;
 - г) все не верно.
 17. Характерной чертой смешанной рыночной экономики являются:
 - а) свободная конкуренция;
 - б) свободные цены;
 - в) свобода выбора;
 - г) саморегулирование дополнено госрегулированием.
 18. Американская рыночная модель построена:
 - а) на сохранении основных средств производства в частном владении;
 - б) на сильной социальной политике;
 - в) на системе всемерного поощрения предпринимательской деятельности;
 - г) на системе свободного ценообразования.
 19. Наиболее типичное государство смешанной рыночной экономики:
 - а) Япония;
 - б) США;
 - в) Швеция;
 - Германия.
 20. Особенностью скандинавской рыночной модели является :
 - а) низкий удельный вес государственной собственности сочетается с весомыми социальными гарантиями;

- б) ведущая роль общественного сектора;
- в) существенную роль играет государство;
- г) все ответы верны.

Вариант 2

1. Производство – это процесс, в котором люди, воздействуя на природу:
 - а) производят духовные блага;
 - б) производят материальные блага;
 - в) производят материальные и духовные блага;
 - г) все не верно.
2. Предмет труда – это:
 - а) орудия труда;
 - б) средства производства;
 - в) то, на что воздействует человек в процессе труда;
 - г) все верно.
3. Как иначе можно назвать экономические отношения:
 - а) хозяйственные;
 - б) производственные;
 - в) социальные;
 - г) все не верно.
4. Как правильно расположить следующие понятия:
 - а) распределение, обмен, потребление, производство;
 - б) обмен, производство, распределение, потребление;
 - в) производство, распределение, обмен, потребление;
 - г) потребление, обмен, производство, распределение.
5. Характер экономических отношений определяется:
 - а) формой социального положения в обществе;
 - б) формой собственности на средства производства;
 - в) неформальными отношениями в обществе;
 - г) все не верно.
6. Расширенное воспроизводство – это:
 - а) повторение процесса производства;
 - б) общественное производство;
 - в) повторение процесса производства во все увеличивающихся размерах;
 - г) повторение процесса производства в прежних масштабах.
7. Какая из стадий движения общественного продукта является самой важной;
 - а) производство;
 - б) распределение;
 - в) обмен;
 - г) потребление.
8. Пучок прав собственности включает:
 - а) 4 элемента;
 - б) 6 элементов;
 - в) 16 элементов;
 - г) 11 элементов.
9. Мотивация – это:
 - а) внутренне побуждение к труду;
 - б) внешнее побуждение к труду;
 - в) заработная плата;
 - г) рента.
10. Хозяйственный механизм – это:
 - а) способ побуждения к труду;
 - б) способ координации экономической деятельности на микроуровне;

- в) способ координации экономической деятельности на макроуровне;
г) все не верно.
11. Совокупность экономических отношений производства и обмена товаров и услуг при помощи денег - это:
а) производственный потенциал;
б) потребность;
в) рынок;
г) экономические ресурсы.
12. Истории известны три крупных стадии общественного разделения труда:
а) отделение скотоводства от земледелия
б) превращение ремесла в самостоятельную отрасль хозяйства
в) выделение торговли в самостоятельную отрасль хозяйства,
г) все верно.
13. К условиям возникновения товарного производства и рынка НЕ относят:
а) появление денег,
б) общественное разделение труда;
в) появление частной собственности; ,
г) свободное ценообразование. ‘
14. Причиной возникновения рынка является:
а) рациональное использование ограниченных ресурсов,
б) естественная ограниченность производственных возможностей человека;
в) ограниченность земли как фактора производства;
г) ограниченность капитала, как фактора производства.
15. Юридическое лицо это:
а) организация;
б) предприятие.
в) фирма;
г) все верно.
16. Какая из перечисленных функций НЕ является функцией рынка:
а) ценообразующая,
б) регулирующая;
в) познавательная;
г) санирующая?
17. Какую функцию выполняет рынок обеспечивая участников сведениями, которые необходимы для ведения хозяйства:
а) регулирующая;
б) санирующая;
в) посредническая;
г) информационная ?
18. По географическому положению выделяют:
а) местный рынок;
б) национальный рынок;
в) мировой рынок;
г) все верно.
19. Более детально информирует о рынках:
а) первичная структуризация рынков;
б) вторичная структуризация рынков;
в) третичная структуризация рынков;
г) все верно.
20. Чтобы выжить на рынке, производитель:
а) вынужден совершенствовать технический уровень производства;
б) повышать производительность труда;

- в) выпускать качественную продукцию;
- г) все верно.

Вариант 3

1. Лучшей альтернативой рынку является:

- а) плановая экономика;
- б) натуральное хозяйство;
- в) традиционная экономика;
- г) все не верно.

2. Существует ряд проблем, которые рынок решать не может:

- а) безработица;
- в) дифференциация доходов;
- в) нестабильность;
- г) все верно.

3. К основным элементам инфраструктуры рынка НЕ относят:

- а) биржи;
- б) планы;
- в) аукционы;
- г) кредитную систему и коммерческие банки;

4. Высокоэффективная система организации хозяйственной жизни которая обеспечивает рациональное использование ограниченных ресурсов — это:

- а) рынок;
- б) биржа;
- в) натуральное хозяйство;
- г) все верно.

5. По степени ограничения конкуренции выделяют:

- а) монополистический рынок;
- б) олигополистический рынок;
- в) свободный рынок;
- г) все верно.

6. Объектами рыночных отношений НЕ являются:

- а) блага;
- б) фирмы;
- в) факторы производства;
- г) услуги.

7. Человек, который выступает от собственного лица, выражая свой личный интерес. — это:

- а) личность;
- б) юридическое лицо;
- в) физическое лицо;
- г) все не верно.

8. Начало учения о рынке и рыночной системе было положено в произведении:

- а) А. Смита;
- б) Е. Слуцкого;
- в) Дж. Кейнса;
- г) Дж. Хикса.

9. Понятие принцип «невидимой руки» исследовал:

- а) Дж. Кейнс;
- б) А. Смит;
- в) Э. Энгель;
- г) А. Маршалл.

10. Регулирующая функция заключается в том, что:

- а) рынок является посредником между покупателями и продавцами;
 - б) рынок является самонастраивающейся системой;
 - в) при помощи рыночного механизма регулируется развитие экономики;
 - г) все верно.
11. Переходная экономика – это экономика:
- а) основанная на традициях;
 - б) находящаяся в процессе перехода от одной экономической системы к другой;
 - в) находящаяся в процессе трансформации инфраструктуры;
 - г) все верно.
12. Основные задачи перехода к рыночным отношениям:
- а) либерализация;
 - б) приватизация;
 - в) демонополизация;
 - г) все верно.
13. В зависимости от скорости проведения реформ выделяют:
- а) градуализм;
 - б) «шоковая терапия»;
 - в) эволюционный путь развития;
 - г) все верно.
14. Разгосударствление предполагает:
- а) полный уход государства из экономики;
 - б) не полный уход государства из экономики;
 - в) централизованное планирование экономической деятельности;
 - г) все не верно.
15. После приватизации субъектами собственности становятся:
- а) частное лицо;
 - б) трудовой коллектив;
 - в) акционерные общества;
 - г) все верно.
16. Основными чертами британской программы приватизации являются:
- а) постепенность;
 - б) тщательная подготовка каждого акта продажи;
 - в) нормативная проработка каждого отдельного случая;
 - г) все верно.
17. Закономерностью переходного периода и структурной перестройки не является:
- а) финансовая стабилизация;
 - б) бюджетный кризис;
 - в) трансформационный спад;
 - г) утрата государством единоличного распоряжения экономическими ресурсами.
18. Сторонники «шоковой терапии» перехода от командной экономики к рыночной считают:
- а) безработица является большей проблемой, чем инфляция;
 - б) необходим длительный переходный период;
 - в) неэффективное использование ресурсов является меньшей проблемой, чем спад производства;
 - г) неэффективное использование ресурсов является большей проблемой, чем спад производства.
19. Основным инструментом приватизации в российской экономике был...:
- а) ваучер;
 - б) акция;
 - в) вексель;
 - г) облигация.

20. Градуализм – это экономическая концепция, ...

- а) считающая необходимым уменьшение государственного влияния на экономику для достижения бездефицитного бюджета и либерализации цен;
- б) направленная на формирование самодостаточной экономической системы;
- в) направленная на возникновение, развитие и укрепление рыночных правил экономического поведения;
- г) отводящая государству главную роль в формировании рынка, и предполагающая проведение медленных и последовательных реформ.

Вариант 4

1. Какая из названных характеристик не относится к рыночной экономике?

- а) конкуренция;
- б) централизованное планирование;
- в) частная собственность;
- г) свобода предпринимательского выбора.

2. Характерной чертой смешанной рыночной экономики являются:

- а) свободная конкуренция;
- б) свободные цены;
- в) свобода выбора;
- г) саморегулирование дополнено госрегулированием.

3. В централизованной экономике товары и услуги производятся:

- а) людьми, желающими получить доход;
- б) традиционными методами;
- в) с помощью экономических планов;
- г) все не верно.

4. Доля госсектора в корпоративной модели рыночного хозяйства составляет:

- а) 30%;
- б)
- в) 10%;

2-3%;

г) все ответы не верны.

5. Профессия определяется при рождении. В этой стране:

- а) рыночная экономика;
- б) традиционная экономика;
- в) централизованная экономика;
- г) смешанная экономика.

6. Доля госсектора в условиях социального рыночного хозяйства:

- а) 30%;
- б) 10%;
- в) 2-3%;

г) незначительная.

7. Типичное государство смешанной экономики:

- а) Япония;
- б) Англия;
- в) Франция;
- г) США.

8. Необходимость перехода от плановой экономики к рыночной была обусловлена:

- а) недостатками централизованного планирования;
- б) последствиями «шоковой «терапии»;
- в) нарастающей неадекватностью нетоварной экономики по мере исчерпания экстенсивных факторов экономического роста.
- г) все ответы не верны.

9. Особенностью японской рыночной модели является:

- а) ведущая роль частной собственности;

- б) социальная ориентация;
 - в) оптимальное сочетание тенденций мирового подхода с национальной спецификой;
 - г) размеры государственной собственности невелики.
10. Государство с чисто рыночной экономикой:
- а) Россия;
 - б) США;
 - в) Куба;
 - г) все ответы не верны.
11. Суть функционального анализа состоит:
- а) в стремлении к такому состоянию экономической системы, которое характеризуется равенством спроса и предложения;
 - б) в определении паритета покупательной способности;
 - в) в сопоставлении дополнительной выгоды с дополнительными издержками, связанными еще с одной операцией;
 - г) в поиске влияющих на определенную характерную черту, факторов.
12. Нормативная экономика ...
- а) прослеживает связи между фактами, ищет измеримые закономерности в происходящих процессах;
 - б) предполагает рецепты действия, основанные на субъективных, личностных оценочных суждениях;
 - в) рассчитывает действия, основанные как на личностных, так и на общих суждениях;
 - г) нет верно ответа.
13. Суть маржинального анализа состоит:
- а) в стремлении к такому состоянию экономической системы, которое характеризуется равенством спроса и предложения;
 - б) в определении паритета покупательной способности;
 - в) в сопоставлении дополнительной выгоды с дополнительными издержками, связанными еще с одной операцией;
 - г) в поиске влияющих на определенную характерную черту, факторов.
14. Позитивная экономика ...
- а) прослеживает связи между фактами, ищет измеримые закономерности в происходящих процессах;
 - б) предполагает рецепты действия, основанные на субъективных, личностных оценочных суждениях;
 - в) рассчитывает действия, основанные как на личностных, так и на общих суждениях;
 - г) нет верно ответа.
15. В нормативной экономике нашли применение:
- а) предельный анализ;
 - б) функциональный анализ;
 - в) приоритет потребностей экономических субъектов;
 - г) экономические модели.
16. Микроэкономический подход основан на методологии:
- а) коллективизма;
 - б) индивидуализма;
 - в) позитивизма;
 - г) дуализма.
17. Отправным пунктом в методологии микроэкономики является выделением:
- а) микроэкономики и макроэкономики;
 - б) теории и практики;
 - в) общих и локальных методов;
 - г) позитивной и нормативной экономики.
18. Дискриптивная экономика:

- а) имеет дело с тем, что есть;
- б) предлагает рецепты действий;
- в) основана на субъективных суждениях;
- г) основана на оценочных суждениях.

19. Основными способами познания позитивной микроэкономики:

- а) приоритет потребностей экономических субъектов;
- б) предельный анализ;
- в) функциональный анализ;
- г) все верно.

20. В нормативной экономике нашли применение:

- а) предельный анализ;
- б) функциональный анализ;
- в) приоритет потребностей экономических субъектов;
- г) экономические модели.

Раздел 6. Индивидуальное поведение: теория производителя.

Рубежный контроль – тест. Максимум – 5 баллов.

Вариант 1

1. Производственная функция показывает:

- а) максимальный выпуск продукта, который фирма может произвести при каждом отдельном сочетании факторов производства;
- б) маржинальный продукт переменного ресурса;
- в) выпуск продукции за единицу времени;
- г) общие затраты на выпуск продукции

2. Величина предельной нормы технологического замещения показывает:

- а) отношение изменений затрат факторов производства при сохранении постоянного объема производства;
- б)

угловой	коэффициент	изокванты;
невозможность	замещения	одного фактора
		другим;
- в)

угловой	коэффициент	изокванты;
невозможность	замещения	одного фактора
		другим;
- г) все ответы верны.

3. Какие из затрат относятся к краткосрочному периоду:

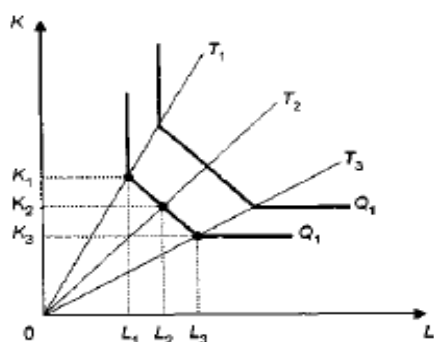
- а) АО «Илбирс» перешло на двухсменную работу;
- б) На рынке появилась новая фирма, выпускающая электроприборы;
- в) Фирма «Омега» открыла филиал в Чуйской области;
- г) Автопарк приобрел 10 новых микроавтобусов.

4. Экономическая эффективность – это:

- а) максимально возможный объем производства, достигаемый в результате использования имеющихся ресурсов;
- б) минимально возможный объем производства, достигаемый в результате использования имеющихся ресурсов;
- в) производство данного объема продукции с минимальными издержками;
- г) все верно.

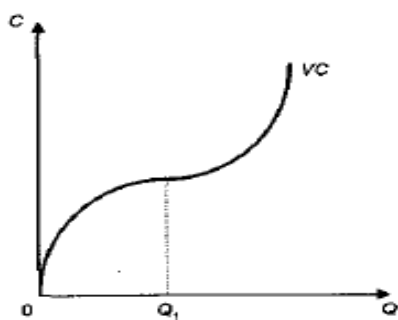
5. На рисунке:

- а) изокоста;



- б) кривая безразличия;
 в) производственная функция;
 г) бюджетная линия.
6. Чем выше угол наклона луча, тем:
 а) больше затраты капитала и меньше затраты труда;
 б) меньше затраты капитала и меньше затраты труда;
 в) больше затраты капитала и больше затраты труда;
 г) меньше затраты капитала и больше затраты труда.
7. Наклон изоквант характеризует:
 а) наклон изокосты;
 б) предельную норму технического замещения одного ресурса другим;
 в) предельную норму замещения одного товара другим;
 г) все верно.
8. Короткий период – период производства, в течение которого:
 а) все производственные ресурсы могут быть изменены;
 б) никакие производственные ресурсы не могут быть изменены;
 в) только переменные ресурсы могут быть изменены;
 г) все не верно.
9. Долгосрочный период – период времени, в течение которого :
 а) все производственные ресурсы могут быть изменены;
 б) никакие производственные ресурсы не могут быть изменены;
 в) только переменные ресурсы могут быть изменены;
 г) все не верно.
11. В теории издержек производства различают:
 а) положительный эффект масштаба;
 б) отрицательный;
 в) нейтральный;
 г) все верно.
12. Если с ростом масштабов производства, средние издержки возрастают, то – это:
 а) положительный эффект масштаба;
 б) отрицательный эффект масштаба;
 в) нулевой эффект масштаба;
 г) все верно.
13. Если $MC = MR$, то :
 а) минимум прибыли;
 б) максимум прибыли;
 в) 0 прибыли;
 г) все не верно.
14. Если по мере увеличения масштабов производства средние издержки не изменяют своей величины, то – это:
 а) положительный эффект масштаба;
 б) отрицательный эффект масштаба;

- в) нулевой эффект масштаба;
 г) все верно.
15. Автором закона убывающей отдачи является:
 а) А. Маршалл;
 б) Т. Веблен;
 в) Джон Кларк;
 г) все не верно.
16. Если MR больше MC , то производство товаров следует:
 а) наращивать;
 б) уменьшать;
 в) прекратить;
 г) все верно.
17. Кривую издержек в долгосрочном периоде называют иногда:
 а) кривая Филипса;
 б) кривая спроса;
 в) кривая безразличия;
 г) кривая- конверт.
18. В краткосрочном периоде предельный добавочный продукт имеет тенденцию:
 а) к снижению;
 б) к повышению;
 в) оставаться постоянным;
 г) все верно.
19. Период, в течение которого хотя бы один фактор производства остается неизменным, называют:
 а) постоянным;
 б) краткосрочным;
 в) долгосрочным;
 г) все верно.
20. На рисунке изображена:
 а) кривая переменных издержек;
 б) кривая постоянных издержек;
 в) кривая предельных издержек;
 г) все не верно.



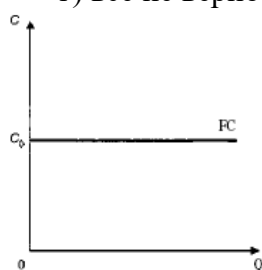
Вариант 2

1. Определите, какая из перечисленных комбинаций значений общего продукта иллюстрирует закон убывающей предельной производительности фактора производства:
 а) 2500, 1500, 1250, 1200;
 б) 2500, 5000, 8000, 12000;
 в) 2500, 3000, 3200, 3300;
 г) 2500, 3500, 3600, 3800.
2. Определите, какой из перечисленных видов деятельности не может рассматриваться как процесс производства?

- а) добыча полезных ископаемых;
 - б) перевозка радиоактивных отходов;
 - в) поиск покупателями в магазинах дефицитных товаров;
 - г) скупка продуктов и их перепродажа по более высокой цене.
3. Строительство пирамиды Хеопса продолжалось более 30 лет. При этом использовался труд свободных граждан Древнего Египта, которые таким образом отработывали трудовую повинность. Технология строительства все это время не менялась. С точки зрения теории фирмы период строительства пирамиды можно назвать:
- а) долгосрочным;
 - б) краткосрочным;
 - в) постоянным;
 - г) до нашей эры.
4. В долгосрочном периоде все факторы производства:
- а) постоянные;
 - б) переменные;
 - в) полные экономические затраты;
 - г) упущенная выгода.
5. Из перечисленных ниже выберите условие максимизации среднего продукта переменного фактора производства:
- а) $AP = 0$;
 - б) $AP = MP$;
 - в) $MP = 0$;
 - г) $MP = \max$.
6. Из перечисленных ниже выберите условие убывания среднего продукта переменного фактора производства:
- а) $MP > AP$;
 - б) $[MP] < 0$;
 - в) $MP < AP$;
 - г) $MP < 0$.
7. Если для данной производственной функции средний продукт переменного фактора равен предельному продукту, то можно утверждать, что:
- а) предельный продукт достигает своего максимума;
 - б) средние переменные затраты являются в этой точке минимальными;
 - в) предельные затраты являются в этой точке минимальными;
 - г) верно а и в.
8. Существующая зависимость между изменениями значений среднего и предельного продуктов от данного фактора производства указывает на то, что в точке пересечения кривых этих продуктов:
- а) средний продукт достигает своего максимума;
 - б) средний продукт достигает своего минимума;
 - в) предельный продукт достигает своего максимума;
 - г) предельный продукт достигает своего минимума.
9. Если при данном объеме выпуска предельный продукт переменного фактора достигает своего максимума, то это означает, что:
- а) значения общего продукта начинают расти ускоряющимся темпом;
 - б) значения общего продукта перестают расти ускоряющимся темпом;
 - в) прирост общего продукта становится отрицательным;
 - г) значение предельного продукта меньше значения среднего продукта.
10. Действуя в краткосрочном периоде, фирма может изменить только количество используемого труда. Ставка заработной платы равна 5 маркам в 1 ч, предельный продукт (MPL) равен 10 ед. выпуска, а средний продукт APL — 15 ед./чел./ч. Предельные и средние переменные затраты этой фирмы составляют соответственно:

- а) 0,33 и 0,5 марок;
 - б) 0,5 и 0,4 марок;
 - в) 0,5 и 0,33 марок;
 - г) 0,4 и 0,5 марок.
11. Подходы к определению издержек в микроэкономике:
- а) постоянный и переменный;
 - б) бухгалтерский и экономический;
 - в) структурный и функциональный;
 - г) все верно.
12. Неявные издержки – это:
- а) издержки упущенных возможностей;
 - б) вмененные издержки;
 - в) альтернативные издержки;
 - г) все верно.
13. Экономические издержки - это:
- а) явные + переменные издержки;
 - б) неявные + постоянные;
 - в) постоянные + переменные;
 - г) явные + неявные издержки.
14. Общие издержки обозначают:
- а) F_c ;
 - б) V_c ;
 - в) M_c ;
 - г) T_c .
15. Дополнительные издержки на производство единицы дополнительной продукции – это:
- а) предельные издержки;
 - б) внешние издержки;
 - в) постоянные издержки;
 - г) все верно.
16. В долгосрочном периоде все издержки производства только:
- а) постоянные;
 - б) переменные;
 - в) предельные;
 - г) внешние.
17. Предельные издержки рассчитываются по формуле:
- а) $MV = PQ$;
 - б) $M_c = \Delta T_c \setminus \Delta Q$
 - в) $T_c = F_c + V_c$;
 - г) все не верно.
18. Промежуток времени, в течение которого фирма может изменить все факторы производства, называется:
- а) краткосрочным;
 - б) долгосрочным;
 - в) среднесрочным;
 - г) все верно.
19. Наиболее важная особенность производства в краткосрочный период состоит в том, что производительность ресурсов подвержена :
- а) закону убывающей предельной полезности;
 - б) закону убывающей предельной производительности;
 - в) закону убывающего плодородия;
 - г) все верно.

20. На рисунке график
- переменных издержек;
 - постоянных издержек;
 - предельных издержек,
 - все не верно.



Вариант 3

1. В долгосрочном периоде различают:

- положительный эффект масштаба;
- отрицательный;
- нейтральный;
- все верно.

2. Если с ростом масштабов производства, средние издержки возрастают – это:

- положительный эффект масштаба;
- отрицательный эффект масштаба;
- нулевой эффект масштаба;
- все верно.

3. Если по мере увеличения масштабов производства средние издержки не изменяют своей величины, то – это:

- положительный эффект масштаба;
- отрицательный эффект масштаба;
- нулевой эффект масштаба;
- все верно.

4. Автором закона убывающей отдачи является:

- А. Маршалл;
- Т. Веблен;
- Джон Кларк;
- все не верно.

5. Кривую издержек в долгосрочном периоде называют иногда:

- кривая Филиппса;
- кривая спроса;
- кривая безразличия;
- кривая- конверт.

6. В краткосрочном периоде предельный добавочный продукт имеет тенденцию:

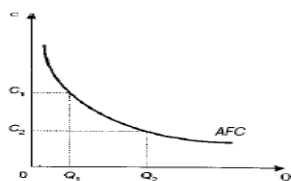
- к снижению;
- к повышению;
- оставаться постоянным;
- все верно.

7. Период, в течение которого хотя бы один фактор производства остается неизменным, называют:

- постоянным;
- краткосрочным;
- долгосрочным;
- все верно.

8. Графически изображена:

- а) кривая средних постоянных издержек;
- б) кривая средних переменных издержек;
- в) кривая средних издержек в долгосрочном периоде;
- г) все верно.



9. Предельные изде

ржки обозначают:

- а) Fc ;
- б) Vc ;
- в) Mc ;
- г) Tc .

10. Общие издержки – это:

- а) совокупность постоянных и переменных издержек фирмы;
- б) совокупность предельных и переменных издержек фирмы;
- в) совокупность постоянных и предельных издержек фирмы;
- г) совокупность средних и предельных издержек фирмы.

Вариант 4

1. Изокоста объединяет точки:

- а) равных издержек;
- б) одинакового выпуска продукции;
- в) устойчивого равновесия производителя;
- г) равенства спроса и предложения.

2. При росте объема производства изокванта будет смещаться:

- а) вверх и вправо;
- б) вниз и вправо;
- в) вверх и влево;
- г) вниз и влево.

3. Предельная норма технологического замещения ($MRTS$) одного ресурса другим равна:

- а) отношению цен единиц ресурсов;
- б) отношению предельных производительностей ресурсов;
- в) отношению средних производительностей ресурсов.

4. Определите, какая из перечисленных комбинаций значений общего продукта иллюстрирует закон убывающей предельной производительности фактора производства:

- а) 2500, 1500, 1250, 1200;
- б) 2500, 5000, 8000, 12000;
- в) 2500, 3000, 3200, 3300;
- г) 2500, 3500, 3600, 3800.

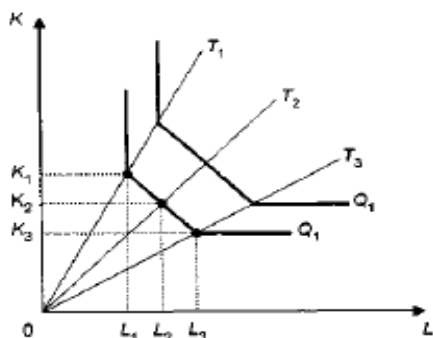
5. Определите, какой из перечисленных видов деятельности не может рассматриваться как процесс производства?

- а) добыча полезных ископаемых;
- б) перевозка радиоактивных отходов;
- в) поиск покупателями в магазинах дефицитных товаров;
- г) скупка продуктов и их перепродажа по более высокой цене.

6. Строительство пирамиды Хеопса продолжалось более 30 лет. При этом использовался труд свободных граждан Древнего Египта, которые таким образом отработывали трудовую повинность. Технология строительства все это время не менялась. С точки зрения теории фирмы период строительства пирамиды можно назвать:

- а) долгосрочным;
 - б) краткосрочным;
 - в) постоянным;
 - г) до нашей эры.
7. В долгосрочном периоде все факторы производства:
- а) постоянные;
 - б) переменные;
 - в) полные экономические затраты;
 - г) упущенная выгода.
8. Из перечисленных ниже выберите условие максимизации среднего продукта переменного фактора производства:
- а) $AP = 0$;
 - б) $AP = MP$;
 - в) $MP = 0$;
 - г) $MP = \max$.
9. Из перечисленных ниже выберите условие убывания среднего продукта переменного фактора производства:
- а) $MP > AP$;
 - б) $[MP^*] < 0$;
 - в) $MP < AP$;
 - г) $MP < 0$.
10. Производственная функция $Q(K, L)$ характеризуется постоянной отдачей от масштаба, если выполняется следующее условие:
- а) капитал возрастает в 3 раза, труд — в 4 раза, а выпуск — в 12 раз;
 - б) увеличение затрат как капитала, так и труда на 20% вызывает рост выпуска на 20%;
 - в) увеличение затрат как капитала, так и труда на 10% вызывает рост выпуска на 20%;
 - г) увеличение затрат капитала на 10%, а труда на 5% вызывает рост выпуска на 7,5%.
11. Производство – это:
- а) процесс превращения производственных ресурсов в необходимые людям продукты;
 - б) производственные ресурсы;
 - в) все верно;
 - г) все не верно.
12. Функция, описывающая зависимость количества продукта, которое может произвести фирма, от объемов затраченных ресурсов:
- а) кривая безразличия;
 - б) производственная функция;
 - в) функция потребления;
 - г) все верно.
13. Максимально возможный объем производства, достигаемый в результате использования имеющихся ресурсов:
- а) экономическая эффективность;
 - б) оптимальная эффективность;
 - в) техническая эффективность;
 - г) все верно.
14. Экономическая эффективность – это:
- а) максимально возможный объем производства, достигаемый в результате использования имеющихся ресурсов;
 - б) минимально возможный объем производства, достигаемый в результате использования имеющихся ресурсов;
 - в) производство данного объема продукции с минимальными издержками;
 - г) все верно.
15. На рисунке изображена:

а) изокоста;



б) кривая безразличия;

в) производственная функция;

г) бюджетная линия.

16. Чем выше угол наклона луча, тем:

а) больше затраты капитала и меньше затраты труда;

б) меньше затраты капитала и меньше затраты труда;

в) больше затраты капитала и больше затраты труда;

г) меньше затраты капитала и больше затраты труда.

17. Наклон изоквант характеризует:

а) наклон изокосты;

б) предельную норму технического замещения одного ресурса другим;

в) предельную норму замещения одного товара другим;

г) все верно.

18. Короткий период – период производства, в течение которого:

а) все производственные ресурсы могут быть изменены;

б) никакие производственные ресурсы не могут быть изменены;

в) только переменные ресурсы могут быть изменены;

г) все не верно.

19. Долгосрочный период – период времени, в течение которого :

а) все производственные ресурсы могут быть изменены;

б) никакие производственные ресурсы не могут быть изменены;

в) только переменные ресурсы могут быть изменены;

г) все не верно.

20. Если при выпуске 100 единиц товара валовые издержки предприятия составили 1620 ден. ед., а при выпуске 120 единиц товара – 1680 ден.ед то предельные издержки равны ден. ед.

а) 6;

б) 16,2;

в) 3;

г) 14.

II. Вид оценочных средств: доклад с презентацией

Текущий контроль:

Темы докладов (примерные):

1. Производственные возможности: понятие, анализ, модель.
2. Рациональность поведения потребителя, его особенности и модель.
3. Предпочтения потребителя: формирование и модель.

4. Полезность блага: понятие, виды, закон падающей предельной полезности.
5. Оптимум (равновесие) потребителя, условия и модель.
6. Потребительский выбор, факторы, влияющие на него.
7. Эффект замены и эффект дохода в поведении потребителя.
8. Фирма как экономический агент: альтернативные теории.
9. Фирма как сложная производственно-хозяйственная и социальная система.
10. Фирма и ее целевые установки в различных концепциях фирмы.
11. Экономическая природа фирмы, классификация фирм и правовые формы.
12. Особенности поведения фирмы в условиях совершенной конкуренции.
13. Производственная функция: понятие, свойства, виды. Закон падающей отдачи.
14. Поведение и издержки фирмы в коротком и длинном периодах.
15. Издержки фирмы: понятие, виды, моделирование и анализ.
16. Издержки фирмы и прибыль, понятие точки безубыточности.
17. Условие максимизации прибыли совершенно конкурентной фирмы: обоснование и практическое значение.
18. Предложение фирмы и рыночное предложение, факторы, влияющие на него.
19. Влияние налогообложения на равновесие фирмы и рынка.
20. Формирование монопольной цены и условие максимизации прибыли монополий.
21. Особенности и причины появления естественных монополий, равновесие в естественной монополии.
22. Естественные монополии в Кыргызской Республике: проблемы развития и реструктуризации.
23. Вмешательство государства в деятельность монополий: проблемы современного регулирования естественных монополий в экономике Кыргызстана.
24. Зарубежный опыт регулирования естественных монополий.
25. Монополистическая конкуренция: понятие, детерминанты, особенности формирования цены и прибыли.
26. Олигополистический рынок и поведение фирм в условиях картельного сговора.
27. Олигополистический рынок: понятие, детерминанты и специфика.
28. Установление равновесия в олигополии: различные модели.
29. Особенности капитала как экономического ресурса, показатели эффективности функционирования.
30. Рынок информации: особенности, проблемы и современные тенденции развития в Кыргызстане.
31. Общее рыночное равновесие: понятие, механизм осуществления, различные модели.
32. Эффективность и справедливость: тенденции и противоречия.
33. Экономика благосостояния: проблемы и критерии оценки.
34. Потребительская корзина кыргызстанца: понятие и роль в структуре потребления.
35. «Провалы» рынка и основные направления их ликвидации государством.
36. Проблема «безбилетника»: содержание и поиск основных практических путей решения.
37. Внешние эффекты в рыночной экономике.
38. Предпринимательский риск и способы его измерения.
39. Состав, состояние и перспективы развития рынков факторов производства в кыргызской экономике.
40. Теории человеческого капитала.
41. Концентрация капитала: формы и особенности в кыргызской экономике.
42. Земельная рента: экономическая необходимость и социальная справедливость.
43. Рынки капиталов и их влияние на формирование состава и видов реальных инвестиций предприятий.
44. Соотношение прямых и портфельных инвестиций в кыргызской экономике.
45. Особенности поведения и регулирования кыргызских естественных монополий.
46. Особенности поведения олигополистических фирм в Кыргызской Республике.

47. Соотношение конкуренции и власти в моделях рынках.
48. Теория монополии и проблема рыночной власти.
49. Сравнительный анализ монополистической конкуренции и олигополии.
50. Потери от монополизации: теория и кыргызская практика.
51. Экономическая политика государства и ее влияние на микроэкономические процессы.
52. Проблемы налогообложения на микроуровне.
53. Модели капиталовложений фирмы и способы оценки ее инвестиционных перспектив.
54. Особенности оценки и моделирования инвестиционного роста фирмы.
55. Реклама: экономическая эффективность и интересы общества.
56. Особенности влияния ставок ссудного процента на состояние микроэкономических рынков.
57. Способы оценки политического влияния фирмы на микроэкономические процессы: лоббизм, логроллинг и кикбе.
58. Налогообложение и эффективность.
59. Налогообложение в условиях монополии.
60. Коррупционные взаимоотношения бизнеса и власти (опыт эмпирического анализа).

Рубежный контроль – доклад с презентацией. Максимум – 10 баллов.

Раздел 3. Базовые понятия микроэкономики.

Темы докладов:

III. Вид оценочных средств: **контрольная работа.**

Рубежный контроль:

Раздел 2. Потребности и проблема выбора в экономике

Рубежный контроль – контрольная работа. Максимум – 15 баллов.

Вариант 1

Задание 1. Раскрыть содержание вопроса: Потребности и их виды экономике. (5 баллов)

Задание 2. Открытый тест (5 баллов)

1. Благо – это: _____
2. Как иначе называется кривая производственных возможностей?

3. Ограниченность ресурсов означает: _____
4. Назовите ресурс, который не всегда включают в классический набор экономических ресурсов: _____.
5. Основные экономические проблемы, стоящие перед обществом – это:
_____.

Задание 3. Решить задачи. (5 баллов)

1. Задача 1. КПВ. Что означают точки, расположенные на кривой производственных возможностей?

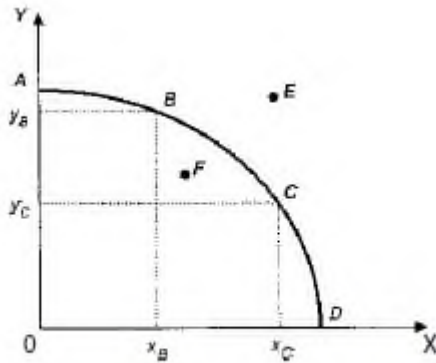


Рис. 1-2. Кривая производственных возможностей

Задача 2.

Производственные возможности общества определяются следующими данными (Таблица 1). Определить альтернативную стоимость производства продукта А при переходе от варианта С к варианту Д:

Таблица 1.

Варианты	Ресурс, ед.	Продукт А, шт.	Ресурс, ед.	Продукт Б, шт.
А	0	0	4	300
В	1	100	3	275
С	2	200	2	210
Д	3	300	1	120
Е	4	400	0	0

Определить альтернативную стоимость производства продукта А при переходе от варианта С к варианту Д.

Вариант 2

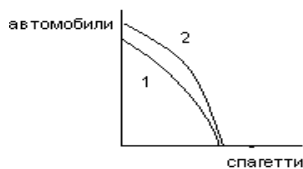
Задание 1. Раскрыть содержание вопроса: Противоречия экономического развития: потребности и ресурсы. (5 баллов).

Задание 2. Открытый тест (5 баллов)

1. Ограниченность – это проблема, которая существует _____.
2. Духовные потребности - это : _____.
3. Фактор производства «труд» - это: _____.
4. Кривая производственных возможностей иллюстрирует: _____.
5. По выражению А.Маршалла, потребление можно рассматривать как: _____.

Задание 3. Решить задачи. (5 баллов).

Задача 1. КПВ



то это будет означать, что:

- а) в обществе улучшилась технология производства автомобилей;
- б) в обществе улучшилась технология производства спагетти;
- в) в обществе улучшилась технология, как спагетти, так и автомобилей;
- г) общество перешло от состояния неполной

Задача 2.

Даны следующие комбинации благ С и Е (в единицах), которые условная экономика может произвести одновременно

Благо С	5	4	3	2	1	0
Благо Е	0	10	18	25	30	33

Постройте кривую производственных возможностей двухотраслевой экономики.

Вариант 3

Задание 1. Раскрыть содержание вопроса: Проблема выбора в экономике. Эффективность использования ограниченных ресурсов. (5 баллов)

Задание 2. Открытый тест (5 баллов)

1. Определенная система потребностей зависит от : _____.
2. Материальные потребности дифференцируют, как _____.
3. Неэкономические блага – это блага, которые _____.
4. Услуги парикмахера относятся к: _____ потребностям.
5. Если точка находится внутри кривой производственных возможностей, то это свидетельствует: _____.

Задание 3. Решить задачи. (5 баллов)

Задача 1. КПВ

1. Кривая производственных возможностей. В таблице 1 приведены данные об изменении структуры производства в стране А в условиях военного времени.

Определить альтернативные издержки производства одного миномета по данным таблицы 1:

Таблица 1

Варианты	Тракторы	Минометы
В	6	10
С	5	19

Задача 2.

Домохозяйка, занимаясь уборкой, тратит на стирку рубашки 15 минут, а на мытье окна 45 минут. Нарисуйте линию производственных возможностей домохозяйки, если время, которое она тратит на эту работу, 3 часа?

Вариант 4

Задание 1. Раскрыть содержание вопроса: Кривая производственных возможностей: альтернативные издержки, эффективность. (5 баллов)

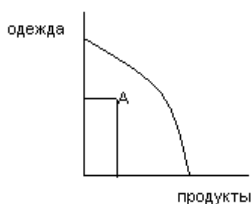
Задание 2. Открытый тест (5 баллов)

1. Какие проблемы называют «триадой проблем» : _____.
2. Если утверждается, что экономические цели взаимно исключают друг друга, то это означает: _____.
3. Редкость - это ситуация, когда запасы блага _____ потребностей в нем.
4. полезность, удовлетворяющая определенную человеческую потребность – это _____.
5. Как иначе называется кривая производственных возможностей _____.

Задание 3. Решить задачи. (5 баллов)

Задача 1.

1. КПВ.



Точка А, находящаяся внутри границы КПВ, показывает, что:

- а) общество полностью использует имеющиеся в его распоряжении ресурсы;
- б) общество не полностью использует имеющиеся в его распоряжении ресурсы;
- в) общество вообще не использует экономические ресурсы;
- г) общество использует ресурсы эффективно.

Задача 2.

У предпринимателя два швейных цеха, в которых он может пошить либо женскую, либо мужскую одежду. В первом цехе он может выпустить либо 100 единиц женской одежды, либо 150 единиц мужской одежды, во втором цехе – 50 единиц женской одежды или 200 единиц мужской одежды.

Как будет выглядеть КПВ для данного предпринимателя, учитывая возможности одновременного использования и первого, и второго цеха?

Раздел 4.. Теория спроса и предложения

Рубежный контроль – контрольная работа. Максимум – 15 баллов.

Вариант 1

Задание 1. Раскрыть содержание вопроса: Модель частичного рыночного равновесия. (5 баллов).

Задание 2. Открытый тест (5 баллов)

1. Цена спроса – это _____.
2. Цена предложения – это _____.
- 3.

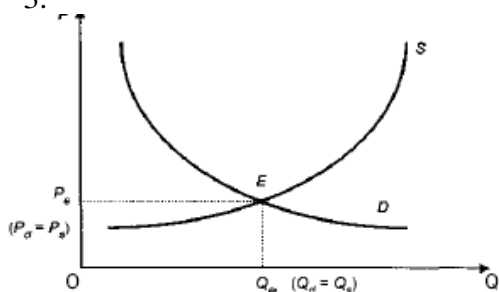


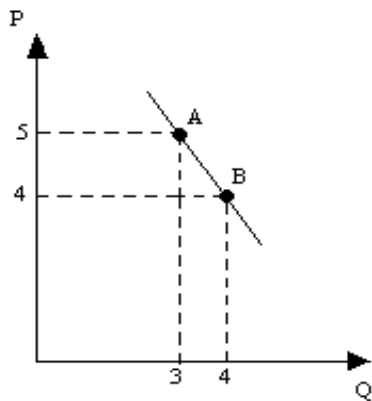
График иллюстрирует _____.

4. «Потолок цен» – это такой уровень цен _____.
5. «Цена пола» – это такой уровень цен _____.

Задание 3. Решить задачи. (5 баллов)

Задача 1.

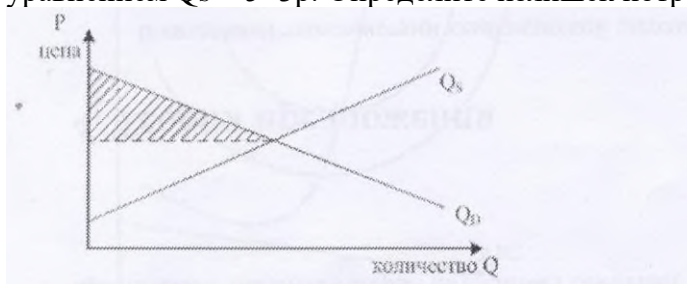
На рисунке показано изменение спроса на товар при снижении его цены



Рассчитать коэффициент дуговой эластичности
 Найти коэффициент дуговой эластичности спроса по цене.

Задача 2.

Функция спроса на товар задана уравнением $Q_d = 50 - 2p$, а функция предложения уравнением $Q_s = 5 + 3p$. Определите излишек потребителя.



Вариант 2

Задание 1. Раскрыть содержание вопроса: Последствия установления неравновесных цен. Налоги и рыночное равновесие. (5 баллов).

Задание 2. Открытый тест (5 баллов)

1.Ценовая эластичность спроса будет расти с увеличением продолжительности периода, в течение которого предьявляется спрос, так как

2. Если цена увеличивается при неэластичном спросе, то суммарная выручка фирмы-производителя

3. Если спрос на сельскохозяйственную продукцию неэластичен, то при хорошем урожае доходы фермеров

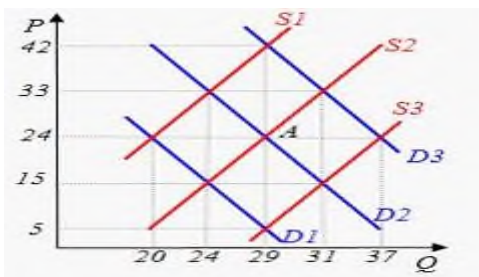
4.Товары А и В взаимно дополняют друг друга. Цена товара В возрастает. Перекрестная эластичность E_{ab} примет значения.

5 Если коэффициент эластичности спроса по доходу больше 0, но меньше 1, то это товар

Задание 3. Решить задачи. (5 баллов)

Задача 1.

Исходное равновесие на рынке кофе соответствует точке А. Снижение цен на чай приведёт в краткосрочном периоде к установлению равновесного объёма в количестве ???...



Задача 2.

Цена яблок сократилась с 11 до 10 руб. за кг, а величина спроса, соответственно, возросла с 8кг до 10кг. Рассчитать коэффициент дуговой эластичности спроса по цене.

Вариант 3

Задание 1. Раскрыть содержание вопроса: Общественная выгода от конкурентного равновесия. Излишек потребителя и излишек производителя (5 баллов).

Задание 2. Открытый тест (5 баллов)

1. Если предложение товара неэластично, а спрос на него сокращается, то общая выручка продавца _____.

2. Если однопроцентное сокращение цены на товар приводит к двухпроцентному увеличению объема спроса на него, то этот спрос _____.

3. Если, увеличив стоимость занятий английским языком, хозяева курсов понесли убытки, значит, _____ спрос _____ на _____ их услуги. _____.

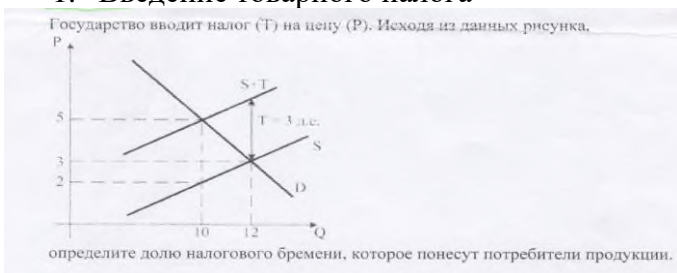
4. Если любое количество товара продается по одинаковой цене, то спрос на этот товар является _____.

5. Если эластичность спроса по доходу данного товара равна $-0,5$, то товар можно отнести _____ к _____.

Задание 3. Решить задачи. (5 баллов)

Задача 1.

1. Введение товарного налога



Задача 2.

Спрос и предложение на рынке описываются уравнениями:

$$Q_d = 100 - 2P; Q_s = -20 + 2P.$$

Определите :

1) 2) параметры равновесия на рынке в случае, если введен налог на товар в размере 5 ед. за 1 шт.;

3) каковы потери общества от введения налога.

Вариант 4

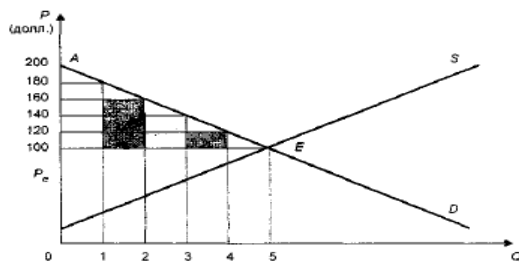
Задание 1. Раскрыть содержание вопроса: Эластичность спроса и предложения. (5 баллов).

Задание 2. Открытый тест (5 баллов)

1. В результате введения товарного налога _____.

2. Понятия излишек потребителя и излишек производителя были введены в экономическую науку _____.

3. . На графике заштрихованный треугольник – это: излишек _____.



4. Если рыночная цена ниже равновесной, то _____.

5. . Изменение «величины предложения» зависит от _____ факторов.

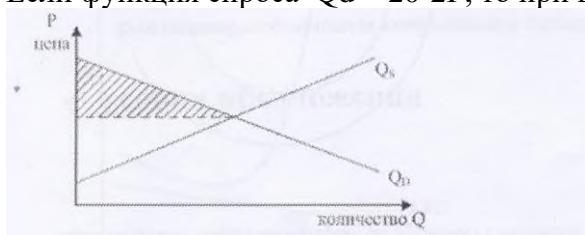
Задание 3. Решить задачи. (5 баллов)

Задача 1.

Если спрос и предложение описываются функциями: $Q_d = 25 - 2P$ и $Q_s = 10 + P$ и государство устанавливает максимальную цену продаж в размере 3 д.ед., то в результате этих действий на рынке образуется дефицит товара в размере...ед. продукции?

Задача 2.

Если функция спроса $Q_d = 20 - 2P$, то при цене равной 3, излишек потребителя составит ?



Раздел 5. Индивидуальное поведение: теория поведения потребителя

Рубежный контроль – контрольная работа. Максимум – 10 баллов.

Вариант 1

Задание 1. Раскрыть содержание вопроса: Понятие общей и предельной полезности блага. (2 балла).

Задание 2. Открытый тест (3 балла)

1. Под предельной полезностью понимается _____.
2. Общая полезность максимальна, если предельная полезность _____.
3. Теория потребительского поведения предполагает, что потребитель стремится максимизировать _____.
4. Количественный (кардиналистский) подход к соизмерению полезности различных товаров основан на гипотезе _____.

5. Правило максимизации полезности, которым руководствуется рациональный потребитель, требует _____.

Задание 3. Решить задачи. (5 баллов)

Задача 1. Определение точки насыщения. Теория потребительского поведения

Функция полезности от непрерывного сна: $TU = 18q + 7q - \frac{1}{3}q^3$, где q – часы сна. Через сколько часов у человека начнет действовать закон убывания предельной полезности, и удовольствие от дополнительных часов отдыха будет сокращаться?

Задача 2.

Функция общей полезности индивида от потребления блага X имеет вид:

$TU_x = 40X - X^2$, а от потребления блага Y :

$TU_y = 18Y - 4Y^2$.

Он потребляет 10 единиц блага X и 2 единицы блага Y . Предельная полезность денег составляет $1/2$. Определите цены товаров X и Y .

Вариант 2

Задание 1. Раскрыть содержание вопроса: Потребительский выбор и его особенности: (кардиналистский подход) (2 балла).

Задание 2. Открытый тест (3 балла)

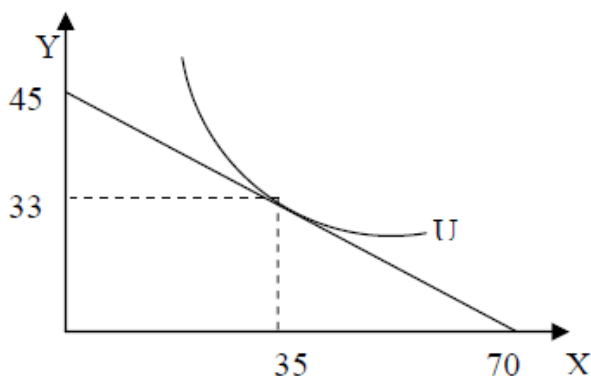
Задание 3. Решить задачи. (5 баллов)

Задача 1. Определение точки насыщения. Теория потребительского поведения

Функция полезности для чтения данного учебника: $TU = 130q - 2,5q^2$, где q - количество прочитанных слушателем страниц. Сколько прочитает слушатель, прежде чем окажется в точке насыщения?

Задача 2.

На рис.1 показана одна из кривых безразличия некоего потребителя и его бюджетная линия.



Определите доход потребителя и цену товара X , если известно, что цена товара Y составляет 25 сомов.

Вариант 3

Задание 1. Раскрыть содержание вопроса: Потребительский выбор: ординалистский подход. (2 балла).

Задание 2. Открытый тест (3 балла)

1. Ординализм предполагает умение расположить все товары по степени _____

2. Бюджетная линия представляет все доступные комбинации товаров _____

3. Кривая безразличия это линия, каждая точка которой представляет комбинацию товаров, дающую потребителю _____ объем удовлетворения потребности.

4. Предельная норма замещения показывает от какого количества одного блага потребитель должен отказаться для приобретения единицы другого блага _____.

5. Эффектом замещения называют _____

Задание 3. Решить задачи. (5 баллов)

Задача 1. Заполнить пропуски в таблице.

Количество товара	A	B	C
-------------------	---	---	---

	TU	MU	TU	MU	TU	MU
1	...	20	19	...	22	...
2	...	15	30	10
3	...	12	38	...	39	...
4	...	8	43	...	44	...
5	...	6	45	3

Задача 2.

Потребитель покупает 4 единицы блага X и 9 единиц блага Y, имея доход 100 ден. ед. Найти цены товаров X и Y, если известно, что предельная норма замены товара Y товаром X (MRS_{xy}) равна 4.

Вариант 4

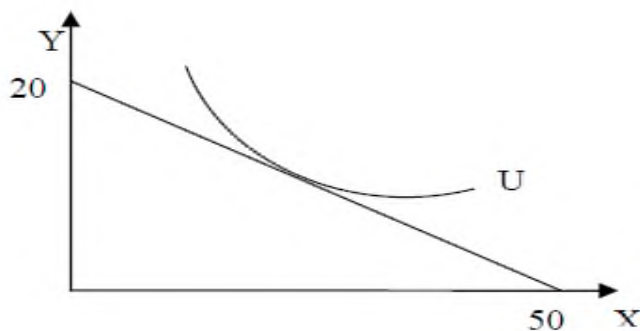
Задание 1. Раскрыть содержание вопроса: Кривые «доход-потребление» и кривые Энгеля. (2 балла).

Задание 2. Открытый тест (3 балла)

1. Эффект дохода возникает тогда, когда снижение цены товара увеличивает _____ покупателя.
2. Теория потребительского поведения предполагает, что потребитель стремится максимизировать _____ полезность
3. Кривые безразличия - это кривые _____ уровня полезности наборов товаров.
4. Наклон бюджетной линии определяется соотношением _____.
5. При повышении цены блага A бюджетная линия _____.

Задание 3. Решить задачи. (5 баллов)

Задача 1. На рисунке 1 показана одна из кривых безразличия некоего потребителя и его бюджетная линия.



Определите доход потребителя и цену товара Y, если известно, что цена товара X составляет 55,5 сомов.

Задача 2.

Маша тратит 140 долларов в месяц на персики и клубнику. Общая полезность персиков независимо от количества клубники оценивается в: $TU(x) = 30x - 2x^2$, где x – количество килограммов персиков в месяц. Общая полезность клубники также не зависит от наличия персиков и составляет: $TU(y) = 20y - y^2$, где y – количество килограммов клубники. Цена персиков – 10 долларов. за килограмм, а клубники – 20 долларов. Сколько купит клубники рациональная Маша?

Раздел 7. Рыночные структуры: типы и критерии.

Рубежный контроль – контрольная работа. Максимум – 10 баллов.

Вариант 1

Задание 1. Раскрыть содержание вопроса: (2 балла).

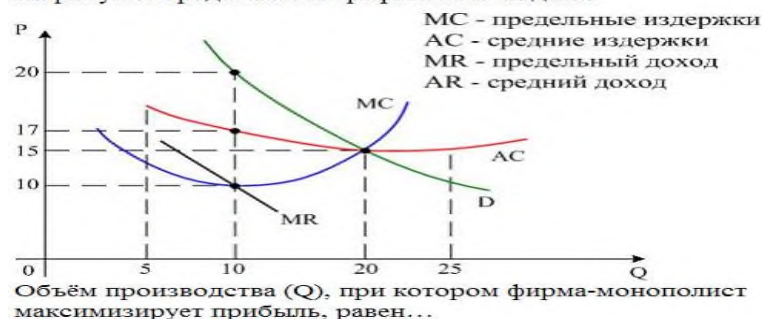
Задание 2. Открытый тест (3 балла)

1. Ситуация на рынке, когда имеется только один покупатель _____.
2. Основное отличие олигополистического рынка от рынка совершенной конкуренции связано с динамикой _____.
3. В условиях монополистической конкуренции на рынке присутствует _____ товаропроизводителей.
4. При структурном подходе акцент смещается с борьбы фирм с друг другом на _____ анализ.
5. В условиях олигополии присутствуют _____ производителей.

Задание 3. Решить задачи. (5 баллов)

Задача 1.

На рисунке представлена графическая модель:



Задача 2.

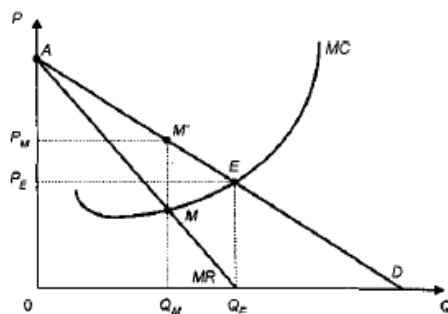
Даны функции отраслевого спроса $QD = 200 - P$, общих затрат производства $TC = 50 + Q + Q^2$, нужно определить цену, максимизирующую: прибыль.

Вариант 2

Задание 1. Раскрыть содержание вопроса: Классификация рыночных структур по критериям (2 балла).

Задание 2. Открытый тест (3 балла)

1. Для монополистической конкуренции характерна _____ продукции.
2. На рисунке – _____



3. Лидерство в ценах – это _____.
4. Выручка монополиста с ростом объема продаж _____.
5. На рынке олигополии фирма может рассчитывать на рост величины спроса на свою продукцию при _____ цены товара конкурирующей фирмы.

Задание 3. Решить задачи. (5 баллов)

Задача 1.

Функция спроса на продукцию монополии $Q = 24 - p$. Функция издержек монополии $TC = 10 + 5Q^2$. Определить выпуск фирмы (Q_{max}), максимизирующий прибыль фирмы.

Задача 2.

Предприятие работает в условиях совершенной конкуренции. Зависимость общих издержек предприятия от объема производства представлена в табл. 5.1. Какой объем производства выберет предприятие при цене 5 долларов/шт.?

Таблица 5.1

Q , шт.	0	1	2	3	4	5
TC , руб.	4	8	10	14	20	28

Вариант 3

Задание 1. Раскрыть содержание вопроса: Чистая монополия. Анализ поведения фирмы-монополиста (2 балла).

Задание 2. Открытый тест (3 балла)

1. Олигополия скорее всего возникнет на рынке _____.
2. Антимонополистическое законодательство, действующее во многих странах, нацелено в первую очередь на обеспечение _____.
3. На монопольном рынке, как правило, величина предложения _____.
4. Кривые предложения рационального монополиста и спроса на его продукцию, как правило, пересекаются _____.
5. Монопольный товар, т. е. товар, предлагаемый монополистом, как правило _____ близких заменителей.

Задание 3. Решить задачи. (5 баллов)

Задача 1.

Пусть функция издержек фирмы-монополиста: $TC(Q) = Q^2 + 60$. Функция спроса на товар фирмы $QD = 30 - 2P$. TC, P – в дол., Q – в тыс. шт. Определите объем производства, цену, общую выручку, прибыль монополиста.

Задача 2.

Предприятие находится в условиях совершенной конкуренции.

Цена установилась на уровне 10 долларов. Зависимость общих затрат от выпуска продукции представлена в таблице:

Выпуск, шт.	10	11	12	13	14	15
Общие затраты, р.	80	86	93	102	113	125

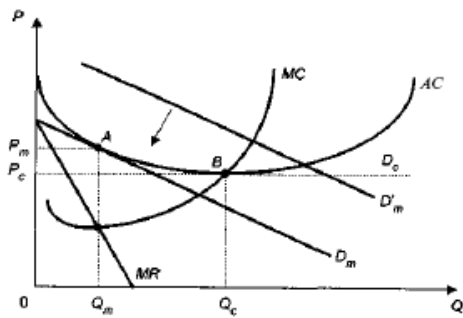
Какой объем производства выберет это предприятие, если оно максимизирует прибыль?

Вариант 4

Задание 1. Раскрыть содержание вопроса: Многообразие моделей рынка олигополии (2 балла).

Задание 2. Открытый тест (3 балла)

1. Если экономическое соперничество основано не только на цене, но и на неценовой конкуренции, то это _____.
2. Стандартные товары – это _____.
3. Для рынка совершенной конкуренции характерно _____.
4. На рисунке _____.



5. Монополистическая конкуренция получила название монополии _____.

Задание 3. Решить задачи. (5 баллов)

Задача 1.

Издержки заданы зависимостью $TC(Q) = 0,5Q^2 + Q + 6$, а цена на ее продукцию не зависит от объема выпуска и равна 100 ед. Найдите равновесный выпуск и максимальную прибыль.

Задача 2.

Сто фирм в условиях совершенной конкуренции имеют следующую зависимость общих издержек от объема выпуска:

Объем выпуска фирмы	800	900	1000	1100
Общие издержки фирмы, тыс. р.	40	45,5	51,6	58,2

Шкала рыночного спроса показана в следующей таблице:

Величина рыночного спроса	80 000	90 000	100 000	110 000
Цена, р.	70	65	61	58

а) Определите рыночную цену.

б) Является ли производство прибыльным? Какую экономическую прибыль (убыток) получает одна фирма?

Раздел 8. Рынки факторов производства.

Рубежный контроль – контрольная работа. Максимум – 10 баллов.

Вариант 1

Задание 1. Раскрыть содержание вопроса: Несовершенная конкуренция на рынке труда: влияние профсоюзов и монополистов-нанимателей (2 балла).

Задание 2. Открытый тест (3 балла)

1. Если предельная норма замещения досугом потребительских благ превышает величину реальной заработной платы, то работнику следует _____.
2. Увеличение реальной заработной платы приводит к _____ индивидуального предложения труда;
3. Чистые инвестиции положительны в том случае, если возмещение капитала больше валовых инвестиций _____.
4. В модели межвременного выбора потребитель выбирает _____.
5. В большинстве экономически развитых стран наблюдается следующая тенденция площадь сельскохозяйственных земель _____.

Задание 3. Решить задачи. (5 баллов)

Задача 1. Земельные ресурсы и цена земли.

Спрос на землю описывается уравнением $Qz = 100 - 2R$ (R - рента), ставка процента - 10%, площадь земельных угодий равна 80 га. Определить цену на землю.

Задача 2. Стоимость во времени.

Три года назад коллекционер приобрел картину- известного мастера. Он рассчитал, что её сегодняшняя стоимость составляет 119 790 долл. Если картина ежегодно дорожала на 10%. то цена её покупки равна?

Вариант 2

Задание 1. Раскрыть содержание вопроса: (2 балла).

Задание 2. Открытый тест (3 балла)

1. Предложение земли_____.
2. При увеличении спроса на продовольствие сельскохозяйственный спрос на землю_____.
3. Уменьшение таможенных тарифов на ввоз продуктов питания, скорее всего_____ сельскохозяйственный спрос на землю.
4. При увеличении доходов покупателей продуктов питания земельная рента _____.
5. При увеличении плодородия земли спрос строителей небоскребов на землю_____.

Задание 3. Решить задачи. (5 баллов)

Задача 1.

На рынке рабочей силы спрос на труд выражается зависимостью $L_d = 100 - 2W$, а предложение труда $L_s = 40 + 4W$. Определить равновесную заработную плату на этом рынке.

Задача 2.

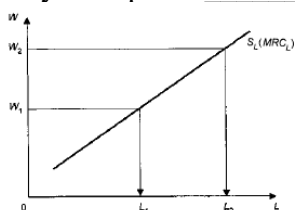
Функция рыночного спроса на продукт монополиста описывается уравнением: $P = 144 - 3Q$, а функция его средних издержек - $AC = 25/Q + Q$. Прибыль монополии будет максимальной при объеме выпуска, равном.???

Вариант 3

Задание 1. Раскрыть содержание вопроса: Доход на капитал и его экономическая природа. (2 балла).

Задание 2. Открытый тест (3 балла)

1. Наиболее эффективными оказываются затраты на _____ образование.
2. Наиболее типичной для рынка труда является _____ конкуренция.
3. На рисунке кривая _____.



4. Капитал приносит своему владельцу такой доход, как _____.
5. . Сложный процент — это _____.

Задание 3. Решить задачи. (5 баллов)

Задача 1.

Предложение земли: $Q = 100$ (акров земли). Спрос железнодорожной компании на землю: $Q = 200 - p$. Спрос фермера на землю: $Q = 150 - p$.

Определите :

- 1) цену земли, если собственник решит продать участок;

2) ежегодную плату при сдаче земли в аренду, если ставка банковского процента равна 5% годовых;

Задача 2.

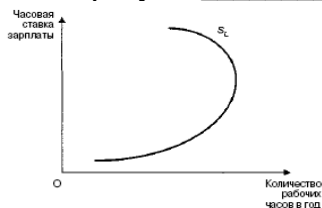
Если спрос и предложение рабочей силы заданы функциями: $Q_d=25-2W$ и $Q_s=10+W$ и государство устанавливает максимальную заработную плату в размере 3 доллара, то в результате этих действий на рынке труда образуется дефицит рабочей силы размере. Задание к задаче 2: Определить ситуацию на рынке труда.

Вариант 4

Задание 1. Раскрыть содержание вопроса: Стоимость денег во времени. Сложный процент и дисконтирование. (2 балла).

Задание 2. Открытый тест (3 балла)

1. На рисунке _____



2. Предложение земли _____ эластично.

3. В условиях высокой инфляции сельскохозяйственный спрос на землю _____.

4.

$$= \frac{1}{(1 + r)^n}$$

Это формула _____.

5. Основной капитал – это _____.

Задание 3. Решить задачи. (5 баллов)

Задача 1.

Вы планируете через год купить новый автомобиль, цена которого составляет 360 тыс. сомов. Годовая ставка банковского процента равна 10%. Какую сумму денег Вам следует положить сегодня в банк, чтобы при указанных условиях Вы смогли через год купить новый автомобиль?

Задача 2.

Если текущая дисконтированная стоимость дохода в будущем году равна 200 тыс. сомов, то при ставке процента $i = 10\%$ величина дохода составит _____ тыс. сомов.

Приложение 3

Перечень видов оценочных средств по дисциплине «Микроэкономика» включает:

- тест;
- доклад с презентацией;
- контрольная работа.

1 семестр

Тест

Тест может быть использован для оценки текущего контроля на семинарском занятии. В этом случае тест состоит из 10 вопросов. Шкала оценивания следующая:

10-9 верных ответов – 5 баллов

8-7 верных ответов – 4 балла

6- 5 верных ответов- 3 балла

4-3 верных ответов-2 балла

2-1 верных ответов – 1 балл

Тест, используемый для рубежного контроля, включает 20 вопросов по всем темам раздела и оценивается по следующей шкале:

20-верных ответов -10 баллов

19-18 верных ответов -9 баллов

17- 16 верных ответов – 8 баллов

15-14 верных ответов – 7 баллов

13-12 верных ответов –6 баллов

11-10 верных ответов -5 баллов

9-8 верных ответов-4 балла

7-6 верных ответов 3 балла

5-4 верных ответов 2 балла

3-1 верных ответов 1 балл

0 верных ответов 0 баллов

Задача.

Элементы ответа:

- 1) Записана формула для расчета
- 2) в формулу подставлены числовые значения из условия задачи.
- 3) Получен числовой ответ
- 4) Есть интерпретация числового ответа

Критерии оценки задания:

15-13 баллов- Решение правильное и полное, включающее все приведенные выше элементы

12-10 баллов - решение включает 1-й, 2-й и 3-й из приведенных выше элементов

9-7 баллов- решение неполное, включает 1-й и 2-й или 1-й и 3-й из приведенных выше элементов

6-4 балла - Все элементы записаны неверно или записан правильно только один элемент (1-й, 2-й или 3-й)

3-1 балл - Все элементы записаны неверно, но была попытка написать формулу.

Доклад с презентацией

1. Соответствие содержания доклада заявленной теме 1 балл
2. Степень раскрытия темы 1 балл
3. Умение доступно и понятно передать содержание доклада в виде презентации 2 балла
4. Соответствие оформления презентации установленным требованиям 1 балл
5. Ответы на вопросы 2 балла
6. Актуальность источников информации 1 балл
7. Ораторское искусство: точность изложения, свободное владение материалом, эмоциональность выступления, культура речи (правильное произношение слов, постановка ударений в словах, отсутствие «слов-паразитов»), владение голосом (громкость, темп, интонация), умение привлечь внимание аудитории, лаконичность изложения
2 балла

2 семестр

Задача.

Элементы ответа:

- 1) Записана формула для расчета
- 2) в формулу подставлены числовые значения из условия задачи.
- 3) Получен числовой ответ
- 4) Есть интерпретация числового ответа

Критерии оценки задания:

- 10-9 баллов- Решение правильное и полное, включающее все приведенные выше элементы
8-7 баллов - решение включает 1-й, 2-й и 3-й из приведенных выше элементов
5-6 баллов- решение неполное, включает 1-й и 2-й или 1-й и 3-й из приведенных выше элементов
4-3 балла - Все элементы записаны неверно или записан правильно только один элемент (1-й, 2-й или 3-й)
2-1 балл - Все элементы записаны неверно, но была попытка написать формулу.

Тест

Тест, используемый для рубежного контроля, включает 20 вопросов по всем темам раздела и оценивается по следующей шкале:

- 20-18 верных ответов -5 баллов
17- -14 - верных ответов -4 балла
13-10 верных ответов -3 балла
9-6 верных ответов-2 балла
5-1 верных ответов 1 балл
0 верных ответов 0 баллов

Критерии оценки знаний при сдаче экзамена

Экзамен по дисциплине сдается в виде письменных ответов по билетам дисциплины, с последующим устным ответом.

Оценка «отлично» выставляется в том случае, если все ответы на билет и на дополнительные вопросы студентом сданы без ошибок;

Оценка «хорошо» выставляется в том случае, если студент не отвечает на 1 вопрос из билета и на 1 дополнительный вопрос по билету;

Оценка «удовлетворительно» выставляется в том случае, если студент не отвечает на 2 вопроса из билета и на 2 дополнительных вопроса по билету;

Оценка «неудовлетворительно» выставляется в том случае, если студент не ответил ни на один вопрос из билета.

В билет входят 2 теоретических вопроса и 1 задача. Студент на экзамене вытаскивает билет, отвечает на экзаменационных листах (письменно) – 120 минут. Оценка за экзамен выставляется в зачетно-экзаменационную ведомость и зачетную книжку студента. Все экзаменационные листы с ответами сдаются преподавателю после завершения экзамена. Преподаватель сдает все в деканат декану факультету.

КРИТЕРИИ ОЦЕНКИ ОТВЕТА СТУДЕНТА НА ЭКЗАМЕНЕ ПРИ 100-БАЛЛЬНОЙ СИСТЕМЕ

- 85-100 баллов - Демонстрирует полное понимание проблемы. Все требования, предъявляемые к заданию выполнены.
70-84 балла - Демонстрирует значительное понимание проблемы. Все требования, предъявляемые к заданию выполнены.
60-69 - Демонстрирует частичное понимание проблемы. Большинство требований, предъявляемых к заданию выполнены.
31-60 баллов - Демонстрирует небольшое понимание проблемы. Многие требования, предъявляемые к заданию не выполнены.
0-30 баллов - Демонстрирует непонимание проблемы или нет ответа и даже не было попытки решить задачу

Приложение 4

Название модулей дисциплины согласно РПД	Контроль	Форма контроля	зачетный минимум	зачетный максимум	график контроля
Модуль 1					
Модуль 1. Теория потребительского поведения	Текущий контроль	Тесты, решение кейсов по теме	10	20	11
	Рубежный контроль	Контрольная работа 1	10	15	
Модуль 2					
Модуль 2. Теория производства	Текущий контроль	Тесты, решение кейсов по теме	10	20	17
	Рубежный контроль	Контрольная работа 2	10	15	
ВСЕГО за семестр			40	70	
Промежуточный контроль (Зачет с оценкой)			20	30	
Семестровый рейтинг по дисциплине			60	100	