

**Министерство науки и высшего образования
Российской Федерации
Министерство образования и науки Кыргызской Республики**

**Государственное образовательное учреждение
высшего профессионального образования
Кыргызско-Российский Славянский университет имени первого
президента Российской Федерации Б.Н. Ельцина**

Естественно-технический факультет

Кафедра автомобильного транспорта

**Фонд
оценочных средств**

**по дисциплине «Организационно-производственная структура
транспорта»**

Уровень высшего образования

БАКАЛАВРИАТ

Направления подготовки:

23.03.01- РФ, 670300 - КР ТЕХНОЛОГИЯ ТРАНСПОРТНЫХ ПРОЦЕССОВ

**Квалификация
бакалавр**

2025

Фонд оценочных средств предназначен для контроля знаний обучающихся по всем направлениям подготовки бакалавриата КРСУ в соответствии с ФГОС 3++ по дисциплине *Организационно-производственная структура транспорта*.

Фонд оценочных средств рассмотрен и утвержден на заседании кафедры

автомобильного транспорта

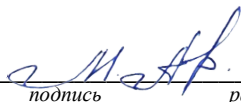
наименование кафедры

протокол № 8 от "25"марта 2025 г.

Заведующий кафедрой

Автомобильного транспорта

наименование кафедры



подпись

расшифровка подписи

Алсеитов Мирлан Тилегенович

Исполнители:

Профессор

должность



подпись

расшифровка подписи

Элеманов Чоро Зарлыкovich

Доцент

должность



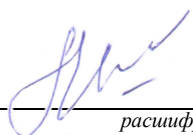
подпись

расшифровка подписи

Алсеитов Мирлан Тилегенович

СОГЛАСОВАНО:

Заместитель декана по учебной работе



личная подпись

расшифровка подписи

Краснощечекова Лариса Владимировна

Раздел 1. Перечень компетенций, с указанием этапов их формирования в процессе освоения дисциплины/практики

Формируемые компетенции	Планируемые результаты обучения по дисциплине, характеризующие этапы формирования компетенций	Виды оценочных средств/ шифр раздела в данном документе
ПК-33 Способностью к работе в составе коллектива исполнителей по оценке производственных и непроизводственных затрат на обеспечение безопасности движения.	Знать: - основные обязанности должностных лиц различных видов транспорта, принципы организации перевозки необходимых грузов: - Специфику каждого вида транспорта и возможности совместной работы, особенно в мульти и интермодальных перевозках; - объекты, входящие в производственные структуры; организацию и специализацию производства; отечественный и зарубежный опыт в области формирования организационно-производственной структуры транспорта. - обращается внимание на эффективность управления различными видами транспортных средств, которая в значительной мере определяется организационной и	Блок А - фронтальный опрос

	<p>производственной структурой транспорта.-</p>	
	<p><u>Уметь:</u> - использовать систему теоретических знаний, практического опыта и методологических основ управления различными видами транспорта в современных рыночных условиях хозяйственной деятельности. - использовать расширяющихся внутренних и международных связей; выявлять проблемы при анализе конкретных ситуаций; - систематизировать и обобщать информацию; использовать информационные технологии.</p>	<p>Блок В - практические задания</p>
	<p><u>Владеть :</u> - объемом знаний, необходимым для эффективного использования различных видов транспорта и их рационального взаимодействия; - специальной управленческой и экономической терминологией и лексикой специальности; -навыками самостоятельного овладения новыми знаниями, используя современные образовательные технологии; - навыками профессиональной аргументации при разборе стандартных ситуаций в сфере предстоящей деятельности; методами исследования затрат рабочего времени.-</p>	<p>Блок С - реферат - доклад</p>

Раздел 2. Технологическая карта дисциплины
" Организационно-производственная структура транспорта"
Курс 4, семестр 8, Количество ЗЕ - 4, Отчетность – экзамен

Название модулей дисциплины согласно РПД	Контроль	Форма контроля	зачетный минимум	зачетный максимум	график контроля
Модуль 1					
Модуль 1 Введение. Организационно-производственная структура предприятия. Ремонтно-обслуживающие предприятия (РОП) в системе АТП	Текущий контроль	активность, посещаемость, отчет по практическим занятиям № 1-5. Выполнение задания	6	12	26
	Рубежный контроль	устный опрос по лекционным материалам № 1-3, доклад по СРС	4	7	
Модуль 2					
Модуль 2 Организация основного производства. Организация обслуживания основного производства.	Текущий контроль	активность, посещаемость, отчет по практическим занятиям № 6-9, Выполнение задания	6	10	27
	Рубежный контроль	устный опрос по лекционным материалам № 4-5 доклад по СРС	4	7	
Модуль 3					
Модуль 3 Организация труда и заработной платы. Годовой план экономического и социального развития ремонтно-обслуживающих предприятий.	Текущий контроль	активность, посещаемость, отчет по практическим занятиям № 10-13 Выполнение задания, доклад по СРС	6	10	28
	Рубежный контроль	устный опрос по лекционным материалам № 6-7, доклад по СРС	4	7	
Модуль 4					
Модуль 4 Оперативно-	Текущий	активность, посещаемость,	6	10	30

производственное планирование. Единая транспортная система и его организационно-производственные структуры	контроль	отчет по практическим занятиям № 14-18 Выполнение задания,			
	Рубежный контроль	устный опрос по лекционным материалам № 8 - 9 , доклад по СРС ТЕСТ	4	7	
ВСЕГО за семестр			40	70	
Промежуточный контроль (Экзамен)			20	30	
Семестровый рейтинг по дисциплине			60	100	

Раздел 3. Типовые контрольные задания и иные материалы, необходимые для оценки планируемых результатов обучения по дисциплине / практике (оценочные средства). Описание показателей и критериев оценивания компетенций, описание шкал оценивания.

Блок А

А.1 Вопросы для фронтального опроса:

1. Сущность организации производства на предприятиях АТП.
2. Сущность организации основного производства
3. Сущность организации вспомогательных производств
4. Сущность организации ремонтного хозяйства
5. Что является предметом изучения курса "Организационно-производственная структура технической эксплуатации автотранспортных средств"?
6. Назовите механизмы управление производственными процессами в РОП и ПТБ.
7. Дайте характеристику внутризаводского планирования.
8. Дайте характеристику специализации производств.
9. Какие виды специализации вы знаете?
10. Что такое кооперирование?
11. Что такое концентрация?
12. Что такое комбинирование?
13. Дайте характеристику организационным структурам аппарата управления предприятия.
14. В чем важность полного охвата всех функции управления аппаратом управления?
15. В чем важность четкого распределения функций и объемов управленческих работ по уровням управления?
16. Роль гибкости управления бизнесом?
17. Назовите составляющие производственного процесса РОП и ПТБ.
18. Состав основного производства РОП и ПТБ.
19. Что включает в себя техническое обслуживание РОП и ПТБ?
20. Что включает в себя материальное обслуживание РОП и ПТБ?
21. Что включает в себя общее обслуживание РОП и ПТБ?

22. Назовите стадии производства в РОП и ПТБ.
23. Назовите виды технологических операции?
23. Дайте характеристику основным, вспомогательным, подсобным и побочным цехам.
24. Какие типы производства вы знаете?
25. Дайте технико-экономическую характеристику массовому производству.
26. Дайте технико-экономическую характеристику серийному производству.
27. Что такое производственный цикл?
28. Что является измерителем во времени производственного процесса какого-либо технического воздействия?
29. Из каких временных отрезков складывается длительность производственного цикла технического воздействия?
30. Какие формы движения деталей, технических воздействий вы знаете?
31. Чем отличается прерывная формы движения деталей, технических воздействий от непрерывной?
32. Чем отличается последовательная формы движения деталей, технических воздействий от параллельной?
33. Дайте характеристику поточного производства.
34. Почему поточное производство является передовым методом организации производства?
35. Дайте характеристику непрерывно-поточному производству.
36. Какие условия требует соблюдать непрерывно-поточное производство?
37. Назовите преимущества непрерывно-поточного производства по сравнению с другими методами организации производства.
38. За счет чего можно достичь сокращения длительности производственного цикла?
39. За счет чего можно достичь наиболее эффективного использования оборудования и производственных площадей?
40. Что такое поточная линия?
41. Какой транспорт поточных линий вы знаете?
42. Назовите виды конвейеров.
43. В каких единицах измеряется такт и ритм поточной линии?
44. Назовите способы поддержания такта.
45. Различают такты...
48. Различают ритмы...
49. Дайте характеристику основным требованиям рациональной организации производства:
50. непрерывность;
51. пропорциональность;
52. параллельность;
53. прямоточность;
54. ритмичность.
55. Покажите важность взаимного соответствия пропускной способности смежных участков, цехов.
56. Дайте определение производственной мощности РОП и ПТБ.
57. Что необходимо предпринять для максимального использования производственных мощностей РОП и ПТБ?
58. РОП как системы массового обслуживания.
59. Что является задачей оперативно-календарного планирования?
60. Назовите цель функционирования РОП.
61. Охарактеризуйте конкурентную среду РОП
62. Охарактеризуйте порядок образования и ликвидации предприятий.
63. Какие организационно-правовые формы хозяйствования АТП вы знаете?
64. Дайте классификацию РОП.

Блок В*В.1. Практические задания**Решение типовых задач*

Задача 1. Определить к какому классу по признаку управляемости ИТС относится ИТС АТП с парком ПС 905 ед. и числом ремонтных рабочих 484 чел. В таблице 5.2 приведены факторы, определяющие работу ИТС и их показатели реализации.

Таблица 5.2

Факторы, определяющие работу ИТС

№	Факторы	Показатели реализации
1.	Качество запасных частей	0,97
2.	Квалификация ремонтных рабочих	0,98
3.	Квалификация ИТР	1,0
4.	Квалификация вспомогательных рабочих	0,74
5.	Качество эксплуатационных материалов	0,86
6.	Оснащенность рабочих постов инструментами	0,92
7.	Степень износа инструментов	0,9
8.	Использование инструментальной диагностики	0,95
9.	Нормирование показателей технической эксплуатации	0,75
10.	Уровень нормативно-технической базы	0,98
11.	Реклама предприятия	0,8
12.	Возраст предприятия	0,88
13.	Внутрикорпоративные связи	0,89
14.	Степень износа ПС	0,87
15.	Численность административного персонала	0,9
16.	Уровень заработной платы	0,92
17.	Квалификация водителей	0,96
18.	Разномарочность ПС	0,8

Задача 2. Одной из функций ИТС является организация производства технического обслуживания. С точки зрения экспертов, значимость этой функции составляет 0,25 (весовой показатель (доля) влияния на достижение цели ИТС). Оценить полноту реализации функции можно по двум относительным показателям:

Кто — отношение количества выполненных ТО к плановому.

Lто — отношение фактической периодичности к плановой.

Допустим, $K_{то} = 0,97, L_{то} = 0,88$.

Предположим, что помимо этой функции ИТС имеет еще две функции, значимости которых соответственно будут равны 0,25 и 0,5, а относительные показатели их реализации - соответственно 0,98 и 1,0.

Оценить организованность ИТС.

Задача 3. На АТП с численностью работающих 76 чел, из которых 45 водителей (численность административного персонала составляет 25% от общего числа работающих) происходит переход от IV класса по признаку управляемости ИТС к новому III, отличающемуся внедрением АСУ при планировании перевозочного процесса. Для обслуживания АСУ с 1 ноября (21 рабочий день) принимают на работу 4 человека.

Необходимо определить экономичность аппарата управления в натуральном и денежном выражениях, реализуемый в производстве экономический эффект, эффективность внедрения мероприятий по трем показателям.

Производительность ПС в ноябре составила 357 тыс. т-км. Расходы на содержание аппарата управления в ноябре составляет 720 тыс. руб, а выработка одного работающего 168 ч., что на 8 часов меньше, чем в октябре. Себестоимость часа работы в октябре составила 200 руб, а в ноябре — 210 руб. Доходная ставка — 210 руб. Ен = 15%.

Стоимость производственных фондов после внедрения мероприятия увеличилась на 125 тыс. руб., а себестоимость работы на весь автопарк уменьшилась на 42 тыс. т-км

Задание. Составить функциональные обязанности должностных структур по представленным ниже схемам:

Схема 1.

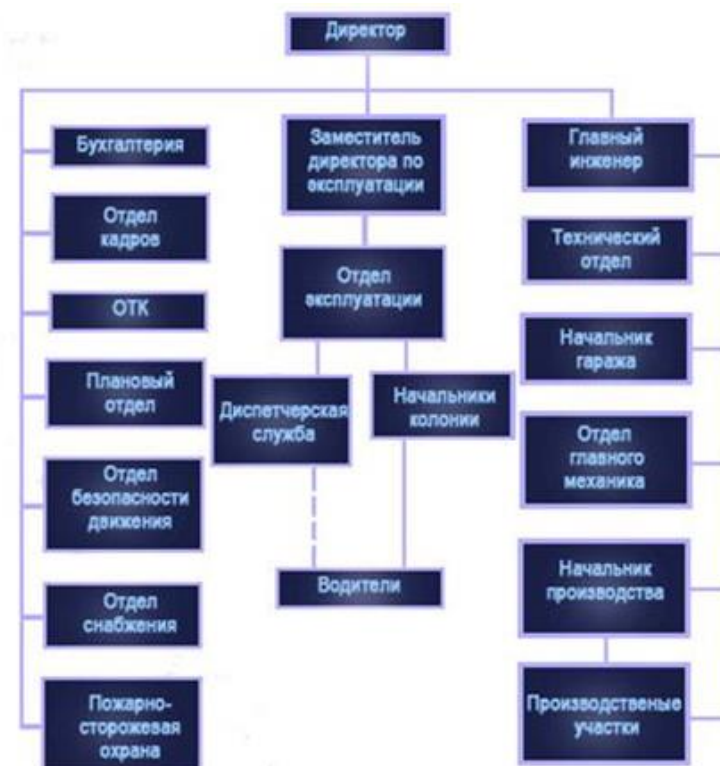


Рис. 2 Структурная схема управления автотранспортным предприятием

Схема 2.

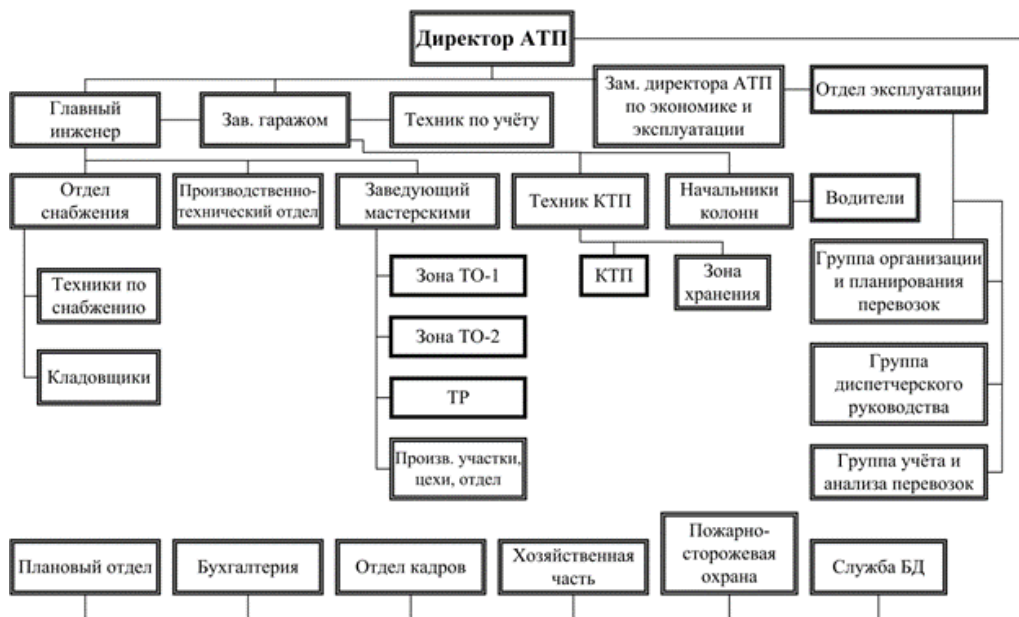


Схема 3.



Схема 4.

СТРУКТУРА ЦЕНТРАЛЬНОГО АППАРАТА АО «ПАССАЖИРСКИЕ ПЕРЕВОЗКИ»



Блок С

С.1 Темы рефератов:

Дайте классификацию РОП.

1. Виды износа и разрушений деталей.
2. Охарактеризуйте логистику производственного процесса предприятия.
3. Что такое производственная логистическая информационная система?
4. Какие математические модели в производственной логистике вы знаете?
5. Дайте понятие организации подготовки производства.
6. Охарактеризуйте организацию транспортно-складского хозяйства.
7. Как составляется план материально-технического обеспечения?
8. Основные требования предъявляемые к условиям труда работников РОП?
9. Дайте определение производительности труда.
10. Научная организация труда это...
11. Что такое разделение и кооперация труда?
12. Организация заработной платы РОП.
13. Каким образом проводится анализ хозяйственной деятельности РОП?
14. Каким образом проводится технико-экономическая оценка уровня организации производства РОП?
15. Дайте характеристику производственной программы, план производства и реализации продукции РОП.
16. Как осуществить планирование загрузки постов обслуживания, имеющих различную производительность?
17. Этапы составления плана по труду и кадрам?
18. Этапы составления плана по себестоимости, прибыли и рентабельности?
19. Этапы составления финансового плана?
20. Определение серий выпуска изделий и партий деталей?
21. Определение размера незавершенного производства?
22. Этапы составления квартальных и месячных планов цехов.
23. Что такое хозяйственный расчет?
24. Что такое оперативно-производственный учет?
25. Значение авторемонтных предприятий.
26. Назовите основные отличия комплексных АТП от автообслуживающих и авторемонтных предприятий.

С.2. Темы докладов

1. Как определить срок окупаемости нового оборудования?
2. Назовите признаки непрерывно-поточного производства.

3. Как достичь синхронности всего потока?
4. Назовите преимущества непрерывно-поточного производства.
5. Назовите систему показателей качества продукции и услуг РОП и ПТБ.
6. Какие обобщающие показатели качества вы знаете?
7. Какие единичные показатели качества вы знаете?
8. Какие комплексные показатели качества вы знаете?
9. Какие интегральные показатели качества вы знаете?
10. Дайте характеристику системе стандартов качества.
11. Контроль качества продукции бывает ...
12. Для чего необходим входной контроль качества?
13. Назовите функции ремонтной службы.
14. Дайте характеристику системы планово-предупредительных ремонтов.
15. Назовите основными задачи технического нормирования труда.
16. Дайте характеристику первой категории ППР.
17. Дайте характеристику второй категории ППР
18. Дайте характеристику третьей категории ППР
19. Дайте характеристику составляющим времени работы по выполнению производственного задания.
20. Норма времени - это...
21. Виды технологических операций в РОП?
22. Какие управленческие функции запасов вы знаете?
23. Как влияет величина запасов на скорость оборота оборотных средств?

Блок D (промежуточный контроль)

Перечень вопросов и заданий для промежуточной аттестации (экзамен):

Вопросы для проверки уровня обученности ЗНАТЬ

1. Сущность организации производства на предприятиях АТП.
2. Организация основного и вспомогательного производства.
3. Механизмы управления производственными процессами в РОП и ПТБ.
4. Составляющие производственного процесса РОП и ПТБ.
5. Состав основного производства РОП и ПТБ.
6. Что включает в себя техническое, материальное и общее обслуживание РОП и ПТБ?
7. Типы производства. Техничко-экономические характеристики массового и серийного производств.
8. Производственный цикл. Из каких временных отрезков складывается длительность производственного цикла технического воздействия?
9. Признаки, синхронность и преимущества непрерывно-поточного производства.
10. Системы показателей качества продукции и услуг РОП и ПТБ. Обобщающие, единичные, комплексные и интегральные показатели качества.
11. Характеристика составляющих времени работы по выполнению производственного задания. Норма времени.
12. Виды технологических операций в РОП.
13. Что является задачей оперативно-календарного планирования? Назовите цель функционирования РОП.
14. Виды износа и разрушений деталей.
15. Как составляется план материально-технического обеспечения? Основные требования предъявляемые к условиям труда работников РОП?
16. Планирование загрузки постов обслуживания, имеющих различную производительность.
17. Определение серий выпуска изделий и партий деталей и размера незавершенного производства.
18. Что такое хозяйственный расчет и оперативно-производственный учет?
19. На чем основаны экономические и организационно-административные методы управления?
20. Какие процессы относятся к основному производству?
21. Какие процессы относятся к техническому обслуживанию?
22. Какие процессы относятся к материальному обслуживанию?
23. В чем важность четкого распределения функций и объемов управленческих работ по уровням управления?

24. Организация ремонтного хозяйства в АТП.
25. Характеристика специализации производств. Виды специализации.
26. Характеристика внутризаводского планирования.
27. Стадии производства в РОП и ПТБ. Виды технологических операций.
28. Чем отличается прерывная от непрерывной, последовательная от параллельной формы движения деталей?
29. Что такое поточная линия? Транспорт поточных линий. Назовите виды конвейеров.
30. Характеристика основных требований рациональной организации производства:
31. непрерывность; пропорциональность; параллельность; прямоточность; ритмичность.
32. Функции ремонтной службы. Характеристика системы планово-предупредительных ремонтов.
33. Организация заработной платы РОП.
34. Характеристика производственной программы, план производства и реализации продукции РОП.
35. Составление плана по труду и кадрам, по себестоимости, прибыли и рентабельности.
36. Этапы составления финансового плана.
37. Как происходит регистрация вновь созданного предприятия?
38. Какие принципы и методы управления вы знаете?
39. Какова продолжительность рабочего дня и рабочей недели? Как рассчитать годовой эффективный (полезный) фонд времени рабочего?
40. Дайте определение отказа и неисправности автомобиля.
41. Дайте определение эксплуатационной технологичности и ремонтной технологичности.
42. Перечислите методы изучения затрат рабочего времени.
43. Дайте характеристику тарифной и штатно-окладной системе.
44. Для чего необходим входной контроль качества?
45. Что такое кооперирование, концентрация, комбинирование?
46. Характеристика организационных структур аппарата управления предприятия.
47. Характеристика основных, вспомогательных, подсобных и побочных цехов.
48. Характеристика поточного производства.
49. Характеристика непрерывно-поточного производства.
50. Определение срока окупаемости нового оборудования.
51. Основные задачи технического нормирования труда. Характеристики первой, второй и третьей категории ППР.
52. Управленческие функции запасов. Как влияет величина запасов на скорость оборота оборотных средств?
53. Какие организационно-правовые формы хозяйствования АТП вы знаете?
54. Производительность труда. Научная организация труда. Разделение и кооперация труда.
55. Анализ хозяйственной деятельности РОП.
56. Техничко-экономическая оценка уровня организации производства РОП.
57. Составление квартальных и месячных планов цехов.
58. Основные отличия комплексных АТП от автообслуживающих и авторемонтных предприятий.
59. Какие виды автообслуживающих и авторемонтных предприятий вы знаете?
60. Характер деятельности отдела маркетинга.
61. Какие цехи называются основными, а какие вспомогательными?
62. Для чего проводится и что дает диагностика?
63. Для чего проводится и что ТО-1 и ТО-2?
64. Показатели оценки ремонтпригодности автомобиля.
65. Какую информацию предоставляет тарифно-квалификационный справочник?
66. Назовите применяемые методы диагностики.

Задания и задачи для проверки уровня обученности УМЕТЬ и ВЛАДЕТЬ:

1. За счет чего можно достичь сокращения длительности производственного цикла и наиболее эффективного использования оборудования и производственных площадей?
2. В каких случаях предприятие признается банкротом?
3. Что необходимо предпринять для максимального использования производственных мощностей РОП и ПТБ?
4. Охарактеризуйте порядок образования и ликвидации предприятий.
5. Дайте понятие организации подготовки производства. Охарактеризуйте организацию транспортно-складского хозяйства.

6. Охарактеризуйте логистику производственного процесса предприятия. Производственная логистическая информационная система.
7. Какими преимуществами обладают небольшие предприятия по сравнению с крупными?
8. Организационно-производственная структура технической эксплуатации автотранспортных средств.
9. Дайте определение производственной мощности РОП и ПТБ.
10. Назовите типы и основные характеристики конвейеров.
11. Охарактеризуйте логистику производственного процесса предприятия.
12. Что такое производственная логистическая информационная система?
13. Какие математические модели в производственной логистике вы знаете?
14. Дайте понятие организации подготовки производства.
15. Охарактеризуйте организацию транспортно-складского хозяйства.
16. Как составляется план материально-технического обеспечения?
17. Основные требования предъявляемые к условиям труда работников РОП?
18. Дайте определение производительности труда.
19. Научная организация труда это...
20. Что такое разделение и кооперация труда?
21. Организация заработной платы РОП.
22. Каким образом проводится анализ хозяйственной деятельности РОП?
23. Каким образом проводится технико-экономическая оценка уровня организации производства РОП?
24. Дайте характеристику производственной программы, план производства и реализации продукции РОП.
25. Как осуществить планирование загрузки постов обслуживания, имеющих различную производительность?

Задача 1. Одной из функций ИТС является организация производства технического обслуживания. С точки зрения экспертов, значимость этой функции составляет 0,25 (весовой показатель (доля) влияния на достижение цели ИТС). Оценить полноту реализации функции можно по двум относительным показателям:

Кто — отношение количества выполненных ТО к плановому.

Лто — отношение фактической периодичности к плановой.

Допустим, $K_{то} = 0,97$, $L_{то} = 0,88$.

Предположим, что помимо этой функции ИТС имеет еще две функции, значимости которых соответственно будут равны 0,25 и 0,5, а относительные показатели их реализации - соответственно 0,98 и 1,0.

Оценить организованность ИТС.

Задача 2. На АТП с численностью работающих 76 чел, из которых 45 водителей (численность административного персонала составляет 25% от общего числа работающих) происходит переход от IV класса по признаку управляемости ИТС к новому III, отличающемуся внедрением АСУ при планировании перевозочного процесса. Для обслуживания АСУ с 1 ноября (21 рабочий день) принимают на работу 4 человека.

Необходимо определить экономичность аппарата управления в натуральном и денежном выражениях, реализуемый в производстве экономический эффект, эффективность внедрения мероприятий по трем показателям.

Производительность ПС в ноябре составила 357 тыс. т-км. Расходы на содержание аппарата управления в ноябре составляет 720 тыс. руб, а выработка одного работающего 168 ч., что на 8 часов меньше, чем в октябре. Себестоимость часа работы в октябре составила 200 руб, а в ноябре — 210 руб. Доходная ставка — 210 руб. Ен = 15%. Стоимость производственных фондов после внедрения мероприятия увеличилась на 125 тыс. руб., а себестоимость работы на весь автопарк уменьшилась на 42 тыс. т-км.

Пример построения билета промежуточной аттестации (экзамен):

ЭКЗАМЕНАЦИОННЫЙ БИЛЕТ ПРОМЕЖУТОЧНОГО КОНТРОЛЯ №

1. *Вопрос для проверки уровня обученности ЗНАТЬ*
Организация основного и вспомогательного производства.
2. *Задача для проверки уровня обученности УМЕТЬ*
Охарактеризуйте логистику производственного процесса предприятия.
Производственная логистическая информационная система..
3. *Задание для проверки уровня обученности ВЛАДЕТЬ*
Задание на составление структурной схемы управления РОП и ПТБ.

Раздел 4. Методические материалы, определяющие процедуры оценивания знаний, умений, навыков и (или) опыта деятельности, характеризующих этапы формирования компетенций

Описание показателей и критериев оценивания компетенций, описание шкал оценивания

1. Фронтальный опрос.

В рамках дисциплины «Организационно-производственная структура транспорта» опрос проводится фронтальным методом в устной форме беседы с группой, сочетая его с повторением пройденной темы, как средство для закрепления знаний. Вопросы ставятся таким образом, чтобы ответ имел краткую форму, чтобы последующий вопрос был продолжением предыдущего, для того, чтобы раскрыть все вопросы изученной темы. В результате в активную умственную работу вовлекаются почти все студенты группы, оценка ставится всем участвующим в обсуждении в зависимости от активности каждого и правильности и глубины ответов.

В рамках опроса охватываются темы: «Основное производство и ее структура», «Дополнительное производство и ее структура», «Вспомогательное производство и ее структура», «Ремонтно-обслуживающие предприятия», «Автотранспортное предприятие».

Шкала оценивания устного опроса:

Этап (уровень) освоения компетенции	Планируемые результаты обучения (показатели достижения заданного уровня освоения компетенции)	Критерии оценивания результатов обучения				
		1 (0 – 30 баллов)	2 (31 – 59 баллов)	3 (60 – 69 баллов)	4 (70 – 84 баллов)	5 (85 – 100 баллов)
<p>Первый этап (уровень) освоения Способен Понимать производственную структуру предприятия автотранспорта, элементы производственной структуры, функциональные подразделения предприятия автотранспорта.</p>	<p><u>Знать ПК-29:</u> Структуру производства автотранспортных предприятий, элементы производственной структуры, функциональные Подразделения Предприятий Транспорта.</p> <p align="center"><i>З (ПК-29) - 1</i></p>	Не знает	Не имеет четкого представления о структуре производства автотранспортных предприятий, элементы производственной структуры, функциональные подразделения предприятий транспорта	Имеет представление о структуре производства автотранспортных предприятий, элементы производственной структуры, функциональные подразделения предприятий транспорта	Знает структуру производства автотранспортных предприятий, функциональные подразделения предприятий АТП, структуру ремонтных предприятий АТП	Способен свободно ориентироваться в производственной деятельности автотранспортных предприятий, знает структуру АТП и ремонтных предприятий АТП
	<p><u>Уметь ПК-29:</u> Пользоваться Знаниями о структуре транспорта и основными факторами производственного процесса определяющие характер производства. Уметь классифицировать производственный процесс.</p> <p align="center"><i>У (ПК-29) - 1</i></p>	Не умеет	Не знает структуру транспорта и основные факторы производственного процесса определяющие характер производства. Не уметь классифицировать производственный процесс	Умеет пользоваться знаниями о структуре транспорта и основными факторами производственного процесса определяющие характер производства. Уметь пользоваться знаниями о структуре транспорта и основными факторами производственного процесса определяющие характер производства. Уметь	Способен понимать производственную структуру предприятия автотранспорта, элементы производственной структуры, функциональные подразделения предприятия автотранспорта.	Свободно ориентируется в структуре транспортных предприятий, умеет самостоятельно предложить организацию работ АТП и его ремонтных предприятий

			ый процесс.	классифицировать производственный процесс.		
	<p>Владеть ПК-29: Знаниями по функциональной структуре управления производством автотранспорта, информацией об организации производственного процесса.</p> <p><i>В(ПК-29) -1</i></p>	Не владеет	Не владеет знаниями по функциональной структуре управления производством автотранспорта, информацией об организации производственного процесса.	Способен излагать основы функциональную структуру управления производством автотранспорта, информации об организации производственного процесса.	Владеет знаниями по функциональной структуре управления производством автотранспорта, информацией об организации производственного процесса.	Способен дать собственную оценку изучаемого материала, оценить применения функциональной структуры управления производством автотранспорта, информации об организации производственного процесса.
<p>Второй этап (уровень) освоения Анализировать работу автотранспортного предприятия по</p>	<p>Знать ПК-29: Производственную деятельность автотранспортного предприятия, ремонтного обслуживающего предприятия, производственно технической базы АТП,</p> <p><i>3 (ПК-29) - 2</i></p>	Не знает	Допускает грубые ошибки в понимании основ производственной деятельности автотранспортного предприятия, ремонтно-обслуживающего предприятия, производственно-технической базы АТП,	Может изложить некоторые понятия производственную деятельность автотранспортного предприятия, ремонтно-обслуживающего предприятия, производственно-технической базы АТП,	Знает основы производственной деятельности автотранспортного предприятия, ремонтно-обслуживающего предприятия, производственно-технической базы АТП,	Свободно излагает основы производственной деятельности автотранспортного предприятия, ремонтно-обслуживающего предприятия, производственно-технической базы АТП,
	<p>Уметь ПК-29: Анализировать работу автотран-</p>	Не умеет	Не способен анализировать	Имеет способность понимать	Свободно излагает работу	Аргументировано анализирует

<p>технической эксплуатации, ремонтно-обслуживающего предприятия в системе АТП, производственно-технической базы</p>	<p>спортного предприятия по технической эксплуатации, ремонтно-обслуживающего предприятия в системе АТП, производственно-технической базы.</p> <p><i>У (ПК-29) - 2</i></p>		<p>ровать работу автотранспортного предприятия по технической эксплуатации, ремонтно-обслуживающего предприятия в системе АТП, производственно-технической базы.</p>	<p>работу автотранспортного предприятия по технической эксплуатации, ремонтно-обслуживающего предприятия в системе АТП, производственно-технической базы.</p>	<p>автотранспортного предприятия по технической эксплуатации, ремонтно-обслуживающего предприятия в системе АТП, производственно-технической базы.</p>	<p>работу автотранспортного предприятия по технической эксплуатации, ремонтно-обслуживающего предприятия в системе АТП, производственно-технической базы.</p>
	<p><u>Владеть ПК-29:</u> Знаниями об организации производственного процесса, о типах производства, принципах организации производственного процесса, об управлении технологическими процессами</p> <p><i>В (ПК-29) – 2</i></p>	<p>Не владеет</p>	<p>Недостаточно понимает организации производственного процесса, о типах производства, принципах организации и производственного процесса, об управлении технологическими процессами</p>	<p>Неполностью владеет знаниями об организации производственного процесса, о типах производства, принципах организации производственного процесса, об управлении технологическими процессами</p>	<p>Свободно владеет знаниями об организации производственного процесса, о типах производства, принципах организации производственного процесса, об управлении технологическими процессами</p>	<p>Способен сравнивать варианты организации производственного процесса, о типах производства, принципах организации производственного процесса, об управлении технологическими процессами</p>
	<p><u>Знать ПК-29:</u> Организацию работ в ремонтно-обслуживающем предприятии и производственно-технической базе автотранспорт-</p>	<p>Не знает</p>	<p>Не способен изложить организацию работ в ремонтно-обслуживающем предприятии</p>	<p>Слабо знает организацию работ в ремонтно-обслуживающем предприятии и</p>	<p>Знает организацию работ в ремонтно-обслуживающем предприятии и производствен</p>	<p>Свободно излагает работу в ремонтно-обслуживающем предприятии и производстве</p>

<p>Третий этап (уровень) освоения Способен использовать базовые теоретические знания по организации основного производства, вспомогательного производства, труда и заработной платы, по планированию развитию РОП и ПТБ</p>	<p>ного предприятия, структуру основного и вспомогательного производства, организацию труда и заработной платы работников АТП, принципы планирования и развития АТП</p> <p>3 (ПК-29) - 3</p>		<p>тии и производственно-технической базе автотранспортного предприятия, структуру основного и вспомогательного производства</p>	<p>производственно-технической базы автотранспортного предприятия, структуру основного и вспомогательного производства, организацию труда и заработной платы</p>	<p>но технической базы автотранспортного предприятия, структуру основного и вспомогательного производства, организацию труда и заработной платы работников АТП,</p>	<p>нно-технической базы автотранспортного предприятия, структуру основного и вспомогательного производства, организацию труда и заработной платы работников АТП,</p>
	<p>Уметь ПК-29: Использовать базовые теоретические знания по организации основного производства, вспомогательного производства, труда и заработной платы, по планированию развитию РОП и ПТБ</p> <p>У (ПК-29) – 3</p>	<p>Не умеет</p>	<p>Не умеет использовать базовые теоретические знания по организации основного производства, вспомогательного производства, труда и заработной платы, по планированию развитию РОП и ПТБ</p>	<p>Имеет общее понятие организации и основного производства, вспомогательного производства, труда и заработной платы, по планированию развитию РОП и ПТБ</p>	<p>Умеет анализировать организацию основного производства, вспомогательного производства, труда и заработной платы, работ по планированию развитию РОП и ПТБ</p>	<p>Самостоятельно умеет использовать базовые теоретические знания по организации основного производства, вспомогательного производства, труда и заработной платы, по планированию развитию РОП и ПТБ</p>
	<p>Владеть ПК-29: Знаниями о структуре и организации производства предприятий автотранспорта, ремонтно обслуживающего предприятия,</p>	<p>Не владеет</p>	<p>Не владеет знаниями о структуре и организации производства предприятий автотранс-</p>	<p>Владеет общими понятиями о структуре и организации производства предприятий автотранс-</p>	<p>Владеет знаниями о научных и методических основ о структуре и организации производства предприятий автотранспор-</p>	<p>Свободно владеет знаниями о структуре и организации производства предприятий автотранспорта, ремонтно обслужива-</p>

	планировании деятельности и организации труда и зарплаты работникам АТП В (ПК-29) - 3		порта, ремонтно-обслуживающего предприятия, планировании деятельности	тий автотранспорта, ремонтно-обслуживающего предприятия,	та, ремонтно-обслуживающего предприятия, планировании деятельности и организации труда и зарплаты	ющего предприятия, планировании деятельности и организации труда и зарплаты работникам АТП
--	---	--	---	--	---	--

Шкала оценивания заданий на практических занятиях - текущий контроль.

Диапазон баллов от 0 до 7.

При оценке заданий на лабораторно- практических занятиях используются следующие критерии:

- Умение формировать и применять полученные знания на практике.
- Умение выработать при решении практических заданий таких профессионально значимых качеств, как самостоятельность, ответственность, точность, творческая инициатива.

1. Знание основных процессов изучаемой предметной области, глубина и полнота раскрытия вопроса.
2. Владение терминологическим аппаратом и использование его при ответе.
3. Умение объяснить сущность явлений, событий, процессов, делать выводы и обобщения, давать аргументированные ответы.
4. Владение монологической речью, логичность и последовательность ответа, умение отвечать на поставленные вопросы, выражать свое мнение по обсуждаемой проблеме.

Отметкой **(6-7 баллов)** оценивается ответ, который показывает прочные знания основных вопросов организации работ в предприятиях автотранспорта и их ремонт, отличается глубиной и полнотой раскрытия темы; владение терминологическим аппаратом; умение объяснять сущность явлений, процессов, делать выводы и обобщения, давать аргументированные ответы, приводить примеры; свободное владение монологической речью, логичность и последовательность ответа.

Отметкой **(4-5 баллов)** оценивается ответ, обнаруживающий прочные знания основных вопросов организации работ в предприятиях автотранспорта и их ремонт, отличается глубиной и полнотой раскрытия темы; владение терминологическим аппаратом; умение объяснять сущность явлений, процессов, делать выводы и обобщения, давать аргументированные ответы, приводить примеры; свободное владение монологической речью, логичность и последовательность ответа. Однако допускается одна - две неточности в ответе.

Отметкой **(2-3 баллов)** оценивается ответ, свидетельствующий в основном о знании основных вопросов организации работ в предприятиях автотранспорта и их ремонт, отличающийся недостаточной глубиной и полнотой раскрытия темы; знанием основных вопросов теории; слабо сформированными навыками анализа явлений, процессов, недостаточным умением давать аргументированные ответы и приводить примеры; недостаточно свободным владением монологической речью, логичностью и последовательностью ответа. Допускается несколько ошибок в содержании ответа.

Отметкой **(1 балл)** оценивается ответ, обнаруживающий незнание основных вопросов организации работ в предприятиях автотранспорта и их ремонт, отличающийся

неглубоким раскрытием темы; незнанием основных вопросов теории, несформированными навыками анализа явлений, процессов; неумением давать аргументированные ответы, слабым владением монологической речью, отсутствием логичности и последовательности. Допускаются серьезные ошибки в содержании ответа.

Отметкой **(0 баллов)** оценивается ответ, при котором студент демонстрирует непонимание заданий или нет ответа и даже не было попытки выполнения задания.

Шкала оценивания реферата - рубежный контроль.

Диапазон от 0 до 7 баллов.

Содержание	Баллы
Во введении четко сформулирован тезис, соответствующий теме реферата, выполнена задача заинтересовать читателя. Выполнено деление текста на введение, основную часть и заключение. В основной части логично, связно и полно доказывается выдвинутый тезис. Заключение содержит выводы, логично вытекающее из содержания основной части. Все требования, предъявляемые к реферату выполнены. При защите реферата демонстрирует полное понимание проблемы и для выражения своих мыслей использует термины и определения.	7
Во введении четко сформулирован тезис, соответствующий теме реферата, в известной мере выполнена задача заинтересовать читателя. В основной части логично, связно, но недостаточно полно доказывается выдвинутый тезис. Заключение содержит выводы, логично вытекающее из содержания основной части. При защите реферата демонстрирует понимание проблемы и для выражения своих мыслей использует термины и определения.	5-6
Во введении тезис сформулирован не четко и не вполне соответствует теме реферата. В основной части выдвинутый тезис доказывается недостаточно убедительно и последовательно. Заключение не полностью соответствуют содержанию основной части. При защите реферата демонстрирует не полное понимание проблемы и язык работы в целом не соответствует уровню бакалавра.	3-4
Во введении тезис отсутствует или не соответствует теме реферата. В основной части нет логичного последовательного раскрытия темы. Заключение не вытекают из основной части. При защите реферата демонстрирует полное непонимание проблемы и язык работы можно оценить, как «примитивный».	1-2
Работа отсутствует или написана не по теме.	0

Шкала оценивания доклада - рубежный контроль

Диапазон от 0 до 7 баллов.

Содержание	Баллы
Соответствие теме. Наличие основной темы в вводной части и обращенность вводной части к аудитории. Развитие темы в основной части (раскрытие основных положений через систему аргументов, подкрепленных фактами, примерами и т.д.)	3

Наличие выводов, соответствующих теме и содержанию основной части	
Правильность и точность речи во время доклада. Широта кругозора, ответы на вопросы. Соблюдение регламента.	2
Текст доклада написан коротко, хорошо и сформированные идеи ясно изложены и структурированы. Доклад представлен в логической последовательности.	1
Деление текста на введение, основную часть и заключение Логичный и понятный переход от одной части к другой, а также внутри частей	1

Шкала оценивания промежуточного контроля (экзамен)

При оценке устных ответов на проверку уровня обученности ЗНАТЬ учитываются следующие критерии:

1. Знание основных процессов изучаемой предметной области, глубина и полнота раскрытия вопроса.
2. Владение терминологическим аппаратом и использование его при ответе.
3. Умение объяснить сущность явлений, событий, процессов, делать выводы и обобщения, давать аргументированные ответы.
4. Владение монологической речью, логичность и последовательность ответа, умение отвечать на поставленные вопросы, выражать свое мнение по обсуждаемой проблеме.

Отметкой (16-20 баллов) оценивается ответ, который показывает прочные знания о структуре ремонтно-обслуживающих и автотранспортных предприятий и их функциональный анализ.

Отметкой (10-15 баллов) оценивается ответ, который показывает хорошие знания по структуре ремонтно-обслуживающих и автотранспортных предприятий и их функциональный анализ.

Отметкой (6-10 баллов) оценивается ответ, который показывает не достаточно хорошие знания по структуре ремонтно-обслуживающих и автотранспортных предприятий и их функциональный анализ.

Отметкой (1-5 баллов) оценивается ответ, который показывает очень слабые знания по структуре ремонтно-обслуживающих и автотранспортных предприятий и их функциональный анализ.

При оценке ответов на проверку уровня обученности УМЕТЬ и ВЛАДЕТЬ учитываются следующие критерии:

Отметкой (8-10 баллов) оценивается ответ, при котором студент ставит постановку проблемы собственными словами; свободно ориентируется в структуре транспортных предприятий, умеет самостоятельно предложить организацию работ АТП и его ремонтных предприятий. Аргументировано анализирует работу автотранспортного предприятия по технической эксплуатации, ремонтно-обслуживающего предприятия в системе АТП, производственно-технической базы.

Самостоятельно умеет использовать базовые теоретические знания по организации основного производства, вспомогательного производства, труда и заработной платы, по планированию развитию РОП и ПТБ. Способен

дать собственную оценку изучаемого материала, оценить применения функциональной структуры управления

производством автотранспорта, информации об организации производственного процесса. Способен сравнивать

варианты организации производственного процесса, о типах производства, принципах организации производственного процесса, об управлении технологическими процессами.

Свободно владеет знаниями о структуре и организации производства предприятий автотранспорта, ремонтно - обслуживающего предприятия, планировании деятельности

и организации труда и зарплаты работникам АТП.

Свободно ориентируется и владеет организацией работ в ремонтных предприятиях транспорта и эксплуатации транспорта.

Отметкой (4-7 баллов) оценивается ответ, при котором студент ставит постановку проблемы собственными словами, но не оценивает альтернативные решения проблемы; Способен понимать производственную структуру предприятия автотранспорта, элементы производственной структуры, функциональные подразделения предприятия автотранспорта. Свободно излагает работу автотранспортного предприятия по технической эксплуатации, ремонтно-обслуживающего предприятия в системе АТП, производственно-технической базы. Умеет анализировать организацию основного производства, вспомогательного производства, труда и заработной платы, работ по планированию развитию РОП и

ПТБ. Владеет знаниями по функциональной структуре управления производством автотранспорта, информацией об организации производственного процесса. Свободно владеет знаниями об организации производственного процесса, о типах производства, принципах организации производственного процесса, об управлении технологическими процессами. Владеет знаниями о научных и методических основ о структуре и организации производства предприятий автотранспорта, ремонтно-обслуживающего предприятия, планировании деятельности и организации труда и зарплаты.

Демонстрирует значительное понимание проблемы. Большинство требований, предъявляемых к заданию выполнены.

Отметкой (1-3 балла) оценивается ответ, при котором студент не ставит постановку проблемы собственными словами и не оценивает решения проблемы; слабо умеет пользоваться знаниями о структуре транспорта и основными факторами производственного процесса определяющие характер производства. Уметь классифицировать производственный процесс. Слабо понимает работу автотранспортного предприятия по технической эксплуатации, ремонтно-обслуживающего предприятия в системе АТП, производственно-технической базы. Имеет только общее понятие организации основного производства, вспомогательного производства, труда и заработной платы, по планированию развитию РОП и ПТБ. Недостаточно способен излагать основы функциональную структуру управления

производством автотранспорта, информации об организации производственного процесса. Не полностью владеет знаниями об организации производственного процесса, о типах производства, принципах организации производ-ственного процесса, об управлении технологическими процессами. Недостаточно владеет общими понятиями знаниями о структуре и организации производства предприятий автотранспорта, ремонтно-обслуживающего предприятия.

Демонстрирует частичное или небольшое понимание проблемы. Многие требования, предъявляемые к заданию, не выполнены.

Отметкой (0 баллов) оценивается ответ, при котором студент демонстрирует непонимание проблемы или нет ответа и даже не было попытки решить задачу.

Раздел 5. Методические указания для обучающегося по освоению дисциплины / практики и выполнению контрольных заданий

Методические рекомендации студентам.

Изучение дисциплины осуществляется в четырех формах:

- 1) посещение лекций;
- 2) решение практических задач на практических занятиях;
- 4) закрепление пройденного материала;
- 5) самостоятельная подготовка.

В процессе аудиторных занятий студенты знакомятся с теоретико-методологическими основами изучаемой дисциплины. Важным условием освоения теоретических знаний является ведение конспектов лекций. Необходимо осмысливание и усвоение терминологии изучаемой дисциплины и важнейших количественных констант. Материалы лекционных курсов следует своевременно подкреплять проработкой соответствующих разделов в учебниках, учебных пособиях, научных статьях и монографиях (см. список литературы).

Дополнительная проработка изучаемого материала проводится на практических занятиях, закрепление пройденного материала осуществляется при выполнении лабораторно-практических работ. При изучении программного материала две третьих общего объема учебной нагрузки бакалавров приходится на самостоятельную работу, которую необходимо выполнять по всем разделам программы в форме изучения рекомендуемой основной и дополнительной литературы, самостоятельных занятий по подбору и анализу литературных источников, выполнению рефератов и докладов. Самостоятельная работа может осуществляться в виде проработки теоретических и практических материалов в учебном помещении оснащенном компьютерами, подключенными к сети «Интернет» с обеспечением доступа в электронную информационно - образовательную среду университета, а также написания рефератов и докладов, выполнения практических заданий, работы в библиотеках и т.п. Обучающиеся должны соблюдать дисциплину, вовремя приходить на занятия, осуществлять должную подготовку к ним, сдавать домашние задания и готовиться к практическим работам, проявлять активность на занятиях. Во время изучения учебной дисциплины текущий контроль знаний студентов осуществляется путем систематического опроса на практических занятиях, проверки результатов выполнения самостоятельных работ. В ходе проведения всех видов занятий значительное место уделяется активизации самостоятельной работы студентов с целью углубленного освоения разделов программы и формирования навыков самообразования.

ТРЕБОВАНИЯ К ОФОРМЛЕНИЮ РЕФЕРАТА

Реферат должен быть выполнен в программе Microsoft Word. Распечатан на одной стороне листа стандартного формата – А4. Поля страницы: левое – 30 мм, правое – 10 мм, верхнее и нижнее – по 20 мм. Выравнивание текста – по ширине. Красная строка оформляется на одном уровне на всех страницах реферата. Отступ красной строки равен 1,25 см. Шрифт основного текста – Times New Roman. Размер – 14 п. Цвет – черный. Интервал между строками – полуторный. Оформление заголовков. Названия глав прописываются полужирным (размер – 16 п.), подзаголовки также выделяют жирным (размер – 14 п.). Точки в конце заголовков не ставится. Подчеркивать заголовок не нужно! Названия разделов и подразделов прописывают заглавными буквами (ВВЕДЕНИЕ, ЗАКЛЮЧЕНИЕ). Интервалы после названий и подзаголовков. Между названием главы и основным текстом необходим интервал в 2,5 пункта. Интервал между подзаголовком и текстом – 2 п. Между названиями разделов и подразделов оставляют двойной интервал. Нумерация страниц ставится внизу страницы по центру. Отсчет ведется с титульного листа, но сам лист не нумеруют. Используются арабские цифры. Примечания располагают на той же странице, где сделана сноска. Они заключаются в скобки. Авторская пунктуация и грамматика сохраняется. Главы нумеруются римскими цифрами (Глава I, Глава II), параграфы – арабскими (1.1, 1.2). Структура реферата:- Титульный лист;- Оглавление;- Введение;- Основная часть;- Заключение; Список использованной литературы (библиография). Объем реферата – 20-30 страниц.

ПОДГОТОВКА ДОКЛАДА

Устное выступление-доклад должен представлять собой не пересказ чужих мыслей, а попытку самостоятельной проблематизации и концептуализации определенной, достаточно узкой и конкретной темы. Все имеющиеся в работе сноски тщательно выверяются и снабжаются «адресами». Недопустимо включать в свою работу выдержки из работ других авторов без указания на это, пересказывать чужую работу близко к тексту без отсылки к ней, использовать чужие идеи без указания первоисточника. Это касается и источников, найденных в Интернете. Необходимо указывать полный адрес сайта. Все случаи плагиата должны быть исключены. В конце работы дается исчерпывающий список всех использованных источников.

Порядок выполнения доклада:

- 1) подготовка плана доклада;
- 2) работа с источниками и литературой, сбор материала;
- 3) написание текста доклада;
- 4) оформление рукописи и предоставление ее преподавателю до начала доклада, что определяет готовность студента к выступлению;
- 5) выступление с докладом, ответы на вопросы.

Тематика доклада предлагается преподавателем в ФОС.

Основные этапы подготовки доклада:

- 1) выбор темы;
- 2) консультация преподавателя;
- 3) подготовка плана доклада;
- 4) работа с источниками и литературой, сбор материала;
- 5) написание текста доклада;
- 6) оформление рукописи и предоставление ее преподавателю до начала доклада, что определяет готовность студента к выступлению;
- 7) выступление с докладом, ответы на вопросы.

Тематика доклада предлагается преподавателем в ФОС.

МЕТОДИЧЕСКИЕ РЕКОМЕНДАЦИИ ПРИ ВЫПОЛНЕНИИ ЗАДАНИЙ НА ПРАКТИЧЕСКИХ ЗАНЯТИЯХ. Практические занятия проводятся после изучения соответствующих разделов и тем лекционных занятий. Выполнение обучающимися заданий на практических занятиях позволяет им понять, где и когда изучаемые теоретические положения и практические умения могут быть использованы в будущей практической деятельности.

Цель практических занятий: формирование практических умений и навыков, необходимых в последующей профессиональной деятельности.

Задачи практических занятий:

- обобщить, систематизировать, углубить, закрепить полученные теоретические знания по конкретным темам дисциплин профессионального цикла;
 - формировать умения применять полученные знания на практике;
 - выработать при решении практических заданий таких профессионально значимых качеств, как самостоятельность, ответственность, точность, творческая инициатива.
- На практических занятиях обучающиеся овладевают первоначальными профессиональными умениями и навыками, которые в дальнейшем закрепляются и совершенствуются в процессе производственно-технологической и преддипломной практики и научно-исследовательской работы.

