

МИНИСТЕРСТВО НАУКИ И ВЫСШЕГО ОБРАЗОВАНИЯ РОССИЙСКОЙ ФЕДЕРАЦИИ,  
МИНИСТЕРСТВО ОБРАЗОВАНИЯ И НАУКИ КЫРГЫЗСКОЙ РЕСПУБЛИКИ

ГОУ ВПО Кыргызско-Российский Славянский университет  
имени первого Президента Российской Федерации Б.Н. Ельцина



## Макроэкономика

### рабочая программа дисциплины (модуля)

Закреплена за кафедрой **Экономической теории**

Учебный план Направление подготовки 38.04.01 - РФ, 580100 - КР  
Для всех профилей

Квалификация **магистр**

Форма обучения **очная**

Общая трудоемкость **2 ЗЕТ**

Часов по учебному плану 64  
в том числе:  
аудиторные занятия 18  
самостоятельная работа 45,9

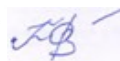
Виды контроля в семестрах:  
зачеты с оценкой 1

Распределение часов дисциплины по семестрам

Семестр (<Курс>.<Семестр на курсе>)	1 (1.1)		Итого	
	16			
Неделя	УП	РП	УП	РП
Лекции	8	8	8	8
Практические	10	10	10	10
Контактная работа в период теоретического обучения	0,1	0,1	0,1	0,1
В том числе инт.	8	8	8	8
Итого ауд.	18	18	18	18
Контактная работа	18,1	18,1	18,1	18,1
Сам. работа	45,9	45,9	45,9	45,9
Итого	64	64	64	64

Программу составил(и):

д.э.н., профессор, Гусева В. И.; к.э.н., доцент, Гусева Ю.В.



Рабочая программа дисциплины

**Макроэкономика**

разработана в соответствии с ФГОС 3++:

Федеральный государственный образовательный стандарт высшего образования - магистратура по направлению подготовки 38.04.01 Экономика (приказ Минобрнауки России от 11.08.2020 г. № 939)

составлена на основании учебного плана:

Направление подготовки 38.04.01 - РФ, 580100 - КР Экономика

утвержденного учёным советом вуза от 28 октября протокол №2

Рабочая программа одобрена на заседании кафедры

**Экономической теории**

Протокол от 1312.2024 г. № 2

Срок действия программы: 2024-2029 уч.г.

Зав. кафедрой Кумсков Г.В.



Визирование РПД для исполнения в очередном учебном году

Председатель УМС  
29 08 2025 г.

*Михайлов*

Рабочая программа пересмотрена, обсуждена и одобрена для исполнения в 2025-2026 учебном году на заседании кафедры

Протокол от 27 08 2025 г. № 1

Зав. кафедрой

*Кумсков*

Визирование РПД для исполнения в очередном учебном году

Председатель УМС  
\_\_\_\_\_ 2026 г.

Рабочая программа пересмотрена, обсуждена и одобрена для исполнения в 2026-2027 учебном году на заседании кафедры

Протокол от \_\_\_\_\_ 2026 г. № \_\_\_\_\_

Зав. кафедрой \_\_\_\_\_

Визирование РПД для исполнения в очередном учебном году

Председатель УМС  
\_\_\_\_\_ 2027 г.

Рабочая программа пересмотрена, обсуждена и одобрена для исполнения в 2027-2028 учебном году на заседании кафедры  
**Экономической теории**

Протокол от \_\_\_\_\_ 2027 г. № \_\_\_\_\_  
Зав. кафедрой д.э.н., проф. Кумсков Г.В.

Визирование РПД для исполнения в очередном учебном году

Председатель УМС  
\_\_\_\_\_ 2028 г.

Рабочая программа пересмотрена, обсуждена и одобрена для исполнения в 2028-2029 учебном году на заседании кафедры  
**Экономической теории**

Протокол от \_\_\_\_\_ 2028 г. № \_\_\_\_\_  
Зав. кафедрой д.э.н., проф. Кумсков Г.В.

**1. ЦЕЛИ ОСВОЕНИЯ ДИСЦИПЛИНЫ**

1.1	формирование у студента научного экономического мировоззрения, умения применять теоретический аппарат для анализа макроэкономических проблем, повышение общекультурного уровня магистрантов.
1.2	Для достижения цели ставятся задачи:
1.3	развитие способностей воспринимать и критически оценивать изменения в текущей экономической ситуации;
1.4	самостоятельно овладевать новыми экономическими знаниями на базе полученной подготовки;
1.5	приобретение практических навыков анализа и интерпретации показателей на макро- уровне;
1.6	понимание сущности и содержания бюджетно-налоговой, денежно-кредитной и инвестиционной политики.
1.7	получение навыков по применению теоретических знаний для анализа экономической ситуации на макро- уровне.

**2. МЕСТО ДИСЦИПЛИНЫ В СТРУКТУРЕ ООП**

Цикл (раздел) ООП:	ФТД.В
<b>2.1</b>	<b>Требования к предварительной подготовке обучающегося:</b>
2.1.1	Микроэкономика
2.1.2	Микроэкономика (продвинутый уровень)
2.1.3	Профессиональный иностранный язык
<b>2.2</b>	<b>Дисциплины и практики, для которых освоение данной дисциплины (модуля) необходимо как предшествующее:</b>
2.2.1	Макроэкономика (продвинутый уровень)
2.2.2	Экономический анализ (продвинутый уровень)
2.2.3	Эконометрика (продвинутый уровень)

**3. КОМПЕТЕНЦИИ ОБУЧАЮЩЕГОСЯ, ФОРМИРУЕМЫЕ В РЕЗУЛЬТАТЕ ОСВОЕНИЯ ДИСЦИПЛИНЫ (МОДУЛЯ)**

<b>ОПК-1: Способен применять знания (на продвинутом уровне) фундаментальной экономической науки при решении практических и (или) исследовательских задач;</b>	
<b>Знать:</b>	
Уровень 1	современные научные достижения; способы и методы формирования теоретического знания при решении прикладных задач
<b>Уметь:</b>	
Уровень 1	применять современные методы расчета и анализа показателей, характеризующих деятельность организации при решении прикладных задач
<b>Владеть:</b>	
Уровень 1	практическими навыками сбора и анализа данных при решении прикладных задач

**В результате освоения дисциплины обучающийся должен**

<b>3.1</b>	<b>Знать:</b>
3.1.1	сущность ликвидной инвестиционной ловушки
3.1.2	платежный баланс
3.1.3	валютный курс
3.1.4	теории международной торговли
<b>3.2</b>	<b>Уметь:</b>
3.2.1	выявлять последствия проведения фискальной политики и увеличения налоговой нагрузки
3.2.2	анализировать современные инструменты кредитно-денежной политики и условия их применения в КР
<b>3.3</b>	<b>Владеть:</b>
3.3.1	методикой оценки и анализа последствий экономических шоков совокупного спроса и предложения в краткосрочном и долгосрочном периодах
3.3.2	владение теоретическими и практическими аспектами проведения кредитно-денежной политики на современном этапе развития экономики
3.3.3	владение теоретическими и практическими аспектами проведения налогово-бюджетной политики
3.3.4	методикой расчёта и анализа мультипликаторов

**4. СТРУКТУРА И СОДЕРЖАНИЕ ДИСЦИПЛИНЫ (МОДУЛЯ)**

Код занятия	Наименование разделов и тем /вид занятия/	Семестр / Курс	Часов	Компетенции	Литература	Инте ракт.	Пр. подг.	Примечание
-------------	---	----------------	-------	-------------	------------	------------	-----------	------------

	<b>Раздел 1. Макроэкономическое равновесие на товарном и денежном рынке. Модель IS- LM</b>							
1.1	Условия совместного равновесия на товарного и денежного рынков. Модель IS- LM /Лек/	1	1	ОПК-1	Л1.1	1		Перевернутая лекция
1.2	Условия совместного равновесия на товарного и денежного рынков. Модель IS- LM /Пр/	1	1	ОПК-1	Л1.1Л2.2	1		графики
1.3	Относительная эффективность бюджетно-налоговой и кредитно-денежной политики /Ср/	1	2	ОПК-1	Л2.2 Л2.5			
	<b>Раздел 2. Макроэкономические модели экономического роста и социальная политика</b>							
2.1	Экономический рост: понятие и факторы /Лек/	1	1	ОПК-1	Л1.2Л2.2	1		лекция- собеседование
2.2	Экономический рост: понятие и факторы /Пр/	1	1	ОПК-1	Л1.1Л2.2	1		кейс
2.3	Темпы экономического роста: адекватные темпы экономического роста : /Ср/	1	7,9	ОПК-1	Л1.1Л2.3			
2.4	Теории и модели экономического роста: краткий обзор /Лек/	1	1	ОПК-1	Л1.1			
2.5	Теории и модели экономического роста: краткий обзор /Пр/	1	1	ОПК-1	Л1.1Л2.2			
2.6	Эндогенные модели экономического роста /Ср/	1	6	ОПК-1	Л2.2 Л2.4			
	<b>Раздел 3. Платежный баланс страны и обменный курс валют</b>							
3.1	Платежный баланс. Влияние макроэкономической политики на состояние платежного баланса /Лек/	1	1	ОПК-1	Л1.1Л2.5	1		лекция- дискуссия
3.2	Платежный баланс. Влияние макроэкономической политики на состояние платежного баланса /Пр/	1	1	ОПК-1	Л1.1Л2.5	1		кейс
3.3	Дефицит и кризис платежного баланса /Ср/	1	10	ОПК-1	Л1.1Л2.5			
3.4	Валютный рынок. Система гибких и фиксированных валютных курсов /Лек/	1	3	ОПК-1	Л1.1Л2.1	1		лекция-с запланированны ми ошибками
3.5	Валютный рынок. Система гибких и фиксированных валютных курсов /Пр/	1	4	ОПК-1	Л1.1Л2.1	1		кейс
3.6	Сравнительная эффективность режимов гибких и фиксированных валютных курсов /Ср/	1	10	ОПК-1	Л1.1Л2.1			

3.7	Воздействие макроэкономической политики на динамику равновесного реального валютного курса /Лек/	1	1	ОПК-1	Л1.1Л2.5			
3.8	Воздействие макроэкономической политики на динамику равновесного реального валютного курса /Пр/	1	2	ОПК-1	Л1.1Л2.5			
3.9	Стерилизация изменения валютных резервов /Ср/	1	10	ОПК-1	Л1.1Л2.5			
3.10	/КрТО/	1	0,1	ОПК-1				

## 5. ФОНД ОЦЕНОЧНЫХ СРЕДСТВ

### 5.1. Контрольные вопросы и задания

Вопросы для проверки уровня обученности ЗНАТЬ

1. Потребление и сбережения как составные части AD.
2. Функции потребления и сбережения.
3. Инвестиции как составная часть совокупных расходов (AD)
4. Кейнсианская модель макроэкономического равновесия. Модель «доходы — расходы».
5. Кейнсианская модель макроэкономического равновесия. Модель «сбережения — инвестиции». Парадокс бережливости.
6. Кейнсианская модель макроэкономического равновесия. Мультипликатор и акселератор
7. Инфляционный и рецессионный разрывы.
8. Спрос на деньги: два подхода к объяснению спроса на деньги: монетаристский и кейнсианский.
9. Количественная теория денег: два мотива спроса на деньги (транзакционный и спрос по мотиву предосторожности).
10. Дж. Кейнс. Третий мотив хранения денег: спекулятивный.
11. Модель предложения денег. Денежный мультипликатор.
12. Равновесие на денежном рынке.
13. Ликвидная ловушка.
14. Цели и средства денежно-кредитной политики.
15. Совместное равновесие товарного и денежного рынков.
16. Взаимодействие товарного и денежного рынков при изменении денежно-кредитной.
17. Взаимодействие товарного и денежного рынков при изменении налогово-бюджетной политики
18. Товарный и денежный рынки.
19. Модель IS-LM (.Модель Хикса — Хансена).
20. Эффект вытеснения (увеличение государственных расходов G "вытесняет" частные расходы и, прежде всего, инвестиции).
21. Экономический рост и его измерение.
22. Типы экономического роста: интенсивный, экстенсивный, инновационный.
23. Темпы экономического роста.
24. Кейнсианские модели экономического роста.
25. Модель экономического роста Харрода-Домара.
26. Эндогенные модели экономического роста.
27. Доходы и социальная политика. Закон Парето.
28. Перераспределение доходов в экономике: функциональное и вертикальное.
29. Уровень жизни социальная политика.
30. Изменение благосостояния общества от введения таможенного тарифа.

Вопросы для проверки уровня обученности УМЕТЬ:

1. Дать сравнительный анализ классической и кейнсианской модели макроэкономического равновесия.
2. Объяснить экономическую сущность кейнсианской модели макроэкономического равновесия.
3. Построить графическую модель «сбережения — инвестиции».
4. Дать графическую интерпретацию модели IS-LM
5. Дать сравнительный анализ протекционистской политики и политики свободной торговли
6. Раскрыть сущность категории валютный курс.
7. Представить графическую интерпретацию инфляционного и рецессионного разрывов.
8. Дать сравнительный анализ двух подходов к объяснению спроса на деньги: монетаристского и кейнсианского.
9. Дать пояснения двум мотивам спроса на деньги (транзакционный и спрос по мотиву предосторожности).
10. Раскрыть экономическую сущность спекулятивного спроса на деньги.
11. Объяснить экономическую сущность модели предложения денег.
12. Представить графическую интерпретацию ситуации равновесия на денежном рынке.

13.	Дать графическую интерпретацию ликвидной ловушки.
14.	Представить в виде таблицы цели и средства денежно-кредитной политики.
15.	Дать графическую интерпретацию совместного равновесия товарного и денежного рынков.
16.	Раскрыть экономическую сущность взаимодействия товарного и денежного рынков при изменении денежно-кредитной.
17.	Раскрыть экономическую сущность взаимодействия товарного и денежного рынков при изменении налогово-бюджетной политики
18.	Дать сравнительный анализ товарных и денежных рынков.
19.	Представить графическую интерпретацию модели IS-LM (Модели Хикса — Хансена).
20.	Раскрыть экономическую сущность эффекта вытеснения (увеличение государственных расходов G "вытесняет" частные расходы и, прежде всего, инвестиции).
21.	Раскрыть экономическую сущность инвестиционной ловушки.
22.	Дать сравнительный анализ различных типов экономического роста: интенсивный, экстенсивный, инновационный.
23.	Дать сравнительный анализ различных темпов экономического роста.
24.	Раскрыть экономическую сущность кейнсианских моделей экономического роста.
25.	Объяснить экономическую сущность модель экономического роста Харрода-Домара.
26.	Дать сравнительный анализ эндогенных моделей экономического роста.
27.	Раскрыть экономическую сущность Закона Парето.
28.	Дать сравнительный анализ перераспределения доходов в экономике: функциональное и вертикальное.
29.	Дать сравнительный анализ расчета номинального и реального валютного курсов.
30.	Раскрыть сущность изменения благосостояния общества от введения таможенного тарифа.

Вопросы для проверки уровня обученности ВЛАДЕТЬ: см. в ПРИЛОЖЕНИИ 1

### 5.2. Темы курсовых работ (проектов)

нет

### 5.3. Фонд оценочных средств

ТЕСТ. Тестовые вопросы в ПРИЛОЖЕНИИ 2.

КОНТРОЛЬНАЯ РАБОТА

Примерный перечень заданий к контрольным работам 1-4 в ПРИЛОЖЕНИИ 1,2.

### 5.4. Перечень видов оценочных средств

ТЕСТ

КОНТРОЛЬНАЯ РАБОТА

## 6. УЧЕБНО-МЕТОДИЧЕСКОЕ И ИНФОРМАЦИОННОЕ ОБЕСПЕЧЕНИЕ ДИСЦИПЛИНЫ (МОДУЛЯ)

### 6.1. Рекомендуемая литература

#### 6.1.1. Основная литература

	Авторы, составители	Заглавие	Издательство, год
Л1.1	Т.А. Агапова; Под общ. ред. А.В. Сидоровича	Макроэкономика: Учебник	Москва .: Дело и Сервис 2007
Л1.2	Кумскова Н.Х., Савина М.М., Кумской В.И.	Экономика для бакалавров: Учебник для вузов	Бишкек 2012

#### 6.1.2. Дополнительная литература

	Авторы, составители	Заглавие	Издательство, год
Л2.1	И.К. Станковская, И.А. Стрелец	Экономическая теория. Микроэкономика и макроэкономика - аналитическая база для решения бизнес-задач	Москва .: Эксмо 2009
Л2.2	Станковская И.К., Стрелец И.А.	Экономическая теория. Микроэкономика и макроэкономика - аналитическая база для решения бизнес-задач: учебник	М.: Эксмо 2009
Л2.3	Гусева В.И.	Экономический рост в трансформационной экономике (на материалах Кыргызской Республики): Автореферат диссертации на соискание ученой степени доктора экономических наук	Бишкек 2012
Л2.4	Капканщиков С.Г.	Макроэкономика: учебник	М.: Кнорус 2016
Л2.5	Л.П. Кураков, М.В. Игнатъев, А.В. Тимирясова и др.	Макроэкономика: учебник для вузов	М.: Изд-во ИАЭП, 2017

**6.3. Перечень информационных и образовательных технологий****6.3.1 Компетентностно-ориентированные образовательные технологии**

6.3.1.1	Традиционные образовательные технологии – лекции, семинары, практические работы, ориентированные прежде всего на сообщение знаний и способов действий, передаваемых студентам в готовом виде и предназначенных для воспроизводящего усвоения.
6.3.1.2	Инновационные образовательные технологии – занятия в интерактивной форме, которые формируют системное мышление и способность генерировать идеи при решении различных творческих задач. К ним относятся электронные тексты лекций с презентациями, составление таблиц сравнительного анализа различных экономических явлений.
6.3.1.3	Информационные образовательные технологии – самостоятельное использование студентом компьютерной техники и интернет-ресурсов для выполнения практических заданий и самостоятельной работы.

**6.3.2 Перечень информационных справочных систем и программного обеспечения**

6.3.2.1	Интернет-тренажеры в сфере высшего образования. i-exam.ru
6.3.2.2	<a href="http://www.rsl.ru">http://www.rsl.ru</a> - Российская государственная библиотека
6.3.2.3	<a href="http://www.lib.msu.su">http://www.lib.msu.su</a> - Научная библиотека МГУ им. М. В. Ломоносова
6.3.2.4	<a href="http://www.lib.pu.ru/rus/catalogs/index.jsp">http://www.lib.pu.ru/rus/catalogs/index.jsp</a> - Научная библиотека Санкт-Петербургского государственного университета
6.3.2.5	<a href="http://www.inion.ru/product/db2htm">http://www.inion.ru/product/db2htm</a> - Институт научной информации по общественным наукам Российской Академии Наук (ИНИОН РАН)
6.3.2.6	<a href="http://www.akdi.ru">http://www.akdi.ru</a> - Агентство консультаций и деловой информации «Экономика»
6.3.2.7	<a href="http://www.stat.kg">http://www.stat.kg</a> - Национальный статистический комитет Кыргызской Республики

**7. МАТЕРИАЛЬНО-ТЕХНИЧЕСКОЕ ОБЕСПЕЧЕНИЕ ДИСЦИПЛИНЫ (МОДУЛЯ)**

7.1	Интерактивная доска.
7.2	Компьютеры с подключением к интернету.
7.3	Электронная почта, zoom, classroom
7.4	Компьютерные технологии (электронные версии лекций, презентации лекций по курсу с мультимедиа)

**8. МЕТОДИЧЕСКИЕ УКАЗАНИЯ ДЛЯ ОБУЧАЮЩИХСЯ ПО ОСВОЕНИЮ ДИСЦИПЛИНЫ (МОДУЛЯ)**

Технологические карты дисциплины (1,2 семестры) в ПРИЛОЖЕНИИ 3

**МЕТОДИЧЕСКИЕ УКАЗАНИЯ СТУДЕНТАМ**

Для формирования компетенций по дисциплине «Макроэкономика»

Перед каждым семинарским занятием студент изучает план семинарского занятия с перечнем тем и вопросов, списком литературы и домашним заданием по вынесенному на семинар материалу. Студенту рекомендуется следующая схема подготовки к семинарскому занятию:

1. проработать конспект лекций;
2. прочитать основную и дополнительную литературу, рекомендованную по изучаемому разделу;
3. ответить на вопросы плана семинарского занятия;
4. изучить решения типовых задач по подборке задач по микроэкономике;
5. решить заданные домашние задачи;
6. при затруднениях сформулировать вопросы к преподавателю.

Минитест или микроконтроль проводится в течение не более 10 минут. Для их выполнения необходимо свободно владеть основными определениями, понятиями, правилами, приемами, методами, моделями рассматриваемого материала.

Анализ практических ситуаций предполагает индивидуальную работу или работу в группе. Выработанное решение оценивается преподавателем при защите его студентом перед аудиторией. Баллы получают также студенты, принявшие участие в дискуссии или сформулировавшие вопросы по существу дела.

Домашние задания необходимо выполнять к каждому семинарскому занятию и заполнять при этом соответствующие разделы в рабочей тетради. Решения типовых задач имеются в подборке задач по макроэкономике к семинарским занятиям. Сложные вопросы можно вынести на обсуждение на семинар или на индивидуальные консультации.

Контрольные работы состоят из вопросов и задач, аналогичным задачам домашних заданий.

При подготовке доклада желательно заранее обсудить с преподавателем перечень используемой литературы, за день до семинарского занятия предупредить о необходимых для представления материала технических средствах, напечатанный текст доклада предоставить преподавателю.

Подготовка доклада является «контрольной точкой» в рейтинге по дисциплине «Макроэкономика».

Требования к оформлению доклада:

- объем доклада: не более 15 страниц формата А4, включая титульный лист и лист библиографии;
- основной текст доклада: набирается шрифтом ТNR 14, междустрочный интервал – полуторный; интервал между абзацами – 0 пт; поля: сверху и снизу – 2 см, слева – 3 см, справа – 1 см; абзацный отступ – 1,25; текст выровненный по ширине.
- сноски – внизу каждой страницы, нумерация сносок – сквозная по всему тексту работы;
- маркеры – классические, строгие: «—» или «•»;
- выделение текста – единое (курсив или курсив полужирный); подчеркивание текста не допускается;

- приветствуется наличие в реферате сравнительно-аналитических схем, таблиц (предпочтительно, построенных студентом самостоятельно);
- таблицы, рисунки (схемы), список литературы должны быть оформлены в соответствии с требованиями ГОСТ.

Рекомендации по написанию доклада:

1. Тема доклада: выбирается в соответствии с Вашими интересами и не обязательно должна соответствовать приведенному ниже примерному перечню. Важно, чтобы в докладе: во-первых, были освещены как экономические, так и социальные стороны проблемы; а во-вторых, представлены как общетеоретические положения, так и конкретные примеры. Особенно приветствуется использование собственных примеров из окружающей Вас рыночной экономики.

2. Доклад должен основываться на проработке нескольких дополнительных к основной литературе источников. Как правило, это специальные монографии или статьи. Рекомендуется использовать также в качестве дополнительной литературы научно-популярные журналы: «Вопросы экономики», «Экономист», «Мировая экономика и международные отношения» и др., а также статью на экономическую тематику в газетах.

3. План доклада должен быть авторским. В нем проявляется подход автора, его мнение, анализ проблемы.

4. Все приводимые в докладе факты и заимствованные соображения должны сопровождаться ссылками на источник информации.

5. Недопустимо просто скомпоновать доклад из кусков заимствованного текста. Все цитаты должны быть представлены в кавычках с указанием в скобках источника и страницы. Отсутствие кавычек и ссылок означает плагиат и, в соответствии с установившейся научной этикой, считается грубым нарушением авторских прав.

6. Доклад оформляется в виде текста на листах стандартного формата (А-4). Начинается с титульного листа, в котором указывается название вуза, учебной дисциплины, тема доклада, фамилия и инициалы студента, номер академической группы или название кафедры, год. Затем следует оглавление с указанием страниц разделов. Сам текст доклада желательно подразделить на разделы: главы, подглавы и озаглавить их. Приветствуется использование в докладе количественных данных и иллюстраций (графики, таблицы, диаграммы, рисунки).

7. Завершают доклад разделы «Заключение» и «Список использованной литературы». В заключении представлены основные выводы, ясно сформулированные в тезисной форме и, обычно, пронумерованные.

8. Список литературы должен быть составлен в полном соответствии с действующим стандартом (правилами), включая особую расстановку знаков препинания. Для этого достаточно использовать в качестве примера любую книгу изданную крупными научными издательствами. Или приведенный выше список литературы. В общем случае наиболее часто используемый в нашей стране порядок библиографических ссылок следующий:

Автор И.О. Название книги. Место издания: Издательство, Год издания. Общее число страниц в книге.

Автор И.О. Название статьи // Название журнала. Год издания. Том \_\_. № \_\_. Страницы от \_\_ до \_\_.

Автор И.О. Название статьи / Название сборника. Место издания: Издательство, Год издания. Страницы от \_\_ до \_\_.

Презентация в формате Microsoft PowerPoint направлена не только на проверку знаний по соответствующим вопросам дисциплины «Макроэкономика», но и на развитие навыков работы с программой для создания и проведения презентаций.

Презентация (от англ. presentation) – это способ наглядного представления информации с использованием аудиовизуальных средств, на основе сочетания компьютерной анимации, графики, видео, музыки и звукового ряда, которые организованы в единую среду.

Что нужно сделать для того, чтобы подготовить отличную презентацию? Необходимо решить три основные задачи:

- определить цели презентации;
- определить целевую аудиторию;
- построить высококлассную презентацию в PowerPoint.

Любое публичное выступление имеет следующие цели: проинформировать и убедить.

Информирование. Когда оратор пытается обучить своих слушателей или описать им что-либо, его цель – проинформировать аудиторию (например, лекция). Некоторые информативные речи предназначены для того, чтобы познакомить слушателя с чем-то абсолютно новым для него.

Убеждение. Вторая общая цель – это убедить аудиторию (учебную группу и преподавателя) в правильности своей точки зрения, доказательности своих положений и выводов и добиться от аудитории определенной скрытой или явной реакции.

При этом важно помнить, что скрытая реакция не сразу раскрывается для выступающего, в то время как явная реакция – это непосредственная реакция аудитории по время публичной презентации: что может быть приятнее аплодисментов, одобрительных и восхищенных реплик и т.п.?

Несколько советов по подготовке презентации в Power Point :

1. будьте аккуратными: неряшливо сделанные слайды (разной в шрифтах и отступах, опечатки, типографические ошибки в формулах) вызывают подозрение, что и к содержательным вопросам докладчик подошел «спустя рукава»;

2. титульный слайд необходим: он представляет аудитории вашу команду и тему вашего выступления; полезно также указать дату выступления;

3. при выборе шаблона слайдов настоятельно рекомендуется светлый фон слайда и контрастный шрифт, размером не менее 24 pt.

4. оптимальное число строк на слайде – от 6 до 11. Перегруженность и мелкий шрифт тяжелы для восприятия, а «недозагрузка» оставляет впечатление, что выступление поверхностно и плохо подготовлено;

5. пункты перечней должны быть короткими: максимум – две строки на фразу, оптимально – одна строка.

Чрезмерно длинная фраза отвлекает внимание от речи, напротив, короткая – легче запоминается визуально;

6. оптимальная скорость переключения – один слайд за 1–2 минуты (общее количество слайдов для короткой презентации – не более 10). Для кратких выступлений допустимо два слайда в минуту, но не быстрее: слушатели должны успеть воспринять информацию и со слайда, и на слух;

7. на слайдах с ключевыми определениями и тезисами можно задержаться подольше: если они не будут поняты, то не будет понято ничего. Слайды с графиками, наоборот, легко проскакивать в ускоренном темпе, объясняя: «По горизонтальной оси отложено ..., по вертикальной оси – ..., из диаграммы видно, что...». При объяснении таблиц необходимо говорить, чему соответствуют строки, а чему – столбцы;

8. над каждой фразой надо критически подумать: поймут ли её слушатели; достаточно ли у них специальных знаний, чтобы её понять? Непонятные фразы следует безжалостно изымать из презентации;
9. любая фраза должна говориться зачем-то, а не просто потому, что Вы этим занимались в процессе работы. Каждая фраза должна логично подводить к следующим фразам, быть для них посылкой, и в конечном итоге всё выступление должно быть подчинено главной цели – донести до аудитории две-три по-настоящему ценных мысли;
10. предпоследний слайд с выводами в коротких презентациях (10-12 минут) проговаривать не надо: аудитория еще не успела забыть, о чем вы только говорили;
11. «Благодарим (благодарю) за внимание!»: вот последний слайд, которым обязательно должна завершаться презентация. Сопровождая этот слайд, вы говорите о готовности отвечать на вопросы аудитории. Запись выступления на 7 минут занимает примерно полторы страницы текста (формат А4, шрифт 12pt). Объем и длительность презентации – не более 20 минут (15-20 слайдов).

#### МЕТОДИЧЕСКИЕ РЕКОМЕНДАЦИИ ПРЕПОДАВАТЕЛЮ

В целях более эффективного использования лекционного времени рекомендуется слайды по темам курса предоставлять студентам заранее, что позволяет на лекции больше времени уделять разъяснениям и дискуссионным вопросам.

На лекциях и семинарах предполагается фронтальная проверка знаний в процессе проведения макроконтроля (в основном в виде теста), а также студентам могут быть предоставлены индивидуальные задания в виде задач или кейсов. Часть задач предоставляется студентам в качестве домашнего задания.

Эссе или реферат могут быть оформлены в виде подготовки мультимедийной презентации с последующей защитой в группах.

На семинарских занятиях используются следующие методы обучения и контроля усвоения материала.

1. Выполнение минитестов или микроконтролей по тематике семинарского занятия.
2. Обсуждение практических ситуаций с предварительной подготовкой выступлений индивидуально или по группам.
3. Решение типовых расчетных задач.
4. Доклады студентов.

На контрольных работах проверяется.

1. Умение решать типовые задачи.
2. Знание основных определений, положений, правил, моделей теории.
3. Умение применить изученные теоретические модели для анализа упрощенных практических ситуаций.

#### МОДУЛЬНЫЙ КОНТРОЛЬ ПО ДИСЦИПЛИНЕ ВКЛЮЧАЕТ:

1. Текущий контроль: усвоение учебного материала на аудиторных занятиях (лекциях, практических занятиях, в том числе учитывается посещение и активность) и выполнение обязательных заданий для самостоятельной работы
2. Рубежный контроль: проверка полноты знаний и умений по материалу модуля в целом. Выполнение модульных контрольных заданий проводится в письменном виде и является обязательной компонентой модульного контроля.
3. Промежуточный контроль - завершенная задокументированная часть учебной дисциплины (2,3 семестры - зачет, 4 семестр - экзамен) – совокупность тесно связанных между собой зачетных модулей.

#### ОСНОВНЫЕ ТРЕБОВАНИЯ К ПРОМЕЖУТОЧНОМУ КОНТРОЛЮ

При явке на экзамены и зачёты студенты обязаны иметь при себе зачётные книжки, которые они предъявляют экзаменатору в начале экзамена или зачета.

4. Преподавателю предоставляется право поставить зачёт без опроса по билету тем студентам, которые набрали более 60 баллов за текущий и рубежный контроли.

На промежуточном контроле студент должен верно ответить на теоретические вопросы билета и решить задачу.

Студенты могут использовать технические средства, справочно-нормативную литературу, наглядные пособия, учебные программы.

Оценка промежуточного контроля:

- min 20 баллов - Вопросы для проверки уровня обученности ЗНАТЬ (в случае, если при ответах на заданные вопросы студент правильно формулирует основные понятия)

- 20-25 баллов – Задания для проверки уровня обученности УМЕТЬ и ВЛАДЕТЬ (в случае, если студент правильно формулирует сущность заданной в билете проблемы и дает рекомендации по ее решению)

- 25-30 баллов - Задания для проверки уровня обученности УМЕТЬ и ВЛАДЕТЬ (в случае полного выполнения контрольного задания)

#### ОСНОВНЫЕ ТРЕБОВАНИЯ К ТЕКУЩЕМУ КОНТРОЛЮ.

Для понимания материала и качественного его усвоения рекомендуется такая последовательность действий:

1. После прослушивания лекции и окончания учебных занятий, при подготовке к занятиям следующего дня, нужно сначала просмотреть и обдумать текст лекции, прослушанной сегодня.
2. При подготовке к следующей лекции, нужно просмотреть текст предыдущего материала, подумать о том, какая может быть тема следующей лекции.
3. В течение недели выбрать время для работы с рекомендуемой литературой.
4. При подготовке к практическим занятиям следующего дня, необходимо сначала прочитать основные понятия и подходы по теме домашнего задания. При выполнении задания нужно сначала понять, что в нем требуется, какой теоретический материал нужно использовать, наметить план решения.

#### ЭКЗАМЕНАЦИОННЫЙ БИЛЕТ ПРОМЕЖУТОЧНОГО КОНТРОЛЯ № \_\_\_\_

1. Вопрос для проверки уровня обученности ЗНАТЬ

Дать сравнительный анализ: Совокупный спрос и совокупное предложение. Проиллюстрируйте ответ графически.

2. Вопрос (Вопросы) для проверки уровня обученности УМЕТЬ

Фактический ВВП в 2020 году составил 6800 млрд.д.единиц., естественный и фактический уровни безработицы 6% и 8% соответственно. Значение коэффициента Оукена 2,5. Определить объем потенциального ВВП в 2020 году.

3. Вопрос (задача/задание) для проверки уровня обученности ВЛАДЕТЬ:

Задача1 Дефицит госбюджета и государственный долг

Функция налогов имеет вид  $T = 400 + 0,1Y$ , функция социальных трансфертов –  $TR = 300 - 0,2(Y - Y_f)$ , государственные закупки составляют 250 ден. ед., государственный долг – 100 ден. ед., а процент выплаты по госдолгу – 10 %, фактический ВВП на 200 ден. ед. меньше потенциального уровня ( $Y_f = 1000$  ден. ед.). Определить структурный дефицит.

## ПРИЛОЖЕНИЕ 1

### *Вопросы (Задачи/задания) для проверки уровня ВЛАДЕТЬ:*

к зачету с оценкой (промежуточный контроль)

#### Задание 1.

#### **Графические задания по теме модель Хикса –Хансена( *IS-LM*)**

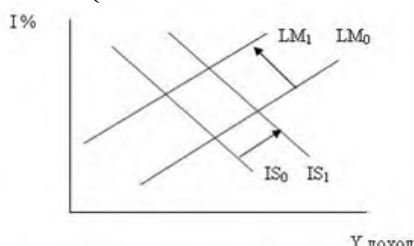
*Вставьте пропущенные слова и проиллюстрируйте графически. Дать обоснование к каждому ответу.*

1. Во всех точках, лежащих на графике выше кривой *IS*, предложение .....(больше, меньше) спроса, объем национального дохода .....(больше, меньше) запланированных расходов.
2. Кривая .....(*IS*, *LM*) имеет.....(положительный, отрицательный ) наклон, который свидетельствует о том, что по мере падения ставки процента планируемые инвестиции и реальный национальный продукт возрастают.
3. Кривая .....(*IS*, *LM*) имеет.....(положительный, отрицательный ) наклон, который свидетельствует о том, что рост денежного предложения приводит к увеличению реального национального продукта (в краткосрочном периоде).
4. . В модели *IS-LM* увеличение предложения денег приводит к сдвигу кривой .....(*IS*, *LM*) .....(вправо, влево); ставка процента .....(растет, падает); уровень национального дохода .....(увеличивается, уменьшается)
5. В модели *IS-LM* снижение налогов приводит к сдвигу кривой .....(*IS*, *LM*) .....(вправо, влево); ставка процента .....(растет, падает); уровень национального дохода .....(увеличивается, уменьшается).
6. В модели *IS-LM* уменьшение предложения денег приводит к сдвигу кривой .....(*IS*, *LM*) .....(вправо, влево); ставка процента .....(растет, падает); уровень национального дохода .....(увеличивается, уменьшается).
7. В модели *IS-LM* увеличение государственных расходов приводит к сдвигу кривой .....(*IS*, *LM*) .....(вправо, влево); ставка процента .....(растет, падает); уровень национального дохода .....(увеличивается, уменьшается).
8. В модели *IS-LM* увеличение налогов приводит к сдвигу кривой .....(*IS*, *LM*) .....(вправо, влево); ставка процента .....(растет, падает); уровень национального дохода .....(увеличивается, уменьшается)
9. В модели *IS-LM* уменьшение государственных расходов приводит к сдвигу кривой .....(*IS*, *LM*) .....(вправо, влево); ставка процента .....(растет, падает); уровень национального дохода .....(увеличивается, уменьшается).

#### **Задание 2. Модель *IS-LM***

Обосновать ответ письменно

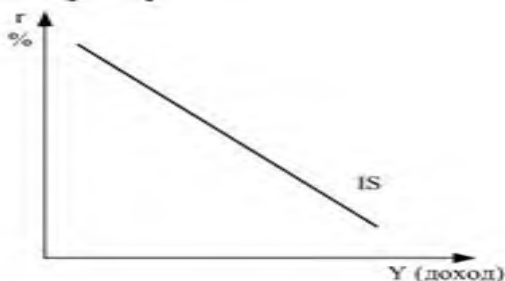
На рисунке показаны кривые IS(инвестиции –сбережения)и LM(ликвидность - деньги):



Если кривые IS и LM сместятся вверх, то в экономике:

- а) снизились автономные налоги
- б) уменьшилось предложение денег
- в) повысились автономные налоги
- г) увеличилось предложение денег.

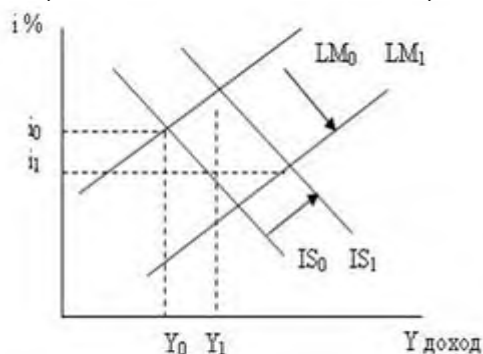
**Задание 3.** На рисунке показана кривая IS(инвестиции –сбережения), характеризующая равновесие на товарном рынке



Область ниже (левее) кривой IS (отражает ситуацию, когда...

- а) спрос на товары превышает их предложение
- б) ВВП меньше запланированных расходов
- в) ВВП больше запланированных расходов
- г) предложение товаров превышает спрос на них.

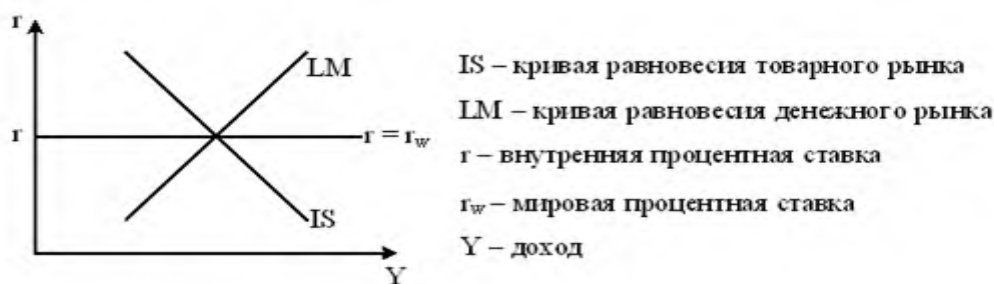
**Задание 4.** На рисунке показаны кривые IS(инвестиции – сбережения )и LM(ликвидность - деньги):



Если кривая IS сместится вверх, а кривая LM сместится вниз, то в экономике:

- а) увеличились государственные расходы
- б) увеличилось предложение денег
- в) уменьшились государственные расходы
- г) уменьшилось предложение денег.

**Задание 5.** На рисунке показана модель IS-LM в открытой экономике:



Установите правильную последовательность результатов **сдерживающей налогово-бюджетной политики** в открытой экономике:

*Поставить порядковый номер*

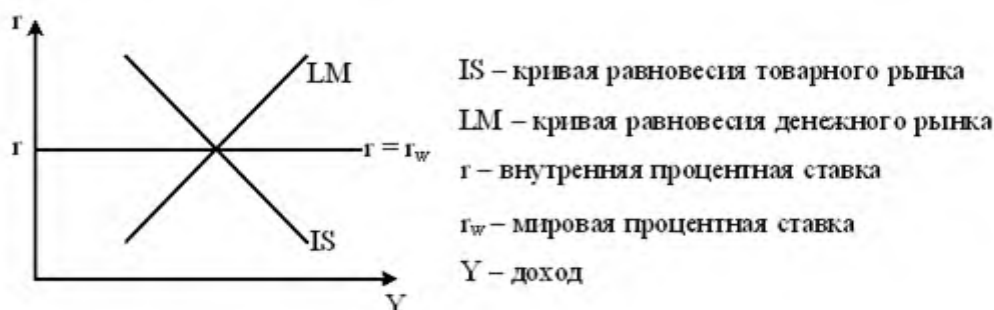
сокращение государственных расходов

снижение ставки процента

обесценение национальной валюты

падение уровня цен частично нейтрализуется увеличением чистого экспорта

**Задание 6. На рисунке показана модель IS-LM в открытой экономике:**



Установите правильную последовательность результатов **стимулирующей налогово-бюджетной политики** в открытой экономике:

*Поставить порядковый номер*

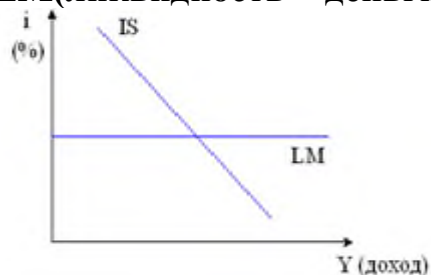
снижение налоговых ставок

увеличение занятости и дохода

увеличение импорта

увеличение импорта экспорта частично уменьшит занятость

**Задание 7. На рисунке показаны кривые IS(инвестиции –сбережения)и LM(ликвидность - деньги):**



Если в экономике существует ликвидная ловушка, то увеличение государственных расходов...

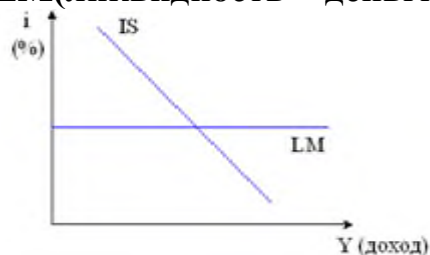
а) повысит уровень дохода

б) не изменит ставку процента

в) уменьшит уровень дохода

г) снизит ставку процента

**Задание 8.** На рисунке показаны кривые IS(инвестиции –сбережения)и LM(ликвидность - деньги):



Если в экономике существует ликвидная ловушка, то снижение автономных налогов...

- а) повысит уровень дохода
- б) не изменит ставку процента
- в) уменьшит уровень дохода
- г) снизит ставку процента

**Задание 9. Платежный баланс**

**1. Экономика описана следующими данными:**

1. Экспорт товаров составляет 19 650\$.
2. Импорт товаров составляет 21 758\$.
3. Граждане страны получают доход от иностранных инвестиций в виде процентных выплат из-за рубежа в размере 3621\$.
4. Страна выплачивает зарубежным инвесторам доход в виде процентов в размере 1394\$.
5. Расходы граждан данной страны на туризм составляют 1919\$.
6. Доходы данной страны от туризма составляют 1750\$.
7. Односторонние трансферты страны равны 2388\$.
8. Отток капитала из страны составляет 4174\$.
9. Приток капитала в страну составляет 6612\$.

- а) Используя эти данные, рассчитайте сальдо текущего счета, финансового счета и платежного баланса страны;
- б) Каковы изменения величины официальных валютных резервов страны?

**Задание 10. Платежный баланс**

**Экономика описана следующими данными:**

$S_p = -50 + 0,2 ( Y - T )$  - функция сбережений частного сектора;

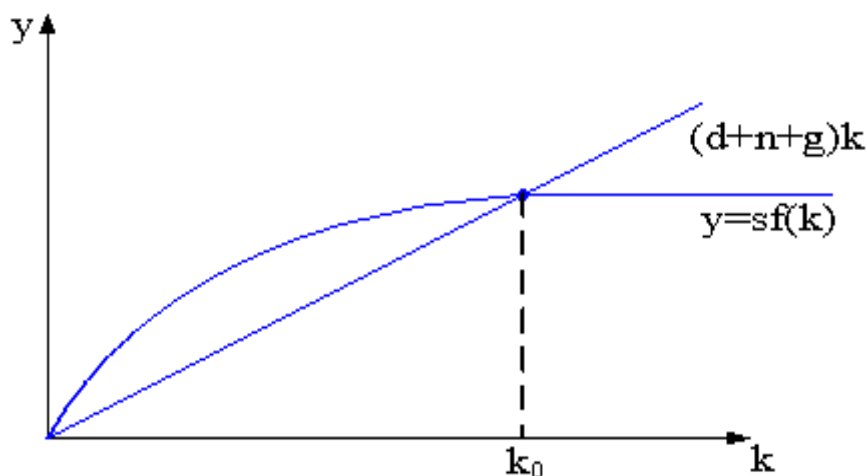
$I = 100 - 5R$  - функция инвестиций. Потребительские расходы составляют 530, ставка процента равна 7%, а бюджетный излишек  $BS = 10$ . Рассчитайте сальдо счета текущих операций.

**Задание 10. Платежный баланс**

**Экономика описана следующими данными:**

1. Баланс текущих операций = 50.
  2. Баланс капитального счета = -60.
  3. Официальные резервы = +10.
- а) Имеется ли в данном случае пассив или актив платежного баланса?
  - б) Какое влияние оказывают операции с валютными резервами на экономику данной страны: стимулирующее или сдерживающее?

**Задание 11.** На рисунке показана модель экономического роста Солоу, где  $s$  – норма сбережения,  $n$  – темп роста населения,  $g$  – темп технологического прогресса,  $d$  – норма выбытия капитала,  $k$  – капиталовооруженность труда,  $y$  – производительность труда.

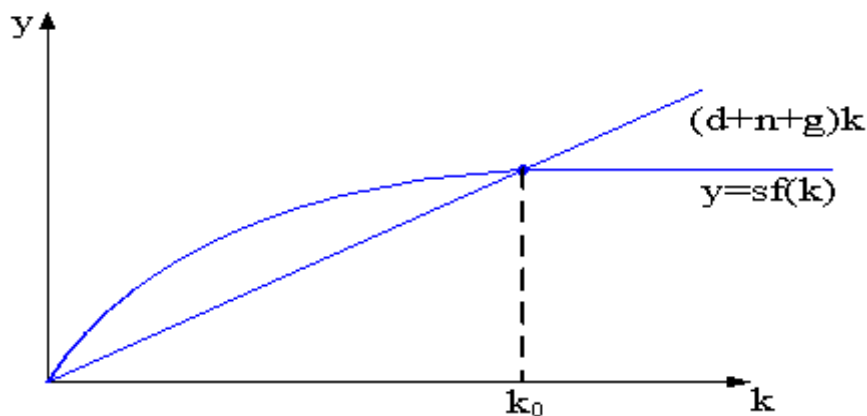


В модели Солоу в условиях равновесия источниками непрерывного роста являются...

*Выберите не менее двух вариантов*

- а) норма сбережения
- б) технологический прогресс
- в) норма выбытия
- г) темпы роста населения.

**Задание 12.** На рисунке показана модель экономического роста Солоу, где  $s$  – норма сбережения,  $n$  – темп роста населения,  $g$  – темп технологического прогресса,  $d$  – норма выбытия капитала,  $k$  – капиталовооруженность труда,  $y$  – производительность труда



Если при прочих равных условиях увеличится численность населения, то согласно модели экономического роста Р.Солоу

*Выберите не менее двух вариантов*

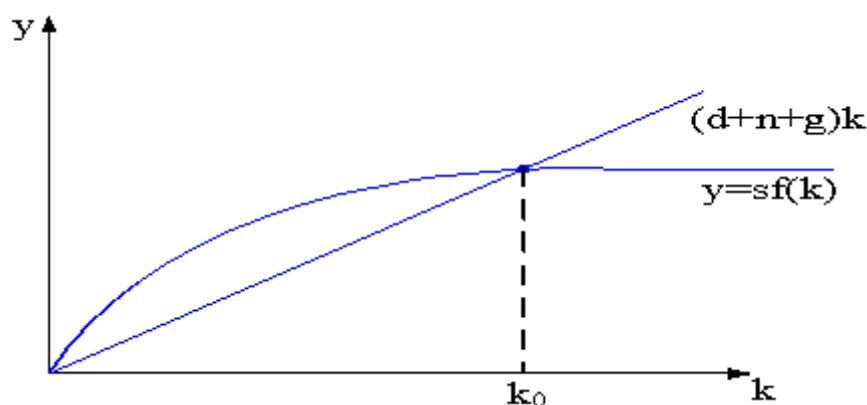
- а) уменьшится капиталовооруженность
- б) снизится производительность труда
- в) повысится капиталовооруженность
- г) повысится производительность труда.

**Задание 13.** Для модели экономического роста Солоу-Свана правильными являются утверждения о том, что..

*Выберите не менее двух вариантов*

- а) при полном использовании факторов производства устойчивый рост достижим при любой норме сбережения
- б) темп прироста национального дохода всегда равен темпу прироста населения
- в) устойчивый рост возможен только при превышении производительности труда над производительностью капитала
- г) темп прироста национального дохода всегда будет больше темпа прироста населения

**Задание 14.** На рисунке показана модель экономического роста Солоу, где  $s$  – норма сбережения,  $n$  – темп роста населения,  $g$  – темп технологического прогресса,  $d$  – норма выбытия капитала,  $k$  – капиталовооруженность труда,  $y$  – производительность труда.



При прочих равных условиях в соответствии с моделью Солоу страна с более высоким темпом роста населения будет иметь...

*Выберите не менее двух вариантов*

- а) более низкий уровень дохода на душу населения
- б) более высокую капиталовооруженность труда
- в) более высокую производительность труда
- г) более низкую капиталовооруженность труда

**Задание 15.** Экономика страны описывается производственной функцией вида

$Y = A \times K^n \times L^n$ . Известно, что темп прироста капитала равен 3% в год, а численности занятых - 2%. Общая производительность факторов растет с темпом 1,5% в год. Как меняется объем производства?

## **ПРИЛОЖЕНИЕ 2**

### **ТЕСТ**

**1. Социальную направленность экономического роста выражает следующий показатель:**

- а) эффективность экономического роста;
- б) качество экономического роста;
- в) экономическое развитие;**
- г) равновесный экономический рост.

**2. К прямым факторам экономического роста не относится:**

- а) снижение налога на прибыль организаций;**
- б) улучшение технологии производства;
- в) рост квалификации трудовых ресурсов;
- г) увеличение объема инвестиций.

**3. Экономический рост является интенсивным, если:**

- а) в результате большего привлечения трудовых ресурсов повышается объем ВВП;
- б) увеличивается заработная плата наемных работников;
- в) рост производительности труда опережает рост численности занятых;**
- г) увеличиваются размеры капиталовооруженности.

**4. К экстенсивным факторам экономического роста относятся:**

- а) рост квалификации работников;
- б) рост производительности труда;
- в) использование новых технологий;
- г) увеличение объема инвестиций при сохранении существующего уровня технологии.**

**5. Учитывать фактор времени при расчете производственной функции предложил:**

- а) Дж. Кейнс;
- б) Р. Солоу;
- в) Я. Тинберген;
- г) Е. Фелпс.

**6. В модели Р. Солоу основным источником экономического роста является:**

- а) научно-технический прогресс;**
- б) рост населения;
- в) увеличение основного капитала;
- г) эффективный менеджмент.

**7. Для всех моделей экономического роста кейнсианского направления характерна общая зависимость между:**

- а) сбережениями и инвестициями;**
- б) доходами и расходами;

- в) потреблением и накоплением;
- г) предельной склонностью к потреблению и предельной склонностью к инвестициям.

**8. В модели Харрода–Домара главная роль в обеспечении экономического роста отводится:**

- а) потреблению;
- б) инвестициям как фактору предложения;**
- в) устойчивому темпу роста национального дохода;
- г) психологической склонности населения к сбережению.

**9. Гарантированный экономический рост определяется:**

- а) темпом роста населения;
- б) объемом капитала;
- в) наличием капитала и труда.
- г) все верно.

**10. Золотое правило накопления капитала сформулировано**

- а) Э.Фелпсом**
- б) Р. Солоу
- в) Э. Денисом
- г) Е Домаром

### ПРИЛОЖЕНИЕ 3

#### Семестр 1. Технологическая карта

Название модулей дисциплины согласно РПД	Контроль	Форма контроля	зачетный минимум	зачетный максимум	график контроля
Модуль 1. Макроэкономическое равновесие на товарном и денежном рынке. Модель IS-LM	Текущий контроль	Текущий контроль: посещаемость, активность	3	5	9
	Рубежный контроль	Тест	5	10	
Модуль 2. Макроэкономические модели экономического роста	Текущий контроль	Текущий контроль: активность, посещаемость	6	10	12
	Рубежный контроль	Контрольная работа 3	10	15	
Модуль 3. Платежный баланс страны и обменный курс валют	Текущий контроль	Текущий контроль: активность, посещаемость	8	15	15
	Рубежный контроль	Контрольная работа 4	8	15	
ВСЕГО за семестр			40	70	
Промежуточный контроль (Зачет)			20	30	
Семестровый рейтинг по дисциплине			60	100	

## ПРИЛОЖЕНИЕ 4 ГЛОССАРИЙ

### А

**Абстрактный подход** исходит из необходимости изучения реальных экономических явлений. Факты - исходная база познания экономической реальности.

**Акция** - ценная бумага, удостоверяющая факт внесения ее владельцем определенной доли в капитал акционерного общества. Акция дает право на получение части прибыли общества в виде дивиденда, на участие в управлении корпорацией.

**Акция именная** - акция с указанием имени или наименования держателя, которое фиксируется в книге собственников акционерного общества. Продать именные акции можно лишь при регистрации такой сделки в органах управления корпорации.

**Акция на предъявителя** - акция, владельцы которой не регистрируются; может свободно обращаться на рынке ценных бумаг, покупаться и продаваться любыми физическими и юридическими лицами без фиксации этих сделок акционерным обществом.

**Акция привилегированная** - акция, гарантирующая владельцу фиксированные дивиденды независимо от прибыли корпорации, но не дающая права голоса.

**Акционерное общество** – это такое общество, уставный капитал которого разделен на определенное число акций.

**Акционерное общество закрытого типа** - акционерное общество, уставной фонд которого образован только за счет акций учредителей.

**Акционерное общество открытого типа**- акционерное общество, уставной фонд которого формируется путем свободной продажи акций на рынке.

**Антимонопольное законодательство** - регулирование структуры отрасли через запрещение предполагаемых слияний крупных фирм, если оно ведет к существенному ослаблению конкуренции или установлению монополии.

### Б

**Банк государственный** - государственное учреждение, осуществляющее эмиссию денег, регулирующее денежное обращение, условия кредитования, межгосударственные расчеты.

**Банковская система** - совокупность кредитно-финансовых учреждений, включающая государственный банк и коммерческие банки различного профиля.

**Банковские резервы** - часть капитала коммерческих банков, которую они обязаны держать на счетах в центральном банке, не имея права воспользоваться ей для инвестирования.

**Биржа фондовая** - организованный и регулярно действующий рынок ценных бумаг.

**Биржевая котировка** - устанавливаемая на бирже цена товара по состоянию на определенный период.

**Брокер** - биржевой посредник, ведущий торговлю по поручению и за счет своих клиентов, получая комиссионные по результатам сделок.

**Бюджет** - централизованный фонд денежных ресурсов государства (свод доходов и расходов).

**Бюджетная линия** показывает различные комбинации товаров, которые могут быть приобретены при фиксированной величине денежного дохода.

## ***В***

**Валовый внутренний продукт (ВВП)** - добавленная стоимость всего объема товаров и услуг во всех сферах экономики страны независимо от национальной принадлежности предприятий, расположенных на территории данной страны.

**Валовый национальный продукт (ВНП)** - добавленная стоимость всего объема продукции и услуг во всех сферах национальной экономики независимо от территориального местоположения национальных предприятий (в своей стране или за рубежом).

**Валовый доход** - это выручка от реализации всей продукции.

**Вексель** - разновидность ценной бумаги, представляющая письменное долговое обязательство строго установленной формы, дающее его владельцу беспорочное право по истечении срока требовать с должника уплаты обозначенной денежной суммы.

**Венчурная фирма** – это фирма, которая занимается разработкой научных исследований для их дальнейшего развития и завершения, т.е. она делает бизнес на нововведениях.

**Взаимодополняемые товары** – это товары, которые потребляются совместно, сопутствуют друг другу в том смысле, что спрос на них предъявляется одновременно.

**Взаимозаменяемые товары** – это товары, удовлетворяющие одну и ту же потребность.

**Внешний государственный долг** – это долг иностранным государствам, организациям и лицам.

**Внутренний государственный долг** – это задолженность правительства данной страны ее гражданам.

**Воспроизводство** (индивидуальное, общественное) - процесс повторения производства в неизменном (простое) или возрастающем (расширенное) масштабе.

**Вывоз капитала** - это перемещение капитала в различных формах (предпринимательского и ссудного) за национально-государственные границы.

## **Г**

**Государственный долг** - сумма задолженности государства по кредитным операциям. Возникает, как правило, в связи с займами для покрытия дефицита госбюджета. Различают внутренний и внешний государственный долг.

**Государственные расходы** - часть ВВП, которая представляет расходы государства, идущие непосредственно на производство товаров и услуг. Они, как правило, оцениваются по издержкам, а не по рыночной стоимости. Трансфертные платежи (пособия, пенсии, другие социальные выплаты) не включаются в государственные расходы при исчислении ВВП.

**Государственная служба занятости** - система государственных органов, осуществляющая комплексное управление процессами занятости. Включает в себя республиканские комитеты по занятости, краевые, областные, городские, районные центры занятости (биржи труда).

**Государственный фонд занятости населения** - самостоятельная финансовая система, образующаяся на местном, республиканском, национальном уровне и используемая для финансирования мероприятий по реализации государственной политики занятости

## **Д**

**Денежная политика** - способ воздействия государства на национальную экономику с использованием ставки процента Центрального банка (учетной ставки процента) и размеров денежной массы.

**Денежное правило Центрального банка** - требование теории монетаризма о постоянном обеспечении стабильных темпов роста

предложения денег со стороны Центрального банка в целях удовлетворения потребностей рынка и предотвращения инфляции.

**Депозит** - финансовые средства (деньги, ценные бумаги), направленные вкладчиком в кредитные учреждения для хранения и получения дохода.

**Денежный рынок**-рынок ликвидных финансовых средств. Спрос на денежном рынке формируется за счет потребностей фирм и населения, предложение — за счет денежной эмиссии государства.

**Деньги** - всеобщий эквивалент, соответствующий определенному этапу развития экономической системы (металлические, бумажные, кредитные).

**Дефицит бюджета** - ситуация, когда расходы государства превышают его доходы.

**Дисконтная политика** - политика центрального банка, заключающаяся в том, что изменяется учетная ставка процента по кредитам, которые Центральный банк предоставляет коммерческим кредитным учреждениям. Этот метод является одним из методов государственного регулирования конъюнктуры рынка и осуществляется в целях воздействия на нормы процента частных банков и влияния на интенсивность инвестиционных процессов в экономике.

## **Ж**

**Жесткость цен** - так называется практика действий олигополистических фирм, когда, даже при изменении издержек или спроса, определенная фирма не склонна к изменению цены

## **З**

**Занятость** - не противоречащая законодательству деятельность граждан, связанная с удовлетворением их личных и общественных потребностей и, как правило, приносящая им заработок.

## **И**

**Инвестиции** - вложения средств в определенное предприятие, дело в целях получения дохода. Инвестиции на макроуровне, как часть ВВП представляют собой совокупные расходы на закупку товаров и услуг, не предназначенных для потребления (на оборудование, материальные запасы, здания и др.).

**Инвестиционный спрос** - объем средств, которые экономические субъекты готовы вложить в инвестирование. Формируется в зависимости от ставки процента за счет трех источников: части прибыли, банковских займов, продажи ценных бумаг.

**Инвестор** - физическое лицо, фирма или государство, осуществляющее инвестиции.

**Интеграция** - интернационализация воспроизводственных процессов, закрепляемая созданием соответствующих международных институтов (наднациональные исполнительные и законодательные органы).

**Инфляция** - рост уровня цен вследствие переполнения сферы обращения бумажными деньгами без соответствующего товарного покрытия. Инфляция может быть вызвана и необоснованным повышением спроса или издержек. Сопровождается снижением реальных доходов.

## **К**

**Капитал** - стоимость, приносящая прибавочную стоимость, самовозрастающая стоимость.

**Капитал или инвестиционные ресурсы** – это созданные людьми средства производства и денежные накопления, используемые в производстве товаров и услуг.

**Конечный спрос** - это спрос на потребительские (конечные) товары.

**Кредит**– в широком смысле слова (в переводе с латинского – «ссуда, долг») это сделка между экономическими партнерами, принимающая форму ссуды, т.е. представления имущества или денег другому лицу (физическому или юридическому) на условиях отсрочки возврата и с уплатой процента.

**Кредит**– в узком смысле слова движение ссудного капитала, осуществляемое на началах срочности, возвратности и платности.

**Кредитный рынок** - это рынок заемного капитала: его функция обеспечивается посредством банков, страховых компаний, различных фондов, способных мобилизовать свободные денежные средства и превращать их в кредиты

**Кривая «Инвестиции-Сбережения»** - совокупность точек в системе координат «доход — ставка процента», каждая из которых отражает определенное состояние рынка при равенстве инвестиций и сбережений. Используется для анализа состояния равновесия товарных рынков.

**Кривая Лаффера** - график, который показывает зависимость суммы налоговых поступлений в бюджет от уровня ставки налога на прибыль.

**Кривая «Ликвидность – деньги»** совокупность точек в системе координат «доход — ставка процента», каждая из которых отражает определенное состояние денежного рынка при равенстве спроса на деньги (предпочтения ликвидности) и их предложения, определяемого государством.

**Кругооборот капитала** - процесс прохождения капитала через три формы (денежную, производительную и товарную) и выполнения им соответствующих функций.

**Курс акций (цена акций)** - отношение дивиденда к ссудному проценту, выраженное в процентах.

## **Л**

**Ликвидные средства** - наличные денежные средства, банковские вклады до востребования и прочие легко реализуемые активы, которые могут быть использованы для покупок и для погашения долговых обязательств.

## **М**

**Макроэкономика** - раздел экономической науки, изучающий категории, явления и процессы на уровне народного хозяйства в целом. Объектами изучения являются агрегированные характеристики (национальный доход, общий уровень цен и инфляция, занятость) и их взаимосвязи, макроэкономическая политика государства.

**Маркетинг** - совокупность взаимосвязанных мероприятий фирм по анализу состояния рынка и активному воздействию на потребительский спрос с целью расширения сбыта производимых товаров.

**Материалоемкость** - это показатель, характеризующий затраты овеществленного труда на производство продукции и выполнения работ.

**Международная торговля** – это форма международных экономических отношений, осуществляемая посредством экспорта товаров и услуг.

**Менеджмент** – это наука и практика управления производством, совокупность принципов, методов управления, используемых в целях повышения эффективности производства и увеличения прибылей.

**Мировое хозяйство** – это глобальная экономика, связывающая национальные хозяйства в единую систему международным разделением труда.

**Многонациональная корпорация (МНК)** - многонациональная (чаще всего - двунациональная) по капиталу и контролю и многонациональная по сфере деятельности компания.

**Модель «Инвестиции-Сбережения-Ликвидность-Деньги»** - графическая макроэкономическая модель Дж. Хикса, построенная в системе координат «доход— ставка процента» и представляющая собой совокупность кривых «инвестиции — сбережения» и «ликвидность— деньги». Модель характеризует условия общего макроэкономического, т. е. совместного равновесия рынков товаров и денег. Модель дает широкие возможности для научного и

практического анализа и прогнозирования. Это объясняется тем, что любое изменение различных параметров конъюнктуры (процент, инвестиционный спрос, сбережения, предпочтение ликвидности, денежная масса) приведет к сдвигу кривых и установлению новых условий равновесия.

**Модель «Потребление+Инвестиции+Правительство»** — графическая макроэкономическая модель Дж. Кейнса, построенная в системе координат «совокупный доход—совокупные расходы» и отражающая условия рыночного равновесия на национальном уровне. Модель предусматривает нахождение такой точки, в которой суммарные расходы на потребление, инвестиции и государственные закупки равны валовому или чистому национальному продукту. Использование модели позволяет правительственным органам обосновывать свои мероприятия, воздействующие на рыночную конъюнктуру.

**Монетаризм** — это экономическая концепция, рассматривающая деньги, находящиеся в обращении, в качестве главного инструмента макроэкономического анализа.

**Мультипликатор** — коэффициент, показывающий отношение прироста дохода на макроуровне к изменению совокупных расходов (объема инвестиций, государственных расходов, чистого экспорта). Показатель необходим, например, для анализа и прогнозирования результатов инвестиционной политики.

## ***Н***

**Накопление капитала** — самовозрастание капитала путем использования части прибавочной стоимости для покупки дополнительных элементов производства.

**Научно-техническая революция (НТР)** — коренное качественное преобразование производительных сил на основе превращения науки в ведущий фактор развития производства и общества.

**Негласные экономические соглашения** — это тайная экономическая политика в области изменения цен и разграничения сфер влияния.

**Некоммерческие организации** — это организации, которые не ставят своей целью получение прибыли, а стремятся к снижению затрат своих членов на цели потребления (потребительские кооперативы, общественные и религиозные организации).

**Норма прибыли** — это отношение прибыли к издержкам производства, выраженная в процентах.

**Нормальная прибыль** — это та минимальная плата, которая необходима, чтобы удержать предпринимательские способности и денежные средства на данном предприятии.

## **О**

**Облигация** - ценная бумага, выпускаемая государством или предприятиями как их долговое обязательство. Доход по облигациям выплачивается в виде фиксированного процента от нарицательной стоимости. Облигация не дает права владельцу на участие в управлении.

**Оборот капитала** - непрерывный процесс кругооборота капитала.

**Оборотный капитал** - часть постоянного и переменного капиталов, переносящая свою стоимость на продукт в течение одного кругооборота.

**Операции на открытом рынке** – это политика Центрального банка, состоящая в эмиссии и скупке государственных ценных бумаг для уменьшения или увеличения денежной массы в обращении. Используется как одно из средств стимулирования или дестимулирования инвестиций, как антикризисная и антиинфляционная мера.

**Основной капитал** - часть постоянного капитала, овеществленная в средствах труда, переносящая свою стоимость по частям на продукт в течение нескольких кругооборотов.

**Основной психологический закон** – это теория Дж. Кейнса, заключающаяся в том, что по мере роста личных доходов люди все в большей степени стремятся сберегать денежные средства, нежели тратить их на потребление. Таким образом, с увеличением доходов прирост потребления становится меньше и возрастает предельная склонность к сбережениям.

**Открытое акционерное общество** – это акционерное общество, участники которого могут отчуждать принадлежащие им акции без согласия других акционеров.

## **П**

**Переменный капитал** - часть капитала, потраченная на найм рабочей силы и изменяющая свою стоимость в процессе производства.

**Полная занятость** – это состояние рынка рабочей силы, при котором существуют только структурная и фрикционная безработица; это минимально возможный уровень незанятости при данной конъюнктуре.

**Портфельные инвестиции** – это приобретение пакетов акций иностранных компаний, не дающее права контроля над ними.

**Постоянные издержки** – это издержки, величина которых не зависит от изменения объема производства.

**Потребительная стоимость (полезность)** – это способность продукта труда удовлетворять потребности человека.

**Потребление** - использование полученного дохода в текущем периоде времени.

**Потребность** – это нужда личности или общества в чем-либо необходимом для поддержания жизнедеятельности или развития.

**Предложение (Supply)** характеризует готовность продавца продать определенное количество того или иного товара в определенный период времени. ПРЕДЛОЖЕНИЕ ДЕНЕГ — количество денежных средств в обращении, обеспечивающееся эмиссией денег центральным банком.

**Предпочтение ликвидности** - спрос на деньги, зависящий от нормы банковского процента (спекулятивный спрос, по Дж. Кейнсу). Повышение процента ведет к росту спроса на ценные бумаги и снижению спроса на наличные деньги, ликвидность.

**Профицит бюджета** - ситуация, когда доходы государства превышают его расходы.

**Прямые инвестиции** - приобретение пакетов акций иностранных компаний, дающих право контроля над ними, или строительство новых предприятий за границей.

## ***P***

**Рабочая сила** - способность к труду, совокупность физических и духовных возможностей, которые человек использует в процессе труда (знания, опыт, квалификация).

**Равновесие денежного рынка** - состояние рынка денег, при котором суммарный спрос на них равен предложению. Этому состоянию соответствует определенная ставка банковского процента, являющаяся ценой денег. Воздействуя на норму процента и осуществляя денежную эмиссию, государство может влиять на равновесие рынка денег.

**Равновесие товарных рынков** - состояние товарных рынков на макроуровне, при котором спрос на инвестиции для производства продукции равен сумме сбережений для его покрытия. Этому состоянию соответствуют определенные размеры процента (определяющего инвестиционный спрос) и дохода (от которого зависит объем сбережений).

**Равновесие рынков товаров и денег** - состояние рынка на макроуровне, которое предусматривает общее равенство инвестиций, сбережений, спроса и предложения денег при определенной ставке процента и объеме дохода.

**Расходы на потребление** - часть валового национального продукта, включающая суммарные затраты потребителей на приобретение товаров и услуг для личного пользования. Зависят от уровня дохода и средней склонности к потреблению.

**Рынок капиталов** – это рынок, который подразделяется на рынки средне- и долгосрочных ценных бумаг, т.е. акций и облигаций, рынок средне- и долгосрочных банковских кредитов.

**Рынок рабочей силы** – это совокупность экономических отношений между собственниками рабочей силы и ее покупателями, предусматривающих добровольность выбора видов деятельности человеком, свободу найма работников предпринимателями, свободу движения заработной платы при защищенности трудовых интересов граждан.

**Рынок ценных бумаг** - это рынок собственного капитала, его основной институт - «фондовая биржа».

## **С**

**Сбережение** - перенесение потребления на будущий период времени. Это часть дохода, не направленная на покупку товаров и услуг, а остающаяся в ликвидной форме или вложенная в ценные бумаги.

**Склонность к потреблению средняя** - в кейнсианской теории доля расходов на потребление в абсолютном объеме дохода. Снижается по мере увеличения дохода вследствие действия основного психологического закона Дж. Кейнса в неинфляционной экономике.

**Склонность к потреблению предельная** - в теории Дж. Кейнса показатель, который отражает прирост потребления, вызванный увеличением дохода на единицу. Определяется как отношение добавочного потребления к приросту дохода. Существует пропорциональная зависимость между предельной склонностью к потреблению и мультипликатором.

**Склонность к сбережению средняя** - охарактеризованный Дж. Кейнсом параметр, равный доле сбережений в доходе. Возрастает при повышении дохода (основной психологический закон), если уровень инфляции невысок.

**Склонность к сбережению предельная** - в кейнсианской теории показатель, отражающий прирост сбережений, вызванный увеличением дохода на единицу. Рассчитывается как отношение добавочного сбережения к приросту дохода. Предельная склонность к сбережению обратно пропорциональна мультипликатору.

**Спрос на деньги** – это общая потребность рынка в денежных средствах. Состоит из операционного и спекулятивного спроса.

**Спрос на деньги операционный** (транзакционный) - это часть общего спроса на деньги, отражающая необходимое их количество для совершения торговых операций. Состоит из собственно транзакционного спроса (для

совершения текущих сделок) и спроса предосторожности (деньги, предназначенные для возможных будущих сделок). Операционный спрос не зависит от нормы процента.

**Спрос на деньги спекулятивный** - часть общего спроса на деньги, зависящая от ставки процента. Чем выше процент, тем больше вложения в ценные бумаги и ниже спекулятивный спрос на ликвидность.

**Ставка процента** (норма процента) – это уровень банковского процента за кредит. Ссудный процент — норматив платы банку за пользование его кредитом; депозитивный процент — норматив платы по вкладам в банк. Так как эти две величины мало отличаются по уровню друг от друга и изменяются в одном направлении, в экономической теории принято объединять их под общим наименованием нормы (ставки) процента.

## **T**

**Таргетирование** – это требование монетаристской денежной стратегии и практика центральных банков с середины 70-х годов. Заключается в том, что эмитенты денег принимают ограничения в темпах роста эмиссии, в соответствии с «денежным правилом», выдвинутым М. Фридменом.

**Транснациональная корпорация (ТНК)** - однонациональная по капиталу и контролю, но многонациональная по сфере деятельности компания.

**Традиционная экономика** - представляет собой архаичное общество, основанное на общей (общинной) собственности, на натуральном хозяйстве, в котором решения принимаются согласно традициям и обычаям. Этот тип экономической системы базируется на отсталой технологии, широком распространении ручного труда, многоукладности экономики (т.е. существовании различных форм хозяйствования).

## **У**

**Уравнение М.Фридмана** - условие долгосрочного равновесия денежного рынка, определяющее постоянный среднегодовой темп роста предложения денег как сумму темпов увеличения ВВП и неинфляционного роста цен.

**Уставный капитал** - это денежная оценка имущества, необходимого для организации и функционирования хозяйственного общества.

**Учетная ставка процента (ставка рефинансирования)**- ставка процента Центрального банка (цена денег для коммерческих банков и государства).

## **Ф**

**Фиктивный капитал** - капитал, представленный титулами собственности (ценными бумагами).

**Финансовый капитал**- капитал, возникающий на основе соединения, переплетения, сращивания монополистического промышленного и монополистического банковского капиталов.

**Финансовый рынок** (рынок ссудных капиталов) обеспечивает подвижность капиталов, их перелив в наиболее прибыльные, важные в перспективе отрасли производства.

**Фискальная политика** - способ воздействия государства на национальную экономику путем использования бюджетной, налоговой политики.

**Фондоотдача** - это показатель эффективности использования основных фондов предприятий.

**Функция сбережений** - зависимость объема сбережений от уровня дохода. При росте дохода сбережения возрастают, причем все более высокими темпами вследствие увеличения средней и предельной склонности к сбережениям (при незначительной инфляции).

## Ц

**Цена предложения** – минимальная цена единицы товара, по которой продавец согласен продать на рынке данное количество товара. Эта цена зависит от издержек, конъюнктуры рынка, положения продавца на нем и др.

**Цена спроса** – максимальная цена, которую покупатели согласны заплатить при покупке данного количества товара. Эта цена товара, запрашиваемая покупателем. Она определяется полезностью товара, доходом покупателя, конъюнктурой рынка и пр.

## Ч

**Частные методы изучения экономически процессов** - это наблюдение, обработка полученного материала посредством синтеза и анализа, индукция и дедукция, конструирование системы законов и категорий, их проверка, проведение эксперимента, моделирование и т.д.

**Чистый национальный продукт (ЧНП)**- макроэкономический показатель объема производства (дохода), который равен разности между ВВП и амортизацией.

## Э

**Экономика** - особая сфера общественной жизни. Она функционирует и развивается по собственным законам, которые отличаются от других форм общественной деятельности-политики, права, культуры и т. д.

**Эмиссия денег** - выпуск денег в обращение, осуществляемый Центральным банком для обеспечения потребностей рынка.

**Эффект бережливости** – это охарактеризованное Дж. Кейнсом экономическое явление, состоящее в следующем. Возрастающая при увеличении дохода склонность к сбережению приводит к уменьшению прироста потребления в доходе. Следовательно, снижается рост потребительского % спроса, что ведет к сокращению потенциального выпуска продукции.

**Эффект вытеснения частного инвестиционного спроса** (эффект «кроудинг-аут») — явление, наблюдаемое при широкомасштабном выпуске облигаций государственного займа. Владельцы денег, покупая эти облигации, меньше средств вкладывают в частные инвестиции. Частный инвестиционный спрос вытесняется с рынка государственным спросом.

**Эффект замещения** – это когда потребитель будет покупать больше продукции, цена которой снизилась, и заменять ею другие товары, которые при этом относительно подорожают.

**Эффект реальных кассовых остатков** (эффект А. Пигу) — ситуация на потребительских рынках, состоящая в следующем. При повышении цен в неинфляционной экономике увеличивается предложение товаров, рынок насыщается и цены, в конечном счете, снижаются. Потребитель, зная это и столкнувшись с удорожанием товаров, не стремится покупать их в ожидании удешевления. Таким образом, сокращается платежеспособный спрос, что стимулирует уменьшение цен.