



МИНИСТЕРСТВО НАУКИ, ВЫСШЕГО ОБРАЗОВАНИЯ И ИННОВАЦИЙ
КЫРГЫЗСКОЙ РЕСПУБЛИКИ
МИНИСТЕРСТВО НАУКИ И ВЫСШЕГО ОБРАЗОВАНИЯ
РОССИЙСКОЙ ФЕДЕРАЦИИ
МЕЖГОСУДАРСТВЕННАЯ ОБРАЗОВАТЕЛЬНАЯ ОРГАНИЗАЦИЯ
ВЫСШЕГО ОБРАЗОВАНИЯ КЫРГЫЗСКО-РОССИЙСКИЙ
СЛАВЯНСКИЙ УНИВЕРСИТЕТ ИМЕНИ ПЕРВОГО ПРЕЗИДЕНТА
РОССИЙСКОЙ ФЕДЕРАЦИИ Б.Н. ЕЛЬЦИНА
ГУМАНИТАРНЫЙ ФАКУЛЬТЕТ
КАФЕДРА ПСИХОЛОГИИ

**УЧЕБНО-МЕТОДИЧЕСКОЕ ПОСОБИЕ ПО ПОДГОТОВКЕ И ЗАЩИТЕ ВКР
ДЛЯ СТУДЕНТОВ
КАФЕДРЫ «ПСИХОЛОГИИ»**

БИШКЕК 2025

Утверждено учебно-методическим советом гуманитарного факультета, протокол №3 от 23 октября 2025.

Утверждено на заседании кафедры психологии, протокол № 1 от 30 сентября 2025 г.

СОСТАВИТЕЛИ:

- Агеева И.А. – к.м.н., доцент кафедры психологии;
- Лысенкова И.А. – ст. преподаватель кафедры психологии;

РЕЦЕНЗЕНТЫ:

- Чжен И.Н. – к.пед.н., доцент кафедры психологии;
- Белецкая А.А. – к.п.н., и.о. доцента кафедры психологии.
- Орозалиев Э.С. – д.филол.н., профессор психологии, факультета социально-психологических наук БГУ им. К. Карасаева.

Учебно-методическое пособие подготовлено на кафедре психологии гуманитарного факультета КРСУ. Рекомендуется для студентов - бакалавров 4 курса дневного отделения кафедры психологии.

Методические рекомендации по написанию выпускной квалификационной работы предназначены для студентов кафедры психологии очной формы обучения. В методических рекомендациях определены цели и задачи выпускной квалификационной работы, представлен процесс написания и защиты выпускной квалификационной работы.

СОДЕРЖАНИЕ

| | |
|---|----|
| 1. ПОЛОЖЕНИЕ О ВЫПУСКНОЙ КВАЛИФИКАЦИОННОЙ РАБОТЕ (ДИПЛОМЕ) | 4 |
| 2. ДЕЙСТВИЯ СТУДЕНТА ПРИ ПОДГОТОВКЕ ВЫПУСКНОЙ КВАЛИФИКАЦИОННОЙ РАБОТЫ | 4 |
| 3. СОДЕРЖАНИЕ ВКР | 5 |
| 4. СТИЛЬ НАПИСАНИЯ ВКР | 6 |
| 5. ОФОРМЛЕНИЕ ВКР | 6 |
| 6. СТРУКТУРА И ОФОРМЛЕНИЕ ВКР | 7 |
| 7. ВВЕДЕНИЕ ВКР | 9 |
| 8. ПЕРВАЯ (ТЕОРЕТИЧЕСКАЯ) ГЛАВА ВКР | 15 |
| 9. ВТОРАЯ (МЕТОДОЛОГИЧЕСКАЯ), ТРЕТЬЯ (ЭМПИРИЧЕСКАЯ, ЭКСПЕРИМЕНТАЛЬНАЯ) И ЧЕТВЕРТАЯ (КОРРЕКЦИОННАЯ) ГЛАВЫ | 18 |
| 10. СТРУКТУРА ВТОРОЙ ГЛАВЫ | 18 |
| 11. ЭМПИРИЧЕСКАЯ (ТРЕТЬЯ) ГЛАВА | 22 |
| 12. ОФОРМЛЕНИЕ РИСУНКОВ | 23 |
| 13. ОФОРМЛЕНИЕ ТАБЛИЦ | 26 |
| 14. ЧЕТВЕРТАЯ (КОРРЕКЦИОННАЯ) ГЛАВА | 28 |
| 15. ЗАКЛЮЧЕНИЕ И ВЫВОДЫ | 28 |
| 16. СПИСОК ЛИТЕРАТУРЫ | 31 |
| 17. ПРАВИЛА ОФОРМЛЕНИЯ ССЫЛОК | 31 |
| 18. ОФОРМЛЕНИЕ ПРИЛОЖЕНИЙ | 34 |
| 19. ОФОРМЛЕНИЕ ДЕМОНСТРАЦИОННЫХ МАТЕРИАЛОВ | 34 |
| 20. ОФОРМЛЕНИЕ ВЫПУСКНОЙ КВАЛИФИКАЦИОННОЙ РАБОТЫ НА ЭЛЕКТРОННОМ НОСИТЕЛЕ | 35 |
| 21. ПРЕДСТАВЛЕНИЕ ВКР К ЗАЩИТЕ | 35 |
| 22. КРИТЕРИИ ОЦЕНКИ АТТЕСТАЦИОННОЙ РАБОТЫ | 40 |
| 23. ЭТИЧЕСКИЕ АСПЕКТЫ ВКР ИССЛЕДОВАНИЯ | 42 |
| 24. ПРИЛОЖЕНИЯ | 43 |
| 25. СПИСОК ЛИТЕРАТУРЫ | 50 |

1. ПОЛОЖЕНИЕ О ВЫПУСКНОЙ КВАЛИФИКАЦИОННОЙ РАБОТЕ

Выпускная квалификационная работа бакалавра (ВКР бакалавра) – законченное исследование, на заданную тему по профессиональной образовательной программе ВО, написанное лично автором под руководством научного руководителя, содержащее элементы научного исследования и свидетельствующее об умении автора работать с литературой, обобщать и анализировать фактический материал, демонстрируя владение общекультурными и профессиональными компетенциями, приобретенными при освоении профессиональной образовательной программы. ВКР бакалавра обозначает подготовленность к самостоятельной практической работе в соответствии с полученной квалификацией.

При выполнении выпускной квалификационной работы студент должен показать:

- ✓ знание литературных источников и фактического материала по теме;
- ✓ умение его анализировать и обобщать;
- ✓ умение выделять научную проблему;
- ✓ умение обоснованно выдвигать гипотезы;
- ✓ навыки организации и проведения сбора эмпирических данных;
- ✓ умение анализировать собранный эмпирический материал;
- ✓ умение делать выводы и обобщения на основе полученных результатов;
- ✓ умение формулировать свои мысли в письменной форме;
- ✓ навыки оформления текста в соответствии с определенными требованиями.

Защита ВКР осуществляется только публично.

Студенты, не выполнившие ВКР в срок (не прошедшие предзащиту), не допускаются к итоговой аттестации, но им предоставляется право защиты в следующем учебном году. Ответственность за достоверность данных, сделанные выводы, правильность оформления, своевременность выполнения работы возлагается на студента.

Виды выпускной квалификационной работы:

- исследовательская выпускная квалификационная работа - ВКР;
- исследовательский аналитический литературный обзор.

Бакалаврская работа (ВКР) не подлежит обязательному рецензированию.

2. ДЕЙСТВИЯ СТУДЕНТА ПРИ ПОДГОТОВКЕ ВЫПУСКНОЙ КВАЛИФИКАЦИОННОЙ РАБОТЫ

1. В начале выпускного курса проводится занятие, где студенты знакомятся с правилами написания и оформления ВКР.
2. Выбор темы ВКР осуществляется из предложенных тем кафедрой психологии. Возможен свободный выбор темы, но тема должна соответствовать получаемой специальности и специализации. Рекомендуется тему выбирать в зависимости от того, на какой базе студент планирует проводить исследование (какой там контингент клиентов или пациентов).

3. Выбор научного руководителя. Научным руководителем ВКР может быть преподаватель, работающий на кафедре психологии и рекомендованный кафедрой.

4. Заполнение стандартной формы заявления по поводу выбора темы ВКР (форму взять у зав. методкабинетом), получение подписи у научного руководителя и сдача заявления зав. методкабинетом. **Рекомендуемый срок: не позже, чем за 8 месяцев до предполагаемой защиты ВКР.**

5. Составление календарного плана написания ВКР и согласование его у научного руководителя (*для этих целей на кафедре разработан специальный бланк - процентовка*).

6. Работа над ВКР начинается с изучения современного состояния проблемы в теории отечественной, российской и зарубежной практике на основании данных литературы и интернета. Данная работа способствует более четкому определению темы ВКР (*глубина поиска 5 – 10 лет*).

7. По окончании сбора информации следует написать введение и плана ВКР, а также их обсуждение с научным руководителем. **Обсуждение возможно очное и по электронной почте.**

Встречи с научным руководителем проводятся по мере необходимости в дни дежурств преподавателя на кафедре. Каждая встреча обговаривается с научным руководителем.

8. По завершению отбора психодиагностических методик и составления плана проведения исследования, необходимо начинать работу с представителями экспериментальной и контрольной групп.

9. Оформление 1-й, 2-й, 3-й и 4-й глав, выводов, заключения, списка литературы, приложений (*в соответствии с рекомендациями, приведенными ниже в данном пособии*).

10. Прохождение предзащит (*по графику в процентовке*). Предоставление отчета о проверке работы на антиплагиат (**не менее 85% уникальности текста**). Доработка ВКР по указанным на предзащитах замечаниям.

Предзащита – это проверка ВКР на предмет устранения неточностей, недоработок, неправильного оформления и т.п. с целью предупреждения нежелательных вопросов и повышения оценки на защите.

На предзащите не выставляются оценки, только даются рекомендации по исправлению ВКР.

На предзащите не рассматриваются:

– ВКР без утвержденной руководителем темы (заявление о взятии определенной темы работы должно быть подписано руководителем и сдано зав. методкабинетом).

– ВКР без подписи научного руководителя «К предзащите допущен». Научный руководитель, не подписавший работу, может позвонить или прислать письмо зав. методкабинетом и сообщить, что работа допущена к предзащите.

– На 1-ой предзащите не рассматриваются ВКР, в которых нет введения и плана работы.

– На 2-ой предзащите не рассматриваются ВКР, не прошедшие 1-ю предзащиту и в которых нет введения, теоретической и эмпирической глав, выводов и заключения.

– ВКР, оформленные не по правилам, которые указаны в методичке по оформлению ВКР. **ВКР НЕ ПРОШЕДШИЕ ПРЕДЗАЩИТУ, К ЗАЩИТЕ НЕ ДОПУСКАЮТСЯ!!!**

Обратите внимание, за что снижаются оценки за ВКР (смотрите ниже).

3. СОДЕРЖАНИЕ ВКР

ВКР относится к категории учебно-квалификационных работ, поэтому в ней должна быть продемонстрирована не столько квалификация автора в области самостоятельного решения поставленной проблемы, сколько его способность провести законченное, методологически и методически обоснованное исследование на всех этапах исследовательской программы. Полученные данные должны быть всесторонне и глубоко проанализированы, а также интерпретированы в рамках принятой теоретической концепции.

4. СТИЛЬ НАПИСАНИЯ ВКР

Научное изложение состоит главным образом из рассуждений, целью которых является доказательство положений, выявленных в результате исследования эмпирических фактов.

Для научного текста характерна смысловая законченность, объективность, целостность и связанность. Важнейшим средством выражения логических связей являются специальные функционально-синтаксические средства связи, указывающие на последовательность развития мысли, противоречивые отношения, причинно-следственные отношения, логический переход от одной мысли к другой, итог, вывод.

Особенностью языка научного текста является отсутствие экспрессивной лексики. Следует избегать также двусмысленных слов и определений, таких как «очень редко...», «психологами нашего Центра...», «некоторая часть выборки...» и т.д.

В целом, описывая результаты исследования, предпочтительно заменять термины «испытываемые» и «выборка» более описательными терминами – «участники исследования», «пациенты», «клиенты», «дети», «учащиеся».

В научной литературе не принято местоимение «я» со всеми его производными.

В научной работе не допускается голословное утверждение о существующем положении дел по данной проблеме. Необходима либо ссылка на официальную статистику (можно на официальный сайт), либо ссылка на научную работу, где рассматривается данная проблема.

5. ОФОРМЛЕНИЕ ВКР

ВКР (диплом) должна быть оформлена на одной стороне листа бумаги формата А 4 по ГОСТ 9327-60. Допускается представлять таблицы и иллюстрации на листах формата А 3.

Параметры страницы

Текст следует печатать через 1,5 межстрочного интервала с использованием шрифта Times New Roman, кегль 14, соблюдая следующие размеры полей: левое – 30 мм, правое – 10 мм, верхнее – 15 мм, нижнее – 20 мм. Абзацы в тексте следует начинать с отступа, равного 12 мм. Нумерация страниц: арабские цифры (1, 2, 3), Нумерация сквозная, выравнивание по центру нижнего или верхнего края страницы, титульной странице присваивается номер 1, но не печатается.

Каждый новый раздел – Введение, Глава I (и все разделы в I главе), Глава II, Глава III, Глава IV, Выводы, Заключение и т.д. должен начинаться с новой страницы. Название раздела выделяется жирным шрифтом.

ВКР в виде литературного обзора должна быть представлена на **30 – 50** листах без приложений. ВКР в виде исследовательской работы должна быть представлена на **50 – 75** листах без приложений.

Рекомендуемый объем бакалаврской работы – от 30 до 50 страниц печатного текста без приложений.

Рекомендуемый объем дипломной работы – от 50 до 75 страниц печатного текста без приложений.

Оформление работы должно соответствовать требованиям, изложенным в соответствующих разделах рекомендаций.

Работа сдается на бумажном носителе, переплетенной и обязательно в ЭЛЕКТРОННОМ виде на диске, где также прилагаются Презентация доклада и раздаточный материал для членов ГК.

Общие требования к тексту ВКР

В работе должны применяться термины, обозначения и определения, установленные стандартами по соответствующему направлению науки (психология), а при их отсутствии - общепринятые в научной литературе. Применять произвольные словообразования не допускается.

Не допускается:

- а)* применять для одного и того же понятия различные термины, близкие, но смыслу (синонимы), а также иностранные слова и термины при наличии равнозначных слов и терминов в русском языке;
- б)* использовать сокращения слов, кроме установленных правилами русской орфографии, пунктуации (т.е. - то есть, гг. - годы и т.н.), а также соответствующими государственными стандартами;
- в)* использовать в тексте специальные математические и иные знаки - № (номер), % (процент) и др. - без числовых значений; следует писать их словами;

Условные буквенные обозначения, изображения или знаки должны соответствовать принятым в действующем законодательстве и государственных стандартах. В тексте работы перед введением условного обозначения дают его наименование, например: *«уровень протекции в процессе воспитания (УППВ)»*. Далее расшифровка условного обозначения не приводится.

Цитируемый текст заключается в кавычки. Оформление ссылок при цитировании обязательно.

Работа должна быть сдана в методкабинет за 7 рабочих дней до защиты в электронном виде и в бумажном - переплетенном виде, подписанная научным руководителем, с отзывом научного руководителя и с рецензией.

ВКР, сданные позже, к защите не допускаются.

ВКР, не прошедшие предзащиту к защите, не допускаются.

6. СТРУКТУРА И ОФОРМЛЕНИЕ ВКР

Структура ВКР:

- Титульный лист
- Оглавление
- Введение
- 1-я глава, посвящена обзору литературных данных по поставленной проблеме;
- 2-я глава посвящена методологии и методикам исследования;
- 3-я глава посвящена анализу и интерпретации психодиагностических данных;
- 4-я глава посвящена практическим рекомендациям (если они вытекают из содержания работы)
- Заключение
- Выводы
- Список литературы
- Список сокращений (если таковые имеются)

– Приложения (в случае необходимости).

Титульный лист (приложение № 1) является первой страницей ВКР и заполняется в строгом соответствии с правилами:

- В верхнем поле дается указание на Министерство образования и науки Российской Федерации и Кыргызской Республики, далее указывается полное наименование учебного заведения и факультет. Ниже указывается кафедра, на которой выполнена работа.

В среднем поле дается название ВКР, которое приводится без слова «тема» и не заключается в кавычки. **В заглавии работы не следует допускать неопределенных формулировок, например: «Анализ некоторых вопросов...», а также штампованных формулировок типа: «К вопросу о...», «К изучению...», «Материалы к...».**

Под названием ВКР указываются фамилия, имя, отчество студента. Ниже, ближе к правому краю титульного листа, приводятся фамилия и инициалы научного руководителя, а также при наличии его ученое звание и ученая степень.

В нижнем поле указываются место выполнения выпускной квалификационной работы (г. Бишкек) и год ее написания.

Оглавление (приложение № 2). За титульным листом должно следовать оглавление, в котором указаны названия глав и разделов с указанием соответствующих страниц.

Заголовки оглавления должны точно повторять заголовки в тексте. Сокращать или давать их в другой формулировке, последовательности и соподчиненности по сравнению с заголовками в тексте нельзя.

Заголовки одинаковых степеней рубрикации необходимо располагать друг под другом. Заголовки каждой последующей ступени смещены на три-пять знаков вправо по отношению к заголовкам предыдущей ступени. Все заголовки начинаются с прописной буквы без точки на конце. Последнее слово каждого заголовка соединяют отточием с соответствующим ему номером страницы в правом столбце оглавления.

Нумерация рубрик делается по индексационной системе, то есть с цифровыми номерами, содержащими во всех ступенях, кроме первой, номер, как своей рубрики, так и рубрики, которой она подчинена.

Наиболее распространенными ошибками этой части ВКР являются:

- ✓ отсутствие названий у глав;
- ✓ отсутствие страниц или их двойное указание (например, 19 – 26);
- ✓ неправильная нумерация разделов (например, §1).

При нумерации первая цифра означает номер главы, вторая – номер раздела.

Знак § в оглавлении и в тексте работы не используется.

Например: 1.2 – второй раздел первой главы, а 2.3 – третий раздел второй главы.

Текст основной части ВКР делится на главы, разделы, подразделы и пункты. Заголовки структурных частей ВКР «Оглавление», «Введение», «Заключение» и т.д. печатаются прописными буквами в середине строки. Так же печатаются заголовки глав.

Слово «Глава» перед заголовком главы, как в тексте, так и в оглавлении может быть не использовано. Заголовки разделов печатают строчными буквами (кроме первой прописной), располагая их в середине строк. Заголовки подразделов печатают строчными буквами (кроме первой прописной) с абзаца. Точку в конце заголовка не ставят. Если заголовок состоит из двух или более предложений, их разделяют точкой. Заголовки пунктов печатают строчными буквами (кроме первой прописной) в разрядку или с использованием шрифтового выделения (полужирный шрифт), с абзаца в подбор к тексту. В конце заголовка, напечатанного в подбор к тексту, ставится точка. Для заголовков могут использоваться гарнитуры шрифта, отличные от гарнитуры основного текста.

Еще об одной детали надо помнить при оформлении заголовков глав и разделов. Нумеруются только главы основной части. Все остальные структурные части ВКР не нумеруются. Так, например, заголовок введения следует написать «ВВЕДЕНИЕ», а не «1. ВВЕДЕНИЕ». Если слово «ГЛАВА» не используют, то номер главы, отображаемый арабской цифрой с точкой, отделяют от текста заголовка пробелом.

Разделы нумеруют в пределах каждой главы. Номер раздела состоит из отображенных арабскими цифрами номеров главы и номера раздела, разделенных точкой.

При нумерации разделов, подразделов и пунктов после цифр точка не ставится, например: «2.3» (третий раздел второй главы), после чего с прописной буквы идет текст заголовка раздела.

Подразделы нумеруют в пределах каждого раздела. Номер подраздела состоит из отображенных арабскими цифрами порядковых номеров главы, раздела, подраздела, разделенных точками (например: «1.3.2» - второй подраздел третьего раздела первой главы), после которой идет текст заголовка подраздела.

Пункты не всегда имеют название и нумеруются арабскими цифрами в пределах каждого подраздела. Номер пункта состоит из порядковых номеров главы, раздела, подраздела, пункта, разделенных точками, («1.4.2.3» - третий пункт второго подраздела четвертого раздела первой главы), а затем, после пробела, - название заголовка.

Список сокращений: (приложение № 3). Если в тексте используются сокращения, то расшифровка сокращений выносится на отдельный лист перед приложениями.

Например: ИСС – измененные состояния сознания и т.п.

7. ВВЕДЕНИЕ ВКР

Во Введении дается краткое обоснование обращения к выбранной теме (не более 1,5-а страниц), тезисно обозначаются актуальность и жанр работы (исследовательский или аналитический), проблема (гипотеза), на решение которой она направлена, выделяются объект и предмет исследования, кратко описываются цель и задачи ВКР, указывается теоретико-методологическая основа, теоретическая и/или практическая значимость и новизна работы. Кроме того, во введении описывается выборка, место проведения исследования, указывается структура и объем ВКР.

Актуальность темы. Актуальность исследования определяется анализом сложившейся ситуации, опираясь на научные выкладки и существующую официальную статистику с одной стороны и отсутствием необходимой научной информации или приемов и методов воздействия с целью разрешения сложившейся ситуации, необходимостью научного решения выявленных проблем, с другой стороны. Актуальность темы ВКР – это та причина, по которой именно сейчас, в настоящее время, возникла потребность исследовать ее.

Пример:

Актуальность темы исследования: *Проблема слухов является относительно новым предметом анализа психологов в Кыргызской Республике. В настоящее время в связи с все большим появлением и распространением различных СМИ, средств коммуникации и интернета, проблема изучения распространения слухов стоит особо остро. Сегодня слухи являются не просто коммуникативным явлением, они стали эффективным средством информационно-психологического воздействия на сознание людей, которое распространяют сами же люди.*

В современных условиях сверх доступности информации, она не всегда является правильной и достоверной. При этом эта информация оказывает свое не всегда позитивное воздействие на сознание людей, что зачастую является одной из причин современных беспорядков во многих странах. В подобных критических ситуациях, слухи являются валидным источником информации об общественном мнении, политических настроениях, отношений к правительству, к государственному строю, к СМИ и т.д. Учет подобных слухов помогает прогнозировать процессы в обществе и помогает создать более верную модель действия по предотвращению различных волнений.

Исследованием проблемы слухов занимались такие психологи как А.П. Назаретян, Д.В. Ольшанский, Ю.А. Шерковин, Г.Шибутани, Н. Смелзер, А.И. Караяни, А.М. Столяренко, С. Милгрэм, Г. Олпорт, Л. Постман и другие.

Слухи являются мощным инструментом в современной обывденной жизни, когда человека просто со всех сторон окружают различные рекламные и маркетинговые ходы, которые своей целью имеют продвижение той или иной продукции или очернение товаров конкурентов, и здесь, вне зависимости от цели, инструментом является распространение слухов.

Слухи значительно проникли в жизнь современного общества, что продиктовало даже появление профессии слухмейкер, целью которой является создание и распространение слухов. В Кыргызской Республике исследование слухов актуально в связи с тем, что страна в последние годы находится в нестабильной социальной, политической и экономической ситуации, которая значительно усугубляется за счет запускаемых и спонтанных слухов.

Обычно актуальность исследования позволяет точно и обоснованно сформулировать проблему (гипотезу) исследования. **В соответствии с формулировкой выявленной проблемы (гипотезы) формулируется цель исследования.** Актуальность работы не следует описывать более чем на 1 – 1,5 стр.

Распространенная ошибка – описание существующей в обществе или науке действительности без ссылок на научные литературные источники или официальную статистику. Такие голословные утверждения во внимание не принимаются, и актуальность считается не описанной.

Цель исследования – это научное решение сформулированной проблемы. Цель исследования, как правило, лежит за границами исследования. Предпочтительно не ограничивать цель исследования «изучением», «описанием», «выявлением» и т. д., так как не изучение само по себе является целью исследования, а решение с помощью такого изучения вполне определенных практических задач.

Цели работы могут быть разнообразными, например:

Освещение указанной темы

Разработка рекомендаций для....

Организация профилактических мероприятий для....

Обеспечение эффективности

Разработка психокоррекционных (тренинговых) программ в

и т. д.

Предложенный перечень целей достаточно условен и характеризует общие направления исследований, в конкретном исследовании различные направления могут пересекаться и представлять собой единую, интегрированную цель. Как правило, цель исследования уже отражена в названии ВКР.

Пример: *Исследование особенностей передачи информации между людьми по цепочке.*

Задачи исследования – это промежуточные этапы, достижение которых необходимо для реализации поставленных целей, т.е. описание этапов Вашей работы. Либо это те исследовательские действия, которые необходимо выполнить для достижения поставленной в работе цели, для решения проблемы или для проверки сформулированной гипотезы исследования.

В задачах производится описание плана исследовательских действий в хронологической или логической последовательности.

Общий план описания задач, которые необходимо будет конкретизировать в соответствии с темой и содержанием ВКР выглядит примерно так:

1. Теоретический анализ отечественной и зарубежной литературы по проблеме, которую надо расшифровать (например, "Теоретический анализ проблемы страхов в дошкольном возрасте в отечественной и зарубежной психологической науке").
2. Создание программы психодиагностического исследования (необходимо указать, что Вы будете исследовать) и психологической коррекции (указать название программы психокоррекции, если она будет создаваться).
3. Проведение предварительного психодиагностического исследования, коррекционной работы, проведение повторной психодиагностики (необходимо конкретизировать – что будете исследовать, корректировать и т. п.).
4. Сравнительный анализ результатов, их статистическая обработка и, возможно, создание рекомендаций или программы психологической коррекции или психотерапии (если это не было предложено ранее). Если целью было создание рекомендаций или программы коррекции или психотерапии, то указать, на что они будут направлены.

Задачи обязательно должны быть отражены потом в выводах, заключении и рекомендациях.

Пример: Задачи исследования:

1. Провести обзор научных источников по поставленной проблеме.
2. Подобрать методический инструментарий для исследования динамики распространения запускаемых слухов.
3. С учетом данных преломления передаваемой информации провести сравнительный анализ:
 - биографических данных;
 - особенностей семантической оценки синтагм, содержащихся в передаваемой информации;
 - объема кратковременной памяти;
 - мотивации к успеху;
 - особенностей структуры агрессивного поведения;
 - коммуникативности и интереса к информации.
4. Разработать психопрофилактическую программу, направленную на уменьшение негативного влияния слухов.

Объект исследования – процесс или явление, порождающее проблемную ситуацию и избранное для изучения. Человек не может быть объектом исследования. Объект – та часть психологической реальности, на которую направлено внимание исследователя.

Предмет исследования – то, что находится в границах объекта. Предмет исследования определяет тему исследования. Это частность психологической реальности, на которую направлено внимание исследователя. Предмет исследования – это всегда определенные свойства объекта, их соотношения, зависимость объекта и свойств от каких-либо условий. Предметом исследования могут быть явления в целом, отдельные их стороны, аспекты и отношения между отдельными сторонами и целым. К предмету исследования в психологии относятся психические процессы, свойства, психологические характеристики человека, психические состояния, поведенческая, когнитивная, эмоциональные сферы, виды деятельности и общения, а также взаимосвязи и взаимовлияния их друг на друга, взаимосвязи с другими уровнями и внутри одного уровня психической организации человека и т.д.

Предмет исследования дает некоторые границы, за которые не должна выходить данная работа, сужает область исследования.

Объект и предмет исследования соотносятся между собой как целое (объект) и часть (предмет) или как общее и частное. Отвечают на вопрос что? Это частность психологической реальности, на которую направлено внимание исследователя, это одна или несколько сторон, характеризующих объект изучения. Это наиболее существенные свойства и отношения объекта.

Пример:

Объект исследования: Слухи как социально-психологический феномен.

Предмет исследования: Динамика распространения запускаемых слухов.

Объект и предмет обязательно должны фигурировать в названии темы дипломной работы, поскольку они отражают саму суть исследования.

Предмет определяет тему дипломной работы и обозначается на титульном листе в виде заглавия.

Гипотеза исследования. Гипотеза это предположение, выдвигаемое для объяснения какого-либо явления, которое не подтверждено и не опровергнуто. Гипотеза – это предполагаемое решение проблемы. Она определяет главное направление научного поиска, соответствие которого действительности необходимо проверить в ходе исследования, с помощью его результатов. **Гипотеза может быть подтверждена результатами исследования, а может быть опровергнута, что также является научным результатом.** Например, выдвигается гипотеза о том, что некая модификация методики коррекции позволит повысить ее эффективность, однако в ходе проведенного исследования данная гипотеза не получила надежного доказательства. Для того чтобы это было возможно, гипотеза должна быть сформулирована точно и однозначно. **Не следует**

выносить на анализ несколько гипотез, даже логически связанных друг с другом. Множество гипотез, как правило, невозможно ни доказать ни опровергнуть в ходе планируемого исследования.

К научной гипотезе предъявляются следующие требования: гипотеза не должна содержать понятий, которые не уточнены, гипотеза не должна быть уже доказана, гипотеза должна быть проверяемой при помощи имеющихся методик.

Не всегда с самого начала исследования удается точно сформулировать гипотезу. Зачастую она обретает свое окончательное содержание только в процессе исследования.

Эмпирическая гипотеза должна обозначить две переменные и тип отношений, ожидаемый между ними. Например, рассмотрим переменные «психомоторная координация» и «самооценка». Исследователь ожидает выявить высокую самооценку у людей с хорошей психомоторной координацией и низкую самооценку среди тех, кто имеет худшую координацию. Гипотеза может быть сформулирована следующим образом: «Существует прямая связь между уровнем психомоторной координации и степенью самооценки». При этом слово «позитивная» может использоваться вместо слова «прямая» при сохранении смысла гипотезы.

Рассмотрим другой пример гипотезы: «Студенты различаются по уровню общей тревожности и по способности завязывать дружбу». Как видим, две переменные названы, но ожидаемое отношение между ними не формулируется. Улучшенная версия этой гипотезы может прояснить, что исследователь верит, что те, у кого выше общая тревожность, имеют меньшие способности завязывать дружбу: «У студентов существует обратная зависимость между уровнем общей тревожности и способностью завязывать дружбу». Вместо слов «обратная зависимость» может использоваться слово «негативная» при сохранении смысла гипотезы.

Когда есть независимая переменная, назовите конкретную зависимую переменную. В некоторых исследованиях независимые переменные представляют собой набор действий, совершаемых исследователем. Результат, который из этого следует, является зависимой переменной. Цель такого исследования (эксперимента) заключается в определении влияния независимой переменной на зависимую переменную. В гипотезе в этом случае должна называться конкретная зависимая переменная. В качестве примера рассмотрим следующую гипотезу: «Целенаправленное развитие пространственных представлений младших школьников является важным фактором успешного усвоения ими учебных знаний». В этом примере независимая переменная - целенаправленное развитие пространственных представлений. Однако выражение «важным фактором» предполагает, что существует зависимая переменная, которая не конкретизирована. Улучшенная версия гипотезы должна указывать, что в качестве зависимой переменной рассматриваются определенные показатели эффективности усвоения знаний. Например: «Учащиеся, принимающие участие в занятиях, направленных на развитие пространственных представлений, будут показывать более высокие результаты учебной деятельности по таким показателям, как..., чем учащиеся, не принимающие участие в таких занятиях». Цель экспериментов - определить эффект воздействия независимой переменной на зависимую. Поэтому недостаточно сказать «влияние» или «большее влияние».

Если связь переменных ожидается только среди определенной категории людей, необходимо назвать эту категорию в гипотезе. В следующем примере «дошкольники» определены как категория, интересующая исследователя: «У детей дошкольного возраста существует прямая связь между уровнем психомоторной координации и степенью самооценки».

Эмпирическая гипотеза должна быть достаточно конкретной. Рассмотрим следующую гипотезу: «Существует прямая связь между компьютерной грамотностью администраторов и использованием ими компьютеров». Улучшенный вариант данной гипотезы может быть такой: «Среди администраторов существует прямая связь между

объемом тренинга, который они имели в использовании компьютеров, и количеством административных задач, которые они выполняют с использованием компьютеров». Улучшенный вариант гипотезы конкретнее, чем первый. В нем указывается смысл терминов «компьютерная грамотность» (то есть тренинг в использовании компьютеров) и «использование компьютера» (то есть количество административных задач, которые выполняются с использованием компьютеров).

Эмпирическая гипотеза формулируется в одном предложении. В следующем примере это правило нарушено: «Социальная тревожность ухудшает показатели коммуникации у студентов на занятиях. В результате студенты с высокой тревожностью будут менее успешны на этих занятиях». Скорректированный вариант гипотезы может быть такой: «Студенты с высоким уровнем социальной тревожности будут проявлять более низкие показатели коммуникации на занятиях, чем студенты с низким уровнем социальной тревожности». Если в гипотезе делается сравнение, сравниваемые элементы должны быть названы. В сравнениях обычно используются такие термины, «больше», «меньше», «выше», «ниже». Следующий пример гипотезы неудачен: «Первоклассники с низкими учебными достижениями более зависимы от психологической поддержки взрослых». В данном примере сравнение не завершено, поэтому вынуждает читателя делать предположения о группе (или группах), с которой первоклассники с низкими учебными достижениями сравниваются. Улучшенные варианты гипотезы:

«Первоклассники с низкими учебными достижениями более зависимы от психологической поддержки взрослых, чем учащиеся со средними успехами»; «Первоклассники с низкими учебными достижениями более зависимы от психологической поддержки взрослых, чем учащиеся с высокими успехами»; «Первоклассники с низкими учебными достижениями более зависимы от психологической поддержки взрослых, чем учащиеся с высокими и средними успехами».

Данные варианты лучше, поскольку в них используется слово более. В приведенных выше примерах обратите внимание, что возможны разные варианты сравнений.

Поскольку большинство гипотез имеет дело с поведением групп людей, то использование множественного числа является обычно предпочтительным. Неудачный пример: «При уходе на пенсию муж или жена будут испытывать меньший стресс, когда он или она удовлетворены браком, чем когда он или она менее удовлетворены браком». В этом примере слова единственного числа (муж или жена) обозначают участников исследования. Поскольку гипотеза будет проверяться с использованием групп мужей и жен, то более целесообразна улучшенная версия данной гипотезы: «Супруги, которые более удовлетворены браком, будут переживать меньший стресс при уходе на пенсию по сравнению с теми, кто менее удовлетворен браком».

Гипотеза должна содержать минимум слов или фраз, которые необходимы для выражения смысла (и не должна содержать лишних слов). Сравним, например, две гипотезы:

- 1) «Те из учителей начальных классов, которые преподают в школах, занимающихся по экспериментальной программе, имеют более высокую самооценку, чем те, кто преподают в начальной школе, занимающейся по традиционной программе».
- 2) «Учителя начальной школы, преподающие по экспериментальной программе, имеют более высокую самооценку по сравнению с теми, кто преподают по традиционной программе».

Как видим, второй пример формулировки гипотезы короче, однако его смысл достаточно ясен.

Гипотеза обычно называет переменные в том порядке, в каком они проявляются или измеряются. Неудачный пример гипотезы: «Более высокая общая тревожность будет наблюдаться среди взрослых людей, которые испытали более длительные периоды сенсорной депривации». Улучшенный вариант гипотезы может быть сформулирован следующим образом: «Взрослые люди, испытавшие длительные периоды сенсорной

депривации, будут проявлять более высокую общую тревожность по сравнению с теми, кто испытал меньшую депривацию».

Избегайте в гипотезах использования слов «значимый» или «значимость». Термины «значимый» и «значимость», как правило, указывают на значимость статистического критерия. Поскольку большинство эмпирических исследований используют такие критерии, упоминание их в гипотезах излишне.

Избегайте в гипотезе использования слова «доказывает». Исследовательская гипотеза должна предполагать наличие определенных отношений между переменными, а не между показателями соответствующих измерительных шкал. Показатели, полученные с помощью тестов, опросников, наблюдений или экспериментальных процедур, являются всего лишь показателями соответствующих переменных (понятий). Это значит, что, используя другие адекватные измерительные процедуры, исследователь получит такие же отношения между данными переменными. Научно-психологическое исследование изучает отношения между переменными, а не между количественными показателями. Соответственно должны формулироваться и гипотезы. Неправильно сформулировать гипотезу так: «Чем больше показатели самооценки по методике Лесенка у мальчиков 4 класса, тем больше их показатели агрессивности по тесту фрустрационных реакций». Правильно сформулировать гипотезу так: «Чем выше самооценка мальчиков 4 класса, тем выше их агрессивность».

Избегайте в гипотезе точных статистических предсказаний. Точные статистические предсказания редко могут быть обоснованы. К тому же их почти невозможно подтвердить. Поэтому нецелесообразно указывать на точное процентное соотношение изучаемых показателей в сравниваемых выборках или на уровень значимости статистического вывода, ожидаемый исследователем при использовании определенного критерия.

Пример:

1. *Можно предположить, что в процессе передачи информации по цепочке, информация преломляется на 7 ± 2 человеке, передающем информацию.*
2. *Можно предположить, что вербальная агрессия отрицательно влияет на сохранность информации в процессе коммуникации.*
3. *Такие характеристики как объем кратковременной памяти коммуникабельность, заинтересованность в информации, мотивация к успеху оказывают положительное влияние на сохранность передаваемой информации.*
4. *Можно предположить, что как положительная, так и отрицательная семантическая оценка синтагм, содержащихся в информации, способствует её сохранению в процессе коммуникации.*

Теория и методология исследования. Теоретико-методологическую основу исследования составляют научные концепции в области искомой проблематики, краткая характеристика использованной литературы с перечислением фамилий ученых, на работы которых в своей ВКР (дипломе) опирается автор. Также указываются используемые методы и методики исследования с указанием литературных источников, из которых они взяты.

Пример:

В основе организации и проведения исследования лежат: системный подход (Л.Ф. Бертуланфи, М.В. Ломов, Б.Г. Ананьев), когнитивный подход (Ж.Пиаже, Л.Колберг). Основными методологическими принципами исследования являлись: принцип детерминизма (Рубинштейн С.Л., 1940), принцип развития (Рубинштейн С.Л., 1940).

Пример:

Методики исследования

1. *Авторская анкета.*
2. *Метод Семантического дифференциала Ч.Осгуда (<http://vzms.org/diagnostika.htm>).*
3. *Методика исследования кратковременной памяти С.Джекобсона (Карелин А., 2007г.).*
5. *Методика диагностики личности на мотивацию к успеху Т.Элерса (Карелин А., 2007г.).*
6. *Опросник Басса-Дарки (Карелин А., 2007г.).*
7. *Рисуночный тест «Несуществующее животное» М.З. Дукаревича (Карелин А., 2007г.).*

Практическая значимость работы – раскрытие практического значения работы, описание того, как и кем могут применяться полученные результаты.

Использованная выборка и место проведения исследования – дается краткая характеристика выборки и указывается, где, на базе чего проводилось исследование.

Пример:

Выборка: В исследовании приняло участие 100 человек, студенты 2,3,4,5 курсов ВУЗов г.Бишкек: Кыргызско-Российского Славянского Университета имени Б.Ельцина и Кыргызского Государственного Технического Университета имени И. Раззакова.

Для выпускников специалитета во введении необходимо указать **положения, выносимые на защиту**. Положения, выносимые на защиту, можно рассматривать как *теоремы*, заявляемые во введении к диплому и доказываемые в тексте диплома.

Пример:

Положения, выносимые на защиту:

1. Положительная или отрицательная оценка синтагмы, содержащейся в информации, привлекает внимание участника коммуникации к этой синтагме сохраняя или искажая эту информацию.
2. Объем кратковременной памяти взаимосвязан с сохранностью синтагм передаваемой информации следующим образом: чем больше объем кратковременной памяти, тем больше будет удерживаться синтагм в памяти до передачи информации другому коммуникатору, что положительно влияет на сохранность информации.
3. Физическая и вербальная агрессия взаимосвязана с распространением слухов: физическая агрессия является фактором, способствующим адекватной передаче информации, а вербальная агрессия, наоборот, является фактором искажения информации в процессе коммуникации.
4. В процессе передачи информации существует косвенная взаимосвязь мотивации к успеху и сохранности передаваемой информации: мотивация к успеху является одним из факторов, определяющих объем памяти, который непосредственно взаимосвязан с сохранением синтагм в процессе передачи информации.

Структура работы. Здесь просто указывается количество разделов работы и дается их краткая характеристика.

Пример:

Структура ВКР. Работа состоит из введения, четырех глав, заключения, выводов и списка использованных источников, содержащего 40 российских и 6 иностранных источников, приложений и изложена на 98 страницах. Работа содержит 7 таблиц, 2 схемы и 7 рисунков.

8. ПЕРВАЯ (ТЕОРЕТИЧЕСКАЯ) ГЛАВА ВКР

Первая глава работы представляет собой аналитический обзор литературы по проблеме исследования (обзорно-теоретическая глава).

Данная глава разбивается на несколько разделов и подразделов. Решение о количестве разделов в теоретической части принимается в соответствии с целью исследования.

Задача литературного обзора заключается в необходимости определения проблемной области по теме избранного исследования и обосновании его. Аналитический обзор научной литературы является исследовательским процессом, подразумевает не реферирование, а углубленный анализ и систематизацию имеющихся подходов исследования, поэтому он не может быть ограничен простым цитированием множества авторов, разрабатывающих ту же проблему.

Обзор служит более четкому представлению теоретических достижений в избранной проблемной области, формулированию неразрешенных проблем или выявленных противоречий и обоснованию собственных задач и методов исследования. Автор должен продемонстрировать свое понимание развития проблемы.

Результатом написания обзорной главы должны быть:

- разъяснение поставленной в работе проблемы;
- постановка и обоснование теоретической гипотезы исследования, определяющей, в каком направлении необходимо искать разрешение сформулированной проблемы;
- постановка общих задач работы, касающихся как нахождения общетеоретического разрешения проблемы, так и конкретных экспериментальных или иных процедур проверки гипотез исследования;
- обоснованный переход к эмпирической части работы, содержащий собственные предложения, направленные на решение поставленной проблемы, предлагаемые студентом.

Завершать обзорную главу рекомендуется четко сформулированным резюме, содержащим краткие выводы.

Ссылки на научные публикации следует оформлять в соответствии с требованиями ГОСТ, где предусмотрены варианты представления источников: нумерация, алфавитный список (см. раздел «Список литературы»).

Следует обратить особое внимание на цитирование. Рекомендуется использовать способ ссылки через указания в квадратных скобках номера источника в списке литературы и страниц либо можно использовать круглые скобки.

Ф.И.О. редко цитируемых зарубежных авторов желательно приводить дважды – как в русской транскрипции, так и на языке оригинала.

Возможны два способа цитирования:

- прямое цитирование, в этом случае в кавычках дословно повторяется текст из соответствующего источника (в ссылке на источник в этом случае через точку с запятой требуется точно указать страницу, на которой начинается данная цитата)
- косвенное цитирование, когда одна или несколько мыслей, возможно из разных мест цитируемого источника излагаются автором ВКР (диплома) своими словами, но более или менее близко к оригинальному тексту, тогда в квадратных скобках указывается номер, которому соответствует данный первоисточник в списке литературы.

В соответствии с этикой научного изложения, необходимо строго следить за правильностью цитирования и соответствия ссылок на источники, по возможности разделять упоминаемые в работе результаты (идеи, гипотезы и т.п.) разных авторов и, соответственно, отдельно ссылаться на них. Способ, форма изложения материала должна облегчить понимание читателем того, какие из результатов (идей, гипотез и т.д.), упоминаемых в работе, принадлежат автору ВКР, а какие являются продуктом чужого творчества или уже являются общепринятыми.

В литобзоре, как и в других авторских текстах, категорически запрещено (и этически и юридически) прямое воспроизведение смысловых кусков без кавычек и точного указания, откуда эта цитата заимствована.

Обзор лучше писать «своими словами», по возможности четко придерживаясь терминологии описываемой работы. **Прямое цитирование не должно превышать 5-10% текста обзора. Принятая норма цитирования в пределах своего текста составляет не более 300 знаков одного автора (около 50-60 слов).**

Содержание обзорно-теоретической главы зависит от жанра ВКР. Однако в любом случае она имеет свое название, адекватно отражающее ее содержание.

В случае *исследовательской работы* данная глава посвящается рассмотрению существующих в отечественной, российской и зарубежной психологической литературе подходов, к разработке поставленной или аналогичной проблеме. Глава должна адекватно отражать состояние разрабатываемой проблемы на момент написания работы (**следовательно литературные ссылки должны отражать картину последних 3 - 5 лет**), содержать критический разбор существующих подходов к ее решению, указание

того, какие особенности существующих подходов не позволяют считать проблему решенной и требуют ее дальнейшей разработки. Краткое изложение теоретических взглядов и эмпирических результатов других авторов сопровождается содержательным анализом направлений, тенденций, проблем, выделяемых автором работы в освещаемой области исследований. Показываются "белые пятна", противоречия в позициях и получаемых результатах, вскрываются методические проблемы проводимых исследований. Формулируется методологическая и теоретическая позиция автора. Обзорно-теоретическая часть работы завершается кратким резюме и логичным переходом к эмпирической части исследования.

Результатом написания обзорной главы должны быть:

- ✓ разъяснение поставленной в работе проблемы;
- ✓ постановка и обоснование теоретической гипотезы исследования, определяющей, в каком направлении необходимо искать разрешение сформулированной проблемы;
- ✓ постановка общих задач работы, касающихся как нахождения общетеоретического разрешения проблемы, так и конкретных экспериментальных или иных процедур проверки гипотез исследования;
- ✓ обоснованный переход к эмпирической части работы, содержащей собственные предложения, направленные на решение поставленной проблемы, предлагаемые студентом.

Литературный анализ, как правило (но не обязательно), содержит примерно четыре одинаковых по объему подраздела:

а) очерк основных этапов и переломных периодов в развитии научной мысли по выбранной проблеме.

Целью этого подраздела является описание общей картины развития того научного направления, в рамках которого вы выполняете исследование. Как правило, в этой части говорят о том, что данная область науки одна из древнейших (или наоборот, очень юная), о том, как много великих ученых известны своими работами в области этой науки (не забываем ссылаться на их работы из Вашего списка); как много в рамках этого научного направления было сделано (опять ссылки), как много еще предстоит сделать (опять ссылки) и прочее в таком духе. Чем больше корифеев вы вспомните, тем лучше.

б) максимально точное определение места Вашего исследования среди прочих.

Этот подраздел один из самых важных, так как определяет место Вашего исследования среди прочих. Как правило, в каждой науке есть несколько конфликтующих течений: укажите, в рамках какого из них будет выполнена ваша работа. Как правило, в каждой науке есть ряд методов, которыми выполняются исследования: укажите, к сторонникам какого метода принадлежите вы и т.д. После прочтения этого подраздела должно стать предельно ясно то, что вы будете делать и к какому разделу науки это относится. Чем сильнее вы ограничите область Вашей деятельности, тем будет лучше и для Вас, и для тех, кто будет вашу работу читать и, возможно, ею пользоваться.

в) критическое освещение работ предшественников, посвященных решению Вашей проблемы.

Подраздел посвящен критическому освещению работ предшественников, является одним из наиболее важных. Именно в нем Вам потребуется указать на то, что было сделано в рамках поставленной Вами проблемы, указать на то, почему это все не годится, и, наконец, не забыть указать на то, чем результаты Вашего исследования будут отличаться от уже сделанных.

Практика показывает, что этот этап оказывается наиболее провальным как у выпускников, так и у авторов курсовых работ. Грамотная комиссия понимает, что работа выпускника не напрасна. Однако то обстоятельство, что он не может ничего сказать об отличии своей работы от других, наводит на мысли о том, что-либо он все это сделал не сам, либо ничего из сделанного не понимает и не видит в этом смысла.

Одним из наиболее краеугольных участков на этом этапе является поиск недостатков в работе предшественников. От чего зависят какие-либо недостатки чего-либо? Правильно, от того, где это что-либо будет применяться.

При написании этой части работы не следует скупиться на «критику» в адрес своих коллег, но в границах разумного. Так что по числу и значимости недостатков попытайтесь найти ту самую «золотую середину». Желательно при перечислении недостатков работ предшественников случайно упоминать, что это не недостатки разработок, а недостатки использования разработок для решения Вашей конкретной проблемы (почувствуйте разницу).

г) резюме о тех конкретных задачах, которые вы хотите поставить и разрешить в ходе всей работы.

Последний подраздел литературного обзора, как правило, содержит резюме о тех конкретных задачах, которые вы хотите поставить и решить в ходе всей работы. По сути дела в этом месте по результатам прочитанной литературы ставится цель предстоящего исследования. Делается это примерно в такой форме: «Задачей проводимого исследования является то-то и то-то для решения такой-то проблемы в такой-то области такого-то научного направления. В результате анализа литературы было установлено, что в настоящий момент для решения обозначенной нами проблемы используется то, вон то и вот это. Применительно к данному случаю, использование имеющихся методов (средств и т.п.) не представляется возможным, потому что так мол и так. Таким образом, целью данной работы является разработка (изучение, исследование и т. п.) того-то и того-то, что позволит решить проблему такую-то в таких-то условиях».

На этом литературный обзор следует завершить, его цель достигнута: на основании изучения литературы вы пришли к выводу, что все имеющиеся для решения Вашей проблемы средства никуда не годятся, и вы берете на себя ответственность разработать новое, лучше всех остальных, имеющихся в распоряжении человечества на сегодняшний день.

Обзорно-теоретическая часть дипломной работы не должна быть вторичной, т.е. построенной исключительно на воспроизведении сделанных кем-то ранее обзоров в анализируемой области. Ценность обзора определяется также тем, что в нем содержится новый для специалистов в этой области материал (т.е. автор не должен ограничиваться изложением работ, известных специалистам и до него).

Работа должна содержать собственные предложения, направленные на решение поставленной проблемы, предлагаемые студентом. Эта часть работы может составить отдельную теоретическую главу, а может выступить разделом обзорно-теоретической главы. Как правило, данный раздел является переходной частью ко второй главе, отражает мысли автора и обосновывает выбранное исследование, методы работы и т.п.

9. ВТОРАЯ (МЕТОДОЛОГИЧЕСКАЯ), ТРЕТЬЯ (ЭМПИРИЧЕСКАЯ, ЭКСПЕРИМЕНТАЛЬНАЯ) И ЧЕТВЕРТАЯ (КОРРЕКЦИОННАЯ) ГЛАВЫ

После обзора литературы следует **вторая глава**, в которой излагаются методологические подходы к исследованию, а также методы и методики, использованные в исследовании.

10. СТРУКТУРА ВТОРОЙ ГЛАВЫ

1. Характеристика выборки:

- Здесь необходимо указать простейшую статистику социально-демографических характеристик тех, кто принял участие в исследовании. Эта информация, как правило, берется из заполненных бланков для ответов.
- Далее можно таким же образом указать сведения об образовании, семейном положении и других социально-демографических характеристиках, которые фиксировались во время опроса.
- **Очень важно описать психологические особенности возраста участников исследования.**
- Если в исследовании принимали участие две или несколько заранее заданных групп испытуемых, то каждую группу необходимо описывать в отдельности. **Если же выборка разделяется на группы на основании результатов исследования, то указывается основание для деления на группы.**

Пример:

Учащиеся: 411 человек, из них: девочек, представителей европейских сообществ – 107; мальчиков, представителей европейских сообществ – 90; девочек, представителей азиатских сообществ – 111; мальчиков, представителей азиатских сообществ – 103. Первоначально учащиеся были разделены на две большие группы: I группа – учащиеся, у которых были выявлены затруднения концентрации внимания (№ 84 человека – 20.4%); II группа – учащиеся, у которых не было выявлено затруднений концентрации внимания (№ 327 человек – 79.6%). Критерием выделения групп являлся коэффициент точности выполнения заданий в тесте Тулуз–Пьерона (Ясюкова Л.А., 1997), который характеризует развитость произвольного внимания и, в особенности, способность к произвольной концентрации. На следующих этапах исследования, при комплектации групп учитывалась возрастная, половая и этническая принадлежность учащихся. Вся последующая обработка полученного материала проводилась с учетом выделенных групп.

2. Методологические основы исследования:

- В этом разделе перечисляются и кратко описываются основные методологические принципы, заложенные в основу эмпирического исследования. Достаточно перечислить 2-3 принципа общей и 2-3 принципа специальной методологии, подобрав наиболее подходящие к логике исследования методологические принципы.
- Описание методологических принципов должно включать название принципа, его общее описание (1-2 предложения) и его проявление в данной конкретной теме (1-2 предложения)

3. Методики и методы исследования

Этот пункт методологической главы — самый простой. Здесь нужно только написать вводную фразу и перечислить методики, выбранные для исследования, с их кратким описанием, а также методы математической обработки первичных результатов исследования.

Для бакалавриата: в работе необходимо использовать анкету, составленную автором ВКР и не менее 3 – 4 психодиагностических тестов.

Для специалитета: в работе необходимо использовать анкету, составленную автором ВКР и не менее 4 – 5 психодиагностических тестов.

Вводная фраза может быть, например, такой: *в соответствии с целью и задачами работы для эмпирического исследования (такой-то темы) были подобраны следующие психодиагностические методики.*

Описание методик почти всегда присутствует в источниках. Однако нецелесообразно просто копировать описания: при проверке работы программой «антиплагиат», скопированные описания плохо повлияют на результат проверки. Лучше перефразировать описания методик своими словами.

Описания методик не должны быть ни слишком краткими, ни слишком подробными. **Для описания каждой методики можно воспользоваться следующим планом:**

- Что измеряет данная методика;
- Когда и кем была разработана методика (если используется адаптированный вариант, то также необходимо указать, когда и кем была адаптирована методика);
- Из чего состоит стимульный материал (количество вопросов, утверждений, рисунков и т.д.);
- Какая задача ставится перед испытуемым (выбрать один из предложенных вариантов ответа, указать, является ли каждое из утверждений истинным или ложным по отношению к нему, и т.д.);
- Каким образом осуществляется обработка результатов обследования (в большинстве случаев бывает достаточно написать, что обработка осуществляется в соответствии с ключом путем начисления баллов по таким-то шкалам);
- Шкалы методики и их краткое описание (обычно достаточно 1-3 предложений о каждой шкале);
- Нормативы и интерпретация результатов (чаще всего необходимо указать, какие значения по шкалам считаются низкими, средними и высокими).

Планируя методики и процедуры эмпирического исследования, важно обращать внимание на их валидность и надежность. Использование методик других авторов предполагает знание условий их разработки и предшествующей апробации. Текст методики, который содержит только вопросы (или задания) к испытуемому, ключ для оценки ответов и интерпретацию, существенно ограничивает возможности ее использования в научном исследовании. К применению ранее полученных норм в собственном исследовании нужно относиться очень осторожно, поскольку чаще всего они являются статистическими и зависят от выборки испытуемых и условий проведения методики

При перечислении использованных методов и методик, обоснуйте, почему Вы использовали именно эти методы и каковы их преимущества перед аналогичными (если таковые имеются).

Пример:

Тест «Дом–Дерево–Человек» (House – Tree – Person, H–T–P), (Романова Е.В., Сытько Т.И., 1992; Бурлачук Л.Ф., 1997; Романова Е.С., 2002). Проективная методика исследования личности, предложенная Дж. Баком в 1948г.

Е.С. Романова (2002) предлагает иную модифицированную процедуру проведения тестирования (и именно этот вариант мы использовали в своей работе). Испытуемого просят нарисовать дом, дерево и человека на одном листе. Никаких дальнейших инструкций или пояснений не дается.

Интерпретация теста «ДДЧ» проводится в соответствии с тем, что говорится в отношении каждого изображения отдельно. Но в комплексном тесте очень важным является соотношение этих элементов. Тест дает информацию об attitudes и чувствах человека в отношении значимых для него людей и в отношении самого себя.

Авторы указывают, что для некоторых людей рисунок дома отражает взаимоотношения с матерью, дерева – чувства к отцу, а изображение человека – чувства, испытываемые к самому себе.

Именно этот подход к интерпретации рисунка мы использовали в своей работе.

Опросник «Уровень субъективного контроля» (УСК).

Для изучения способности личности контролировать некоторые отдельные сферы действительности, разнообразные жизненные ситуации был выбран опросник УСК, разработанный на основе шкалы локуса контроля Дж. Роттера (locus of control scale) и модифицированный Е.Ф.Бажиным, К.А. Гольнкиной, А.Н. Эткиндо в 1984 г. (Бурлачук Л.Ф., Морозов С.М., 1989; Эткин А.М., 1990).

Согласно принципам оценки иерархической структуры системы регуляции деятельности в нем выделяется обобщенный показатель индивидуального УСК (шкала

общей интернальности *Ио*), два показателя среднего уровня общности: шкала интернальности в области достижений (*Ид*) и шкала интернальности в области неудач (*Ин*), а также четыре ситуационно специфических показателя, характеризующих УСК в таких сферах жизнедеятельности, как семейная (*Ис*), производственная (*Ип*), межличностных отношений (*Им*) и отношения к здоровью и болезням (*Из*). Высокие показатели по каждой шкале (выше 5,5 стенов), выраженные в стенох, свидетельствуют об интернальности, а низкие (менее 5,5 стенов) – об экстернальности испытуемого. Полученные данные могут быть представлены в виде профиля субъективного контроля.

Методы статистической обработки эмпирического материала.

Подробного описания методов математической (как правило, статистической) обработки первичных результатов эмпирического исследования не требуется. Достаточно просто перечислить, какие именно методы использовались и в каких компьютерных программах непосредственно осуществлялась обработка.

Необходимо уделить внимание обоснованию выбора статистических процедур. Назначение использования статистических исследований – это подтверждение или опровержение выдвигаемых в ходе исследования гипотез. Вне этой задачи самостоятельного интереса статистические методы не представляют. Выбор же методик статистического анализа определяется, прежде всего, теорией статистического оценивания.

Пример:

Данные психодиагностического исследования были обработаны с использованием статистических пакетов Statistica и SPSS 11,5. Обработка и интерпретация полученных результатов проводилась в несколько этапов (Лакин Г.Ф., 1973; Ермолаев О.Ю., 2004; Наследов А.Д., 2004).

*На первом этапе предметом анализа были средние показатели по шкалам, полученные при помощи различных методик, а также процентное соотношение показателей по разделам анкеты. Достоверность различий между выделенными признаками оценивалась либо по *T*-критерию Стьюдента, либо по *F*-критерию Фишера, либо по критерию *U*-Манна-Уитни, либо по критерию *W*-Вилкоксона. Выбор метода обработки данных зависел от характеристики выборки и поставленной задачи. Параллельно с этим, проводилась оценка однородности показателей с помощью мер рассеивания (дисперсий). Следующим этапом был корреляционный анализ (по Пирсону) показателей, полученных в результате анкетирования и тестирования. На следующем этапе анализа и интерпретации данных были проведены множественный линейный регрессионный анализ, факторный анализ и кластерный анализ.*

4. Этапы исследования. В этом разделе подробно описываются этапы исследования.

Программа исследования – схема, лежащая в основе процесса сбора, анализа и интерпретации данных. Это логическая модель доказательства, позволяющая делать валидные каузальные выводы. Если нет адекватной и подходящей для данного случая программы исследования, лучшие измерения окажутся бесполезными, поскольку нельзя будет определить их значение. Разработка надежных программ исследования, как и другие обсуждавшиеся нами проблемы исследовательского мастерства, – важный фактор успешного развития социально-психологических наук.

Прежде чем предпринять любое серьезное исследование, следует составить его программу, которая не только в точности описывает, что и как Вы собираетесь делать, но и объясняет, почему Вы совершаете каждый данный шаг и почему Вы совершаете его именно так, а не иначе.

Перечислите этапы исследовательской работы от начала эксперимента до написания выводов.

Первый этап – поисковый:

- работа с литературой;
- определяются направления исследования, методология, гипотеза, объект, предмет и методы исследования (подбирается батарея методик).

Второй этап – исследовательский:

- проведение психодиагностического исследования;
- описание условий проведения исследования;

Проводится описание того, какие фиксировались количественные и качественные показатели, и каким образом производилась фиксация данных в ходе исследования.

Для более наглядного изложения методов исследования стимульный материал или опросные бланки рекомендуется помещать в приложениях к ВКР. Эта рекомендация превращается в требование, если используемые в работе методы являются авторскими.

Третий этап - анализ и интерпретация полученных данных:

- обработка психодиагностических данных;
- составление сводных таблиц;
- обработка полученных психодиагностических данных с помощью программ SPSS;
- интерпретация полученных данных и выделение мишеней для психопрофилактической и коррекционной работы.

Заключительный этап:

- подводятся итоги библиографического и психодиагностического исследования;
- разрабатывается программа тренинга либо психопрофилактическая программа (может быть апробирована);
- формулируются выводы.

При проведении коррекционной работы дифференцировано представляются данные до и после проведения коррекционной работы. При необходимости, выделяется контрольная и корректируемая группа участников исследования. Если Вы предлагаете собственную программу психокоррекции, то вначале необходимо описать её цели, задачи, структуру, обосновать использование указанных методов, расписать временную структуру занятий и их наполнение упражнениями, методами и пр. Подробную программу с перечнем занятий, описанием методов и упражнений необходимо поместить в приложение.

11. ЭМПИРИЧЕСКАЯ (ТРЕТЬЯ) ГЛАВА

В этой главе дано описание проведенного исследования. Теоретическая и эмпирическая части работы (имеющие каждая свое название) должны быть примерно равными по объему. Если обзор литературы составляет 20 страниц, то описание проведенного исследования должно быть 20-25 страниц. Допустимо преобладание эмпирической части над теоретической на 5-7 страниц. **Крайне нежелательно преобладание по объему теоретической части над практической.**

Эмпирическая или экспериментальная глава начинается с описания названия групп, принявших участие в исследовании и изложения эмпирических результатов той исследовательской работы, которая была проделана студентом. Данная глава также должна иметь название, отражающее ее содержание.

Не надо в начале эмпирической главы повторять цели, задачи и прочие данные, указанные во введении.

После того, как были названы группы, излагаются полученные результаты и описывается процедура их обработки, включая используемые методы математической статистики. Результаты работы должны быть представлены понятным для читателя образом. Первичные данные переводятся в удобную для восприятия форму – графики,

таблицы, гистограммы, демонстрирующие количественные соотношения полученных данных. Каждая таблица, диаграмма, гистограмма анализируется в произвольной форме.

Кроме того, некоторые первичные протоколы, наиболее показательные с точки зрения интерпретации результатов исследования, могут быть приведены в приложениях. Также могут быть приведены в приложениях таблицы первичных данных; результаты статистической обработки полученных данных; объемные графики, гистограммы, рисунки и схемы, которые выглядели бы громоздко в основном тексте работы.

В приложения выносятся кодировочные таблицы, таблицы контент-анализа, занимающие несколько страниц, а также объемные иллюстративные таблицы (если они занимают более половины страницы). Таблицы, занимающие менее половины страницы, могут помещаться в основном тексте работы.

12. ОФОРМЛЕНИЕ РИСУНКОВ

Наглядность фактическому и цифровому материалу придают таблицы и рисунки. При использовании рисунков подписи делаются под ними посередине. Для представления эмпирических данных полезно использовать еще такие графические формы, как диаграммы, гистограммы, а также различные графики. Нумерация у каждого типа иллюстрационного материала – своя, рисунки нумеруются отдельно, таблицы отдельно. Не допускается расположение рисунка до того, как он был упомянут в тексте.

Диаграмма — это графическое представление данных линейными отрезками или геометрическими фигурами, позволяющее быстро оценить соотношение нескольких величин. Представляет собой геометрическое символическое изображение информации с применением различных приёмов техники визуализации.

Достаточно распространённым способом графического изображения является круговая диаграмма, так как идея целого очень наглядно выражается кругом, который представляет всю совокупность. Этот вид графиков удобно использовать, когда нужно показать долю каждой величины в общем объёме.

Пример круговой диаграммы:

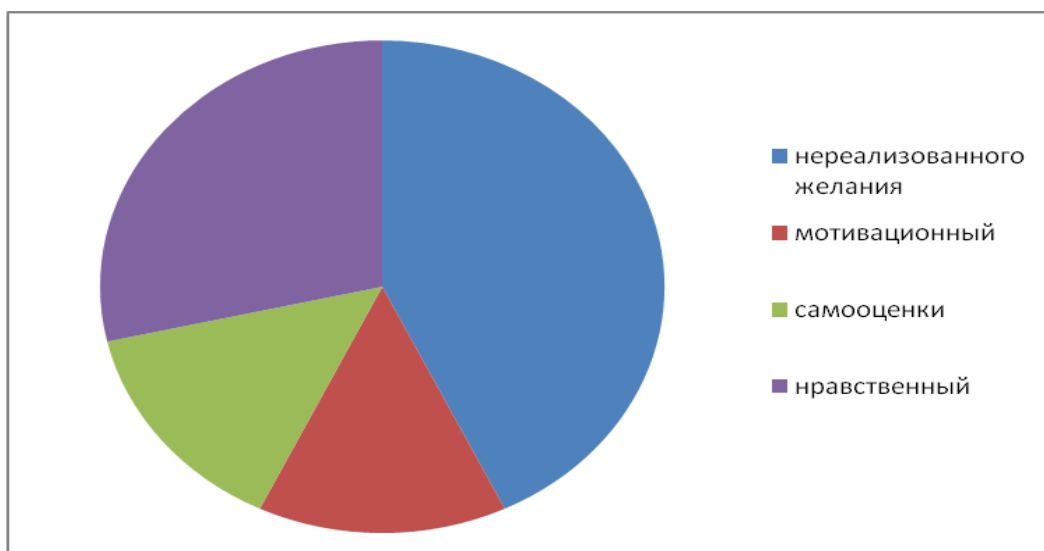


Рис. 3.1 Диаграмма распределения внутриличностных конфликтов в процессе профессионального самоопределения у школьников.

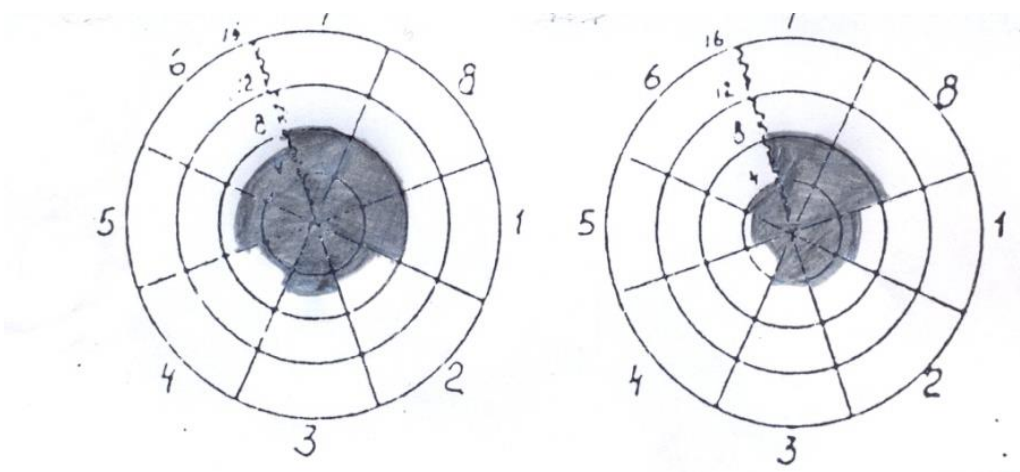


Рис. 3.6 Психогаммы реального и идеального "Я" II группы

Октанты: I – Властный-лидирующий; II – Независимый-доминирующий; III – Прямолинейный-агрессивный; IV – Неверчивый-скептический; V – Покорный-застенчивый; VI – Зависимый-послушный; VII – Сотрудничающий-конвенциональный; VIII – Ответственный-великодушный.

Разновидностью диаграмм является гистограмма – это столбчатая диаграмма, состоящая из вертикальных столбцов, расположенных основаниями на одной прямой.

Пример гистограммы:

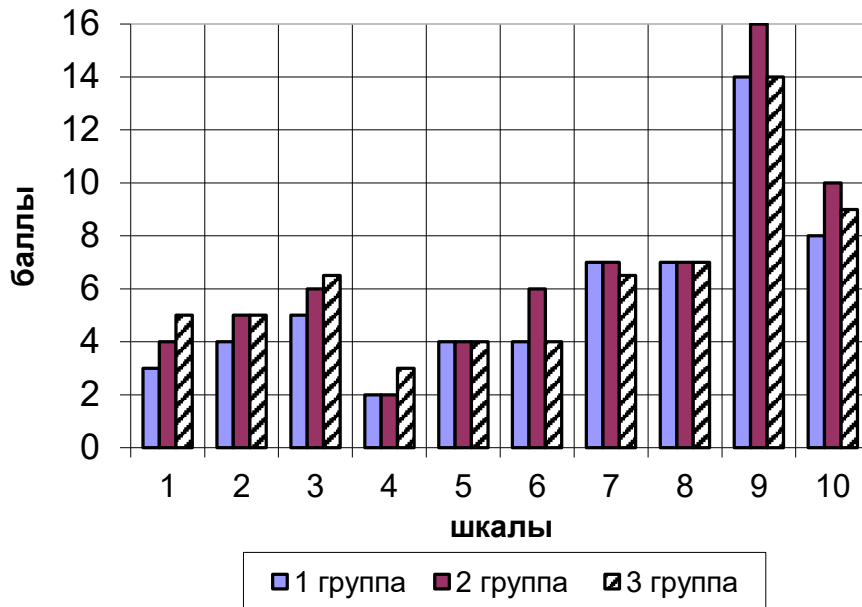


Рис. 3.4 Средние величины всех показателей, определяемых с помощью опросника Басса–Дарки в трех группах

Шкалы: 1 – физическая агрессия; 2 – косвенная агрессия; 3 – раздражительность; 4 – негативизм; 5 – обида; 6 – подозрительность; 7 – вербальная агрессия; 8 – чувство вины; 9 – индекс агрессивности; 10 – индекс враждебности.

Пример линейного графика:

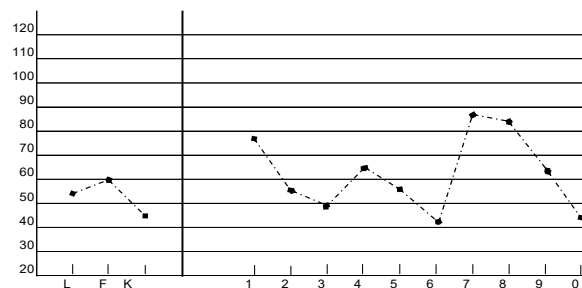
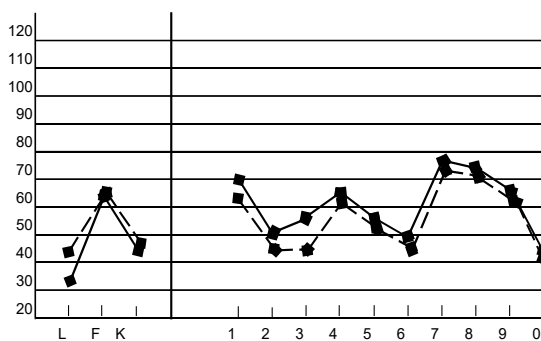


Рис. 3.1 Усредненные профили ММРІ I и II групп **Рис. 3.2** Усредненный профиль ММРІ III группы

— I группа
 - - - - II группа

· · · · · III группа

Шкалы: L – шкала «лжи»; F – шкала надежности; K – шкала коррекции; 1 – шкала ипохондрии; 2 – шкала депрессии; 3 – шкала истерии; 4 – шкала психопатии; 5 – шкала мужественности–женственности; 6 – шкала паранойи; 7 – шкала психастении; 8 – шкала психозфрении; 9 – шкала гипомании; 0 – шкала социальной интроверсии.

13. ОФОРМЛЕНИЕ ТАБЛИЦ

Что касается таблиц, то в них допустимо использовать другой размер шрифта и желательно размещать всю таблицу на одной странице. При невозможности этого на следующих страницах делаются подписи: продолжение таблицы (название или номер) или окончание таблицы (название или номер). При необходимости примечаний пишется слово «примечание» и ставится тире, если их несколько, пишется «примечания», а далее - нумерация каждого из примечаний.

Таблицы представляют собой упорядоченные по горизонтали и вертикали наборы количественных и качественных данных.

Таблицу следует располагать в работе непосредственно после текста, в котором она упоминается впервые, или на следующей странице. Таблицы нумеруются арабскими цифрами. Номер следует размещать в левом верхнем углу после слова «Таблица» (например: Таблица 3.3).

Графы строк и столбцов таблицы также должны иметь заголовки, начинающиеся с прописных (больших) букв, подзаголовки - со строчных, если последние подчиняются заголовку. Заголовки граф указываются в единственном числе. Графу «№ п/п» (номер по порядку) в таблицу включать не следует. Если заголовки граф очень длинные, то они могут быть заменены краткими условными сокращениями или цифрами, пояснения которых должны быть помещены в текст заглавия всей таблицы.

Примеры оформления таблиц

Таблица 3.3 – Образовательный уровень учителей (%)

| Группы | образование | | |
|--|---------------------|----------------------|---------|
| | среднее специальное | незаконченное высшее | высшее |
| I группа № 114 | *18,3%** | 2,9%** | 78,8%** |
| II группа № 25 | 15,4%** | 2,5% | 82,1%** |
| III группа № 18 | *3,0%** | – | 96,8%** |
| *Достоверность различий при $p < 0,05$ между группами | | | |
| ** Достоверность различий при $p < 0,05$ между показателями внутри групп | | | |

Таблица 3.12 – Кем и где воспитывались учащиеся в двух группах (%)

| | I группа №84 | II группа №327 | t | p |
|--|--------------|----------------|---------------|------------------|
| В детском доме | – | – | – | – |
| В интернате | – | – | – | – |
| В семье равной степени отцом и матерью | 83,3 | 71,56 | t=2,24 | p<0,02 |
| Матерью | 15,48 | 25,68 | t=1,96 | p<0,05 |
| Отцом | – | 0,3 | – | – |
| В семье, состоящей из трех поколений | 1,19 | 1,83 | t=0,67 | p>0,1 |
| Родственниками | – | 0,61 | – | – |

Таблица 3.16* – Жалобы при осмотре учащихся в двух группах (%)

| Жалобы | I группа № 84 | II группа № 327 | t | p |
|--------------------------------|---------------|-----------------|--------|---------|
| Головная боль | 80,95 | 62,07 | t=3,5 | p<0,001 |
| Вспыльчивость | 3,85 | 2,36 | t=0,7 | p>0,1 |
| Утомляемость | 95,23 | 79,5 | t=4,08 | p<0,001 |
| Раздражительность | 5,95 | 2,75 | t=1,3 | p>0,1 |
| Плохой сон | 9,38 | 1,52 | t=3,07 | p<0,005 |
| Страхи | 36,9 | 17,43 | t=3,6 | p<0,001 |
| Колебания настроения | 1,19 | 1,83 | t=0,43 | p>0,1 |
| Кража денег | 2,30 | 0,61 | t=1,2 | p>0,1 |
| Невнимательность | 26,67 | 15,73 | t=2,2 | p<0,05 |
| Чрезмерная активность | 10,15 | 2,14 | t=2,9 | p<0,05 |
| Затекает драки со сверстниками | 1,22 | 3,04 | t=1,1 | p>0,1 |
| Лживость | 13,14 | 4,89 | t=2,4 | p<0,02 |
| Непослушание | 2,75 | 1,19 | t=0,9 | p>0,1 |

*Примечание: Учащиеся предъявляли по несколько жалоб

Таблица 2. – Результаты сравнения показателей LSI между группами "мужчины" и "женщины"

| | женщины | | | | мужчины | | | | Критерий Манна-Уитни U |
|-------------------------|-----------|-----|------|------|-----------|-----|------|------|------------------------------|
| | Сум.ранг. | N | M | S.D. | Сум.ранг. | N | M | S.D. | |
| Отрицание | 34640,0 | 208 | 0,55 | 0,20 | 24013,0 | 134 | 0,57 | 0,20 | 12904,0 |
| Вытеснение | 31275,0 | 208 | 0,42 | 0,16 | 27378,0 | 134 | 0,52 | 0,18 | 9539** |
| Регрессия | 42884,5 | 208 | 0,58 | 0,21 | 15768,5 | 134 | 0,37 | 0,20 | 6723,5** |
| Компенсация | 37561,5 | 208 | 0,50 | 0,20 | 21091,5 | 134 | 0,45 | 0,21 | 12046,5* |
| Проекция | 34168,0 | 208 | 0,53 | 0,22 | 24485,0 | 134 | 0,57 | 0,22 | 12432,0 |
| Замещение | 34130,0 | 208 | 0,47 | 0,20 | 24523,0 | 134 | 0,51 | 0,24 | 12394,0 |
| Интеллектаулиза- ция | 31133,5 | 208 | 0,51 | 0,19 | 27519,5 | 134 | 0,63 | 0,20 | 9397,5** |
| Реакт. обр. | 40192,5 | 208 | 0,53 | 0,20 | 18460,5 | 134 | 0,40 | 0,24 | 9415,5* |

Примечание: *p<0,05; **p<0,001

После изложения результатов производится их интерпретация – разъяснение того, что означают полученные результаты с точки зрения гипотез, сформулированных в работе, или ее методических или прикладных целей. Необходимо также соотнести полученные результаты с имеющимися в других работах, других авторов, указанных в 1 главе. При отсутствии содержательной интерпретации ВКР не может претендовать на положительную оценку.

14. ЧЕТВЕРТАЯ (КОРРЕКЦИОННАЯ) ГЛАВА

В этой главе может быть представлена психопрофилактическая программа работы, либо программа социально-психологического тренинга, направленная на коррекцию выявленных «мишеней», либо практические рекомендации.

15. ЗАКЛЮЧЕНИЕ И ВЫВОДЫ

Заключение. Заключение по своей сути является кратким резюме проведенного в ВКР (дипломе) исследования. В заключении следует кратко изложить замысел, обоснование направления, ход проведенного исследования и полученные результаты. Заключение пишется в свободном стиле и может содержать перспективы дальнейшей работы в том виде, какими их представляет автор. Однако оно должно быть непосредственно связано с темой исследования. **В заключении дается оценка содержания работы с точки зрения соответствия целям исследования и подтверждения гипотезы.**

Заключение включает перечень результатов исследования, которые не сопровождаются математическими частностями. Дается их содержательный смысл. Отмечается, были ли результаты известны ранее, кем получены, соответствуют ли известным ранее, противоречат или дополняют их. Как и всякое заключение, эта часть работы носит форму систематизации изложенной в основной части научной информации. Здесь содержится так называемое «выводное» знание, которое является новым по отношению к исходному знанию. Именно оно выносится на обсуждение и оценку в процессе защиты работы.

Это выводное знание не должно подменяться механическим суммированием выводов в конце глав, представляющих краткое резюме, а должно содержать то новое, существенное, что составляет итоговые результаты исследования, которые часто оформляются в виде некоторого количества пронумерованных абзацев. Их последовательность определяется логикой построения исследования. Заключительная часть предполагает также наличие обобщенной итоговой оценки проделанной работы. При этом важно указать, в чем состоит ее главный смысл, какие важные побочные результаты получены, какие новые научные задачи встают в связи с проведением исследования.

Пример:

ЗАКЛЮЧЕНИЕ

Феномен слухов – проблема, стоящая в психологии уже не малое время, которая имеет особенности и сложности проведения исследования по поставленной теме по той причине, что сфера, влияющая на формирования слухов, очень обширна, и охватить все в одном исследовании практически невозможно.

В ходе исследования, мы опирались на особенности преломления информации в слухе и основные характеристики личности в виде объема кратковременной памяти, оценки синтагм, содержащихся в слухах, мотивации к успеху, агрессивности, коммуникабельности и заинтересованности в информации.

В исследовании приняли участие группы, разделенные по критерию преломления информации.

В ходе проведения исследования было выяснено, что сохранность информации в цепочке связана с эмоциональной оценкой синтагм, содержащихся в информации. Эта связь заключается в том, что оценка синтагм отражает интерес к информации, причем вне зависимости, положительная или отрицательная оценка у информации – оба полюса

оценки являются притягательными. Также было выяснено, что нейтральная оценка способствует выпадению синтагм из-за отсутствия интереса к ним.

Также в ходе исследования была выявлена связь распространения слухов с вербальной и физической агрессивностью, влияние которых имеет разный эффект. Высокий показатель вербальной агрессивности способствует возникновению слухов и процессов искажения информации, зато высокий показатель физической агрессивности имеет обратный эффект, т.е. чем выше физическая агрессивность, тем выше сохранность информации.

Кроме того, была выявлена взаимосвязь между объемом кратковременной памяти и сохранением информации заключающаяся в том, что объем кратковременной памяти определяет объем информации, который удерживается в памяти до передачи другому человеку.

Мотивация к успеху имеет косвенное влияние на передачу слухов: была выявлена взаимосвязь мотивации к успеху с кратковременной памятью.

Информация исказилась в диапазоне 7 ± 2 только в 6 группах из 10, что говорит о том, что основная гипотеза была подтверждена частично.

Заключение не должно содержать новой информации, положений, выводов и т.д., которые до этого не рассматривались в ВКР.

Заключение может включать в себя и практические предложения, что повышает ценность теоретического материала. Но такие предложения должны обязательно исходить из круга работ, проведенных лично автором работы и внедренных на базе, где проводилось исследование.

В заключении автор может вновь обратиться к актуальности изучения проблемы в целом или ее отдельных аспектов, подчеркнуть перспективность использованного подхода, высказать предположение о возможных путях его модификации, поделиться мнением о необходимости апробировать иной исследовательский подход, о целесообразности применения тех или иных методов и методик, о полезности обращения к тем или иным контингентам испытуемых и т. п.

Таким образом, подводя итог всему вышесказанному, можно утверждать, что заключительная часть работы представляет собой не простой перечень полученных результатов проведенного исследования, а их итоговый синтез, т.е. формулирование того нового, что внесено ее автором в изучение и решение проблемы.

Заключение предполагает осмысление материала на более высоком уровне обобщения, с точки зрения проблемы, поставленной в исследовании. Подобное осмысление приводит к основным выводам. Кроме того, в заключении намечаются возможные перспективы исследования.

Последний абзац заключения дипломной работы должен носить общий характер, резюмировать актуальность темы ВКР и дальнейшее развитие рассматриваемого субъекта.

Рекомендации. Рекомендации предполагают конкретные указания на способы использования полученных результатов. Рекомендации имеют конкретного адресата. Например, они могут быть даны школьному психологу, родителям, приемно-отборочной комиссии и т. д.

Выводы не являются заключением

Основные результаты ВКР фиксируются в форме Выводов. Они формулируются на основании всей проделанной работы и интерпретации полученных результатов. **Желательно представлять выводы в виде пронумерованного списка.**

Вывод – процесс рассуждения, в ходе которого осуществляется переход от некоторых исходных суждений (предпосылок) к новым суждениям – заключениям.

Выводы на основе всей проделанной работы обычно пишутся по задачам, указанным во введении, состоят из нескольких высказываний и показывают, насколько решена каждая из поставленных в вашем исследовании задач (если во введении у нас было

поставлено пять задач, то и в заключении у нас будет пять "ответов" на поставленные задачи), достигнута ли цель, подтвердились ли гипотезы, удалось ли продвинуться в решении рассматриваемой проблемы. Выводы должны коротко и содержательно, в тезисной форме отражать результаты, полученные автором.

Например, можно указать, что в структуре рассматриваемого феномена обнаружены ранее не известные компоненты (перечислить их). Или отметить наличие (отсутствие) и характер взаимосвязей между исследуемыми психологическими явлениями. Добавить, в рамках какого научного подхода получены результаты и какова сфера их практического применения.

Пример:

Выводы

1. *Феномен слухов – это многоаспектный процесс, возникновение, восприятие, распространение и изменение которого требует не малого количества факторов и методов, имеющий множество определений. Также феномен распространения слухов связан с такими аспектами, как личностный статус и эмоциональный баланс. Кроме того, слухи удовлетворяют различные потребности, и имеют свои специфические механизмы искажения информации.*
2. *Информация в цепочке передачи слуха преломляется в диапазоне 7 ± 2 только в 60% случаев передачи информации.*
3. *Семантическая оценка информации, содержащейся в слухе, определяет интерес к этой информации вне зависимости от своей модальности (положительной или отрицательной) и этим обращает внимание на единицы информации, способствуя её большей сохранности.*
4. *Объем кратковременной памяти определяет количество единиц информации, которая может удерживаться в памяти коммуникатора до передачи её другому участнику коммуникации: чем выше объем кратковременной памяти, тем выше вероятность избежать искажения информации.*
5. *Выявлена взаимосвязь распространения слухов с вербальной и физической агрессивностью: высокий показатель вербальной агрессивности способствует возникновению слухов и процессов искажения информации, а высокий показатель физической агрессивности имеет обратный эффект, т.е. чем выше физическая агрессивность, тем выше сохранность информации.*
6. *Мотивация к успеху имеет косвенную связь с сохранением информации при передаче слухов: повышение мотивированности к успеху благотворно влияет на кратковременную память, которая определяет количество информации, удерживающейся в памяти до момента передачи.*
7. *Психокоррекционная программа, направленная на коррекцию психологических особенностей группы (отношение к информации, кратковременная память, вербальная агрессия, мотивация к успеху) способствует уменьшению возможности формирования слухов.*

ПОСЛЕ ТОГО, КАК РАБОТА ЗАВЕРШЕНА, НЕОБХОДИМО РЕДАКТИРОВАТЬ ВВЕДЕНИЕ

Введение - это та часть работы, которую окончательно следует писать только после того, как написано и проверено все остальное. Объяснение достаточно простое: во введении должна быть дана краткая аннотация освещения степени разработанности проблемы, изложение того нового, что вносится автором в исследование проблемы, обосновывается актуальность темы исследования, ставятся цели и задачи. Если посмотреть на этот список, то мы увидим, что это отражение обзора литературы, изложения гипотезы и заключения, то есть всего того, что уже написано. Естественно, что без написания этого мы не сможем сформулировать и введение.

Задачей данного этапа является «вытаскивание» из работы того, что нужно, и добавление этого во введение.

Отметим, что введение читается практически всеми людьми, к которым работа попадает в руки (чего нельзя сказать обо всей работе в целом). Надо сказать, что введение производит очень сильное, часто неисправляемое впечатление о работе. Если преподаватель, прочитавший введение, заинтересовался, он вашу работу немного полистает, чтобы посмотреть ее оформление и будет внимательно слушать речь на Вашей защите. Если введение не понравилось, как правило, чтения работы не происходит, и оценка за нее падает. Чтобы избежать подобного эффекта, относитесь к составлению введения со всей серьезностью и ответственностью.

Не поленитесь перечитать законченный вариант введения несколько раз с интервалом в 2-3 дня. Ощущение его незаконченности, как правило, провоцирует в голове ряд мыслей, которые периодически можно добавлять в это самое введение. Как только наступит момент, при котором вы решите, что ваша работа идеальна, напечатайте ее, скрепите листы и с этого момента забудьте о внесении туда каких-либо исправлений, так как ее написание закончено.

16. СПИСОК ЛИТЕРАТУРЫ

После основного текста работы, требования к которому изложены выше, следует список литературы, построенный в алфавитном порядке, содержащий полное название используемых источников литературы и их выходные данные. В списке литературы должны быть представлены как базовые, ставшие классическими в данной области работы, так и "свежие" публикации, отражающие современный уровень разработки решаемой проблемы.

17. ПРАВИЛА ОФОРМЛЕНИЯ ССЫЛОК

Библиографическая ссылка – часть справочного аппарата документа, источник библиографической информации о документах – объектах ссылки. Библиографическая ссылка содержит сведения о цитируемом, рассматриваемом или упоминаемом в тексте документа другом документе, необходимые и достаточные для его идентификации, поиска и общей характеристики.

По месту расположения в документе выделяют ссылки:

- внутритекстовые
- подстрочные
- затекстовые.

Для соблюдения принципа единообразия кафедра требует использовать в ВКР **только внутритекстовые ссылки**.

Внутритекстовая библиографическая ссылка располагается прямо в тексте и заключается в круглые или квадратные скобки. Она содержит фамилию, инициалы автора и год написания работы, либо номер в списке литературы.

Внутритекстовые ссылки удобны тем, что при чтении не отрывают от текста. Однако их существенным недостатком является то, что они занимают много места в тексте и затрудняют поиск источника.

Пример внутритекстовой ссылки:

(Аренс В.Ж., 2006)

В библиографический список не включают те источники, на которые нет ссылок в основном тексте, и которые фактически не были использованы при написании работы.

Порядок построения списка определяется расположением материала в списке литературы по алфавиту (алфавитный способ).

Алфавитный способ: Размещение по строгому алфавиту фамилий авторов и заглавий произведений, если автор не указан. Принцип расположения в алфавитном списке – «слово за словом».

Записи рекомендуется располагать:

- при совпадении первых слов – по алфавиту вторых и т.д.;
- при нескольких работах одного автора – по алфавиту заглавий;
- при авторах-однофамильцах – по идентифицирующим признакам (младший, старший, отец, сын – от старших к младшим);
- при нескольких работах авторов, написанных им в соавторстве с другими – по алфавиту фамилий соавторов.

Литература в списке приводится в следующем порядке:

1. Нормативно-правовые акты органов законодательной и исполнительной власти в хронологическом порядке.
2. Ведомственные правовые акты в хронологическом порядке.
3. Источники статистических данных в хронологическом порядке.
4. Книги и статьи на русском языке в алфавитном порядке.
5. Книги и статьи на иностранных языках в алфавитном порядке.
6. Ресурсы сети ИНТЕРНЕТ с адресами сайтов.

В списке литературы используется сплошная сквозная нумерация для всех источников.

Литературные источники в списке должны быть оформлены в соответствии с требованиями ГОСТ.

Примеры оформления литературных источников:

Книги с одним автором

Ананьев, Б.Г. Человек как предмет познания [Текст] / Б.Г. Ананьев. – СПб.: Питер, 2001. – 288 с.

Книги с двумя авторами

Анцупов, А.Я. Конфликтология: учебник для вузов [Текст] / А.Я. Анцупов, А.И. Шипилов. – М.: ЮНИТИ, 2000. - 551 с.

Книги с тремя авторами

Ворожейкин, И.Е. Конфликтология: учебник [Текст] / И.Е. Ворожейкин, А.Я. Кибанов, Д.К. Захаров. - М.: ИНФРА-М, 2003. - 240 с.

Книги четырех авторов

Внешний вектор энергетической безопасности России [Текст] / Г.А. Телегина [и др.]. – М.: Энергоатомиздат, 2000. – 335 с.

5 и более авторов

Моделирование систем: учеб. пособие для направления 651900 «Автоматизация и управление» [Текст] / Б.К. Гришутин, А.В. Заршиков, М.В. Земцев и [др.]; М-во образования Рос. Федерации, Моск. гос. ун-т печати (МГУП). – М. : МГУП, 2001. – 90 с. : ил.

Справочник, словарь

Большой психологический словарь. [Текст] / Сост. Мещеряков Б., Зинченко В. – Олма-пресс. 2004. – 672с.

Хрестоматия

Психология самопознания [Текст]: хрестоматия / ред.-сост. Д.Я. Райгородский. – Самара : Бахрах-М, 2000. – 672 с.

Неопубликованные документы

Автореферат курсовой (дипломной) работы

Егоров, Д.Н. Мотивация поведения работодателей и наемных работников на рынке труда: автореф. дис... канд. экон. наук: 08.00.05 [Текст] / Д.Н. Егоров; С.-Петерб. гос. ун-т экономики и финансов. - СПб.: Изд-во Европ. ун-та, 2003. – 20 с.

Диссертация

Муталимова, А.М. Взаимосвязь свойств темперамента и особенностей межличностных отношений в студенческой группе педагогического вуза [Текст]: дис. ... канд. психол. наук: 19.00.07 / Муталимова А.М. – М., 1998 – 141 с.

Статьи из журналов.

Один автор

Антропов, Ю.Ф. Алгические проявления при депрессии у детей и подростков [Текст]/ Ю.Ф. Антропов //Журнал неврологии и психиатрии им. С.С.Корсакова.- 1999.- №3.- С.12-15.

Два автора

Воликова, С.В. Семейные источники негативной когнитивной концептуализации при эмоциональных расстройствах (на примере тревожных, депрессивных и соматоформных расстройств) [Текст] / С.В. Воликова, А.Б. Холмогорова //Московский Психотерапевтический Журнал. – 2001. - №4. – С. 49-60.

Три автора

Гаранян, Н.Г. Перфекционизм, депрессия и тревога [Текст] / Н.Г. Гаранян, А.Б. Холмогорова, Т.Ю. Юдеева //Московский Психотерапевтический Журнал.-2001.- № 4. – С. 18-48.

Четыре автора

Life events and personality in late adolescence: Genetic and environmental relations / J.P. Billig, S.L. Hershberger, W.G. Iacono, M. McGue //Behavior Genetics.-1996.-v. 26.- p. 543-554.

Пять и более авторов

Пространственное мышление и память у старшеклассников с различным уровнем математической беглости [Текст]/ Т.Н. Тихомирова, С.Б. Малых, С.А. Богомаз [и др.]// Теоретическая и прикладная психология. -2013.-Т.6.-№4.-С.99-110.

Электронные ресурсы

Ресурсы удаленного доступа (INTERNET)

Непомнящий, А.Л. Рождение психоанализа: Теория соблазнения [Электронный ресурс] / А.Л. Непомнящий. – 2000. – Режим доступа: <http://www.psvchoanatvsis.pl.ru>

При прямом цитировании в тексте обязательно должна содержаться ссылка на источник цитаты с указанием страницы, на которой находится цитируемый текст, т. е. в тексте помещается цитата «.....», после цитаты ставится цифра в скобках [7; с. 15], цифра в скобках отражает номер данной работы в Вашем списке литературы.

18. ОФОРМЛЕНИЕ ПРИЛОЖЕНИЙ

После списка литературы помещаются приложения. Приложения обязательно нумеруются и озаглавливаются в соответствии с содержанием помещенного в них материала. Ссылка на приложение в основном тексте работы делается посредством указания номера приложения, помещенного в скобки. Например, (приложение № ...)

Приложения содержат иллюстративный материал (таблицы, графики и пр.), поясняющий содержание основного текста.

Приложения должны давать читателю работы возможность составить полное представление о проведенном исследовании – его методической базе, полученных результатах и способах их обработки, а также возможность проверить сделанные выкладки и выводы. Поэтому информация, содержащаяся в приложениях, должна быть точной и полной.

В приложения выносятся: тексты и ключи методик; таблицы первичных данных; результаты статистической обработки полученных данных; объемные графики, гистограммы, рисунки и схемы, которые выглядели бы громоздко в основном тексте работы.

В приложения выносятся кодировочные таблицы, таблицы контент-анализа, занимающие несколько страниц, а также объемные иллюстративные таблицы (если они занимают более половины страницы). Таблицы, занимающие менее половины страницы, могут помещаться в основном тексте работы.

19. ОФОРМЛЕНИЕ ДЕМОНСТРАЦИОННЫХ МАТЕРИАЛОВ (листов)

Для большей наглядности и убедительности в процессе защиты можно использовать демонстрационные материалы (листы): плакаты, раздаточные материалы, компьютерные презентации.

Демонстрационные материалы выполняются форматом: плакаты – не менее А1, раздаточные материалы - А4, электронная презентация.

Демонстрационный лист должен содержать:

- ✓ заголовок;
- ✓ необходимые изображения и надписи (рисунки, схемы, таблицы и т.п.);
- ✓ пояснительный текст (при необходимости).

Заголовок должен быть кратким и соответствовать содержанию демонстрационного листа. Его располагают в верхней части листа по центру. Заголовок, надписи и

пояснительный текст следует выполнять чертежным шрифтом. Пояснительный текст располагают на свободном поле листа.

Демонстрационный материал должен отвечать требованиям наибольшей наглядности. Элементы графиков, таблиц, диаграмм (надписи, линии, условные изображения) должны выполняться в соответствии с требованиями действующих стандартов.

Графические обозначения элементов на демонстрационных листах можно увеличивать пропорционально размерам, указанным в стандарте, для более удобного чтения перед комиссией.

Допускается изображения на демонстрационных листах выполнять многокрасочно; принятые цифровые и цветовые обозначения должны быть расшифрованы.

Демонстрационный материал в форме компьютерной презентации выполняется в программе PowerPoint или иной программе, формат файлов которой совместим с указанной программой. При подготовке презентации необходимо учитывать общие требования к демонстрационным материалам. Количество слайдов в презентации должно быть оптимальным как по количеству, так и по содержанию. Слайды не должны содержать избыточной информации. Как слишком пестрые, так и слишком примитивные слайды могут не соответствовать основной цели демонстрации.

Подготовив демонстрационные материалы, целесообразно за 1-2 дня до защиты ВКР (диплома) проверить возможности аудитории, в которой будет проходить защита: оснащена ли она всем необходимым для демонстрации (проверить удобство размещения материалов, возможности их крепления, освещенность аудитории, наличие компьютера и возможность его использования в процессе защиты).

В случае оформления демонстрационных материалов в виде компьютерной презентации полезно до защиты продумать, кто будет выводить на экран слайды, а также проверить работоспособность презентации на компьютере, находящемся в аудитории, где проводится защита.

20. ОФОРМЛЕНИЕ ВЫПУСКНОЙ КВАЛИФИКАЦИОННОЙ РАБОТЫ НА ЭЛЕКТРОННОМ НОСИТЕЛЕ

Помимо экземпляра работы на бумажном носителе, выпускник представляет идентичный по содержанию экземпляр на электронном носителе: CD-диске.

Текст ВКР (диплома), представленный на электронном носителе, должен быть выполнен в программе семейства Microsoft Office (Word, Excel).

Если объем ВКР превышает емкость диска, то файлы помещаются в общую папку, которую упаковывают с помощью программ WinZip. В случае необходимости может быть использовано несколько дисков.

На электронный носитель помещается обложка: на CD-диск - бумажная с указанием фамилии, инициалов автора дипломной работы, группы, года выполнения работы.

21. ПРЕДСТАВЛЕНИЕ ВКР К ЗАЩИТЕ

ВКР должна быть завершена и **сдана научному руководителю** в сроки, указанные в процентке. Полностью подготовленный текст работы, представляется для проверки научному руководителю и дорабатывается с учетом его замечаний. С согласия руководителя студент **распечатывает** текст. Распечатанный текст **представляется на кафедру** для проверки правильности оформления. Проверка может проводиться в течение

двух – пяти рабочих дней. После проверки, в случае отсутствия замечаний, студент отдает работу в переплет.

Решение о допуске выпускника к защите ВКР принимает кафедра в срок не позже, чем *за 2 недели до назначенной даты защиты*. Решение кафедры утверждается приказом ректора, в котором указывается также распределение выпускников по дням защиты.

ЗАЩИТА ВКР

Процедура защиты ВКР является завершающим этапом процесса обучения выпускника в университете. Защита работы носит публичный характер и проводится на открытом заседании Государственной аттестационной комиссии (ГАК). Помимо членов ГАК на защите, как правило, должен присутствовать научный руководитель.

Защита ВКР начинается с доклада выпускника, который в течение 7-10 минут излагает государственной комиссии основные положения работы.

Для этого выпускник должен предварительно подготовить текст доклада и согласовать его с научным руководителем. Выпускник должен излагать основное содержание своей работы свободно, не читая письменного текста.

Доклад может быть иллюстрирован таблицами, графиками, другим материалом, который оформляется либо в виде плакатов (как минимум формата А1), либо в виде комплектов раздаточного материала для каждого члена ГАК, либо в виде компьютерных презентаций с демонстрацией через проекционную аппаратуру.

После выступления выпускника члены комиссии задают ему вопросы. Выпускник отвечает на вопросы. При подготовке ответов на вопросы и замечания рецензента и участвующих в дискуссии выпускник имеет право пользоваться своей работой.

После доклада выпускника и ответов на вопросы комиссии **выступают** научный руководитель и рецензент ВКР, если они присутствуют на защите. В противном случае зачитываются их отзыв и рецензия.

Решение ГАК об окончательной оценке ВКР принимается на закрытом заседании сразу после проведения защиты всех работ, назначенных на данный день. На заседание могут приглашаться научные руководители и другие лица, по решению комиссии, записанному в протоколе.

Выступление на защите ВКР для многих является серьезной проблемой. Иногда отлично написанный и подготовленный диплом получает низкую оценку только потому, что выпускник неуверенно себя чувствовал на защите ВКР.

Защита ВКР не менее важна, чем непосредственно написание ВКР.

Так как же защитить ВКР? Для этого надо подготовить речь на защиту ВКР (Приложение 4).

Речь на защите ВКР

Готовя **речь на защиту ВКР**, всегда необходимо начинать с трех вопросов, которые нужно задать самому себе:

- Какую цель я ставлю перед собой, передавая это сообщение; чего я хочу достичь?
- Что мои слушатели должны узнать, чтобы эта цель была достигнута?
- Сколько времени мне потребуется для изложения своих идей?

Структура речи на защите ВКР

Речь на защите диплома состоит из трех частей:

- вступление;
- основная часть;
- заключение.

Вступление речи на защите ВКР включает в себя, прежде всего, актуальность темы ВКР, цели и задачи ВКР. Кроме того, в начале доклада на защите ВКР следует обязательно обратиться к членам комиссии.

Основные функции вступления в речи на защите ВКР:

- вступление должно привлекать внимание аудитории;
- вступление должно создавать между оратором и слушателями чувство взаимного доверия и уважения.

Вступление должно занимать 10-15% всего времени защиты ВКР.

Основная часть содержит основные тезисы ВКР. Доклад на защиту ВКР не следует перегружать подробным рассмотрением теоретических аспектов. Следует лишь обозначить основу и высказать свое мнение по теоретическим положениям ВКР. После этого следует переходить к анализу эмпирической части ВКР. В речи на защите диплома приводятся основные результаты анализа предмета ВКР. После чего делается переход к рекомендациям, разработанным в ВКР. Основная часть занимает примерно 70% всего времени выступления на защите ВКР.

Заключение содержит основные выводы, полученные в ВКР. Выводы на защите ВКР (диплома) приводятся в том виде, в каком представлены в работе.

Три основные функции заключения в речи на защите ВКР:

- подведение итогов выступления (краткое резюме основных положений речи);
- завершение выступления (заключение должно создавать у слушателей ощущение, что выступление подходит к концу);
- создание последнего впечатления (обязательно нужно закончить на положительной ноте, оно должно нести эмоциональную нагрузку).

На заключение в докладе на защите ВКР отводится 5-10% всего времени выступления. Очень важно помнить о том, что:

- **Не надо превышать лимит времени;**
- **Не надо углубляться в детали;**
- **Не надо говорить о том, что забыли о чем-то сказать.**

Выступление на защите ВКР

Для эффективного выступления на защите ВКР нужно быть осведомленным в своей работе, внимательно отнестись к структуре своего сообщения. И важно справиться с волнением. Не торопиться. Быстрая речь способствует поверхностному дыханию и усиливает волнение. Доклад не должен быть перегружен теорией, множеством цитат из книг и других источников. Лучше всего, просто обозначить основу и предельно ясно высказать свое мнение по основным аспектам, затронутым в ВКР. Никогда не зачитывайте текст - только если нет иного выхода. Ваше внимание должно быть приковано к аудитории, а не к лежащему перед вами тексту. Если вы вынуждены читать по бумаге, отпечатайте свою речь крупным шрифтом с тройным интервалом. Не переворачивайте страницы. Аккуратно сдвигайте их в сторону.

Обязательно поддерживайте визуальный контакт со всей аудиторией. Избегайте суетливых движений - это отвлекает слушателей.

Что надеть на защиту ВКР

Основной принцип: на защите нужно выглядеть презентабельно. То есть лучше обойтись без мини-юбок, коротких платьев, рваных джинсов, свитеров и рубашек ядовитых цветов. Вообще цветовая гамма одежды должна быть строгих тонов.

Следует сравнить защиту ВКР с важной встречей, событием, переговорами - старайтесь одеться так же, как оделись бы на такую встречу.

Что можно надеть девушкам на защиту ВКР:

- платье строгого фасона,
- темная юбка и белая блузка,

- брючный или юбочный костюм,
- брюки темного цвета и белая блузка,

Даже жарким летом, желательно надеть колготки (потоньше), если планируете надеть юбку. Крайне важно обойтись без глубоких декольте и боевого макияжа. Оставьте это для другого случая. Шпильки и платформы тоже подождут.

Парням подобрать внешний вид, в принципе, проще. На защиту ВКР можно надеть:

- зимой и в прохладную погоду - классический костюм,
- если тепло - брюки темного цвета и рубашку с коротким рукавом,
- в качестве альтернативы костюму можно надеть брюки, рубашку и элегантную жилетку.

Парням крайне важно обойтись без спортивной одежды, кроссовок и шорт, а также желательно не надевать джинсы.

Девушкам и парням не стоит перебарщивать с духами и одеколоном.

Речь на защите ВКР: образец речи или доклада

Примерная структура доклада на защите ВКР (Приложение 4)

1. Представление темы диплома.
2. Актуальность проблемы.
3. Цель работы.
4. Объект исследования.
5. Предмет исследования.
6. Гипотеза исследования.
7. Задачи работы.
8. Методология исследования.
9. Методы и методики работы.
10. Выборка.
11. Научная и практическая значимость ВКР.
12. Причины, мешающие эффективному функционированию рассматриваемого предмета.
13. Выводы по результатам анализа проблемы.
14. Основные направления совершенствования или решения проблемы в соответствии с выбранной темой диплома.
15. Перспективность развития направления.
16. Ответы на замечания рецензента.
17. Ответы на вопросы государственной комиссии.

Речь на защите ВКР составляется на базе основных элементов диплома: введения, выводов и заключения. Кроме этого, следует тезисно добавить основные теоретические положения и результаты анализа предмета и объекта диплома.

Речь на защите диплома – образец построения

Необходимо вместо многоточий проставить данные из своей ВКР.

1. Вводная часть

Здравствуйте уважаемые члены Государственной Аттестационной Комиссии. Тема моей ВКР (диплома) «...»

Актуальность выбранной темы в том, что «...»

На основании этого была определена цель ВКР (диплома): «...»

Объектом исследования является: «...»

Предмет исследования в ВКР — это «...»
 Гипотезой исследования является: «...»
 Объект, предмет, цель, гипотезы обусловили постановку и **решение задач исследования** «...»
 Теоретико-методологические основания работы «...»
 Методы исследования «...»
 Методики исследования: «...»
 Эмпирическая база исследования: «...»
 Базы исследования и апробации работы: «...»
 Теоретическая и практическая значимость работы «...»

2. Основная часть

Теоретические тезисы в отношении темы ВКР приводятся кратко в виде одного-двух предложений. Оптимальное количество тезисов - 3-4.

После чего в **речи на защите ВКР** следует переходить к практической части. Необходимо дать кратко психологическую характеристику выборки исследования, описать ход исследования и перейти к результатам по изучению предмета исследования.

Например:

Диплом был написан на базе предприятия ОАО "...", участники исследования занимаются "...". Основными характеристиками сотрудников, принимавших участие в исследовании, являются "...".

В результате изучения личностных особенностей сотрудников были достигнуты следующие результаты:

1. "..."
2. "... и т.д.

Нельзя ограничиться простым перечислением рекомендаций в речи на защите ВКР. Необходимо давать краткое пояснение и планируемые результаты.

3. Заключение

Кратко перечислить выводы, сделанные в заключении ВКР. Подвести обобщающий вывод по результатам ВКР. На основе проделанной работы были предложены следующие рекомендации/предложения/мероприятия (в зависимости от темы ВКР по совершенствованию "...").

После чего завершить свое **выступление на защите ВКР**. *Выступление на защите диплома* можно завершить словами:

Спасибо за внимание!

Решение ГАК об оценке ВКР основывается на выступлении и ответах выпускника в процессе защиты, отзыве научного руководителя, рецензии. ВКР оценивается членами ГАК по пятибалльной системе: "отлично", "хорошо", "удовлетворительно" и "неудовлетворительно". Лучшие работы могут быть рекомендованы комиссией к публикации, лучшим выпускникам может быть дана рекомендация для поступления в магистратуру или аспирантуру.

В случае выставления оценки «неудовлетворительно», комиссия вносит в протокол обоснование своего решения. Решение ГАК объявляется выпускникам сразу после окончания заседания. Апелляции на решение ГАК принимаются в течении дня защиты ВКР, на имя ректора КРСУ.

При неудовлетворительной оценке ВКР не засчитывается и диплом выпускнику не выдается. Комиссия устанавливает, обязан ли он написать ВКР на новую тему, избранную и утвержденную в обычном порядке, или может повторно защищать ту же работу после

внесенных в нее исправлений и доработки. Во втором случае выпускник оформляет у научного руководителя новое задание на работу, в котором в качестве этапов работы указывается исправление и доработка необходимых разделов работы.

Повторная защита ВКР проводится не ранее, чем через три месяца (при наличии возможности работы ГАК) и не более чем через пять лет после прохождения итоговой государственной аттестации впервые.

Повторная защита ВКР не может назначаться более двух раз. Выпускники, не явившиеся на защиту в указанное время, считаются не защитившими работу. ВКР, прошедшие защиту, передаются секретарем ГАК в архив для хранения.

Апелляция. Выпускник вправе письменно, не позже, чем в течении суток после защиты **апеллировать** к ректору, Ученому совету университета **по вопросам соблюдения процедуры** защиты ВКР. В этом случае ректор назначает приказом апелляционную комиссию для проверки правильности проведения процедуры защиты.

Комиссия проводит проверку путем изучения заявления апеллирующего выпускника, всех документов по проведению защиты его ВКР, опроса выпускника, членов ГАК, лиц, присутствовавших на защите.

Срок проведения проверки устанавливается в приказе ректора о формировании комиссии, как правило, в пределах текущей сессии работы ГАК, но не более, чем срок полномочий данного состава ГАК.

По итогам проверки апелляционная комиссия большинством голосов в 2/3 списочного состава принимает решение и составляет письменное заключение о соответствии (несоответствии) процедуры защиты ВКР выпускника установленным требованиям. Заключение подписывается всеми членами комиссии в обязательном порядке. В случае несогласия кого-либо из членов комиссии с заключением, он составляет особое мнение, которое прикладывается к заключению в качестве обязательного приложения.

Решение апелляционной комиссии хранится в делах ГАК. Копия решения хранится в личном деле выпускника, а также выдается ему под роспись в трехдневный срок со времени принятия решения.

Решение апелляционной комиссии является окончательным. В случае решения апелляционной комиссии о соответствии процедуры защиты выпускником ВКР установленным требованиям, решение ГАК остается в силе.

В случае решения апелляционной комиссии о несоответствии процедуры защиты выпускником ВКР установленным требованиям, решение ГАК считается аннулированным. Выпускнику приказом ректора предоставляется возможность повторно защитить свою ВКР в рамках текущей сессии работы ГАК (назначается день и время повторной защиты). В случае отказа выпускника повторно защищать ВКР перед тем же составом ГАК или в случае неявки в установленный день повторной защиты, работа считается незащищенной.

22. КРИТЕРИИ ОЦЕНКИ АТТЕСТАЦИОННОЙ РАБОТЫ

Основными качественными критериями оценки аттестационной работы являются:

1. актуальность и новизна темы;
2. достаточность использованной отечественной, российской и зарубежной литературы по теме;
3. практическая значимость ВКР;
4. обоснованность привлечения тех или иных источников;
5. глубина и обоснованность анализа и интерпретации полученных результатов;

6. четкость и грамотность изложения материала, качество и правильность оформления работы, соблюдение описанной выше структуры в ВКР, полное отражение теоретического материала;

7. умение вести полемику по теоретическим и практическим вопросам ВКР, глубина и правильность ответов на вопросы членов ГАК и замечания рецензентов.

Оценки "отлично" заслуживают работы, темы которых представляют научный, методический или практический интерес, свидетельствуют об использовании автором адекватных приемов анализа, современных методов и средств решения поставленных задач. Структура работы, оцененной на "отлично", должна быть логичной и соответствовать поставленной цели. В ее заключении должны быть представлены четкие, обоснованные выводы, вносящие вклад в разрешение поставленной проблемы и намечающие перспективы ее дальнейшей разработки.

Работа должна быть написана литературным языком, тщательно выверена, научно-справочный аппарат – соответствовать действующим ГОСТам и настоящим "Правилам", содержать приложения в виде схем, таблиц, графиков, иллюстраций и т. д.

Антиплагиат не менее 80%.

Условием получения отличной оценки являются краткость и логичность вступительного слова студента, в котором отражены основные положения ВКР, а также четкие и аргументированные ответы на вопросы членов ГАК.

В тех случаях, когда ВКР не в полной мере отвечает перечисленным выше требованиям, она оценивается более низким баллом.

ОЦЕНКА ЗА РАБОТУ МОЖЕТ БЫТЬ СНИЖЕНА В СЛЕДУЮЩИХ СЛУЧАЯХ:

I. Оформление

Наличие неисправленных опечаток, пропущенных строк, грамматических и стилистических ошибок, несоответствие стиля научной работе.

Название работы не отражает её реальное содержание.

Имеет место совпадение формулировки проблемы, цели, задач работы.

Отсутствие в работе "Введения", "Выводов" или "Заключения" и/или того, другого и третьего.

Пропуск в оглавлении отдельных разделов или даже целых глав.

Теоретическая часть не завершается выводами и формулировкой предмета собственного эмпирического исследования.

Отсутствие названий таблиц, графиков, гистограмм.

Отсутствие пояснений и условных обозначений к таблицам и графикам.

Отсутствие авторской интерпретации содержания таблиц и графиков.

Несоответствие названий глав и разделов в оглавлении и работе.

II. Недостатки литературного обзора и библиографических источников

1. Малое количество литературных источников (**менее 40**).

2. Наличие фактических ошибок в изложении "чужих" экспериментальных результатов или теоретических позиций.

3. Отсутствие упоминаний важных литературных источников, имеющих прямое отношение к решаемой проблеме и опубликованных в доступной для студента литературе не менее двух лет назад (доступность литературы обоснована наличием текстов в научных библиотеках).

4. Использование больших кусков чужих текстов без указания их источника (в том числе ВКР других студентов).

5. Отсутствие анализа зарубежных работ, посвященных проблеме исследования.

6. Отсутствие анализа отечественных и российских работ, посвященных проблеме исследования.

7. Указание в библиографии только старых (давно изданных) монографий, статей, что указывает на несоответствие работы современному состоянию проблемы.
8. Наличие ошибок в оформлении библиографии: список литературы выполнен не по ГОСТу.
9. Наличие ошибок в оформлении списка литературы: много "глухих" сносок (когда есть сноска на автора идеи, но нет ссылки на саму работу, где эта идея обсуждается).
10. Наличие в списке литературы работ, на которые нет ссылок в самой ВКР.
11. Наличие голословных утверждений, не подтвержденных официальной статистикой или научными исследованиями.
12. Отсутствие библиографических ссылок на зарубежную литературу.
13. Оценка снижается если отсутствуют общие выводы, если в заключении «налита вода», а нет общей оценки проделанной работы.

23. ЭТИЧЕСКИЕ АСПЕКТЫ ВКР ИССЛЕДОВАНИЯ

1. Автор использует данные других исследователей без ссылки на их работы, где эти результаты опубликованы.
2. Автор формулирует практические рекомендации, которые могут нанести ущерб психологическому благополучию респондентов.
3. Автор формулирует практические рекомендации, предлагая решения, выходящие за пределы его профессиональной компетентности, например: "расформировать", "повысить в должности", "наградить" и т. д.

24. ПРИЛОЖЕНИЯ

Приложение № 1



МИНИСТЕРСТВО НАУКИ, ВЫСШЕГО ОБРАЗОВАНИЯ И ИННОВАЦИЙ
КЫРГЫЗСКОЙ РЕСПУБЛИКИ
МИНИСТЕРСТВО НАУКИ И ВЫСШЕГО ОБРАЗОВАНИЯ
РОССИЙСКОЙ ФЕДЕРАЦИИ
МЕЖГОСУДАРСТВЕННАЯ ОБРАЗОВАТЕЛЬНАЯ ОРГАНИЗАЦИЯ
ВЫСШЕГО ОБРАЗОВАНИЯ КЫРГЫЗСКО-РОССИЙСКИЙ СЛАВЯНСКИЙ
УНИВЕРСИТЕТ ИМЕНИ ПЕРВОГО ПРЕЗИДЕНТА РОССИЙСКОЙ
ФЕДЕРАЦИИ Б.Н. ЕЛЬЦИНА

Название факультета

Название кафедры

ФАМИЛИЯ ИМЯ ОТЧЕСТВО СТУДЕНТА

На тему: «НАЗВАНИЕ ТЕМЫ ВКР»

ВЫПУСКНАЯ КВАЛИФИКАЦИОННАЯ РАБОТА
ПО ПРОГРАММЕ ПОДГОТОВКИ БАКАЛАВРИАТА

Выполнил:
студент ... курса ... формы
обучения направление
подготовки (код КР, РФ)
«Название направления»,

(подпись)

Допущена к защите ГЭК
и проверена на объем заимствования:

Заведующий кафедрой

(ученая степень, ученое звание)

/_____/

(подпись) (И.О. Фамилия)

«__» июня 2026 г.

Научный руководитель

(ученая степень, ученое звание)

(подпись) (И.О.Фамилия)

БИШКЕК 2026

ОГЛАВЛЕНИЕ

| | |
|--|-----|
| ВВЕДЕНИЕ..... | 4 |
| ГЛАВА 1. ПСИХОЛОГИЧЕСКИЕ ФАКТОРЫ КАРЬЕРНОГО РОСТА..... | 10 |
| 1.1 Карьера. Факторы построения карьеры..... | 10 |
| 1.2 Взаимосвязь креативности с успешностью деятельности..... | 12 |
| 1.3 Взаимосвязь субъективного контроля с успешностью деятельности..... | 16 |
| 1.4 Гендерный аспект в профессиональной карьере..... | 19 |
| 1.5 Этнический аспект в профессиональной карьере..... | 22 |
| ВЫВОДЫ К ГЛАВЕ 1..... | 27 |
| ГЛАВА 2. МЕТОДОЛОГИЯ И МЕТОДЫ ИССЛЕДОВАНИЯ..... | 29 |
| 2.1 Методологические подходы и принципы..... | 29 |
| 2.2 Методы и методики исследования..... | 31 |
| 2.3 Обоснование выборки..... | 36 |
| 2.4 Этапы исследования..... | 38 |
| ГЛАВА 3. АНАЛИЗ И ИНТЕРПРЕТАЦИЯ ДАННЫХ ПСИХОДИАГНОСТИЧЕСКОГО ИССЛЕДОВАНИЯ..... | 40 |
| 3.1 Данные авторской анкеты..... | 41 |
| 3.2 Данные опросника определения типов мышления и уровня креативности Дж. Брунера..... | 46 |
| 3.3 Данные по тесту креативности Э. Торренса (адаптация Воронина А.Н.)..... | 48 |
| 3.4 Данные по опроснику уровня субъективного контроля Дж. Роттера..... | 49 |
| 3.5 Данные по методике «Якоря карьеры» Э. Шейна..... | 50 |
| 3.6 Данные по методике семантического дифференциала Ч. Осгуда..... | 51 |
| 3.7 Гендерный аспект данных тестовой батареи исследования..... | 55 |
| 3.8 Этнический аспект данных тестовой батареи исследования..... | 84 |
| ГЛАВА 4. ПРОГРАММА ТРЕНИНГА «РАЗВИТИЕ ТВОРЧЕСКОГО ПОТЕНЦИАЛА И КРЕАТИВНОСТИ» ДЛЯ СОТРУДНИКОВ КОММЕРЧЕСКИХ ОРГАНИЗАЦИЙ..... | 115 |
| ЗАКЛЮЧЕНИЕ..... | 139 |
| ВЫВОДЫ..... | 141 |
| СПИСОК ИЛЛЮСТРАТИВНОГО МАТЕРИАЛА..... | 143 |
| СПИСОК ЛИТЕРАТУРЫ..... | 147 |
| ПРИЛОЖЕНИЯ..... | 157 |
| АННОТАЦИЯ..... | 160 |

ПРИМЕР ОФОРМЛЕНИЯ СОКРАЩЕНИЙ:**Сокращения**

СТ - Ситуативная тревожность

ЛТ - Личностная тревожность

КА - Косвенная агрессия

ПДК - Предпочтение детских качеств

Тест ДДЧ – тест «Дом-Дерево-Человек»

ИСС – измененные состояния сознания

ПР – психосоматические расстройства

Приложение 4

Пример защитной речи к дипломной работе по психологии.

Здравствуйте уважаемые члены Государственной Аттестационной Комиссии. Тема ВКР «**Особенности эмоционального состояния и субъективное чувство одиночества у подростков, проживающих в домах интернатного типа.**»

Каждый из нас в той или иной мере сталкивался с чувством одиночества. Чувство одиночества – это переживание человека, которое зачастую имеет резко негативную эмоциональную окраску и сопровождается недостатком социальных и эмоционально близких контактов со значимыми другими. На остроту переживания одиночества оказывает влияние огромное количество факторов, в том числе тип семейного воспитания, личностные и возрастные особенности.

Мы предположили, что проявления эмоциональных состояний у подростков, проживающих в домах интернатного типа, будут отличаться от таковых у подростков, проживающих в семье. Другими словами, чувство одиночества у подростков, проживающих в домах интернатного типа, будет более обостренным.

Субъективное чувство одиночества является одной из причин проявления суицидальных тенденций у подростков. В связи с чем, необходимо обратить особое внимание на фактор эмоциональной неудовлетворенности и одиночества, которые могут спровоцировать суицидальные тенденции у детей и подростков.

Исходя из вышесказанного целью работы являлось: изучение эмоционального состояния и субъективного чувства одиночества у подростков, проживающих в домах интернатного типа.

Объект: Эмоциональные состояния и чувство субъективного одиночества у подростков.

Предмет: Особенности эмоционального состояния и субъективное чувство одиночества у подростков, проживающих в домах интернатного типа.

Гипотеза: Существуют различия в проявлении эмоциональных состояний и чувства субъективного одиночества у подростков, проживающих в домах интернатного типа и у подростков из семей.

Гипотеза 1: У подростков, проживающих в домах интернатного типа, более высокий уровень проявления субъективного чувства одиночества. У них преобладают диффузный вид одиночества.

Гипотеза 2: У воспитанников интерната негативное восприятие своего психологического времени.

Гипотеза 3: Показатель суицидального риска у подростков, проживающих в домах интернатного типа, выше, чем у подростков из семей.

Гипотеза 4: У подростков, проживающих в домах интернатного типа, более высокий уровень проявления депрессивности.

Задачи исследования:

1) Провести теоретический анализ научных источников по проблеме проявления эмоциональных состояний у подростков.

2) Провести анализ понятия «субъективное чувство одиночества» и рассмотреть основные теоретические положения по данной проблеме.

3) Выявить основные особенности эмоционального состояния подростков, проживающих в домах интернатного типа.

4) Изучить особенности проявления субъективного одиночества, у подростков, проживающих в домах интернатного типа.

5) Разработать программу социально-психологического тренинга, направленного на преодоления чувства одиночества и профилактики суицидального поведения.

Методология исследования: Системный подход (Б.Г. Ананьев, Б.Ф. Ломов), принцип детерминизма (С.Л. Рубинштейн), принцип развития (С.Л. Рубинштейн, Б.Г. Ананьев).

Методики исследования:

- 1) Опросник для определения вида одиночества (Корчагина С.Г., 2008);
- 2) Дифференциальный опросник переживания одиночества (Осин Е.Н., Леонтьев Д.А., 2013);
- 3) Опросник суицидального риска (Разуваева Т.Н.);
- 4) Опросник детской депрессивности (Ковач М., 1992);
- 5) Семантический дифференциал времени (Вассерман Л.И., 2005).

Экспериментальная база исследования: В исследовании приняли участие 80 респондентов. Сбор материала проводился на территории средних общеобразовательных учреждений: школы-гимназии № 6 и № 52 города Бишкека, а также в школе-интернате № 1 города Бишкека и в Чуйской школе-интернате № 1 города Токмок.

Научная значимость и новизна исследования: Проведенное исследование позволило расширить представления об особенностях эмоциональных состояний и субъективного чувства одиночества у подростков, проживающих в домах интернатного типа. Также было показано, что существует определенная взаимосвязь между чувством субъективного одиночества и суицидальным риском среди подростков.

Практическая значимость: Данные, полученные в результате исследования, могут быть полезны психологам, преподавателям и социальным работникам, при разработке коррекционных программ, а также профилактике суицидального поведения, как среди подростков, проживающих в семьях, так и среди подростков, проживающих в домах интернатного типа.

Положения, выносимые на защиту

1) У подростков, проживающих в домах интернатного типа, проявляется более высокий уровень субъективного чувства одиночества, чем у подростков, проживающих в семьях. У воспитанников интерната показатели диффузного, отчуждающего и диссоциированного видов одиночества выше, чем у подростков, проживающих в семьях.

2) Подростки, проживающие в домах интернатного типа значительно выше подвержены суицидальным тенденциям, чем подростки, проживающие в семьях с родителями.

3) У воспитанников интерната более высокий уровень депрессивности, чем у подростков, проживающих в семьях.

4) Подростки, проживающие в семьях, оценивают состояние одиночества положительно и способны усматривать в нем как позитивные, так и негативные стороны. Воспитанники интерната воспринимают одиночество как проблему, которая носит для них сугубо отрицательную эмоциональную окраску.

В результате анализа полученных данных, было установлено следующее:

У воспитанников интерната проявляется более высокий уровень субъективного чувства одиночества, чем у подростков, проживающих в семьях. У воспитанников интерната показатели диффузного, отчуждающего и диссоциированного видов одиночества выше, чем у подростков, проживающих в семьях. Как в I, так и во II группе респондентов преобладает диффузный вид одиночества.

Воспитанники интерната, склонны к попыткам привлечения внимания путем демонстрации своего несчастья. У подростков этой группы происходит доминирование эмоций над рациональным контролем в оценке ситуации. Ситуация собственной жизни воспринимается как уникальная. У респондентов этой группы высокий уровень суицидального риска.

Подростки, проживающие в домах интернатного типа, воспринимают прошлое значительно более негативно, чем подростки, проживающие в семьях. Прошлое воспринимается как пассивное, пустое и застывшее. По эмоциональному состоянию оно более пессимистично, кажется им печальным и тусклым.

Участники исследования продолжительность и величину своего прошлого времени воспринимают схожим образом. Оно является широким, объемным и глубоким.

Своё настоящее подростки, проживающие в домах интернатного типа, оценивают значительно более негативно, чем подростки, проживающие в семьях. При этом респонденты воспринимают его как более длительное и широкое, сконцентрированы на впечатлениях в данный момент времени.

Воспитанники интерната рассматривают своё будущее в мрачных тонах, эмоционально отрицательным. При этом свою роль в построении будущей жизни они видят как пассивную и бездейственную.

Настоящее воспринимается подростками из интерната как более негативное время, чем прошлое и будущее. Прошлое - как более скоротечное, а будущее продолжительное и длительное. Говоря о структуре, прошлое является более четким и осмысленным, а в будущем нет ясных форм и величин времени, оно более размыто.

Тренинг

На основе полученных данных была разработана программа, направленная на коррекцию субъективного чувства одиночества и профилактику суицидального риска у подростков, проживающих в домах интернатного типа.

Программа данного тренинга направлена на развитие социальных навыков у воспитанников интерната. Навык успешного взаимодействия в группе позволит подросткам научиться поддерживать разговор с собеседником, регулировать процесс взаимодействия, поможет осознать роль вербальных и невербальных средств в общении, а также сознательно контролировать мысли негативного порядка. На основе сформированных навыков строится профилактика суицидального поведения, сконцентрированная на осознанности собственных действий и умении сопереживания окружающим людям.

Цель тренинга: помощь участникам в преодолении субъективного чувства одиночества и в профилактике суицидального поведения у воспитанников интерната.

Объект: подростки, проживающие в домах интернатного типа.

Задачи:

1. Обучение воспитанников интерната навыкам социального взаимодействия;
2. Обучение участников способам противостояния одиночеству;
3. Формирование адаптивного отношения к жизни, стрессоустойчивости, осознание ценности жизни;
4. Психологическое просвещение о суициде и способах его предотвращения.

Категория участников и состав группы: подростки (от 14 до 17 лет), проживающие в домах интернатного типа. Количество человек в группе 10-15 человек.

Время проведения: Тренинг рассчитан на 5 дней по 4 часа в день. Общее количество занятий: 20 часов.

Заключение

Как показало проведенное исследование, воспитанники интерната в большей степени подвержены формированию отрицательного отношения к одиночеству. Они чаще других испытывают негативные эмоциональные состояния, находясь наедине с собой. У них обострено чувство собственной ненужности и изолированности от окружающего мира.

На этом основании была выдвинута и подтверждена следующая гипотеза: существуют различия в проявлении эмоциональных состояний и чувства субъективного одиночества у подростков, проживающих в домах интернатного типа и подростков из семей.

У подростков, проживающих в домах интернатного типа, более высокий уровень проявления субъективного чувства одиночества. У них преобладает диффузный вид одиночества.

Также подтверждена гипотеза о том, что у воспитанников интерната более негативное восприятие своего психологического времени.

Гипотеза о том, что показатель суицидального риска у подростков, проживающих в домах интернатного типа, выше, чем у подростков из семей также подтвердилась.

Частная гипотеза о том, что у подростков, проживающих в домах интернатного типа, более высокий уровень проявления депрессивности также подтверждается.

Выводы:

1) Эмоция – это субъективное переживание, которое выполняет функции мотивации, организации поведения, направляет восприятие и мышление, способствует избирательности психических процессов. Проявление эмоций в подростковом возрасте напрямую связано с их ведущей деятельностью - общением. В подростковом возрасте зачастую проявляется эмоциональная возбудимость. Повышается уровень тревожности в сочетании с противоречивостью в выражении чувств.

2) Одиночество – крайне тяжелое психическое состояние, которое сопровождается негативным фоном настроения и отрицательными эмоциональными переживаниями. Российские авторы рассматривают одиночество с позиции личностно-деятельностного подхода, среди зарубежных психологов существуют различные теоретические позиции относительно природы и сущности данной категории.

3) У подростков, проживающих в домах интернатного типа, проявляется высокий уровень депрессивности, происходит доминирование эмоций над рациональным контролем в оценке ситуации. Эмоциональная оценка восприятия времени носит негативный характер. Наиболее отрицательно воспитанники интерната оценивают своё настоящее.

4) Воспитанники интерната воспринимают одиночество, как проблему, и оно носит для них сугубо отрицательную эмоциональную окраску. Одиночество не воспринимается подростками с положительной стороны. Они не видят в нем ресурса для развития личности. Подростки, проживающие в семьях, оценивают состояние одиночества положительно и способны усматривать в нем как позитивные, так и негативные стороны.

5) Программа социально-психологического тренинга, направленная на преодоление чувства одиночества и профилактику суицидального поведения у подростков, проживающих в домах интернатного типа, способствует развитию навыка успешного межличностного взаимодействия и преодоления суицидальной настроенности.

СПАСИБО ЗА ВНИМАНИЕ!

25. СПИСОК ЛИТЕРАТУРЫ

1. Методические рекомендации по выполнению выпускной квалификационной работы по специальности «Психология» [Текст] / Н.Н. Богдан, редактор: Л.И. Александрова [Электронный ресурс]. - Владивостокский государственный университет экономики и сервиса, Социально-психологический институт, Кафедра психологии и педагогики, 2009. - Режим доступа: http://abc.vvsu.ru/Books/m_u_diplom/default.asp
2. Методические рекомендации по выполнению, оформлению и защите выпускной квалификационной работы (бакалаврской работы) по направлению подготовки 37.03.01 Психология (уровень высшего образования – бакалавриат) [Электронный ресурс]. – Йошкар-Ола: МОСИ, 2016. – 42 с. – Режим доступа: http://mosi.ru/sites/default/files/students/documents/metod_vkr_ps_15012016.pdf
3. Методические указания по выполнению, оформлению, представлению и защите выпускных квалификационных работ студентов факультета государственного и муниципального управления [Текст] / канд. экон. наук, А.П. Алмосов; док. полит. наук, А.И. Бардаков, док. полит. наук, С.С. Восканян, специалист учебно-методического отдела, Т.Г. Архипова, канд. психол. наук, Д.М. Зиновьева, канд. полит. наук, Н.В. Коваленко, канд. социол. наук, И.Ю. Ленская, док. социол. наук, Н.С. Субочев. - Факультет государственного и муниципального управления, Волгоград, 2012. – 52с.
4. Методические указания по оформлению выпускной аттестационной работы [Текст] / Ю.А. Давыдова, М.В. Птуха. – Бишкек, 2015. – 20 с.
5. Методические указания по оформлению курсовых работ [Текст] / Ю.А. Давыдова, М.В. Птуха. – Бишкек, 2014. – 13 с.
6. Положение об итоговой аттестации обучающихся «Института психотерапии и клинической психологии» [Электронный ресурс] / М., 2016. – Режим доступа: <http://psyinst.ru/wpcontent/uploads/2016/11/%D0%B8%D1%82%D0%BE%D0%B3.pdf>