

**МИНИСТЕРСТВО НАУКИ, ВЫСШЕГО ОБРАЗОВАНИЯ И ИННОВАЦИЙ
КЫРГЫЗСКОЙ РЕСПУБЛИКИ
МИНИСТЕРСТВО НАУКИ И ВЫСШЕГО ОБРАЗОВАНИЯ
РОССИЙСКОЙ ФЕДЕРАЦИИ
МЕЖГОСУДАРСТВЕННАЯ ОБРАЗОВАТЕЛЬНАЯ ОРГАНИЗАЦИЯ
ВЫСШЕГО ОБРАЗОВАНИЯ
КЫРГЫЗСКО-РОССИЙСКИЙ СЛАВЯНСКИЙ УНИВЕРСИТЕТ
ИМЕНИ ПЕРВОГО ПРЕЗИДЕНТА Б.Н. ЕЛЬЦИНА**

ГУМАНИТАРНЫЙ ФАКУЛЬТЕТ

КАФЕДРА ПСИХОЛОГИИ

**Методические рекомендации по организации преддипломной практики для
студентов и преподавателей магистратуры по направлению подготовки
37.04.01 – РФ; 530300 – КР «Психология», направленность «Консультативная
психология в социальной сфере»
(электронный вариант)**

БИШКЕК 2025

Утверждено учебно-методическим советом гуманитарного факультета, протокол №3 от 23 октября 2025.

Утверждено на заседании кафедры психологии, протокол № 1 от 30 сентября 2025 г.

СОСТАВИТЕЛИ:

- Агеева И.А. – к.м.н., доцент кафедры психологии;
- Лысенкова И.А. – ст. преподаватель кафедры психологии.

РЕЦЕНЗЕНТЫ:

- Тентемишева А.Н. – к. пед.н., Координатор по тренингам САІ Consulting;
- Чжен И.Н. – к.пед.н., доцент кафедры психологии.

Электронное учебно-методическое пособие предназначено для организации преддипломной практики магистрантов, что даст преподавателю большую свободу при выборе методов и приемов при подготовке выпускной квалификационной работы. В методических рекомендациях представлен примерный перечень и краткая характеристика методов, рекомендованных к использованию при работе с выпускной квалификационной работой.

СОДЕРЖАНИЕ

Введение.....	4
1. Рекомендации по использованию информационных ресурсов в процессе самостоятельной работы студентов.....	5
2. Методические рекомендации по проведению исследования.....	6
3. Формулировка целей и задач исследования, объекта и предмета исследования.....	7
4. Конкретизация методов и методик исследования.....	8
5. Изучение и анализ теоретических основ исследования.....	8
6. Сбор и изучение эмпирической информации.....	10
7. Обработка полученных данных.....	11
8. Требования к отчету.....	12
9. Приложения	14
10. Список литературы.....	25

ВВЕДЕНИЕ

Особенностью преддипломной практики является ее научно-исследовательский и практический характер. Студент должен в течение практики не только ознакомиться с организацией, в которой он проходит практику, изучить методы ее работы, специфику психологической деятельности, но и принять непосредственное участие в деятельности, получить конкретный опыт выполнения трудовых функций, работы по направлению подготовки, а также осуществить научное исследование, предусмотренное темой магистерской диссертации.

Содержание практики закрепляется в индивидуальном задании на практику, разработанном руководителем практики от кафедры совместно со студентом. Индивидуальное задание нацелено на получение студентом знаний и представлений о деятельности конкретной организации, предоставляющей психологические услуги населению и прочим организациям, и о трудовых функциях, которые ему предстоит выполнять в течение практики. В процессе прохождения практики студент ведет дневник практики, в котором описывает свою деятельность. В дневнике ежедневно описывается работа, проделанная студентом в течение дня. По итогам практики, основываясь на записях в дневнике, собранных материалах и информации, студент готовит отчет о практике. Формы дневника практики и отчета выдаются студентам в бумажном или электронном виде.

Объектами изучения в ходе прохождения практики могут быть государственные и коммерческие организации, осуществляющие педагогическую, психодиагностическую и психокоррекционную работу с различными слоями населения, предлагающие услуги по проведению индивидуальных психологических консультаций, а также индивидуальных и групповых форм психотерапии и тренингов, центры социально-психологического мониторинга, научно-исследовательские институты и лаборатории. Также объектами проведения практики могут быть кафедры психологии в различных учреждениях ВО, ведущих подготовку психологов, а также общеобразовательные учебные заведения (школы, лицеи, гимназии и т.д.), в которых предусмотрены ставки психологов и педагогов-психологов.

Контрольным мероприятием промежуточной аттестации обучающихся по преддипломной практике является зачет с оценкой. В рамках практики текущий контроль успеваемости оценивается руководителем практики от кафедры:

- своевременное определение базы практики,
- своевременная подготовка необходимой сопроводительной документации,
- своевременное обсуждение с руководителем индивидуального плана практики,
- своевременное выполнение плана исследования по теме выпускной квалификационной работы,
- своевременное заполнение дневника практики, своевременная подготовка отчета и презентации результатами практики.

В отчете о прохождении практики необходимо осветить основные направления реализованной работы (студенты прикладывают материалы психодиагностики, описывают процедуры психологического консультирования, реализованные программы психокоррекции, программы групповых тренингов и т.п.). Отчет о преддипломной

практике визирует руководитель практики.

Отчет по практике обучающийся может иллюстрировать с помощью презентации Power Point, которая представляется руководителю практики от кафедры наряду с отчетом в день защиты отчета по практике.

Общую оценку работы студента в период прохождения практики руководитель практики от кафедры и руководитель практики от базы практики дают в виде отзывов, которые прилагаются к комплекту документов о прохождении практики.

При организации преддипломной практики используются следующие образовательные технологии:

- информационно-коммуникационные технологии (у студентов имеется возможность получать консультации руководителя практики посредством электронной почты);
- проектировочные технологии (планирование этапов работы и определение в соответствии с целями и задачами);
- развивающие проблемно-ориентированные технологии (постановка и решение проблемных задач, допускающих различные пути их разработки; «междисциплинарное» обучение, предполагающее при решении профессиональных задач использование знаний из разных научных областей, группируемых в контексте конкретной решаемой задачи);
- личностно ориентированные обучающие технологии (выстраивание для практиканта индивидуальной образовательной траектории на практике с учетом его научных интересов и профессиональных предпочтений; определение студентом путей профессионального самосовершенствования);
- рефлексивные технологии (позволяющие практиканту осуществлять самоанализ научно- практической работы, осмысление достижений и итогов практики).

1. Рекомендации по использованию информационных ресурсов в процессе самостоятельной работы студентов

Подготовка магистерской диссертации требует знания и умения применять различные компьютерные технологии. Можно предложить следующий алгоритм работы с использованием компьютера, баз данных и сети «Интернет».

Поиск информации представляет последовательность шагов, приводящих при посредстве системы к некоторому результату и позволяющих оценить его полноту. Так как пользователь обычно не имеет исчерпывающих знаний о содержании ресурса, в котором проводит поиск, то оценить адекватность выражения запроса, равно как и полноту получаемого результата, он может, основываясь лишь на внешних оценках или на промежуточных результатах и обобщениях, сопоставляя их, например, с предыдущими.

Процесс поиска можно представить в виде следующих основных компонент:

- 1) формулирование запроса, выбор поисковой системы и сервисов;
- 2) проведение поиска в одной или нескольких поисковых системах;
- 3) обзор полученных результатов (ссылок);
- 4) предварительная обработка полученных результатов: просмотр содержания ссылок, извлечение и сохранение релевантных данных;
- 5) при необходимости модификация запроса и проведение повторного (уточняющего)

поиска с последующей обработкой полученных результатов.

Для уменьшения объема отобранных материалов осуществляют фильтрацию результатов поиска по типу источников (сайтов, порталов), тематике и другим основаниям. По используемым поисковым технологиям информационные ресурсы можно разбить на 4 категории:

1. Тематические каталоги.
2. Специализированные каталоги (онлайн справочники).
3. Поисковые браузеры (полнотекстовый поиск).
4. Средства метапоиска.

2. Методические рекомендации по проведению исследования

Обоснование актуальности, определение теоретического и практического значения темы исследования, выдвижение гипотезы исследования

Обоснование актуальности выбранной темы — начальный этап любого исследования. Актуальность темы отражает её важность, своевременность выполнения и перспективность полученных результатов. Обосновывая актуальность темы необходимо убедительно показать, что в современном состоянии изучаемого вопроса имеются неразрешенные или не полностью решенные аспекты какой-либо проблемы.

Основными аспектами актуальности психологического исследования чаще всего могут быть следующие:

1. Необходимость дополнения теоретических построений, относящихся к изучаемому явлению. Имеется в виду, что новые данные о его характеристиках и взаимосвязях позволят прояснить природу явления, закроют некоторое «белое пятно» в существующих представлениях, позволят разрешить имеющиеся противоречия.
2. Потребность в новых фактах, которые позволят расширить теорию и сферу ее применения.
3. Потребность в более эффективных психодиагностических и исследовательских методах, способных обеспечить получение новых данных.
4. Потребность в методах (способах, технологиях), имеющих более широкие возможности и эффективность психологического воздействия, обучения, тренировки, лечения, реабилитации, применения в труде.
5. Потребность в дополнении или переработке психологических теорий, концепций, рекомендаций с целью более полного использования их как представителями других наук, так и широкими слоями населения.

В применении к диссертации понятие «актуальность» имеет одну особенность. Поскольку диссертация является квалификационной работой, то, как ее автор умеет выбрать тему и насколько правильно он эту тему понимает и оценивает с точки зрения своевременности и социальной значимости, характеризует его научную зрелость и профессиональную подготовленность.

Гипотеза — это некоторое допущение, предположение. Гипотеза выдвигается для решения какой-либо конкретной проблемы. Для того чтобы быть обоснованной или состоятельной, она должна соответствовать следующим характеристикам:

- теоретическая обоснованность, т. е. согласие гипотезы с фактическим материалом, на базе которого и для объяснения, которого она выдвигается; гипотеза должна

соответствовать установившимся в науке законам, теориям и т. п.;

- эмпирическая проверяемость. Гипотеза должна в принципе допускать возможность опровержения и подтверждения;
- информативность, т.е. приложимость ко всему классу исследуемых объектов. Иными словами, нужно стремиться к тому, чтобы из гипотезы выводились не только те явления, для объяснения которых она сформулирована, но и возможно более широкий круг родственных им явлений;
- логическая обоснованность и предсказательность гипотезы;
- не должна состоять из большого количества предложений: как правило одно, редко — два-три;
- при формулировке гипотезы следует избегать ценностных суждений (гипотеза должна соответствовать фактам, быть проверяемой и применимой к широкому кругу явлений);
- гипотеза должна иметь безупречное стилистическое оформление, простоту и логику изложения с соблюдением принципов преемственности.

3. Формулировка целей и задач исследования, объекта и предмета исследования

Цель — это представление о результате, о том, что должно быть достигнуто в ходе исследования. Она обычно заключается в том, чтобы «изучить...», «выявить...», «рассмотреть...», «определить...», «дать характеристику...», «доказать...».

Чаще всего в психологических исследованиях целями выступают:

- описание характеристик психического явления,
- выявление взаимосвязей психических явлений,
- изучение возрастной динамики явления,
- описание нового феномена, эффекта,
- открытие новой (другой) природы явления,
- обобщение научных представлений, сведений,
- создание классификации, типологии,
- создание исследовательской, диагностической, обучающей, коррекционной методики,
- адаптация методики.

По характеру исследования цели могут быть двух типов — исследование чего-то принципиально нового или уточнение старого. Соответственно исследование может носить либо поисковый, либо констатирующий (уточняющий) характер.

Цель конкретизируется и развивается в задачах исследования, которые отражают то, что требует решения в процессе исследования. Это обычно делается в форме перечисления (изучить..., описать..., установить..., выяснить..., вывести формулу и т. п.).

Если цель определяет стратегию исследования; то задачи — тактику исследования. Выделяются обычно три-четыре задачи, которые необходимо решить для достижения цели исследования.

Формулировки задач необходимо делать как можно более тщательно, поскольку описание их решения должно составить содержание глав магистерской диссертации. Частая ошибка в формулировании задач исследования в том, что автор подменяет изложение исследовательских задач описанием плана предстоящей работы.

Задачи могут быть теоретическими, эмпирическими и методическими. Их описание обычно делается в форме перечисления с использованием таких глаголов: изучить..., описать..., выявить..., установить..., выделить., проанализировать существующие подходы..., провести исследование..., разработать программу коррекции., разработать программу тренинга...

Объект исследования — процесс или явление, порождающее проблемную ситуацию и избранное для изучения.

Предметом же в научной работе называется конкретно взятая составляющая выбранного объекта исследования.

Объект и предмет исследования как категории научного процесса соотносятся как общее и частное. В объекте выделяется та часть, которая служит предметом исследования. Именно на него и направлено основное внимание магистранта, именно предмет исследования определяет тему диссертационной работы, которая обозначается на титульном листе как ее заглавие.

Например, объектом исследования является психологическое благополучие работающих женщин, а предметом исследования — структура психологического благополучия, ее особенности, связанные с возрастом и гендерной идентичностью работающих женщин.

Если **объектом** исследования выбрано психологическое благополучие семьи, то его **предметом** могут быть согласованность ролевых ожиданий супругов, стиль общения в семье, удовлетворенность браком и т.д.

4. Конкретизация методов и методик исследования

Методы и методики исследования служат инструментами в решении поставленной цели исследования. Успешность выполнения диссертации в наибольшей степени зависит от умения выбрать наиболее результативные методы исследования, поскольку именно они позволяют достичь поставленной в диссертации цели.

Методы научных исследований — это приемы и средства, с помощью которых получают эмпирические данные, необходимые для целей научного исследования.

Методика — последовательность решения частных задач на основе выбранного метода исследования, система условий, требований и ограничений проведения исследования.

5. Изучение и анализ теоретических основ исследования (Приложение 1)

Теоретические основы исследуемой проблемы характеризует критический обзор литературы, который позволяет выделить главное и существенное в современном состоянии изученности темы диссертации, оценить сделанное ранее другими исследователями и сформировать контуры будущего исследования. Изучение и анализ диссертационной проблемы осуществляется непосредственно при работе с научной литературой (монографиями, учебниками, статьями в периодических изданиях, тезисами докладов, библиографическими, информационными, реферативными изданиями и т. д.). Поиск литературы ведется исходя из темы и гипотезы исследования.

При этом сбор теоретической информации проводят ретроспективно — от современных источников к более старым. Изучение материала нужно начинать с фундаментальных

работ. Целесообразно обращаться кисточникам, авторы которых обладают максимальным научным авторитетом в данной области.

Предлагается такая последовательность работы с литературными источниками.

А) Библиографическая подготовка, которая включает в себя:

- Ознакомление с определениями основных понятий, относящихся к рассматриваемой теме: словари и энциклопедии. В них часто можно найти ссылки на наиболее известные работы в данной области и на ученых, внесших вклад в исследование изучаемого явления.
- Составление библиографии по интересующей теме с помощью доступного систематического каталога. В систематическом каталоге библиографические ссылки сгруппированы по темам. Чем крупнее библиотека, тем эффективнее будет работа с каталогом. В таких библиотеках деление на разделы достаточно дифференцированное. Целесообразно просмотреть несколько разделов каталога, попадающих в смысловое поле предмета исследования.
- Важно сделать библиографическое описание каждой публикации. Наиболее эффективна картотека в виде файла в персональном компьютере. Используя функцию поиска, можно очень быстро находить нужных авторов или составлять тематические подборки. Для этого вместе с выходными данными каждого источника необходимо указать ключевые слова, т. е. основные понятия, отражающие направленность и содержание публикации.
- В библиографическом поиске могут быть особенно полезны информационные издания, библиографические издания, реферативные издания, обзорные издания. К сожалению, в психологии такого рода изданий немного, но они есть.
- Ознакомиться со справочными и библиографическими изданиями по другим наукам — социологии, педагогике, философии, психиатрии и психотерапии.

Б) Работа с литературой

Проделав библиографическую подготовку, можно получить представление о количестве публикаций по теме, о временных рамках публикаций, об интересе ученых к данной проблеме. По реферативному журналу часто удается обнаружить и наиболее цитируемых авторов без обращения к специальным изданиям, дающим точные количественные характеристики цитируемости. Лучше начинать чтение с наиболее известных цитируемых авторов и тех, кто внес наибольший вклад в начальный период изучения проблемы — так легче будет понимать содержание других работ.

Целесообразно вначале просмотреть отобранные книги, а не читать первую от корки до корки. Особое внимание уделить книгам, имеющим предметный указатель, ознакомиться с его помощью с важнейшими фрагментами книги. Нередко после этого выясняется, что читать книгу целиком нет необходимости.

В) Конспект работы

В конспекте работы, описывающей экспериментальное исследование, надо отметить

такие его характеристики: перечень использованных методик, описание оригинальных (авторских) методик, описание процедуры эксперимента, объем выборки испытуемых, социально-демографические и другие значимые параметры выборки (всегда важны данные о возрасте, поле, уровне образования, профессии, принадлежности к определенной социальной группе, здоровье, психических или соматических расстройствах).

Любой конспект надо начинать с записи полных выходных данных печатной работы.

Г) Построение обзора литературы

Собранные материалы могут быть скомпонованы по хронологическому принципу (этапы исследования проблемы отечественными и зарубежными учеными) или по логическому принципу. Представление материала по логическому принципу может много дать самому исследователю для углубления понимания природы изучаемого явления.

Структура может быть примерно следующей.

- Феноменологическое описание, т. е. описание проявлений. Область проявлений, частота проявлений, временные, пространственные, интенсивности, модальностей (если они имеются у изучаемых явлений) характеристики.
- Место данного явления среди других психических явлений, т. е. взаимосвязи, взаимовлияния. Факторы, его обуславливающие. Явления, на которые оно оказывает влияние.
- Рассмотрение с опорой на схему, соответствующую избранному вами подходу: системному, целостному, комплексному, средовому или ситуационному и т. д. Этот выбор должен быть сделан в ходе предшествующего методологического анализа. При любом подходе необходимо уделить внимание компонентному составу изучаемого явления, его структуре. Структура явления — это устойчивые связи между его компонентами, элементами. В психологии под структурой чаще всего понимается функциональная структура, т. е. устойчивые взаимосвязи между отдельными функциями. Нередко отдельные функции объединяют в функциональные блоки и рассматривают взаимосвязи между блоками.
- Сущность, природа явления. Имеющиеся определения данного явления. Характеристика степени разнообразия его понимания различными авторами.
- Закономерности, которым подчиняется явление.
- Прикладное, практическое использование психического явления (свойства, функции) или учет его характеристик.

Понятно, что построение обзора литературы зависит от специфики рассматриваемого психического явления, его изученности и многих других факторов, поэтому предложенная схема является приблизительной.

В результате анализа научных трудов должно быть сформулировано своё отношение к изучаемой проблеме. Логическим завершением работы с научной информацией является констатация состояния проблемы, степени изученности и разработанности.

6. Сбор и изучение эмпирической информации (Приложение 2, 3)

Сбор эмпирического материала — один из наиболее ответственных этапов подготовки

научного исследования. От того, насколько правильно и полно собран фактический материал, во многом зависит своевременное и качественное написание работы. В течение научно-исследовательской практики магистрант должен собрать эмпирический материал для диссертации. Прежде всего необходимо определить выборку для эмпирического исследования. Объем выборки принципиально важен, поскольку только при использовании адекватной выборки можно получить достаточно полную и точную картину изучаемого психического феномена. Основными требованиями к выборке является ее репрезентативность и адекватность.

Репрезентативность — представительность, показательность, соответствие характеристик, полученных в результате частичного (выборочного) обследования какого-либо объекта, характеристикам этого объекта в целом, позволяющее распространить выводы частичного обследования на весь изучаемый объект.

Адекватной считается выборка достаточного объема (размера) для того, чтобы в количественных характеристиках (числовых показателях) был достигнут предполагаемый уровень достоверности.

Определение объема выборки обусловлено исследовательскими целями и задачами.

7. Обработка полученных данных

Обработка полученных данных направлена на решение следующих задач:

- упорядочивание полученного материала;
- обнаружение и ликвидация ошибок, недочетов, пробелов в сведениях;
- выявление скрытых от непосредственного восприятия тенденций, закономерностей и связей;
- обнаружение новых фактов, которые не ожидалось и не были замечены в ходе эмпирического процесса;
- выяснение уровня достоверности, надежности и точности собранных данных, и получение на их базенаучно обоснованных результатов.

Различают количественную и качественную обработку данных.

Количественная обработка — это работа с измеренными характеристиками изучаемого объекта, его «объективированными» свойствами.

Качественная обработка представляет собой способ проникновения в сущность объекта путем выявления его неизмеряемых свойств.

Качественные и количественные методы обработки результатов неразрывно связаны с количественной и качественной традицией исследования в психологии. Количественная и качественная традиции исследования в психологии различаются по нескольким основаниям, которые представляют собой методологические принципы исследования или исследовательские позиции.

Полученные в эмпирическом исследовании данные обобщаются и интерпретируются на основе генетического, структурного, функционального, комплексного или системного подхода. Использование того или иного метода не означает исключения другого.

Генетический подход — это способ исследования и объяснения психических феноменов, основанный на анализе их развития как в онтогенетическом, так и филогенетическом планах.

При этом требуется установление: 1) начальных условий возникновения явления; 2)

главных этапов и 3) основных тенденций его развития. Чаще всего генетический подход применяется при интерпретации результатов в психологии развития: сравнительной, возрастной, исторической. Любое лонгитюдное исследование предполагает применение рассматриваемого подхода.

Структурный подход — направление, ориентированное на выявление и описание структуры объектов (явлений). Для него характерно углубленное внимание к описанию актуального состояния объектов; выяснение внутренне присущих им вневременных свойств; интерес не к изолированным фактам, а к отношениям между ними. В итоге строится система взаимосвязей между элементами объекта на различных уровнях его организации.

Функциональный подход ориентирован на выявление и изучение функций объектов (явлений).

Комплексный подход — это направление, рассматривающее объект исследования как совокупность компонентов, подлежащих изучению с помощью соответствующей совокупности методов. Компоненты могут быть как относительно однородными, так и его разнородными частями целого.

Системный подход — это методологическое направление в изучении реальности, рассматривающее любую ее фрагмент как систему. Система есть некоторая целостность, взаимодействующая с окружающей средой и состоящая из множества элементов, находящихся между собой в некоторых отношениях и связях. Любая система может рассматриваться, с одной стороны, как объединение более простых (мелких) подсистем со своими свойствами и функциями, а с другой — как подсистема более сложных (крупных) систем.

8. Требования к отчету (Приложение 4, 5)

Студент обязан представить руководителю практики от организации (института) необходимые документы: характеристику, дневник прохождения практики, отчет студента по практике, материалы, прилагаемые к отчету.

Отчет должен отражать отношение студента к изученным материалам и той деятельности, с которой он знакомился, те знания и навыки, которые он приобрел в ходе практики.

Структура письменного отчета по преддипломной практике состоит из:

- ✓ титульного листа;
- ✓ содержания;
- ✓ введения (указываются цель, задачи, краткая характеристика места прохождения практики и сроки ее проведения, выполненная студентом работа);
- ✓ практической части (включает в себя выполненные задания в полном объеме);
- ✓ заключения (приводятся выводы и общие впечатления студента от практики);
- ✓ списка литературы;
- ✓ приложения.

В течение преддипломной практики обучающиеся ведут дневники практики, записывая в них выполненные задания, предусмотренные программой практики. Дневник ведется по установленной форме. Записи делаются ежедневно в конце рабочего дня. В дневник записываются все виды работ, выполняемые обучающимся.

Объем отчета (без приложений) должен составлять не более 25 страниц текста на одной стороне бумаги. Текст печатается 14 пт. шрифтом с 1,5 интервалом, с соблюдением следующих размеров полей: левое – 30 мм., правое – 10 мм., верхнее – 20 мм., нижнее – 20 мм.

При ненадлежащем оформлении представленных документов (отсутствие характеристики, подписей, печатей, отчета, виз руководителей) отчет возвращается на доработку.

Студенты, не получившие зачет по результатам практики, считаются имеющими академическую задолженность.

На процедуре аттестации могут присутствовать представители и руководители от профильных организаций.

Правила оформления ссылок.

Библиографическая ссылка – часть справочного аппарата документа, источник библиографической информации о документах – объектах ссылки. Библиографическая ссылка содержит сведения о цитируемом, рассматриваемом или упоминаемом в тексте документа другом документе, необходимые и достаточные для его идентификации, поиска и общей характеристики.

По месту расположения в документе выделяют ссылки:

- внутритекстовые;
- подстрочные;
- затекстовые.

Для соблюдения принципа единообразия кафедра требует использовать в реферате, контрольной работе и т.д. только внутритекстовые ссылки.

Внутритекстовая библиографическая ссылка располагается прямо в тексте и заключается в круглые или квадратные скобки. Она содержит фамилию, инициалы автора и год написания работы.

Внутритекстовые ссылки удобны тем, что при чтении не отрывают от текста. Однако их существенным недостатком является то, что они занимают много места в тексте и затрудняют поиск источника.

Пример внутритекстовой ссылки:

(Аренс В.Ж., 2006)

В список литературы не включают те источники, на которые нет ссылок в основном тексте, и которые фактически не были использованы при написании работы.

Порядок построения списка определяется расположением материала в списке литературы по алфавиту (алфавитный способ).

Алфавитный способ: Размещение по строгому алфавиту фамилий авторов и заглавий произведений, если автор не указан. Принцип расположения в алфавитном списке – «слово за словом».

Записи рекомендуются располагать:

- при совпадении первых слов – по алфавиту вторых и т.д.;
- при нескольких работах одного автора – по алфавиту заглавий;
- при авторах-однофамильцах – по идентифицирующим признакам (младший, старший, отец, сын – от старших к младшим);
- при нескольких работах авторов, написанных им в соавторстве с другими – по алфавиту фамилий соавторов.

Литература в списке приводится в следующем порядке:

1. Нормативно-правовые акты органов законодательной и исполнительной власти в хронологическом порядке.
2. Ведомственные правовые акты в хронологическом порядке.
3. Источники статистических данных в хронологическом порядке.

4. Книги и статьи на русском языке в алфавитном порядке.
5. Книги и статьи на иностранных языках в алфавитном порядке.
6. Ресурсы сети ИНТЕРНЕТ с адресами сайтов.

В списке литературы используется сплошная сквозная нумерация для всех источников.

Литературные источники в списке должны быть оформлены в соответствии с требованиями ГОСТ.

Примеры оформления литературных источников:

Книги с одним автором

Ананьев, Б.Г. Человек как предмет познания [Текст] / Б.Г. Ананьев. – СПб.: Питер, 2001. – 288 с.

Книги с двумя авторами

Анцупов, А.Я. Конфликтология: учебник для вузов [Текст] / А.Я. Анцупов, А.И. Шипилов. – М.: ЮНИТИ, 2000. – 551 с.

Книги с тремя авторами

Ворожейкин, И.Е. Конфликтология: учебник [Текст] / И.Е. Ворожейкин, А.Я. Кибанов, Д.К. Захаров. – М.: ИНФРА-М, 2003. – 240 с.

Книги четырех авторов

Внешний вектор энергетической безопасности России [Текст] / Г.А. Телегина [и др.]. – М.: Энергоатомиздат, 2000. – 335 с.

5 и более авторов

Моделирование систем: учеб. пособие для направления 651900 «Автоматизация и управление» [Текст] / Б. К. Гришутин, А. В. Зарщиков, М. В. Земцев и [др.]; М-во образования Рос. Федерации, Моск. гос. ун-т печати (МГУП). – М.: МГУП, 2001. – 90 с. : ил.

Справочник, словарь

Большой психологический словарь. [Текст] / Сост. Мещеряков Б., Зинченко В. – Олма-пресс. 2004. – 672с.

Хрестоматия

Психология самопознания [Текст]: хрестоматия / ред.-сост. Д. Я. Райгородский. – Самара: Бахрах-М, 2000. – 672 с.

Неопубликованные документы

Автореферат курсовой (дипломной) работы

Егоров, Д. Н. Мотивация поведения работодателей и наемных работников на рынке труда: автореф. дис... канд. экон. наук: 08.00.05 [Текст] / Д.Н. Егоров; С.-Петерб. гос. ун-т экономики и финансов. – СПб.: Изд-во Европ. ун-та, 2003. – 20 с.

Диссертация

Муталимова, А. М. Взаимосвязь свойств темперамента и особенностей межличностных отношений в студенческой группе педагогического вуза [Текст]: дис. ... канд. психол. наук: 19.00.07 / Муталимова А. М. – М., 1998 – 141 с.

Статьи из журналов.

Один автор

Антропов, Ю.Ф. Алгические проявления при депрессии у детей и подростков [Текст]/ Ю.Ф. Антропов //Журнал неврологии и психиатрии им. С.С.Корсакова.- 1999.-№3.- С.12-15.

Два автора

Воликова, С.В. Семейные источники негативной когнитивной концептуализации при эмоциональных расстройствах (на примере тревожных, депрессивных и соматоформных расстройств) [Текст] / С.В. Воликова, А.Б. Холмогорова //Московский Психотерапевтический Журнал. – 2001. - №4. – С. 49-60.

Три автора

Гаранян, Н.Г. Перфекционизм, депрессия и тревога [Текст] / Н.Г. Гаранян, А.Б. Холмогорова, Т.Ю. Юдеева //Московский Психотерапевтический Журнал.-2001.- № 4. – С. 18-48.

Четыре автора

Life events and personality in late adolescence: Genetic and environmental relations/ J. P. Billig, S. L. Hershberger, W. G. Iacono, M. McGue //Behavior Genetics. -1996.-v. 26.- p. 543-554.

Пять и более авторов

Пространственное мышление и память у старшеклассников с различным уровнем математической беглости [Текст]/ Т.Н. Тихомирова, С.Б. Малых, С.А. Богомаз [и др.]// Теоретическая и прикладная психология.-2013.-Т.6.-№4.-С.99-110.

Электронные ресурсы

Ресурсы удаленного доступа (INTERNET)

Непомнящий, А.Л. Рождение психоанализа: Теория соблазнения [Электронный ресурс] / А.Л. Непомнящий. – 2000. – Режим доступа: <http://www.psvchoanatvsis.pl.ru>

Оформление рисунков и таблиц

Наглядность фактическому и цифровому материалу придают таблицы и рисунки. При использовании рисунков подписи делаются под ними посередине. Для представления эмпирических данных полезно использовать еще такие графические формы, как диаграммы, гистограммы, а также различные графики. Нумерация у каждого типа иллюстрационного материала – своя, рисунки нумеруются отдельно, таблицы отдельно. Не допускается расположение рисунка до того, как он был упомянут в тексте.

Диаграмма — это графическое представление данных линейными отрезками или геометрическими фигурами, позволяющее быстро оценить соотношение нескольких величин. Представляет собой геометрическое символическое изображение информации с применением различных приёмов техники визуализации.

Достаточно распространённым способом графического изображения является круговая диаграмма, так как идея целого очень наглядно выражается кругом, который представляет всю совокупность. Этот вид графиков удобно использовать, когда нужно показать долю каждой величины в общем объёме.

Пример круговой диаграммы:

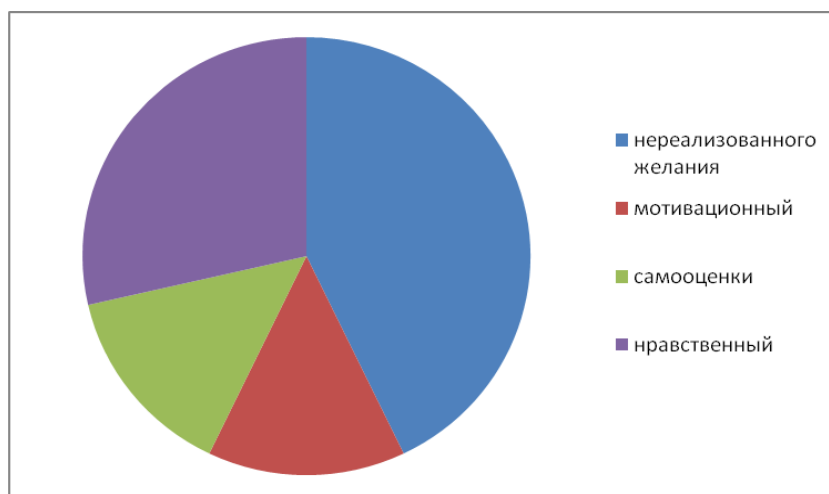


Рис. 3.1. Диаграмма распределения внутриличностных конфликтов в процессе профессионального самоопределения у школьников.

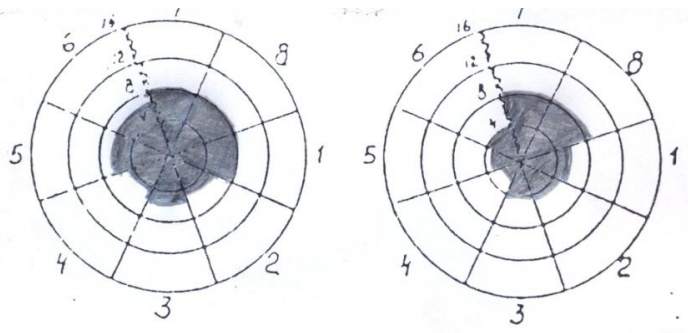


Рис. 3.6 Психограммы реального и идеального "Я" II группы

Октанты: I – Властный-лидирующий; II – Независимый-доминирующий; III – Прямолинейный-агрессивный; IV – Недоверчивый-скептический; V – Покорный-застенчивый; VI – Зависимый-послушный; VII – Сотрудничающий-конвенциональный; VIII – Ответственный-великодушный

Разновидностью диаграмм является гистограмма – это столбчатая диаграмма, состоящая из вертикальных столбцов, расположенных основаниями на одной прямой.

Пример гистограммы:

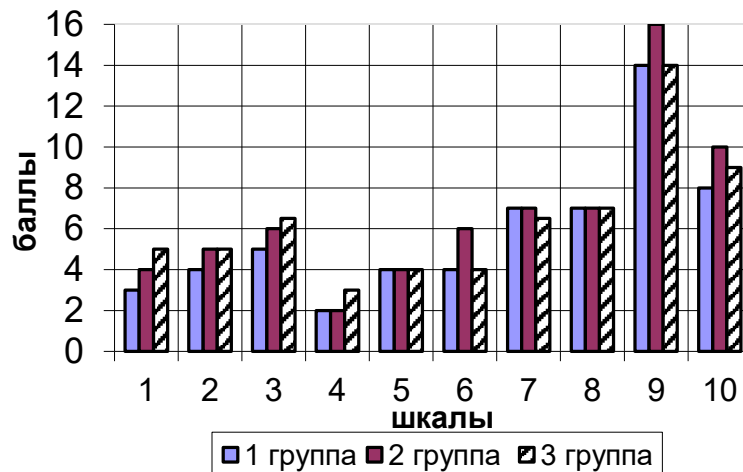


Рис. 3.4 Средние величины всех показателей, определяемых с помощью опросника Басса–Дарки в трех группах

Шкалы: 1 – физическая агрессия; 2 – косвенная агрессия; 3 – раздражительность; 4 – негативизм; 5 – обида; 6 – подозрительность; 7 – вербальная агрессия; 8 – чувство вины; 9 – индекс агрессивности; 10 – индекс враждебности.

Пример линейного графика:

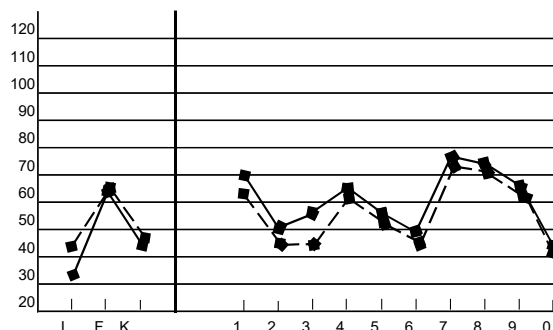


Рис. 3.1 Усредненные профили ММРІ

Шкалы: L – шкала «лжи»; F – шкала надежности; K – шкала коррекции; 1 – шкала ипохондрии; 2 – шкала депрессии; 3 – шкала истерии; 4 – шкала психопатии; 5 – шкала мужественности–женственности; 6 – шкала паранойи; 7 – шкала психастении; 8 – шкала шизофрении; 9 – шкала гипомании; 0 – шкала социальной интроверсии.

ПРИЛОЖЕНИЕ 3

ОФОРМЛЕНИЕ ТАБЛИЦ

Что касается таблиц, то в них допустимо использовать другой размер шрифта и желательно размещать всю таблицу на одной странице. При невозможности этого на следующих страницах делаются подписи: продолжение таблицы (название или номер) или окончание таблицы (название или номер). При необходимости примечаний пишется слово «примечание» и ставится тире, если их несколько, пишется «примечания», а далее – нумерация каждого из примечаний.

Таблицы представляют собой упорядоченные по горизонтали и вертикали наборы количественных и качественных данных.

Таблицу следует располагать в работе непосредственно после текста, в котором она упоминается впервые, или на следующей странице. Таблицы нумеруются арабскими цифрами. Номер следует размещать в левом верхнем углу после слова «Таблица» (например: Таблица 3.1).

Графы строк и столбцов таблицы также должны иметь заголовки, начинающиеся с прописных (больших) букв, подзаголовки – со строчных, если последние подчиняются заголовку. Заголовки граф указываются в единственном числе. Графу «№ п/п» (номер по порядку) в таблицу включать не следует. Если заголовки граф очень длинные, то они могут быть заменены краткими условными сокращениями или цифрами, пояснения которых должны быть помещены в текст заглавия всей таблицы.

Примеры оформления таблиц:

Таблица 3.1 – Образовательный уровень сотрудников организации (%)

Группы	образование		
	среднее специальное	незаконченное высшее	высшее
I группа № 114	*18,3%**	2,9%**	78,8%**
II группа № 25	15,4%**	2,5%	82,1%**
III группа № 18	*3,0%**	–	96,8%**

*Достоверность различий при $p < 0,05$ между группами
** Достоверность различий при $p < 0,05$ между показателями внутри групп

Таблица 3.2 – Кем и где воспитывались сотрудники в двух группах (%)

	I группа № 84	II группа № 327	t	p
В детском доме	–	–	–	–
В интернате	–	–	–	–
В семье равной степени отцом и матерью	83,3	71,56	t=2,24	p<0,02
Матерью	15,48	25,68	t=1,96	p<0,05
Отцом	–	0,3	–	–
В семье, состоящей из трех поколений	1,19	1,83	t=0,67	p>0,1
Родственниками	–	0,61	–	–

Таблица 3.3* – Жалобы при осмотре сотрудников в двух группах (%)

Жалобы	I группа № 84	II группа № 327	t	p
Головная боль	80,95	62,07	t=3,5	p<0,001
Вспыльчивость	3,85	2,36	t=0,7	p>0,1
Утомляемость	95,23	79,5	t=4,08	p<0,001
Раздражительность	5,95	2,75	t=1,3	p>0,1
Плохой сон	9,38	1,52	t=3,07	p<0,005
Страхи	36,9	17,43	t=3,6	p<0,001
Колебания настроения	1,19	1,83	t=0,43	p>0,1
Кража денег	2,30	0,61	t=1,2	p>0,1
Невнимательность	26,67	15,73	t=2,2	p<0,05
Чрезмерная активность	10,15	2,14	t=2,9	p<0,05
Затекает драки со сверстниками	1,22	3,04	t=1,1	p>0,1
Лживость	13,14	4,89	t=2,4	p<0,02
Непослушание	2,75	1,19	t=0,9	p>0,1

*Примечание: Сотрудники предъявляли по несколько жалоб

Таблица 3.4 – Результаты сравнения показателей LSI между группами «мужчины» и «женщины»

показатели	женщины				мужчины				Критерий Манна-Уитни U
	Сум. ранг.	N	M	S.D.	Сум. ранг.	N	M	S.D.	
Отрицание	34640,0	208	0,55	0,20	24013,0	134	0,57	0,20	12904,0
Вытеснение	31275,0	208	0,42	0,16	27378,0	134	0,52	0,18	9539**
Регрессия	42884,5	208	0,58	0,21	15768,5	134	0,37	0,20	6723,5**
Компенсация	37561,5	208	0,50	0,20	21091,5	134	0,45	0,21	12046,5*
Проекция	34168,0	208	0,53	0,22	24485,0	134	0,57	0,22	12432,0
Замещение	34130,0	208	0,47	0,20	24523,0	134	0,51	0,24	12394,0
Интеллектуализация	31133,5	208	0,51	0,19	27519,5	134	0,63	0,20	9397,5**
Реакт. Обр.	40192,5	208	0,53	0,20	18460,5	134	0,40	0,24	9415,5*

Примечание: *p<0,05; **p<0,001

Таблица 9 – Средние показатели по шкалам опросника для выявления астении в двух группах

шкалы	I группа № 84	II группа № 327	t	p
	M – m			
Физическая астения	0,89±0,08	0,81±0,04	t=0,90	p>0,1
Психическая астения	0,92±0,09	0,899±0,04	t=0,23	p>0,1
Изменения памяти	1,06±0,09	0,81±0,04	t=2,7	p<0,001
Нарушения внимания	1,06±0,096	0,98±0,05	t=0,73	p>0,1
Эмоциональная лабильность	0,76±0,08	0,62±0,04	t=1,6	p>0,1
Раздражительная слабость	1,2±0,08	0,91±0,04	t=3,3	p<0,001
Реакция утомления	2,52±0,11	3,03±0,13	t=1,94	p<0,05
Умеренная астения	3,24±0,45	1,68±0,18	t=3,7	p<0,001
Выраженная астения	0,12±0,12	0,14±0,07	t=0,1	p>0,1
Головные боли	0,87±0,04	0,49±0,03	t=6,07	p<0,001
Страхи	0,71±0,05	0,18±0,02	t=11,3	p<0,001

Таблица 3 – Средние величины по шкалам опросника тревожности в двух группах

Шкалы	I Группа №49	II Группа №249	t	p
	M±m			
Шкала лжи	1,12 ± 0,16	1,46 ± 0,08	t=1,9	p<0,05
низкий уровень тревожности (от 3 и ниже баллов)	0,18 ± 0,08	0,16 ± 0,03	t=0,3	p>0,1
средний уровень тревожности (от 3 до 10 баллов)	1,13 ± 0,32	2,01 ± 0,16	t=2,4	p<0,001
высокий уровень тревожности (от 10 баллов и выше)	6,01 ± 0,93	4,69 ± 0,38	t=2,3	p<0,001

ПРИЛОЖЕНИЕ 4

МИНИСТЕРСТВО ОБРАЗОВАНИЯ И НАУКИ КЫРГЫЗСКОЙ РЕСПУБЛИКИ
МИНИСТЕРСТВО НАУКИ И ВЫСШЕГО ОБРАЗОВАНИЯ
РОССИЙСКОЙ ФЕДЕРАЦИИ
МЕЖГОСУДАРСТВЕННАЯ ОБРАЗОВАТЕЛЬНАЯ ОРГАНИЗАЦИЯ
ВЫСШЕГО ОБРАЗОВАНИЯ
КЫРГЫЗСКО-РОССИЙСКИЙ СЛАВЯНСКИЙ УНИВЕРСИТЕТ
ИМЕНИ ПЕРВОГО ПРЕЗИДЕНТА Б.Н. ЕЛЬЦИНА
ГУМАНИТАРНЫЙ ФАКУЛЬТЕТ
КАФЕДРА ПСИХОЛОГИИ

ДНЕВНИК
ПО
ПРЕДДИПЛОМНОЙ ПРАКТИКЕ

Студента(ки)	
Группа	ГПМ-1-2__
Форма обучения	очная
Сроки прохождения практики	10.02.202__ -05.05.202__

Руководитель практики: _____ Агеева И.А.

Начальник отдела студенческих практик и трудоустройства выпускников _____ Бешке Е.В.

Инженер по ТБ _____ Новикова Н.В.

Зав.кафедрой психологии _____ Адыкулов А.А.

Оценка прохождения практики кафедрой

Оценка (прописью)	Число	Год	Подпись руководителя

М.П.

“ ___ ” _____ 202__ г.

ПРИЛОЖЕНИЕ 5

**МИНИСТЕРСТВО ОБРАЗОВАНИЯ И НАУКИ КЫРГЫЗСКОЙ РЕСПУБЛИКИ
МИНИСТЕРСТВО НАУКИ И ВЫСШЕГО ОБРАЗОВАНИЯ
РОССИЙСКОЙ ФЕДЕРАЦИИ
МЕЖГОСУДАРСТВЕННАЯ ОБРАЗОВАТЕЛЬНАЯ ОРГАНИЗАЦИЯ
ВЫСШЕГО ОБРАЗОВАНИЯ
КЫРГЫЗСКО-РОССИЙСКИЙ СЛАВЯНСКИЙ УНИВЕРСИТЕТ
ИМЕНИ ПЕРВОГО ПРЕЗИДЕНТА Б.Н. ЕЛЬЦИНА**

**ГУМАНИТАРНЫЙ ФАКУЛЬТЕТ
КАФЕДРА ПСИХОЛОГИИ**

ОТЧЕТ

на тему: _____

(курс _____);

По дисциплине _____

Выполнил (а):

Студент (ка) группы ГПМ-1-20__

ФИО (*указываются полностью*) _____

Руководитель:

ФИО, (указать ученую степень, ученое звание) _____

подпись _____

Работа представлена _____

Оценка _____

БИШКЕК 20__

СПИСОК ЛИТЕРАТУРЫ

1. Кузнецов, Ю.А. Научно-исследовательская работа студента: цели, задачи, типовые задания, оформление НИР [Текст]: Учебно-методическое пособие. Часть 1. / Ю.А. Кузнецов, Е.В. Круглов, О.В. Мичасова, В.И. Перова, А.В. Семенов, А.А. Тюхтина / Под ред. проф. Ю.А. Кузнецова, доц. В.И. Перовой. – Нижний Новгород: Нижегородский госуниверситет, 2014.– 87с. - [Электронный ресурс]. - http://www.unn.ru/books/met_files/SRW_students.pdf
2. Серикова, Е.А. Правила оформления выпускных квалификационных работ и отчётов по НИР [Текст]: Учебно-методическое пособие / Е. А. Серикова [и др.] – СПб., 2023. – 37 с. - [Электронный ресурс]. - https://immit.spbstu.ru/userfiles/files/metodichka_po_vkr_i_nir.pdf
3. Измайлова, А.С. Методические указания по выполнению НИР. 1 часть [Текст] / А.С. Измайлова. – Новотроицк.: НФ НИТУ «МИСиС», 2020. 39 с. - [Электронный ресурс]. - https://nf.misis.ru/Download/gisen/%D0%A3%D0%9C%D0%9F_%D0%9D%D0%98%D0%A0_1_%D1%87%D0%B0%D1%81%D1%82%D1%8C.pdf