

ГОСУДАРСТВЕННОЕ ОБРАЗОВАТЕЛЬНОЕ УЧРЕЖДЕНИЕ
ВЫСШЕГО ПРОФЕССИОНАЛЬНОГО ОБРАЗОВАНИЯ
КЫРГЫЗСКО-РОССИЙСКИЙ СЛАВЯНСКИЙ УНИВЕРСИТЕТ

ФАКУЛЬТЕТ АРХИТЕКТУРЫ, ДИЗАЙНА И СТРОИТЕЛЬСТВА

Кафедра «Художественное проектирование изделий»

ОСНОВЫ ТЕОРИИ СИСТЕМНОГО ПРОЕКТИРОВАНИЯ

НАПИСАНИЕ КОНЦЕПЦИИ ПРОЕКТА

Методические указания

Бишкек 2015

УДК 687.01
О 73

Рецензенты:

Ж. Н. Сулайманова – канд. пед. наук, доц.
кафедры «Дизайн костюма» КГПУ им. И. Арабаева,
И. П. Конелович – доц. кафедры «Художественное проектирование изделий»

Составитель

Н. Г. Султанова

Рекомендовано к изданию
кафедрой «Художественное проектирование изделий»

О 73 ОСНОВЫ ТЕОРИИ СИСТЕМНОГО ПРОЕКТИРОВАНИЯ. НАПИСАНИЕ КОНЦЕПЦИИ ПРОЕКТА: методические указания / сост. Н. Г. Султанова. Бишкек: КРСУ, 2015. 168 с.

Методические указания предназначены для студентов 3–4 курсов (5–8 семестры), обучающихся по направлению бакалавриата 072700 «Искусство текстиля и костюма». Содержат рекомендации по выполнению теоретической части «Концепция проекта» для дисциплин «Художественное проектирование костюма», «Основы теории системного проектирования» и ВКР. Методические указания посвящены основным теоретическим вопросам по написанию концепции будущего студенческого проекта коллекции моделей одежды.

СОДЕРЖАНИЕ

ВВЕДЕНИЕ	4
РАЗДЕЛ 1. Проектирование системы «Коллекция».....	4
1.1. Проектирование перспективной системы «Коллекция»	16
1.2. Проектирование промышленной системы «Коллекция».....	18
РАЗДЕЛ 2. Проектно-концептуальный блок	23
2.1. Стадия эскизирования	42
2.2. Формообразование и выбор методов художественного проектирования	128
2.3. Композиция проектируемой модели системы «Коллекция».....	135
2.4. Работа над эскизами системы «Коллекция» и единичными моделями этой системы	152
ЛИТЕРАТУРА.....	167

ВВЕДЕНИЕ

Целью учебно-методического пособия является развитие у студентов навыков системного анализа, проектно-художественного мышления, раскрытие методов исследования проектной ситуации, поиск новых идей, трансформация формы и ее содержания, стимулирование творческих способностей. Студент должен разобраться во всех сложностях построения композиции костюма, овладеть методами научно-исследовательского анализа, методами проблемного и активного обучения, выявить новые потребности общества, повысить потребительские свойства, создать комфортную, красивую, современную одежду.

Задачи:

Знакомство с предпосылками возникновения замысла и идеи, с видами коллекций, с методами проектирования, принципами, этапами; изучение роли социокультурных предпосылок.

Студент должен научиться систематизировать свои теоретические знания по проектированию костюма, анализировать закономерности развития моды и ее влияние на проектирование коллекции, освоить эвристические методы проектирования.

В методических указаниях рассмотрены вопросы проектирования системы «Коллекция» в разд. 1 и анализ художественного проектирования единичных моделей в разд. 2, построение композиции костюма, теоретическое обоснование концепции проекта коллекции.

РАЗДЕЛ 1. ПРОЕКТИРОВАНИЕ СИСТЕМЫ «КОЛЛЕКЦИЯ»

Выполнение проекта «Коллекция» необходимо для реализации творческого потенциала дизайнера одежды, от создания различных видов коллекций до подготовки к внедрению в промышленное производство. Необходимо создать современную, высококачественную, модную коллекцию, ориентированную на общественно-промышленные интересы и культурно-эстетические потребности общества. Коллекции разрабатываются дизайнерами для иллюстрации творческих возможностей, внедрения в производство новых моделей одежды, для удовлетворения духовных, эстетических, функциональных потребностей общества.

Для создания коллекции дизайнеру необходимо иметь знания в области социологии, психологии искусства, конструирования и технологии одежды; учитывать конкретные условия промышленного и индивидуального производства одежды.

Признаки коллекции:

1. Композиционная целостность.
2. Единство стиля.
3. Единство творческого метода проектирования.
4. Единство конфекции, фактуры и структуры материалов.
5. Единство типов и образов.
6. Единство базовой формы, конструкции.
7. Единство технологии обработки.

Для создания единой коллекции необходимо поставить цель и задачи, дать системный подход к ее созданию. Системная методология проектирования коллекции позволяет выявить многообразие и сложность структурных связей внутри коллекции. В развитии системного подхода проявляется гармоничная связь с основными идеями диалектики, что позволяет плодотворно использовать его в различных сферах деятельности человека.

Коллекцию можно рассматривать как взаимодействие системы в системе: как единичная вещь «Система – комплект, система – ансамбль», каждая из них может являться составной частью всей системы «Коллекция».

«Коллекция» – динамичная система, каждый элемент включенный в систему «Коллекция» обретает при взаимодействии с другими элементами новые свойства. Свойство «Коллекции» определяется количеством составляющих ее элементов, которые должны быть необходимыми для существования этой системы. Система «Коллекция» может определяться составными элементами – комплектами, ансамблями, моно-системами (единичная модель). Свойства этих элементов объединяются общими характеристиками композиционной целостности.

При анализе системного объекта коллекции необходимо:

1. Четко определить назначение коллекции.
2. Определить строение и структуру всей коллекции.
3. Выявить структурные связи основных элементов системы.
4. Учесть относительную самостоятельность компонентов системы (моносистем, комплектов, ансамблей).
5. Найти характер компонентов системы в виде подсистем более сложной системы «Коллекция».
6. Определить целостность стилевого решения внутренних элементов системы.
7. Выявить творческий метод решения всей системы, обеспечивающий наиболее полное представление всей системы «Коллекция».

При работе над коллекцией моделей одежды необходимо пройти следующие этапы деятельности:

1. Формирование концепции перспективной моды на основе ее прогноза.
2. Разработка перспективной направляющей коллекции.
3. Разработка коллекции с учетом перспективности моды, концепции ассортимента.
4. Маркетинговые исследования ассортимента.
5. Производство и тиражирование с распределением и потреблением.
6. Реклама и пропаганда.

Типы коллекции

Существуют различные ее типы в зависимости от назначения:

- Перспективные коллекции вырабатывают ведущую концепцию моды.
- Промышленные базовые коллекции вырабатывают концепции ассортимента для внедрения в массовое или серийное производство.
- Коллекции для рекламы, для пропаганды новой моды и стиля.
- Творческие, авторские коллекции.
- Коллекции специального назначения школьная, ведомственная форма.

Данные типы коллекций могут дифференцироваться:

1. по ассортименту – коллекция костюмов, летних платьев и т. д.;
2. по сезону – осень-зима, весна-лето;
3. по возрасту – молодежная, детская и т. д.;
4. по назначению – для отдыха, свадебная и т. д.

Коллекции подразделяются на группы:

- «Индивидуальный гардероб» для индивидуального клиента (например, «Гардероб звезды», «Топ-менеджера»);
- для массового производства;
- для определенного типа потребителя (класс «люкс», «масс-маркет»);
- коллекция фирменной одежды («Аэрофлот» и т. д.);
- для представительств и делегаций (спортивные команды и т. д.).



Перспективная коллекция *Шанель* 2014–2015



Перспективная коллекция *Шанель* 2014–2015



Промышленная коллекция *Babochka*



Перспективная коллекция *Ямото* 2015



Перспективная коллекция Ямото 2015



Перспективная коллекция Яомото 2015



Коллекция школьной формы Orby



Richard Nicoll



Marco Ciabatti



Saki Shiogai



Коллекция курток прет-а-порте 2015



Коллекция прет-а-порте Dior осень-зима 2015



Коллекция прет-а-порте



Коллекция от кутюр



Коллекция от кутюр

Системный подход к построению коллекции

Системный подход осуществляется последовательными этапами:

- А. Исследовательско-аналитический блок.** Формирование концепции проекта коллекции, которая зависит от назначения, целей и задач, поставленных перед коллекцией:
- 1) Изучение социологического опроса, маркетинговых исследований в области потребления и спроса, покупательской способности населения; изучение рынка конфет, технические возможности промышленных предприятий, товарооборота.

- 2) Выявление типологических особенностей потребителей (пол, возраст, уровень доходов, степень активности в модном направлении) для которых разрабатывается коллекция.
- 3) Исследование связи выявленных нужд потребителей с образом жизни групп потребителей для которых разрабатывается коллекция.

В. Проектно-композиционный блок. Реализация результатов в определении типов формообразования. На этом этапе составляется проект коллекции с учетом законов композиционного формообразования, поиска источников вдохновения, гармоничной целостности, соподчиненности, уравновешенности. При построении коллекции на первом этапе проектирования создаются наброски силуэтных линий, эскизы будущих моделей одежды, выполненных в соответствии с основной идеей коллекции.

На основе лучших эскизов, отвечающих концепции коллекции, создаются макеты будущих моделей одежды. Коллекция, состоящая из блоков, должна быть единой в художественно-образном решении. Скомплектованные блоки представляют целостную систему, созданную на соблюдении закономерностей композиции, соподчинения элементов коллекции и наличия композиционного центра.

Построение композиции состоит из следующих составляющих:

- соподчиненность всех частей коллекции, ее блоков, составных элементов внутри блока на основе контраста, нюанса или тождества;
- наличие композиционного центра, места сосредоточения основной идеи;
- ритмическая организация коллекции;
- цветовая гармония частей коллекции.

На этом этапе концепция является стержнем целевой структуры программы коллекции, в которой отражаются функциональные элементы, средства исполнения, стилевые решения, блоковые деления. Система «Коллекция» может пронизывать все ассортиментные группы в зависимости от назначения, в любом порядке.

В зависимости от типа коллекции концепция может быть различной: перспективной – символ формы, основная идея может усиливаться колоритом, сильным смысловым акцентом центра композиции и новой оригинальной трактовкой образа всей коллекции.

В концепции промышленной ассортиментной коллекции, основная идея единого конструктивного решения обогащается новыми пропорциями, членениями, декоративными линиями, использованием различных отделок, нетрадиционным использованием тканей.

С. Выполнение моделей коллекции в материале:

1. Разработка плана выполнения коллекции.
2. Подбор ткани, конфекция.
3. Разработка конструкции и технологический цикл изготовления.
4. Изготовление и примерки на манекенщицах.
5. Подбор аксессуаров.
6. Окончательная доработка и просмотр.

Коллекция выстраивается по блокам, объединенным единой темой, с различным сочетанием проектируемого ассортимента.

1.1. ПРОЕКТИРОВАНИЕ ПЕРСПЕКТИВНОЙ СИСТЕМЫ «КОЛЛЕКЦИЯ»

При создании перспективной коллекции, основной целью является донести идеи модных тенденций, заложенные в самой коллекции. Перспективная коллекция тесно связана с предпосылками долговременных прогнозов, что имеет важное значение для промышленного производства. Прогноз моды определяется из закономерностей ее развития, во взаимосвязи общественных, социально-экономических условий. Долговременный прогноз моды формирует концепцию перспективной моды для выполнения социального заказа. Дизайнер создает «идею-символ» через свое творчество, через индивидуальное восприятие мира; проектировщик синтезирует объективную реальность с внутренним авторским видением. При реализации системы «Коллекция» личное становится общественным, решаются важные художественные задачи. Для решения этих задач дизайнер одежды использует аналитические исследования, теоретические знания построения художественного произведения (модели одежды в системе «Коллекция»). Авторские коллекции «от кутюр» известных Домов моды являются перспективными, другие дизайнеры в своей работе над коллекциями изучают принципы формообразования, художественно-образное решение, изменения структуры формы, композиционные построения отдельных моделей коллекции. Известные зарубежные дизайнеры одежды в каждой последующей коллекции ищут новые, оригинальные, креативные решения, находят интересные идеи.

В предыдущих коллекциях выявляются изменения исходных форм и структур построения композиции, изучив и проанализировав полученные исследования, логически выявляют перспективную, развивающуюся структуру базовой формы определенного ассортимента. Дизайнеры, используя разные творческие источники вдохновения, создают эскизы будущей перспективной коллекции с дальнейшим выполнением изделий в материале, изготовлением коллекции моделей одежды и внедрением в производство.

Основные задачи перспективной коллекции:

1. Разработка нового образного решения с учетом модной ориентации потребителей (выбирается определенный тип потребителя: «новаторы» в моде).
2. Разработка нового тонального, цветового и пластического решения всей ассортиментной группы.
3. Использование в коллекции новых материалов, тканей, фурнитуры.
4. Проектирование дополнений, аксессуаров в соответствии с новыми предлагаемыми тенденциями и стилем.
5. Создание новых конструктивных основ для базовых форм коллекции, представляющих новые тенденции моды.
6. Создание и использование прогрессивной технологии обработки при выполнении моделей одежды коллекции.
7. Реклама, сценарий показа коллекции, демонстрация.

При создании перспективной коллекции на уровне прогнозирования, дизайнер создает концептуальную идею – форму на идеальный модный образ.



Перспективная коллекция осень – зима. Направление моды на 2014–2015

Премьерные коллекции, демонстрируемые во время мировых показов, являются коллекциями – прогнозами и коллекциями – программами для многочисленных промышленных массовых коллекций.

Часто премьерные коллекции состоят из следующих блоков-выходов:

1. Верхняя одежда.
2. Костюмы.
3. Платья для повседневного ношения.
4. Платья для коктейлей.
5. Короткие вечерние платья.
6. Длинные вечерние платья.
7. Бальные платья.
8. Свадебные платья.

Большинство дизайнеров придерживаются традиционной структуры коллекции:

1. Верхняя одежда.
2. Повседневная одежда различного ассортимента.
3. Одежда для отдыха, туризма, спорта.
4. Нарядная, традиционная и вечерняя одежда.
5. Одежда специального назначения для торжественных случаев, свадебная.

Некоторые современные дизайнеры отказываются от жесткого блокового построения, демонстрируя формально ничем не связанные между собой модели, кроме творческой концепции, особенно авангардные коллекции стиливого направления – деконструкция.

Наличие композиционного центра обязательно – в нем заложена вся идея коллекции. Композиционный центр может располагаться в разных блоках коллекции, которая имеет: начало – постепенное движение к раскрытию основной идеи, модели открывают демонстрацию; середина – кульминация всех наиболее ярко выраженных признаков, элементов, отражающих новую идею, ее новизну и оригинальность; подчеркивается разными способами: цветом, тоном, необычной постановкой; завершение – оставляет за собой яркое впечатление и незабываемость. Дизайнеры используют самые эффективные модели коллекции, раскрывающие основную концепцию – идею в середине или в конце показа, являющиеся символом перспективной коллекции. Основной потребитель «от кутюр» – авангардисты, потребители высшей моды.

Проанализировать коллекцию известного Дома моды:

1. Выбрать любую коллекцию и разбить по блокам (сформировать по фотографиям).
2. Выявить концептуальные модели коллекции (сформировать по фотографиям).
3. Показать композиционный центр коллекции (обозначить схематически).
4. Начало, середина, конец коллекции (выставить фото, согласно структуре).

1.2. ПРОЕКТИРОВАНИЕ ПРОМЫШЛЕННОЙ СИСТЕМЫ «КОЛЛЕКЦИЯ»

Проектная промышленная концепция является следствием перспективной прогностической концепции. Промышленная и перспективная концепции тесно взаимосвязаны, обе концепции являются частью целого и расположены на разных уровнях одного процесса. Без изучения прогнозирования и перспективы развития моды промышленное производство невысказимо. Промышленность выпускает разнообразную одежду для

общества, для потребителей, как принимающих и побуждающих социокультурный заказ на разработку системного проекта (модели – образца).

Но в системе «Промышленная коллекция» необходимо учесть многообразие массового потребления: типологические группы конкретных потребителей, региональные антропометрические и физиологические особенности, культурные и нравственные ценности.

Факторы, влияющие на типы потребителей:

- социально-экономические;
- социально-психологические;
- социально-культурные.

Для работы над промышленной коллекцией необходимо привлекать специалистов – социологов, экономистов, психологов, эргономистов, работников торговли и других специалистов, связанных с проектированием одежды для исследований и предпроектного анализа. Поэтому необходим системный подход как к проектированию отдельных частей коллекции, так и в целом системы «Коллекция».

Концепция промышленной системы «Коллекции» базируется на конкретных тенденциях моды, выявленных долговременным прогнозом. Необходимо исходную «идею – форму» обобщить и типизировать, разнообразно варьируя ее. Начиная с 60-х годов XX века, известные зарубежные Дома моды обратились в проектировании и создании коллекций к массовому производству одежды системы «Коллекция прет-а-порте» для разного типа потребителей. В европейской системе маркетинга появились магазины, торгующие коллекциями прет-а-порте, масс-маркеты. Коллекции имеют более упрощенный внешний вид, т. е. композиция костюмов имеет сглаженные черты перспективной коллекции, демократичные цены и также формируется по блокам:

1. Верхняя одежда – пальто, плащи, преимущественно классического стиля, куртки; вариации классики спортивного стиля – бомбер, парка, байкер;
2. Повседневная одежда, комплекты – жакет, прямая юбка, брюки, блузки и рубашки, вариации маленького черного платья для разных сезонов и возрастных групп, преимущественно классический стиль.
3. Нарядная одежда для разных сезонов и возрастных групп – наиболее быстро выходящий из моды блок.

Первые два блока меньше всего подвержены изменению моды, в них перспективные тенденции моды представлены в более сглаженных формах, силуэтах, тканях, отделках. Только небольшой процент моделей коллекции имеет в этих блоках острые элементы перспективной моды, рассчитаны на потребителей модного поведения «Умеренные стабилизаторы». Это основной постоянный потребитель прет-а-порте – качественной, хорошей одежды, не выходящей из моды – зона постоянного спроса.

Промышленная коллекция состоит из набора единичных вещей или разных ассортиментных групп, объединенных единым стилевым решением, подбором цветовой гаммы, подбором конфекции, выбором форм одежды, технологическими приемами обработки, единым конструктивным решением.



Промышленная коллекция *Mango* 2015



Промышленная коллекция *Tommy Hilfiger* 2015



Промышленная коллекция. Маленькое черное платье

Для изучения динамики спроса, рынков сбыта, необходимо изучить предложения специалистов – смежников.

На рынок сбыта влияет тип потребителя, который делится по отношению к моде и по уровню доходов:

- авангардисты, потребители высшей моды – небольшое количество;
- умеренные, не хотят выделяться из общей массы – массовый потребитель;
- постоянный потребитель качественной, хорошей одежды, не выходящей из моды – зона постоянного спроса.

Этапы работы над промышленной коллекцией.

После изучения продукции данной ассортиментной группы промышленной коллекции на рынках сбыта, изучения модных журналов для ориентации в тенденциях моды и наличия модного ассортимента в продаже, необходимо составить концепцию модного образа:

- выявить наиболее модные силуэты, формы, стилевую направленность;
- выявить наиболее распространенный ассортимент (брюки, юбки, блузки, жакеты и т. д.);
- выявить модные материалы, ткани по цвету, рисунку, структуре и фактуре тканей;
- выявить степень объемности форм, длину изделий;
- выявить наиболее популярные конструктивные решения;
- выявить новизну технологического и конструктивного решения;
- выявить модные отделки и декоративные решения;
- выявить модные дополнения и аксессуары;
- выявить модные образы.

На основе изученных модных тенденций, составить общее представление о промышленной коллекции в виде иллюстраций, фотографий и т. д.

Промышленная коллекция может состоять из ансамблей, комплектов, единичных изделий, которые должны отвечать тенденциям моды по силуэту, форме, тканям, ассортименту, цвету, рисунку тканей, декору, степени объемности, длине изделия, модным образам, унифицированности деталей.

После сбора информации на основе предпроектного анализа составленных выводов, начинается процесс художественного проектирования моделей одежды, – это входит в комплексный процесс подготовки к внедрению в промышленное производство.

При создании моделей промышленной коллекции – ансамбля, комплекса, единичного изделия, являющихся системой промышленной коллекции, нужно учесть принципы, которые являются объективным основанием для оценки ее качества.

Сложились два типа принципов в проектировании промышленной коллекции: формирование утилитарных и эстетических качеств.

Утилитарные качества, принципы формирования:

1. Эффективность (работоспособность, надежность).
2. Эргономичность (взаимодействие между вещью-изделием и человеком), удобство, простота конструкции.
3. Экономичность, соответствие затрат и цены модели, рациональное использование материала.
4. Технологичность, выбор рациональных способов обработки, легкость и быстрота технологии изготовления.

5. Конструктивность, взаимосвязь конструирования и приемов пространственной организации материала.

6. Стремление к соответствию приемов пространственной организации рабочей функции.

Принципы формирования эстетических качеств, художественного формообразования:

1. Образность, соответствие формы художественному содержанию.

2. Коммуникативность, соответствие формы духовным возможностям и потребностям потребителя.

3. Пластичность, взаимодействие формы и материала.

4. Использование новых технологий, взаимодействие формы и технологии.

5. Организованность, взаимодействие с пространственной организацией – композицией.

Все эти качества, учитываемые при художественном проектировании промышленного изделия, рождают его художественно-эстетические достоинства.

Решающие признаки, которые являются необходимыми для создания промышленного образца и определяющие его внешний вид:

– художественно-конструкторское решение должно отличаться внешней оригинальностью и отличаться от аналогов, производимых за рубежом и в республике;

– обладать художественной и информационной выразительностью, целостностью композиции, рациональностью формы, соответствовать требованиям современного дизайна и эргономики;

– художественно-конструкторское решение моделей должно позволять изготавливать в промышленных условиях при экономически целесообразных затратах на производство с использованием прогрессивных материалов и технологий промышленного изготовления, с минимальным использованием ручного труда;

– художественно-конструкторское решение, реализованное в модели одежды, в процессе производства и эксплуатации должно давать положительный результат: экономический, социальный, технический или иной общественно-полезный эффект. Конечная цель художественного проектирования системы «Коллекция» – красота и целесообразность.

Проблемно-целевой блок содержит формулировку проблемы, цели, задачи, анализ и оценку исходящего состояния проблемы, конечных проблемных результатов и сроков реализации.

РАЗДЕЛ 2. ПРОЕКТНО-КОНЦЕПТУАЛЬНЫЙ БЛОК

Концептуальный блок содержит описание основного замысла и подхода к решению проблемы проектирования системы «Коллекция». Выявляет обобщенный и целостный программный характер модели комплексного объекта, задающего его принципиальные, типологические, функциональные, морфологические, технологические характеристики, организационную стратегию по достижению конечных целей.

Концептуальный блок состоит из следующих этапов (на примере промышленной коллекции):

1. **Основная идея** – смысловая направленность поиска системы «Коллекция», поиск художественной выразительности проекта.

Для кого? Необходимо составить проектный образ среднестатистического потребителя изделий массового производства с типовыми размерными признаками и антро-

пометрическими данными, учитывая внешние особенности, психофизические и социальные характеристики, половозрастные признаки, тип потребителя по отношению к модным тенденциям, по уровню дохода, культуре, интересам, профессии и т. п. Составить краткую социальную характеристику потребителя – носителя коллекции.

Пример. Коллекция блока повседневной одежды состоит из костюмов, платьев, блузок, юбок. Коллекция создана для энергичной, деловой, самостоятельной, активной молодой женщины 35 лет (дать полную характеристику внешних данных).

Костюм предназначен для молодой женщины среднего роста и среднего телосложения с типовой фигурой со среднестатистическими размерными признаками. Женщина работает в административном секторе, бизнес-центре, одежду носит классического стиля, не консервативна во взглядах на модные тенденции, любит строгий, тщательно подобранный костюм для службы; он выбирается так, чтобы подчеркнуть индивидуальность (даже если изделие массового производства). Молодая женщина хорошо образована, с разносторонними интересами, с хорошим уровнем дохода, что позволяет ей носить одежду массового производства высокого качества, комфортную, добротную, престижную, классического стиля, долго не выходящую из моды. Носит одежду зарубежного масс-маркета: «Zara», «Mehx», «H&M» и др.

Для чего? Назначение костюма (как пример, рассматривается деловой костюм для повседневного ношения молодой женщины).

Работа в сфере администрирования требует согласно дресс-коду строгого, делового, сдержанного стиля по форме, силуэту, линиям, пропорциям, т. е. композиция костюма зависит от назначения и требований, предъявляемых к формообразованию, в зависимости от того, где будет потребитель ее носить. Молодая женщина 35 лет работает в административном учреждении, где существуют определенные требования к внешнему виду – строгость, сдержанность, деловитость, элегантность, лаконичность декора и отделки, тканей и цвета. В связи с разным назначением каждого блока (верхняя, повседневная, одежда для отдыха, нарядная, вечерняя), модели коллекции отличаются по форме, цвету, материалу, декору и должны соответствовать своему назначению.

Одежда для отдыха должна быть удобной, иметь непринужденный вид, простую форму композиции проектируемой модели.

2. Девиз коллекции – это квинтэссенция замысла, отражает идею художественного проекта коллекции.

Пример. Коллекция студентки 4 курса гр. ХПК-1-09 Те А. «Взмах мантии черного крыла». Коллекция выполнена в черном вороненом цвете, художественная образность – контраст жестких линий декора блестящего пластика и четких, простых линий формы; контраст материалов: пластик и мягкая ткань с завершением низа юбок остроугольными пластинами в виде оперения птиц, расположенными в строгом ритмическом порядке. Ярко выражена образность коллекции – черная птица, воплощение в материале выразительно и остро. Девиз коллекции отражает смысл, идею коллекции.

Коллекция «Мои воспоминания о Модильяни» студентки гр. ХПК-1-09 Клюг М. передает формы костюма начала XX века, которые трансформированы в современные формы, отражают современные тенденции моды, силуэты, декор, дополнения. Студентка выбрала любимые цвета и образы художника Модильяни, жившего в начале XX века, девиз отвечает идее коллекции, отражает ее концепцию. В качестве девиза выбрана образность и ассоциация с костюмами начала XX века, с характерной цветовой гаммой для Модильяни.



Взмах мантии черного крыла. Автор – студентка гр. ХПК-1-10 Те А.



Мои воспоминания о Модильяни. Автор – студентка гр. ХПК-1-10 Клюг М.

3. Художественный образ – проектный художественный образ носителя коллекции; назвать аналог персоны в искусстве и т. п.



Поиск художественного образа носителя. Эдит Пиарф.
Автор – студентка гр. ХПК-1-01 Федорова М.

Выбрать из журналов мод тип проектного образа, подобрать образ молодой женщины 35 лет, предпочитающей классический стиль в одежде. Это строгая, собранная в узел прическа, умеренный макияж. Разнообразие может проявиться в подобранной по возрасту прическе, она может быть с прямыми распущенными волосами, стрижкой «каре». В стадии эскизного поиска образа можно выбрать известную персону в искусстве, обществе, отвечающей этим требованиям, и сделать зарисовки образа в цвете, со специально подобранным макияжем.

Примером классического образа в прическе, макияже могут служить известные персоны – Кейт Мидлтон, Мирослава Дума, Рената Литвинова и другие.



Мирослава Дума



Рената Литвинова. Классический стиль

4. Функциональность. Функциональное назначение: сезон, половозрастные признаки, ассортимент, степень актуальности в модном поведении.

Коллекция, состоящая из нескольких блоков, предполагает функциональное назначение и рассматривается согласно построению всей системы «Коллекция» по блокам.

Рассматриваются все блоки 3, 4, 5, в зависимости от назначения, поэтому ассортимент, сезонность могут быть разными; при рассмотрении концепции, этот пункт необходимо расширить и дать полную характеристику всей коллекции.



Классический стиль в одежде



Классический стиль. 50–60-е годы XX века

5. Ассортимент представлен классическими брючными костюмами, прямыми классическими юбками, светлыми блузками, рубашками, жакетами, жилетами. Весь ассортимент этого блока представлен комплектующимися между собой изделиями либо ансамблями с дополнениями. Ассортимент представлен базовыми моделями. В современной моде появились многофункциональные, универсальные модели одежды: маленькое чер-

ное платье, костюм «Шанель», платье-рубашка, платье-смокинг, джинсы. Универсальность модели должна отвечать следующим качествам:

- простота формы;
- отсутствие отделок;
- нейтральный цвет;
- использование материалов высокого качества.

Это принципы построения стиля минимализм. Ассортимент одежды пополняется за счет заимствований из исторического костюма, из заимствований одежды другого пола за счет функциональной трансформации и изменения ее назначения.

Ассортимент проектируемой коллекции дается в полном объеме, прилагается характеристика каждой модели коллекции.

Пример. Юбка двухшовная, прямого силуэта, облегающая, со шлицей на заднем полотнище, без пояса, длиной до середины голени. Жакет полуприлегающего силуэта, с двубортной застежкой на золотые пуговицы, со втачными рукавами, с прорезными карманами.

Половозрастные признаки. Каждая возрастная группа имеет свои особенности в художественном проектировании. В повседневной одежде утвердились классический и спортивный стили, имеющие возрастные особенности в композиции костюма с изменением внешних данных, типологии фигуры, степени активности в модном поведении; имеют разное образное художественное решение.

Половозрастное деление происходит на детскую, мужскую, женскую одежду, которые далее подразделяются на возрастные подгруппы: молодежная (до 29 лет), среднего возраста (до 44 лет), старшего возраста (свыше 45 лет), пожилого (свыше 60 лет).

Детская одежда делится на 6 возрастных групп.

При проектировании женской одежды необходим демографический анализ, какая доля жителей приходится на разные возрастные группы. Если население региона, потребители – люди старшего возраста, необходимо учитывать требования к одежде данной возрастной группы. Если в регионе преобладают жители до 45 лет, нет смысла изготавливать одежду для пожилых и людей старшего возраста, для которых модные тенденции, новизна и оригинальность присутствуют в смягченной форме, изменяются силуэты, формы, ткани, членения, ритмы. Универсальной одеждой является классический стиль и так называемый стиль «Шанель».

Деление одежды по сезону. Это деление происходит в разных регионах мира по-разному. В Европе и других теплых климатических зонах – летняя, зимняя, демисезонная. В европейских странах в демисезонной одежде присутствуют модели с короткими рукавами, этому способствует передвижение на автомобилях, в помещениях искусственно создается микроклимат. Происходит постепенное стирание границ между одеждой для различных сезонов.

Степень активности в модном поведении

В детской одежде чем старше, тем активнее проявляются модные тенденции, нужно учитывать влияние в моде стилей молодежных субкультур (аниме, готы, байкеры и т. д.).

В женской одежде, чем старше возрастная группа, тем менее активна в модном поведении.

- а) «Иноваторы» (пионеры, экспериментаторы) – это люди в возрасте до 30 лет, самая модная, молодежная возрастная группа.
- б) «Лидеры» – после усвоения и новой модели потребления, можно про эту группу сказать, что они носители модной тенденции.
- в) «Раннее большинство» – это масса модных людей потребляют ее только оказавшись в большой передовой группе. Данная модель становится объектом моды. Основная возрастная группа до 45 лет.
- г) «Позднее большинство» – характерна смесь консерватизма и стремления не быть как все. Консерваторы поздно присоединяются к модным тенденциям, хотя выглядеть модно и не хуже большинства людей. Возрастная группа может колебаться от 45 до 60 лет.
- д) «Отстающие» (традиционалисты) – равнодушные к модному поведению, это возраст пожилых людей свыше 60 лет.

Модное поведение зависит от индивидуальных особенностей потребителя, сегодня женщины выглядят молодо, поэтому возрастные ограничения могут колебаться.

6. Аксессуары, дополнения. Подбор и проектирование аксессуаров и дополнений. Современная обувь, сумки, головные уборы разнообразны по форме, классифицируются по назначению, стилю, половозрастному признаку, сезону, конструкции и материалу. Все эти признаки зависят от проектируемой коллекции моделей одежды и находятся в едином художественно-образном решении. Обувь, сумки, головные уборы подразделяются на повседневную, нарядную, сезонную, для детей, для женщин и мужчин по возрастному признаку. Для молодых потребителей модной одежды возможны отклонения от стилевого единства в дополнениях и аксессуарах. Примером могут являться сочетания одежды классического стиля с туфлями «Балетками», сумками спортивного стиля (пример школьной классической формы – пиджак, юбка, рубашка). В последние годы приобрел популярность шарф, который носят с классическим костюмом, небрежно завязав вокруг шеи различными способами.

При проектировании обуви для заданной коллекции, можно достичь разнообразия композиционных решений современной обуви за счет использования новых форм носочной части, каблука. Присутствие декора в композиции обуви не должно нести ущерба форме, помогая подчеркнуть особенности, конструкцию составных частей.

Обувь в проекте является второстепенной по отношению к моделям одежды «Коллекции», поэтому она не должна разрушать целостность ансамбля.

Подбираются модели – аналоги, подходящие по образному решению из модных тенденций и создаются проектные решения, гармонично вписывающиеся вместе с сумкой, головными уборами и прочими аксессуарами в общую концепцию художественного проектирования системы «Коллекция».



Подбор аксессуаров и дополнений к молодежной одежде

Для обуви классического стиля (МанолоБланик, Лабутен, Шанель) предъявляются требования: простота, удобство пользования, минимум декора, устойчивый каблук, цвет нейтральный, материал кожа, замша, комбинация натуральных материалов. Это туфли-«лодочки», полуботинки, ботинки «дерби», «оксфорд» и т. д.

Для обуви в спортивном стиле (Tod's, AGL, Vyblos и т. д.) существенным требованием является удобство, натуральные материалы при изготовлении: мокасины, кроссовки, сандалии и т. д.

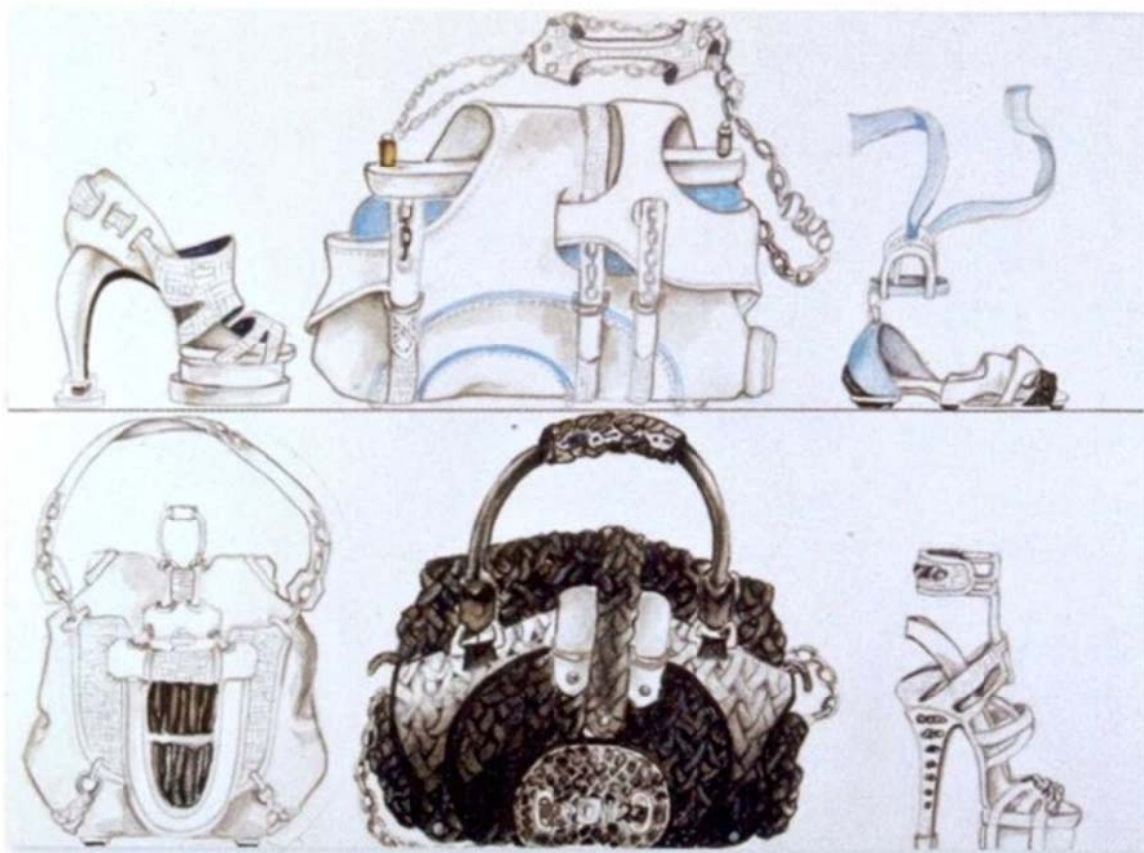
Для обуви в романтическом стиле (Диор, Марк Джейкобс, Мак Куин и др.) ограничений в форме и декоре нет, фурнитура имеет большое значение, каблуки и носочная часть различной формы и высоты, материал обуви по фактуре, цвету, отделке отличается оригинальностью.

Сумки классического стиля – это сумки-конверты, сумки-портфели, имеющие жесткую форму. Характерной особенностью этого стиля является использование натуральных материалов – кожа, текстиль, замша, строгие, простые, лаконичные по форме, небольшого объема. Модели «Келли», «255 Шанель», «Биркин» и т. д. – цветовая гамма сдержанная, нейтральная.

Сумки спортивного стиля обладают большим объемом, мягкой формой, обилием деталей, сходных со спортивным стилем: клепками, молниями, накладными кармашками; цвет необычный, яркий, с принтами.

Цветные модели сумок фирмы Луи Вуиттон с фирменными логотипами, Дольче Габбана, Гуччи и др.

Романтический стиль сумок отличается разнообразием форм, материалов изготовления, цветов, отделкой и обилием фурнитуры, наиболее известные модели Версаче, Валентино и т. д.



Поиск стилового единства обуви и сумок

Пример. Проектная модель – классический костюм: ансамбль коллекции; дополнения: обувь – классические лодочки нейтрального цвета, с устойчивым каблуком средней высоты, с чулками тонкими телесного цвета, сумочка – конверт небольшого объема в тон костюму, тонкие перчатки светлые или подходящие по цвету к костюму, сочетаются с сумкой по цвету, но могут отличаться по цвету от обуви.

Украшения небольшие – из золота, серебра, бижутерия в зависимости от назначения, возраста может быть крупной или мелкой.

7. Прототипы и аналоги. Синтез творческой концепции:

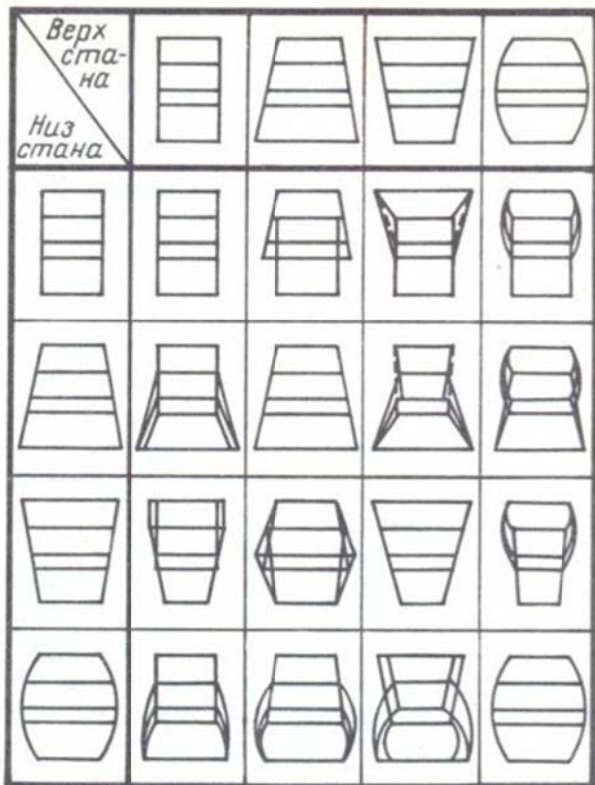
- в художественной идее;
- в формообразовании;
- в цветовой гармонии;
- в анализе модных тенденций.

Для художественного проектирования моделей одежды рассматриваем следующие стадии дизайнерской деятельности:

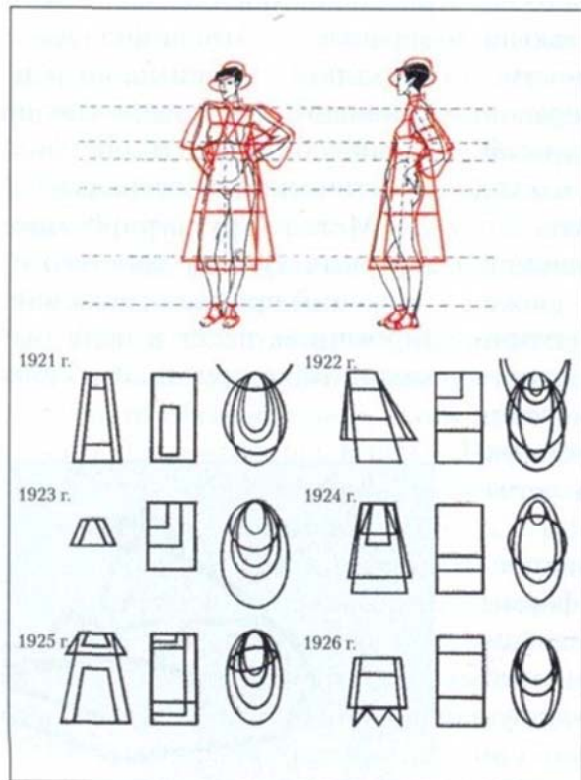
Преобразование исходной ситуации в объект проектирования и затем в новый объект. Перед дизайнером ставится задача детально ознакомиться с аналитическим материалом, исходной ситуацией, на этой основе происходит построение новой модели; необходимо уточнить тип будущей коллекции, отдельных комплектов или ансамблей, единичных моделей. Для дальнейшего проектирования необходимо изучить модели-аналоги, предлагаемые тенденциями моды по выбранной теме в общем и в целом. Композиционный анализ модного направления дает полное, целостное представление об исходной ситуации. При функциональном анализе исследуются конструктивно-технические и технологические параметры, при композиционном – красота, полезность, удобство.

Художественно-конструкторское решение должно обладать совокупностью разных факторов, определяющих его внешний вид, отличаться новизной, оригинальностью, креативностью и должно находиться в тенденциях моды на данный период, при этом отличаться от моделей-аналогов, не повторять композиционное решение единичных моделей и коллекции в целом. При исследовании модных тенденций в перспективе, нужно обратить внимание на следующие факторы:

- 1) Выявление главных функциональных, пластических движений фигуры, характерных для данной моды, определение поясов «упора» и «опоры».
- 2) Выявление модных образов в международной и региональной моде, т. е. типизированных образов, абстрагирование от конкретных образов и фигуры к среднестатистическому.
- 3) Анализ структуры формы костюма с выявлением определенных геометрических признаков, как наиболее стабильных факторов моды, определяющих ее развитие. Обозначить геометрические виды формы костюма, которые сводятся к трем основным формам: трапециевидная, прямоугольная, овальная с разными пропорциональными соотношениями ширины плеча к длине изделия. Геометрические силуэты могут варьироваться в рамках этих трех основных комбинаций. Результаты исследования тенденций моды представляются в текстовом графическом виде (контурное изображение силуэта на моделях новых модных тенденций).

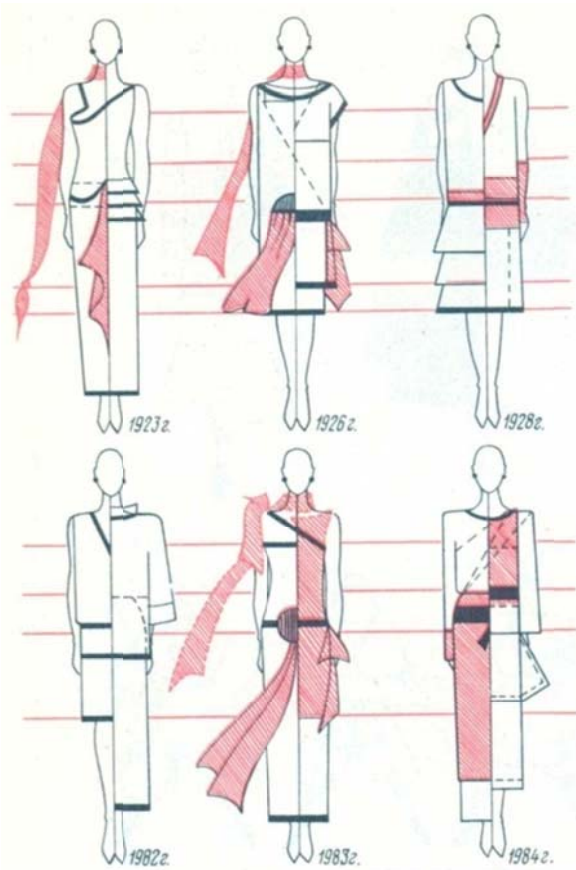


Матрица развития структуры костюма по трем формам



Геометрические элементы формы костюма различных периодов моды

- 4) Поиск аналогов в модных тенденциях позволяет найти модели одежды со сходными характеристиками выданного задания на проектирование. Поиск аналогов костюмов классического стиля, аксессуаров, дополнений, цветового решения, конфекции в соответствии с модными тенденциями данного сезона.
- 5) На основе изученных модных тенденций, с учетом собственного опыта, интуиции и личных предпочтений, дизайнер определяет основные характеристики проектируемого модного костюма – форму, образ, эмоциональное состояние. Составляется схема: классический костюм модного сезона со всеми членениями, линиями, пропорциями, масштабом деталей. Составлен прогноз перспективной моды сезона.
- 6) Выявление основных конструктивных решений модных тенденций, покроя, особенностей и способов ношения.
- 7) Выявление модной конфекции, тканей, материалов, цветов, рисунков.
- 8) Выявление модных деталей, декоров, отделки.
- 9) Выявление инновационных функций модных тенденций.



Построение аналоговых рядов формообразующего костюма

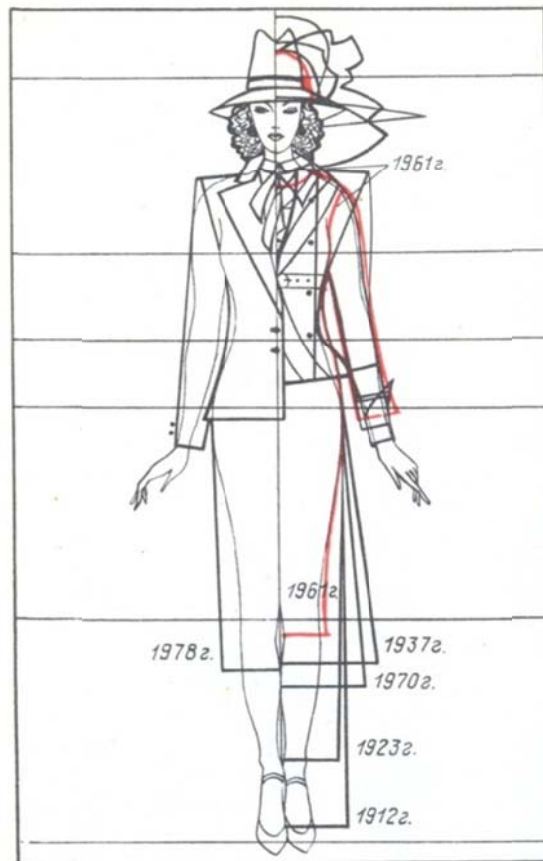


Схема модификации формы классического костюма 20-го века

10) Выполнение схемы фигуры человека с конструктивными поясами, нанесение конструктивно-декоративных линий модного направления на данный сезон.

Выявить модные тенденции на определенный сезон можно при помощи графического анализа, представленного в табл. 1–9. На фото коллекций, обозначить линиями тенденции моды.

Таблица 1

Тенденции моды

Тенденции	Название коллекции	Название коллекции	Название коллекции
Модная форма	Фото	Фото	Фото
Силуэт, геометрическая форма, конструкции			
Членения линии			
Ткани, рисунок, цвет			
Фактура ткани			
Детали, декор			
Способ ношения, многослойность			
Другие модные свойства			

Таблица 2

Модные тенденции в аксессуарах, дополнениях

Тенденции	Коллекции	Коллекции	Коллекции
Образы, прически, макияж			
Обувь			
Дополнения, сумки, очки и т. д.			

Таблица 3

Модные тенденции стилевых решений, вставить фотографии из коллекций

Тенденции	Коллекция	Коллекция	Коллекция
Классические элементы			
Спортивные элементы			
Романтические элементы			
Другие			

При помощи схематических линий, на всех фотографиях коллекции обозначить элементы стиля.

Дать письменную характеристику аналога-модели, принципов формообразования:

- силуэт, форма;
- предшествующие аналоги (пример, ретромода 60-х годов);
- конструкция, конструктивно-декоративные линии;
- симметрия, асимметрия;
- динамика, статика;
- пропорции;
- цвет;
- ткани;
- согласованность элементов в системе костюма.

Коллекция состоит из нескольких единиц моделей, ансамблей, комплектов. На примере одного аналога сделать анализ. На основе полученного анализа определить основные характеристики собственного проекта, дать оценку модели-аналогу.

После анализа модных тенденций сделать письменные выводы, по всем пунктам дать характеристику и сделать графический анализ тенденций.

Примеры: анализ модных тенденций известных Домов моды.

Таблица 4

Анализ ассортимента модных тенденций

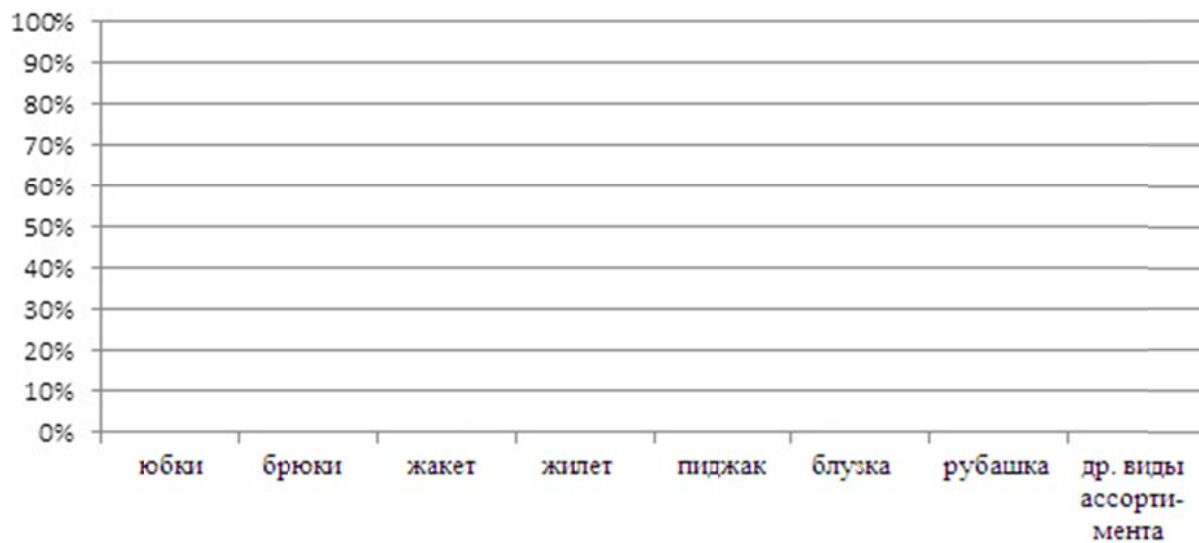


Таблица 5

Пример анализа стиля коллекции известных Домов моды

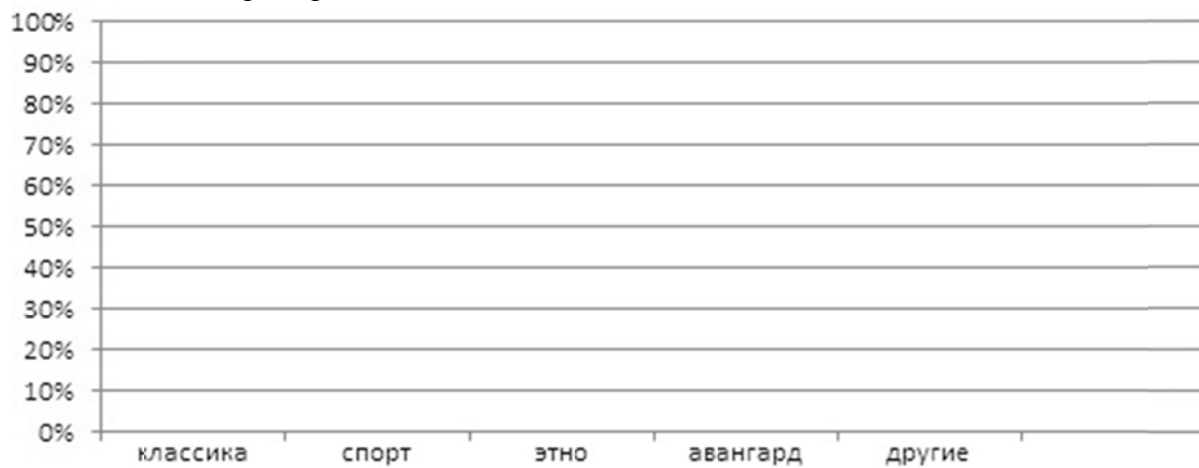


Таблица 6

Анализ цветового решения

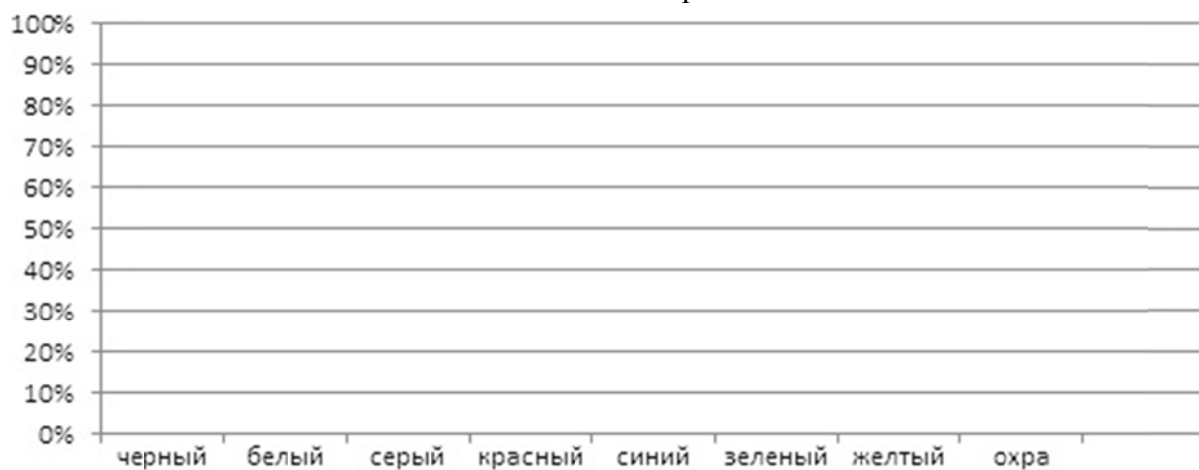


Таблица 7

Анализ ведущих силуэтов
Дом моды «Шанель»

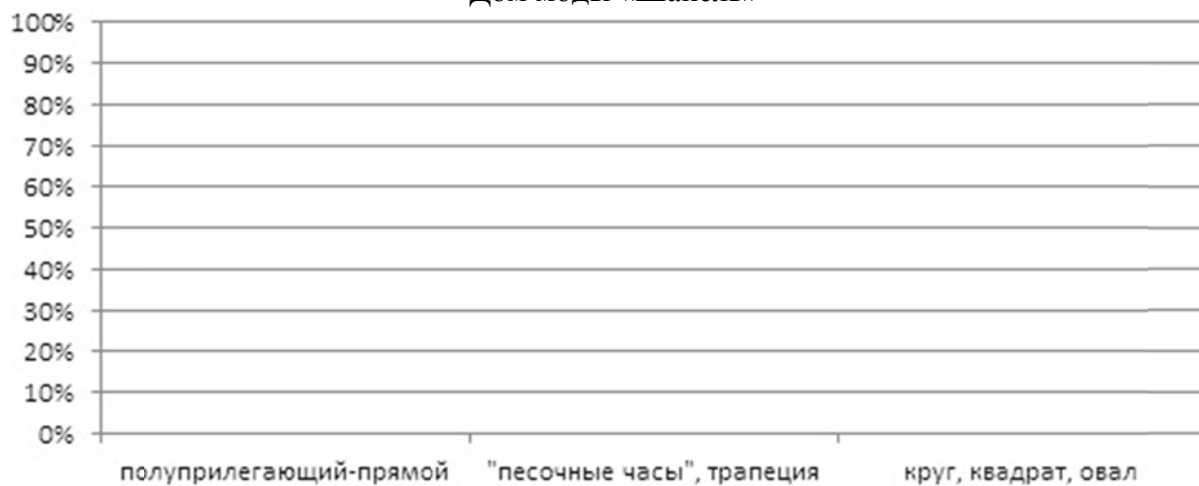
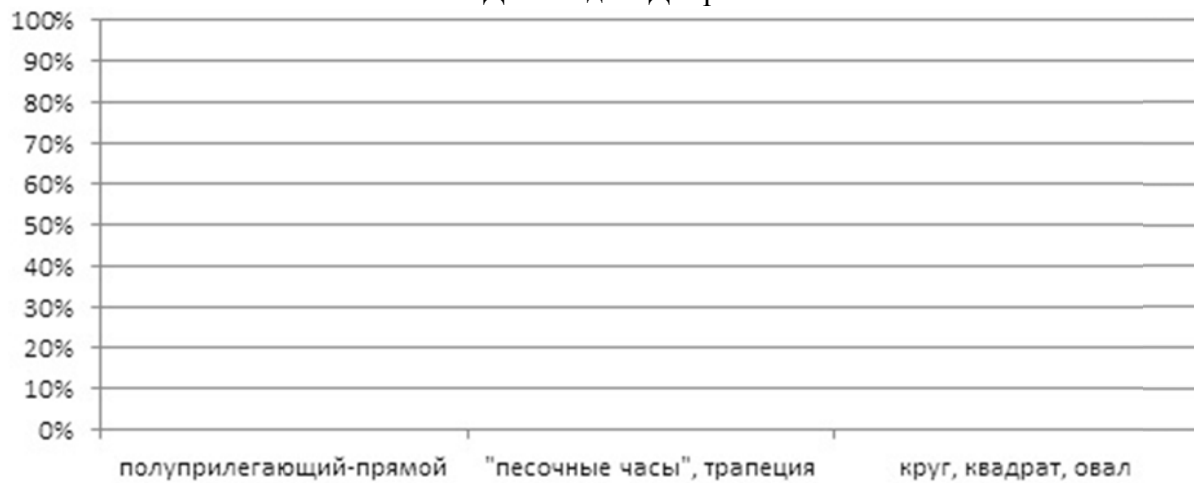
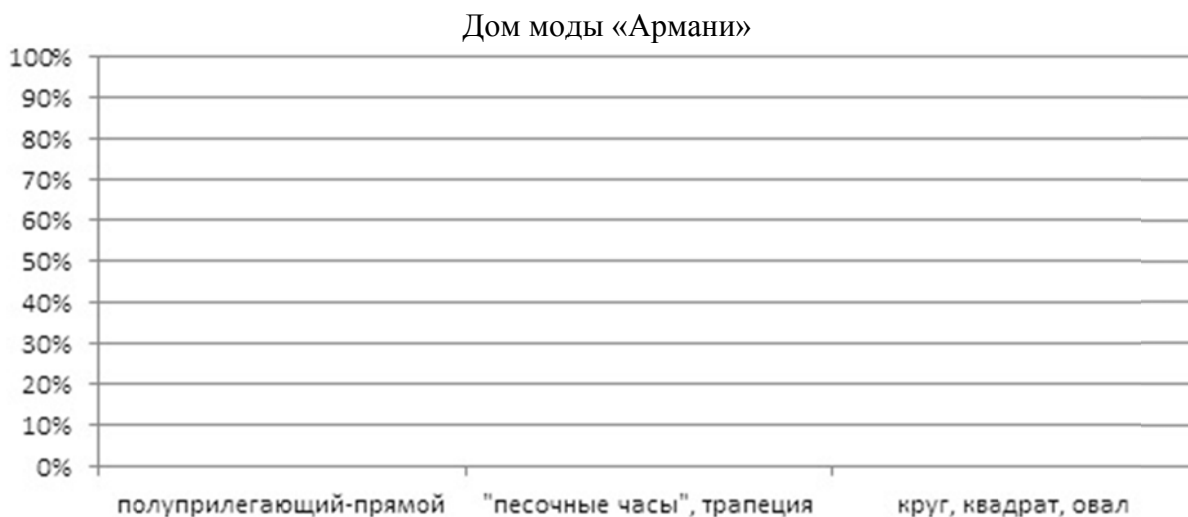


Таблица 8

Дом моды «Диор»





Сделать письменные выводы по всем схемам, сделать полный сравнительный анализ тенденций моды.

Постоянный поиск новых форм, образно раскрывающих содержание костюма, стремление дать современное решение формы, выявление красоты, пластики, фактуры, цвета в новых художественно-образных решениях – задача дизайнера одежды.

В процессе художественного проектирования учитывают весь комплекс «человек – костюм – среда», решаются вопросы идеи проекта: «Для кого?» «Для чего?» «Из чего?». Основной задачей является передача содержания средствами художественной формы, созданной по законам гармонизации костюма, который представляет собой единство содержания и формы. Содержание функции – это потребность, назначение функции: для чего, для кого, для каких условий предназначается костюм; определяет конкретные задачи и является основой проектирования одежды. Назначение единого изделия, его функции, содержание определяют форму изделия, конфекцию, систему композиционного построения, взаимосвязь элементов, конструирование и технологическое решение.

Для проектирования единичного изделия системы «Коллекция» была собрана исчерпывающая информация, сделан предпроектный анализ, проанализированы объективные факторы для формообразования, проведено исследование функционального назначения художественного проектного образа, аксессуаров, дополнений, рынка тканей, производственных мощностей. Далее осуществляется переход ко второму этапу проектирования – созданию эскизов будущих моделей в системе «Коллекция».

При рассмотрении предпроектного анализа проблемно-целевого и концептуального блоков, художественное проектирование всей системы коллекции происходит по этому же исследовательскому принципу.

2.1. СТАДИЯ ЭСКИЗИРОВАНИЯ

Выбирается творческий источник, который позволяет найти новое художественно-образное решение единичного изделия (ансамбля, комплекса, коллекции), новую идею для формообразования.

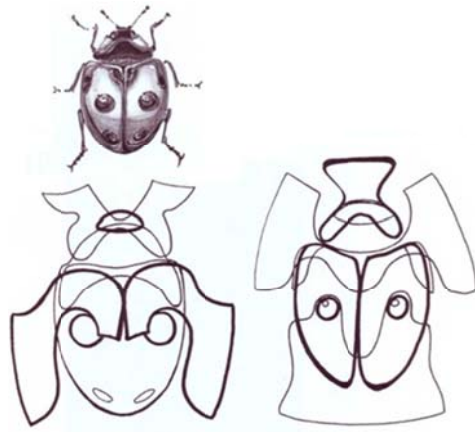
1-я группа творческих источников. Биоформы, растительные мотивы, архитектурные, дизайнерские объекты и т. д.



Трансформация цветка в костюмную форму



Трансформация различных растительных мотивов в костюмную форму



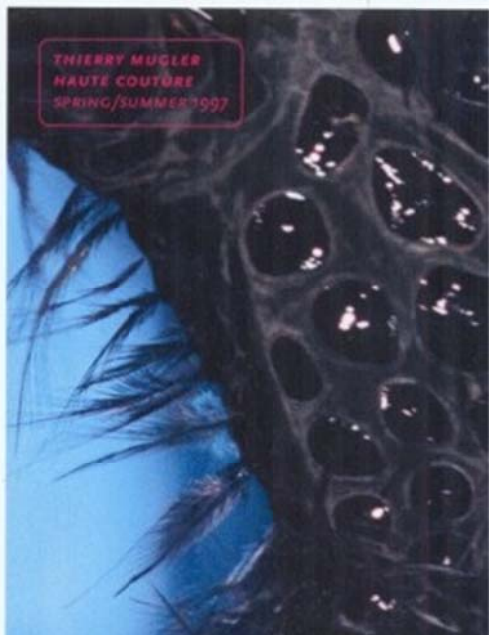
Источник формобразования – биоформа жук



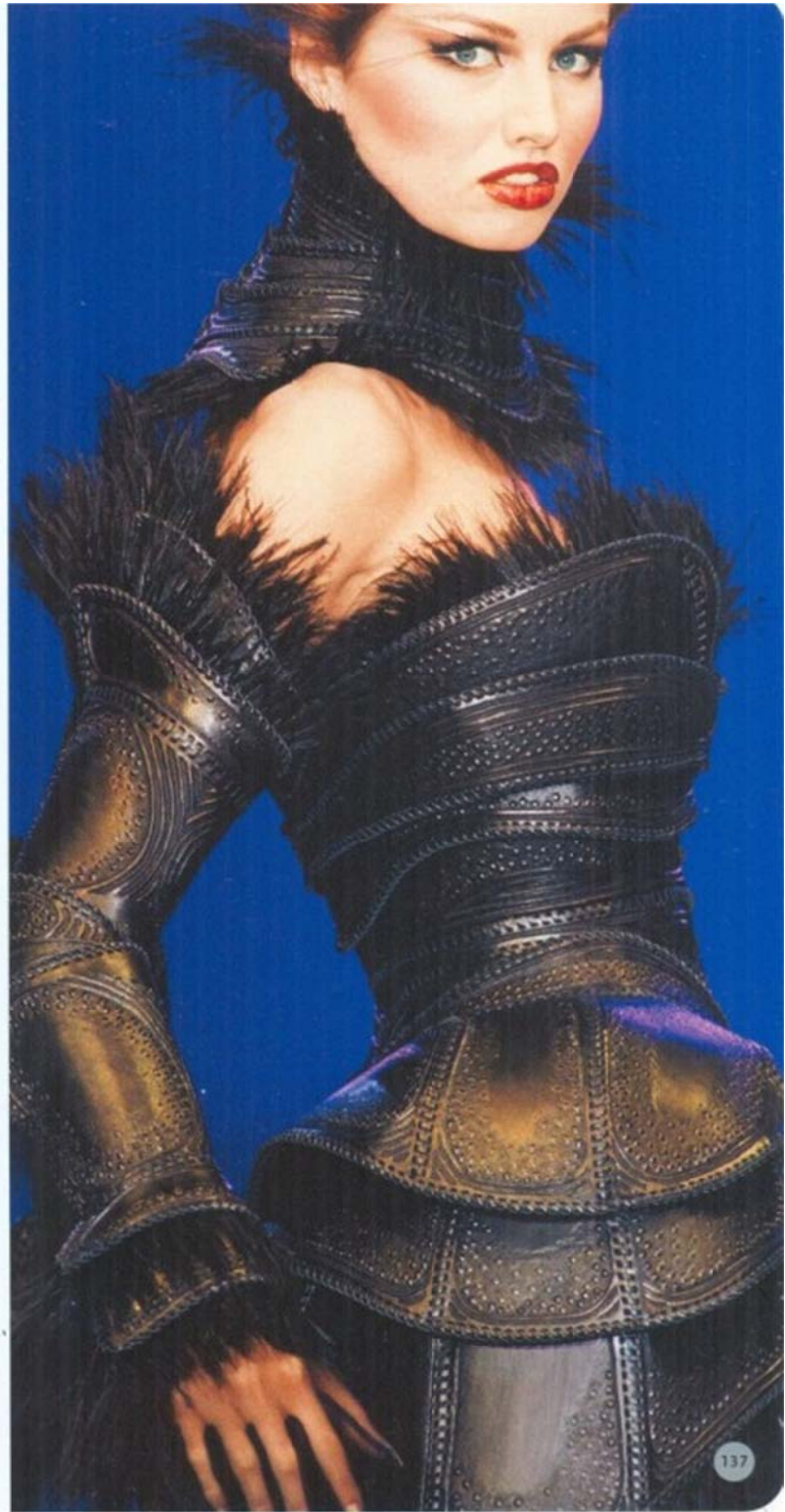
Источник формобразования – биоформа жук



Источник формобразования – биоформа жук



Источник формобразования – биоформа насекомые



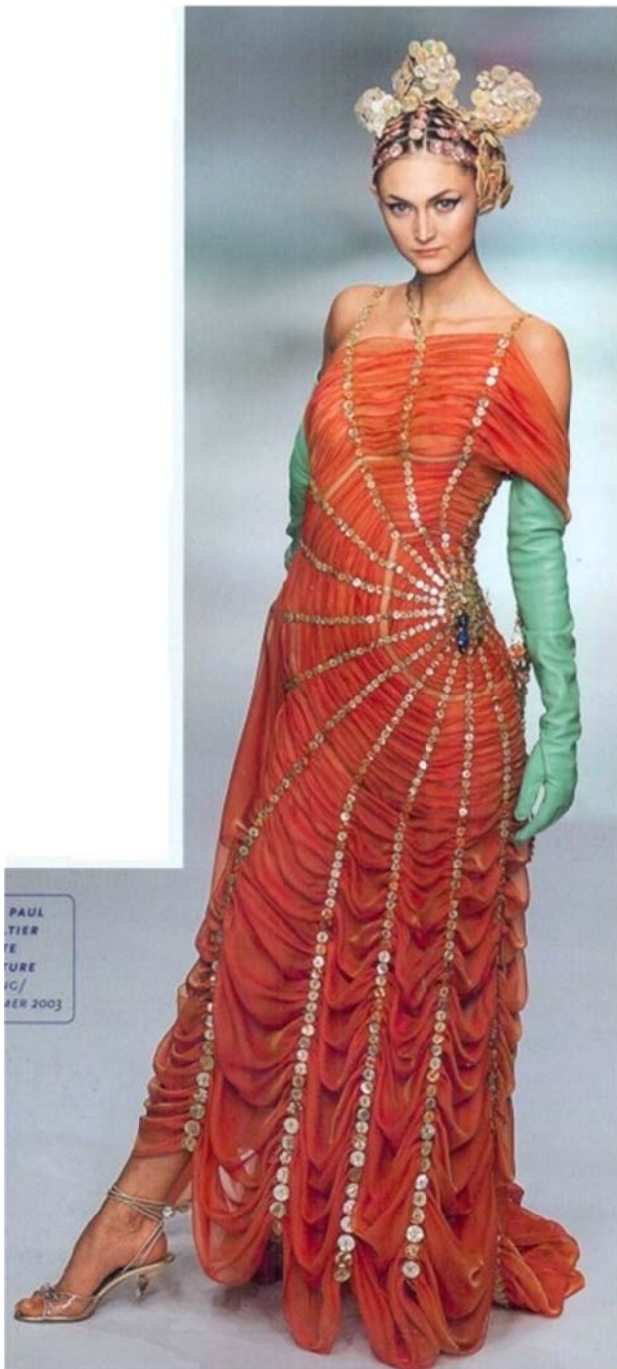
Источник формобразования – биоформа насекомые



Источник формобразования – биоформа паук



Источник формобразования – биоформа паук



Источник формообразования – биоформа паук



Источник формобразования – биоформа паук



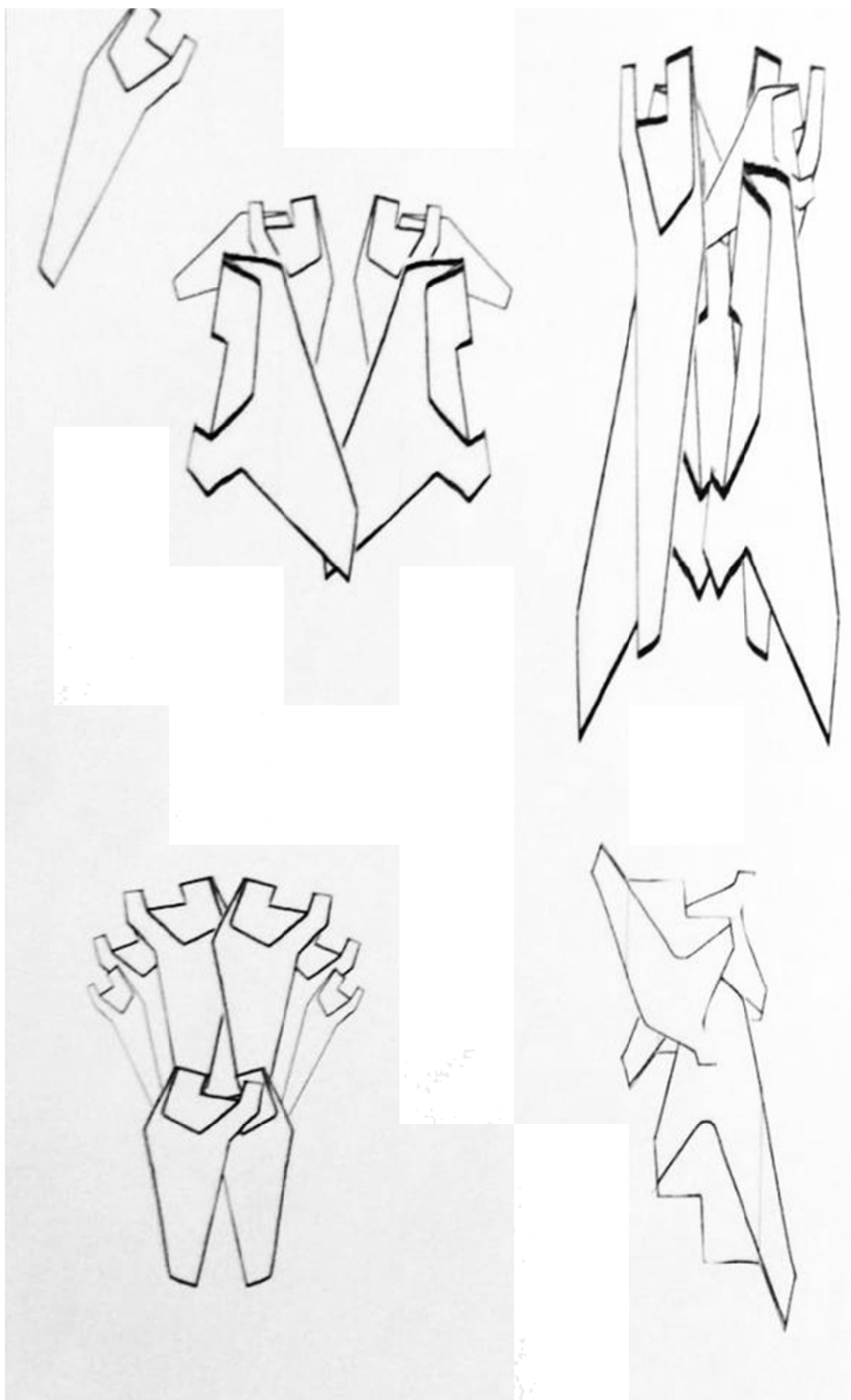
Источник формобразования – биоформа птица



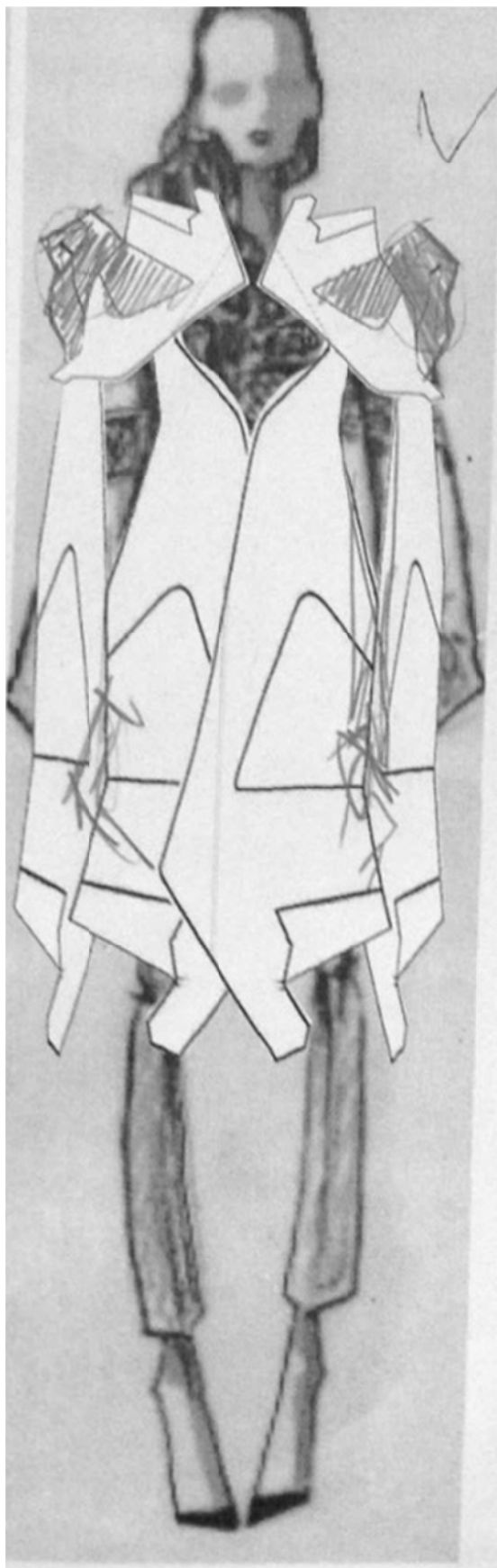
Источник формобразования – архитектура



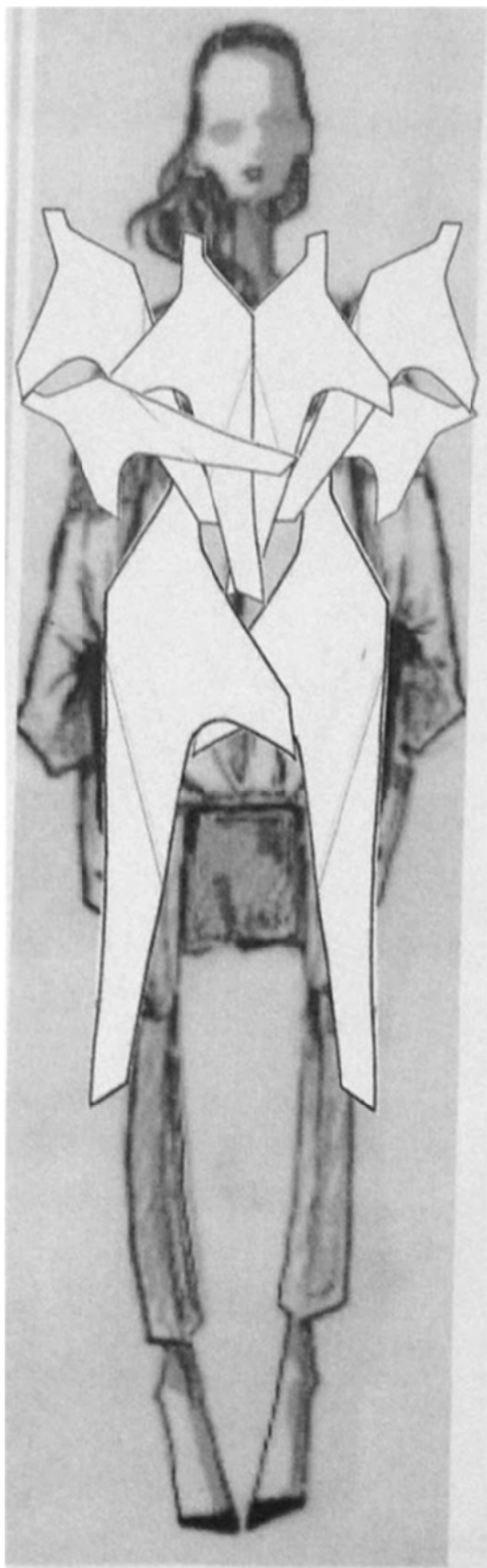
Источник формобразования – трансформация



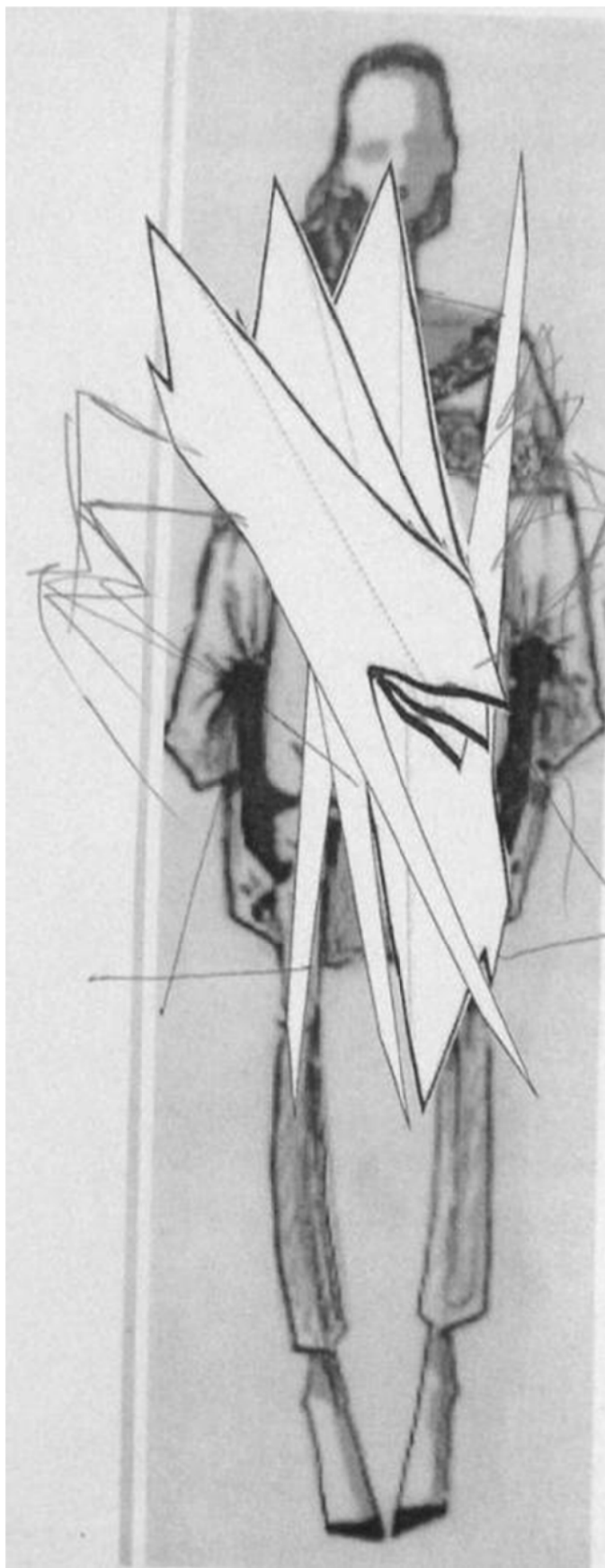
Источник формобразования – трансформация



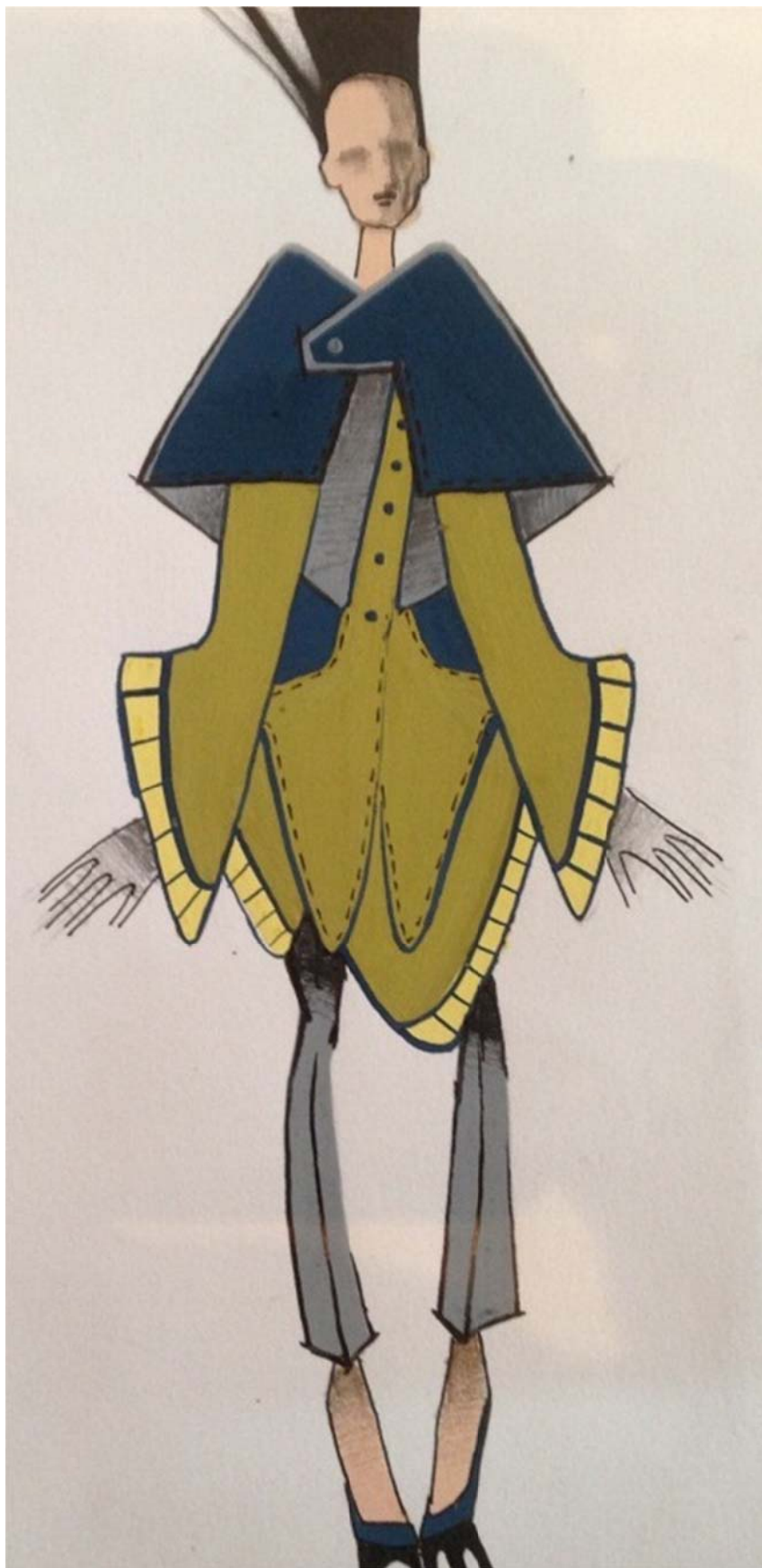
Эскизирование. Фор-эскизы



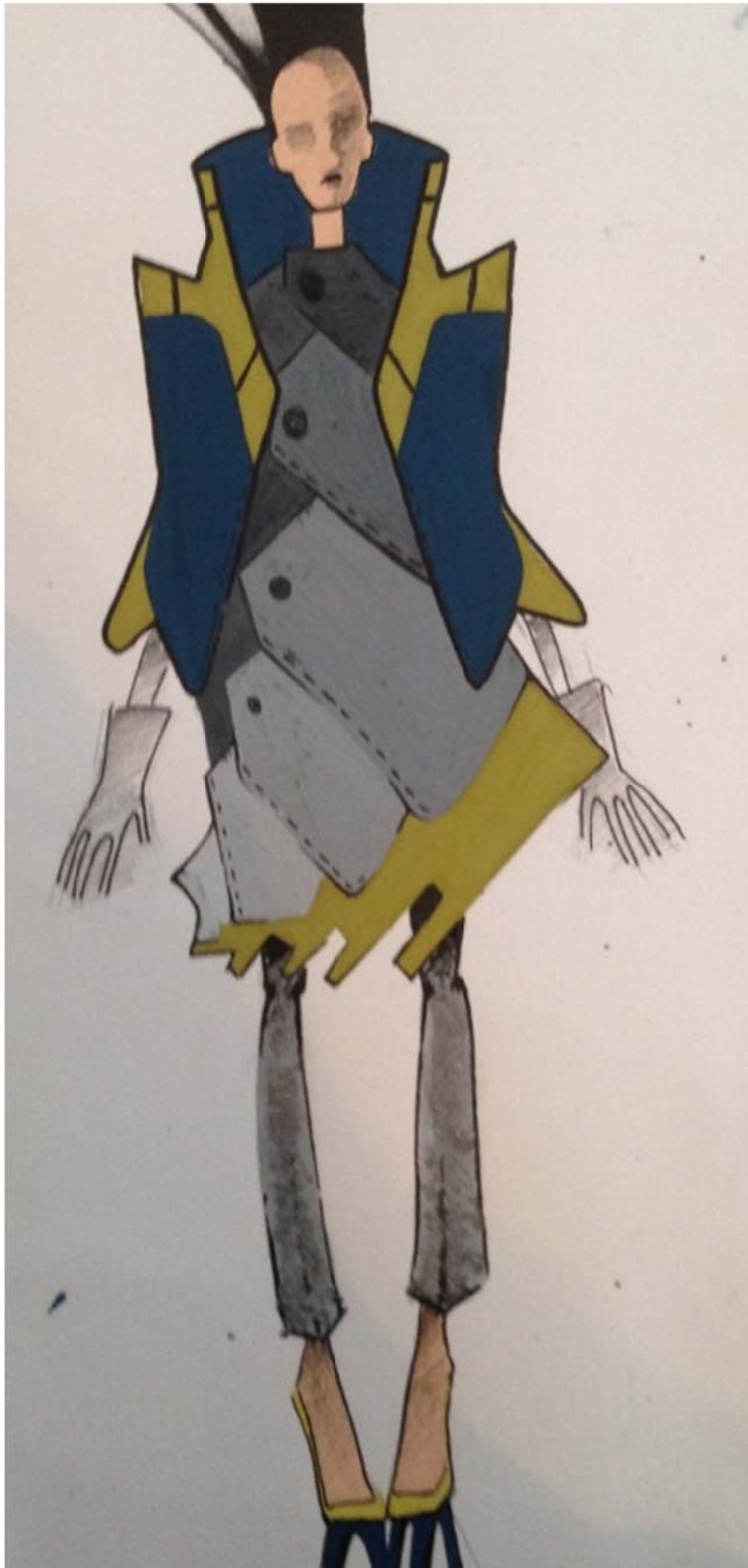
Эскизирование. Фор-эскизы



Эскизирование. Фор-эскизы



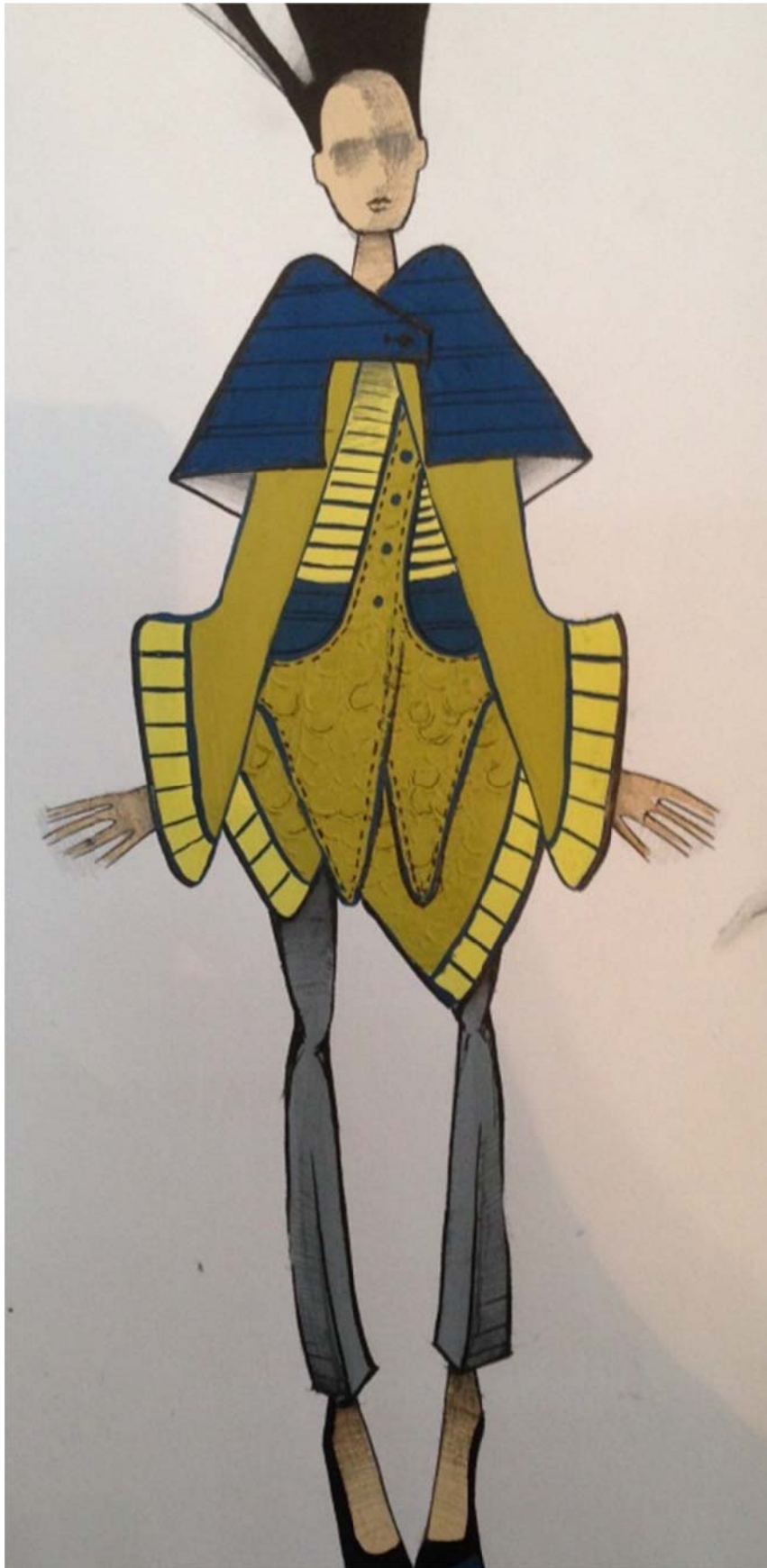
Эскизирование. Фор-эскизы



Эскизирование. Фор-эскизы



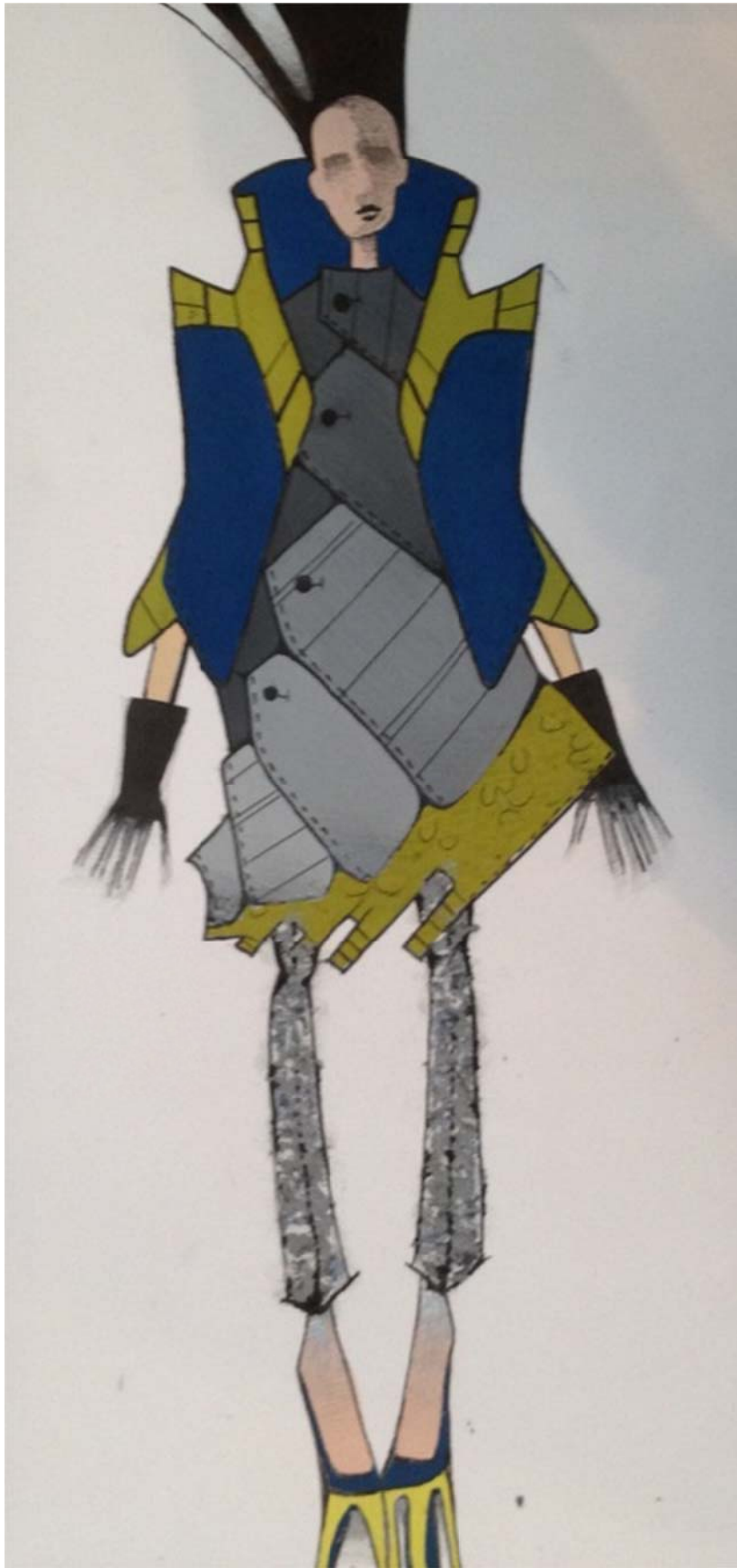
Эскизирование. Фор-эскизы



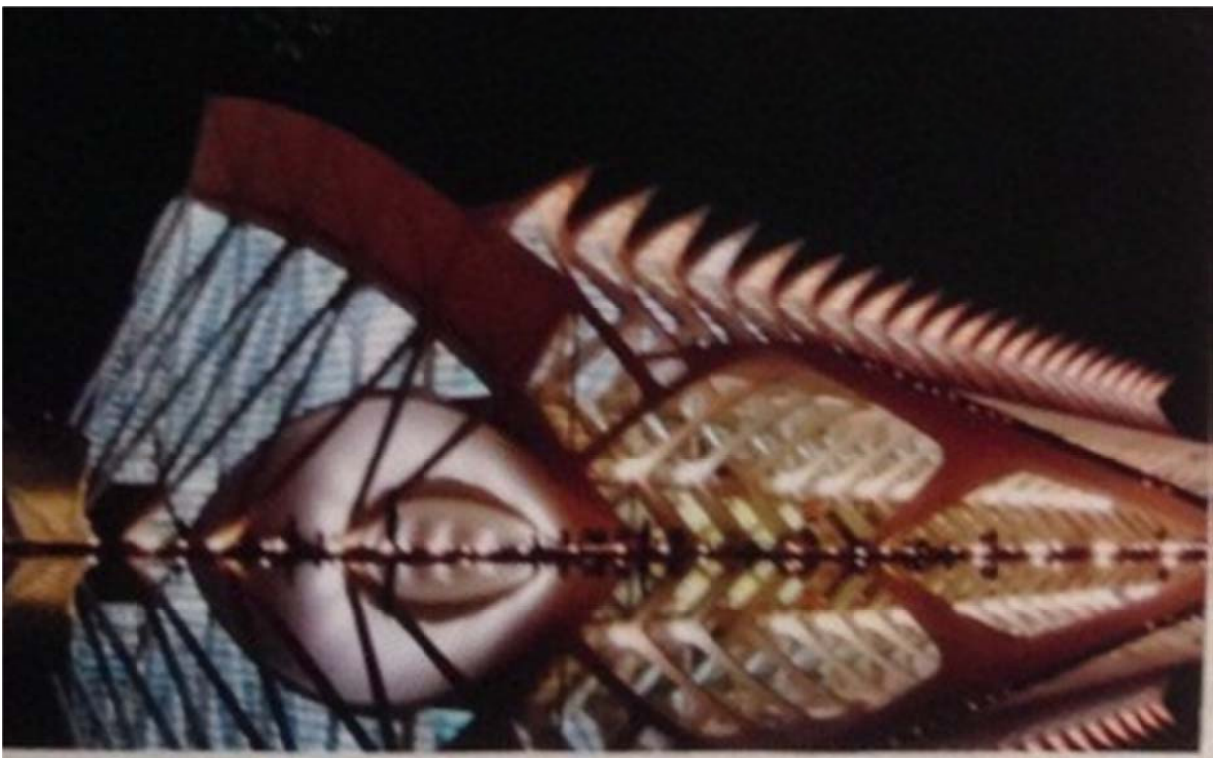
Эскизирование. Фор-эскизы



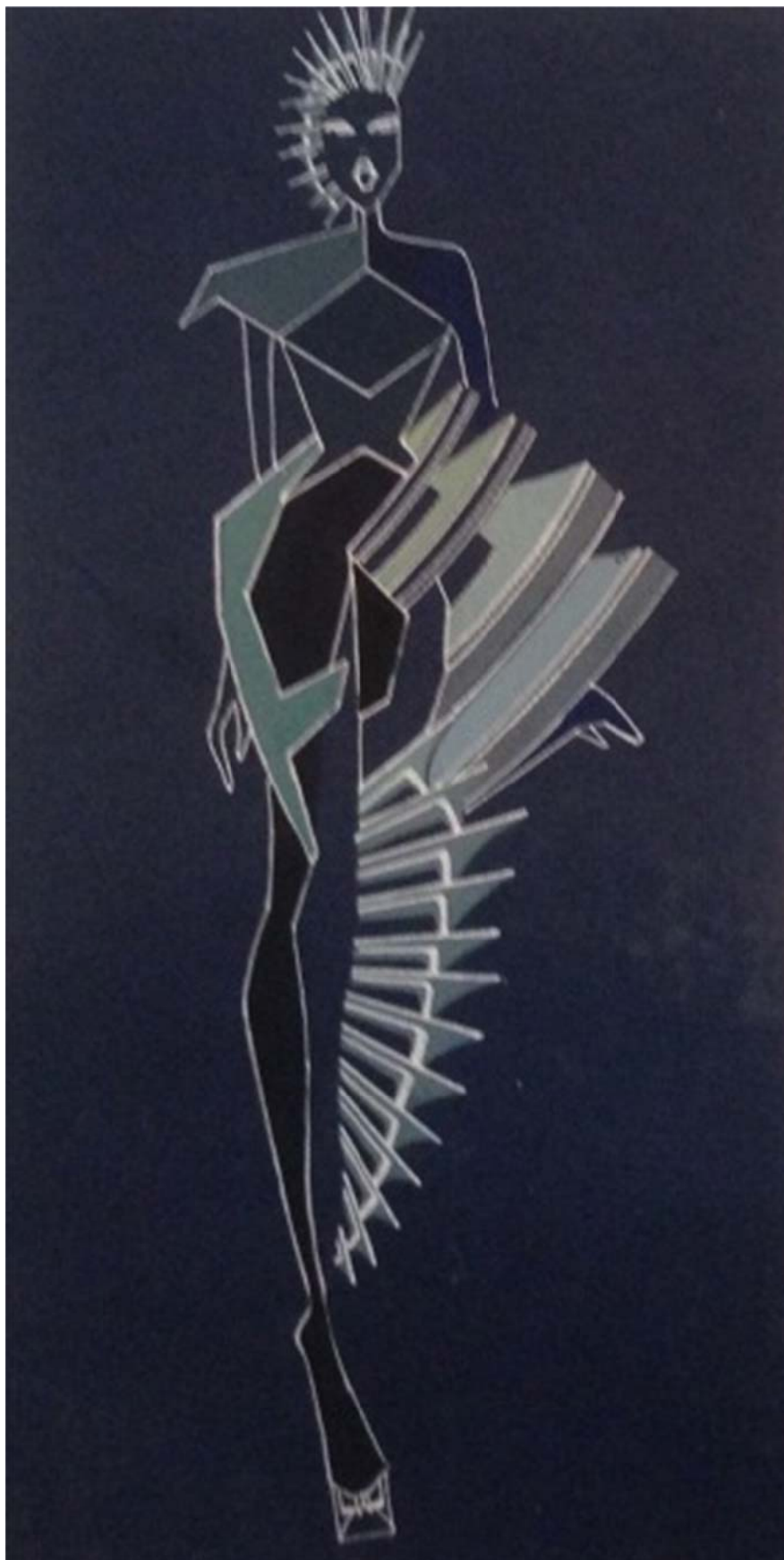
Эскизирование. Фор-эскизы



Эскизирование. Фор-эскизы



Источник формобразования – архитектура



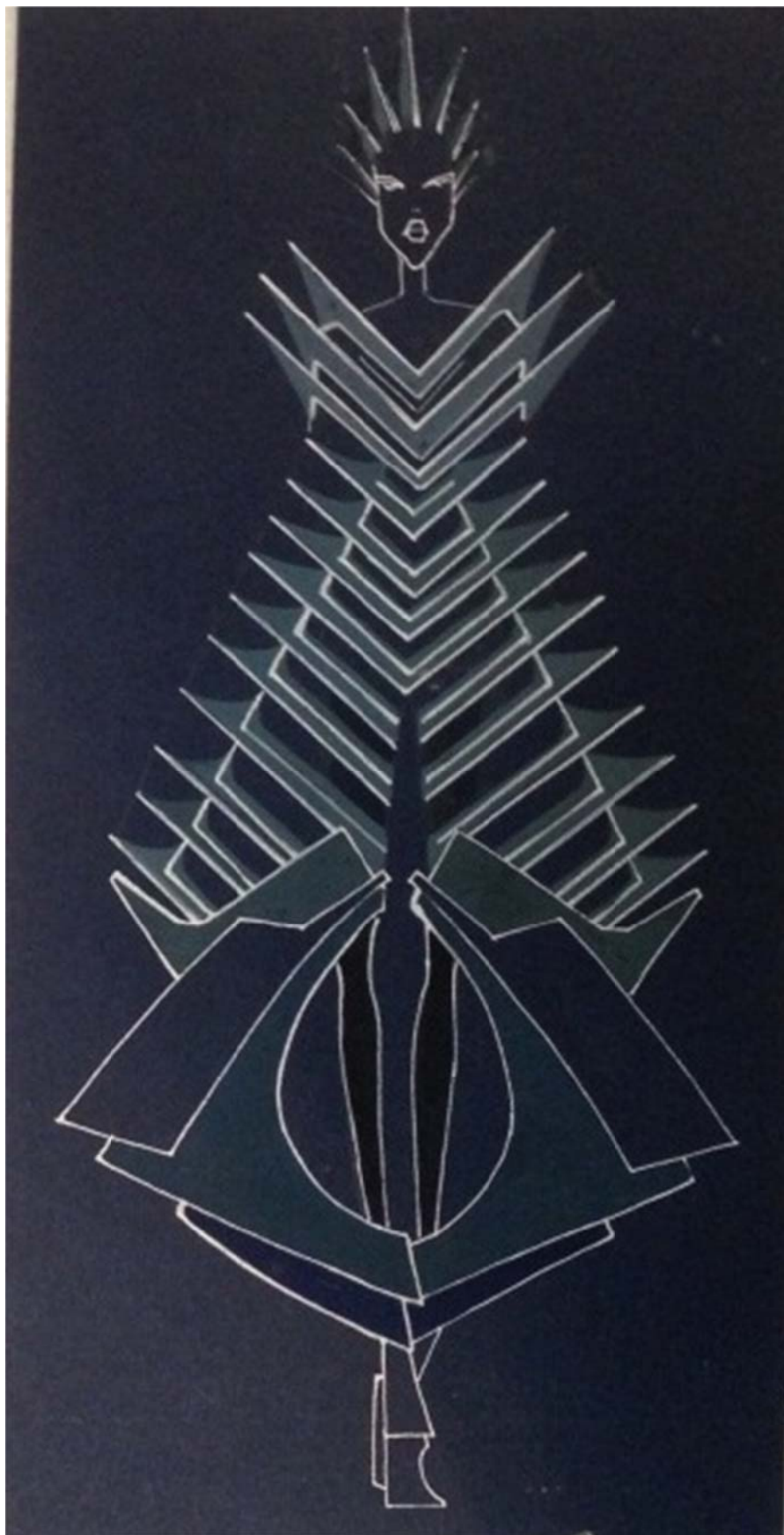
Источник формобразования – архитектура. Фор-эскизы. Автор – студентка гр. ХПК-1-09 Те А.



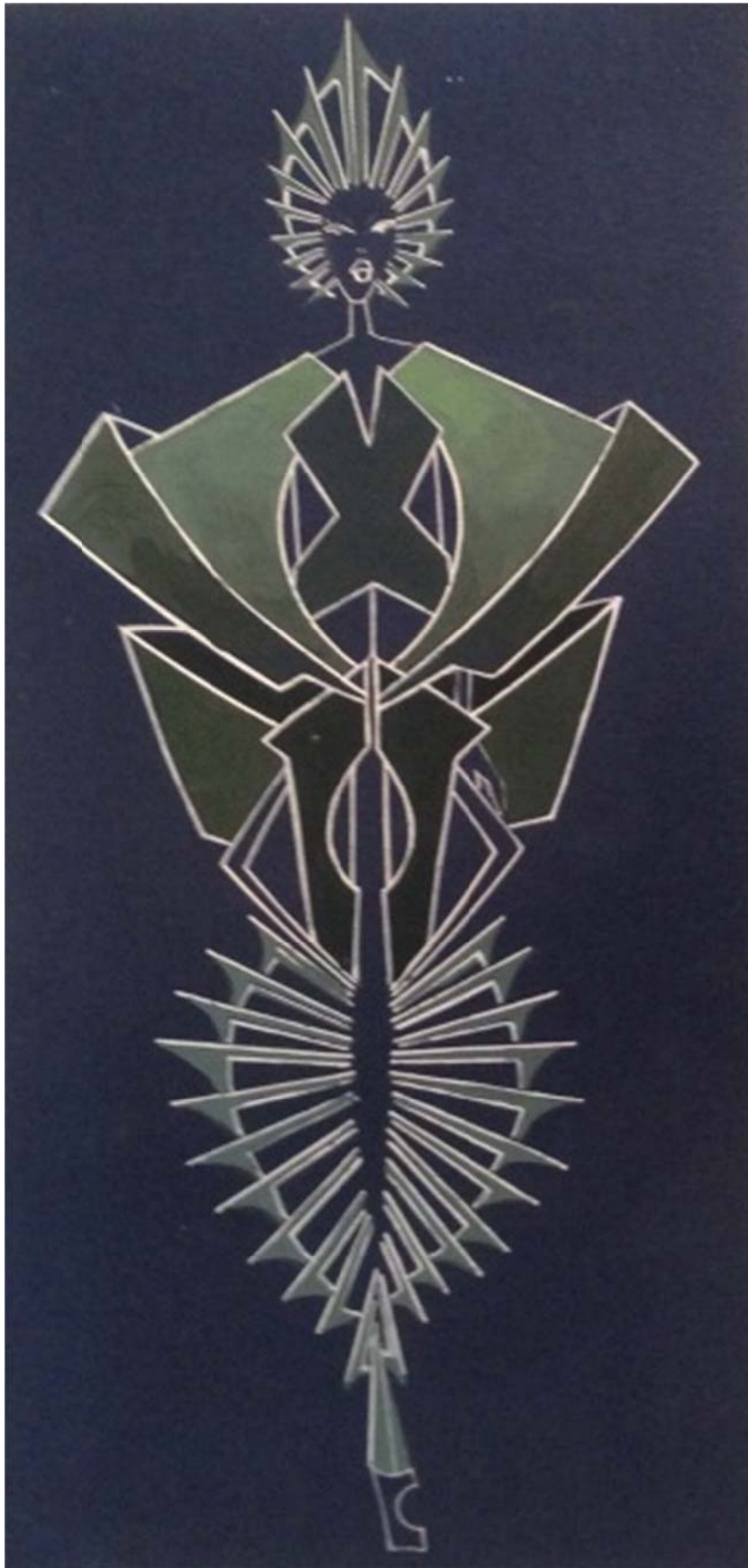
Источник формобразования – архитектура. Фор-эскизы. Автор – студентка гр. ХПК-1-09 Те А.



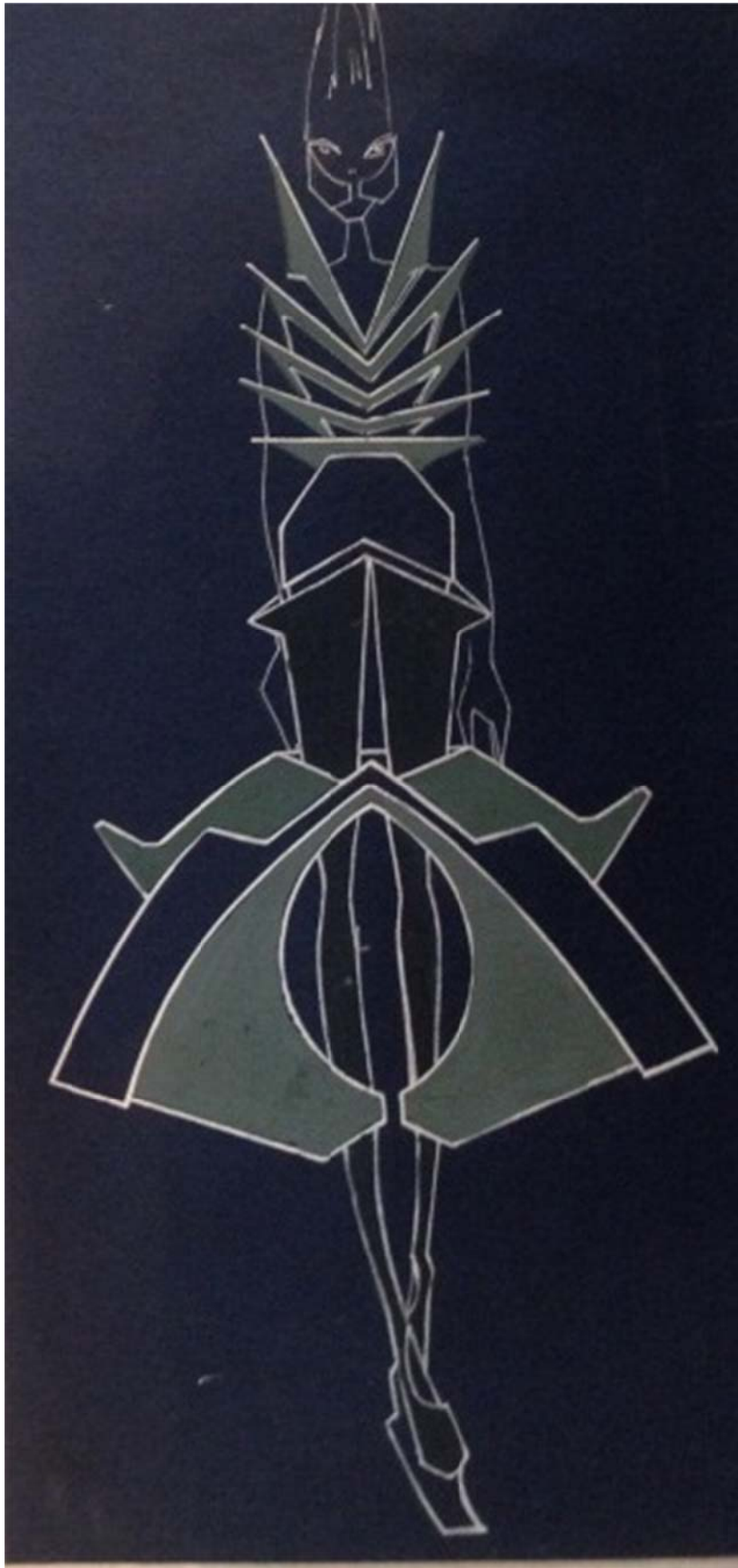
Источник формобразования – архитектура. Фор-эскизы. Автор – студентка гр. ХПК-1-09 Те А.



Источник формобразования – архитектура. Фор-эскизы. Автор – студентка гр. ХПК-1-09 Те А.



Источник формобразования – архитектура. Фор-эскизы. Автор – студентка гр. ХПК-1-09 Те А.



Источник формобразования – архитектура. Фор-эскизы. Автор – студентка гр. ХПК-1-09 Те А.

Источники формообразования, которые методом трансформации видоизменяются в костюмные формы. В процессе проектирования вычленяются наиболее характерные формообразующие линии методами наложения, скручивания, пересечения и накладываются на модные силуэты для получения новых форм.

2-я группа творческих источников. Модели – аналоги, созданные известными дизайнерами.





Источник – коллекция модели В. Вествуд. Метод аналогии.
Чистовые эскизы. Коллекция *Бастилия*. Автор – студентка гр. ХПК-1-03 Шамбетова Б.



Источник – коллекция модели В. Вествуд. Метод аналогии.
Чистовые эскизы. Коллекция *Бастилия*. Автор – студентка гр. ХПК-1-03 Шамбетова Б.



Источник – коллекция модели В. Вествуд. Метод аналогии.
Чистовые эскизы. Коллекция *Бастилия*. Автор – студентка гр. ХПК-1-03 Шамбетова Б.



Источник – коллекция модели В. Вествуд. Метод аналогии.
Чистовые эскизы. Коллекция *Бастилия*. Автор – студентка гр. ХПК-1-03 Шамбетова Б.



Источник – коллекция модели В. Вествуд. Метод аналогии.
Чистовые эскизы. Коллекция *Бастилия*. Автор – студентка гр. ХПК-1-03 Шамбетова Б.



Источник – коллекция модели В. Вествуд. Метод аналогии.
Чистовые эскизы. Коллекция *Бастилия*. Автор – студентка гр. ХПК-1-03 Шамбетова Б.



Источник вдохновения – костюм звезды. Фор-эскизы.
Автор – студентка гр. ХПК-1-01 Федорова М.



Источник вдохновения – костюм звезды. Фор-эскизы.
Автор – студентка гр. ХПК-1-01 Федорова М.



Источник вдохновения – костюм звезды. Фор-эскизы.
Автор – студентка гр. ХПК-1-01 Федорова М.



Источник вдохновения – костюм звезды. Фор-эскизы.
Автор – студентка гр. ХПК-1-01 Федорова М.



Чистовой вариант. Автор – студентка гр. ХПК-1-01 Федорова М.



Чистовой вариант. Автор – студентка гр. ХПК-1-01 Федорова М.



Чистовой вариант. Автор – студентка гр. ХПК-1-01 Федорова М.

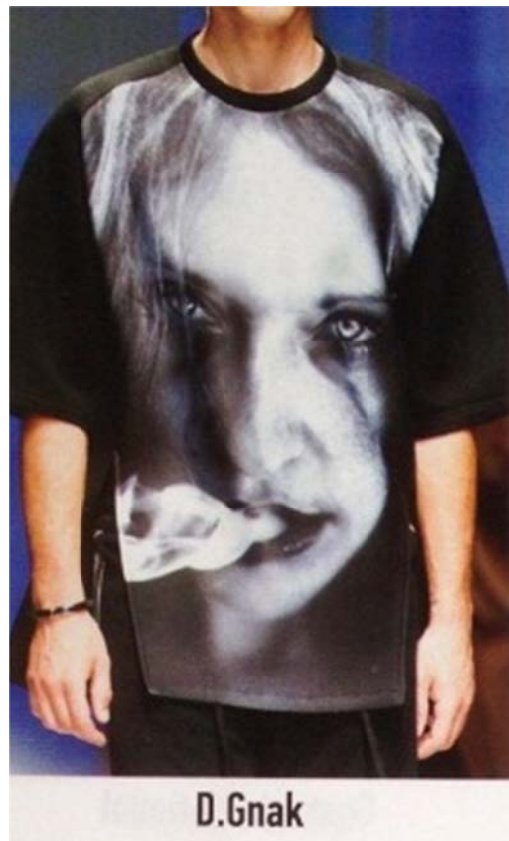


Источник формобразования – биоформа растительные мотивы

3-я группа творческих источников. Ассоциативный метод (литература, кино, театр, исторические события и т. д.).



Источник вдохновения – картина художника



Источник вдохновения – работы художников. Метод ассоциации



Источник вдохновения – работы художников. Метод ассоциации



Источник вдохновения – национальный флаг



Источник формобразования – костюм киногероя или его образ



Источник формобразования – киногерой



Источник формобразования – киногерой

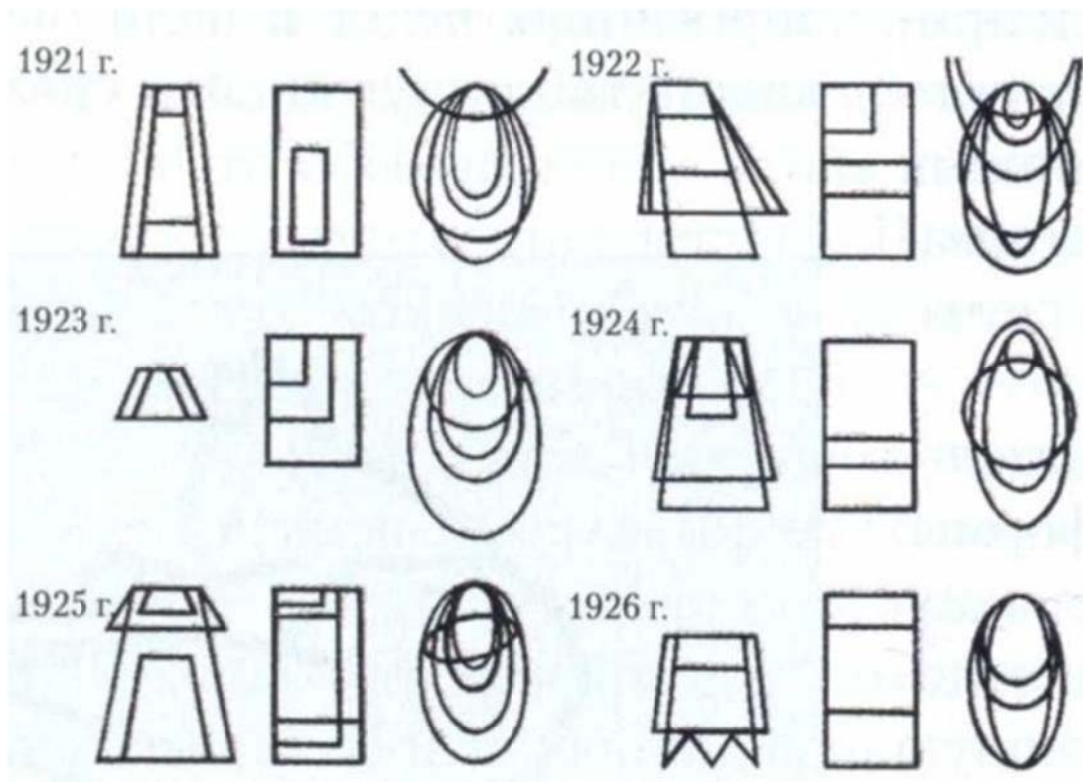


Источник формобразования – герой комиксов

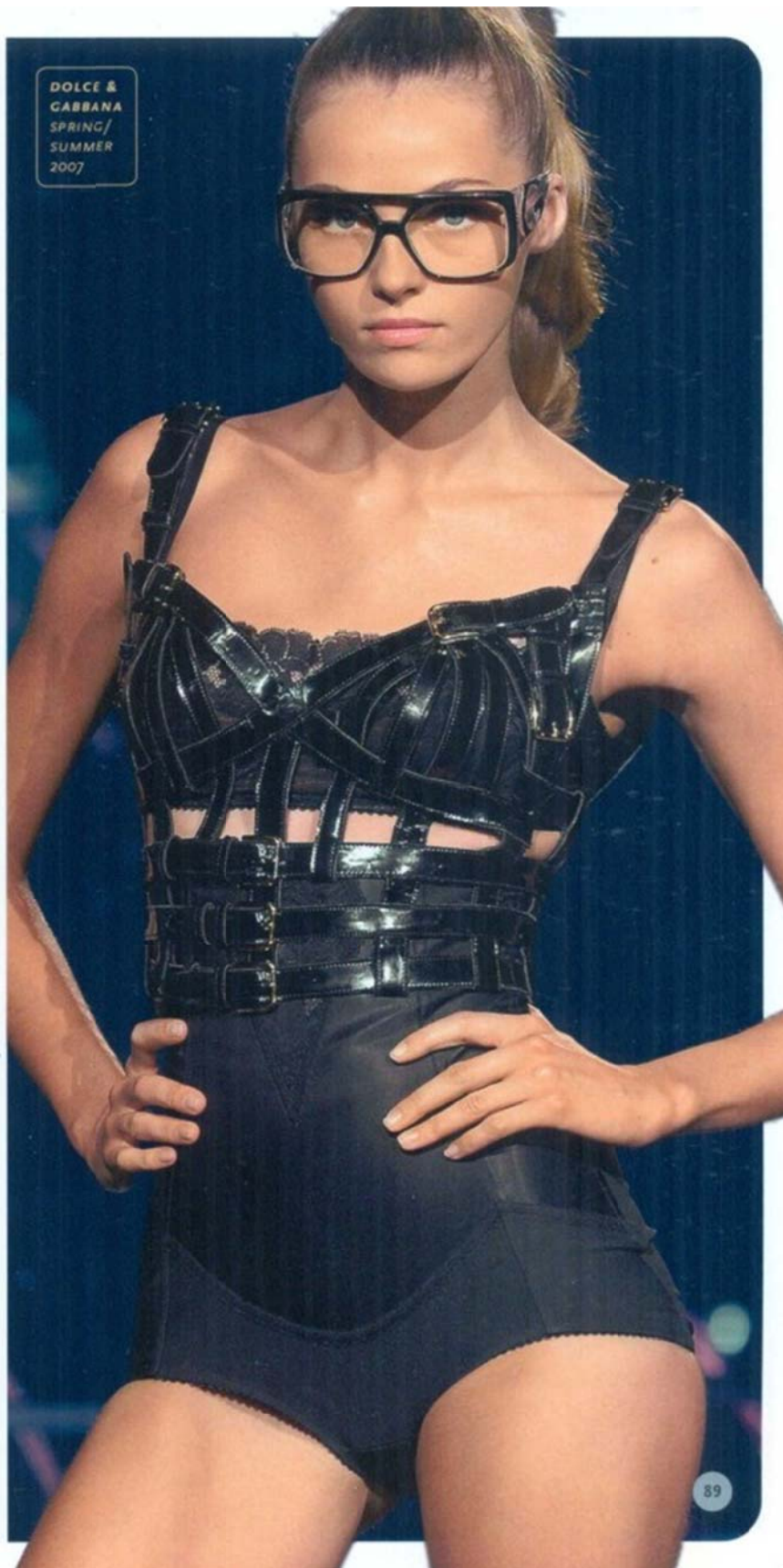


Источник формобразования – герой комиксов

4-я группа творческих источников. Исторические, народные костюмы, мода разных лет прошлого века (мода в стиле ретро 70-х годов).



Источник формообразования – ретромода



Источник формобразования – средневековый рыцарский костюм

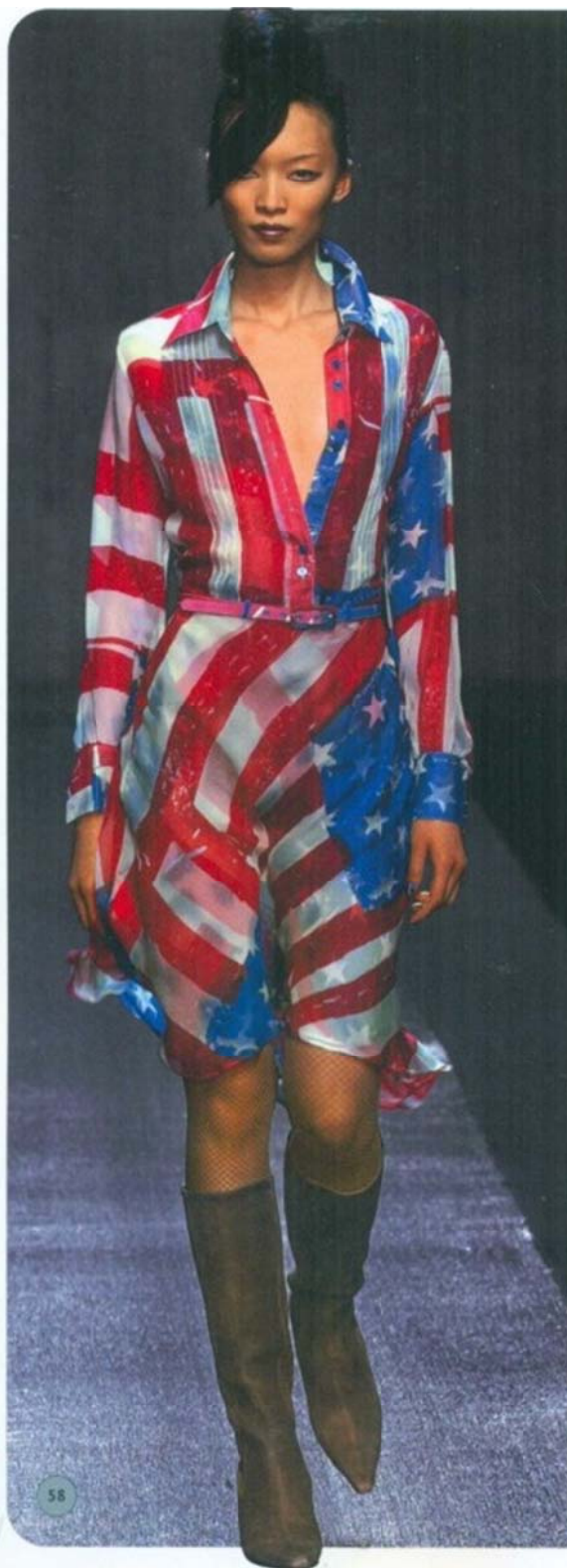


Источник формобразования – корсет XVIII века



Источник формобразования – новые материалы и корсет

5-я группа творческих источников. Звезды шоу, актеры, известные личности.



Источник формообразования – звезды шоу

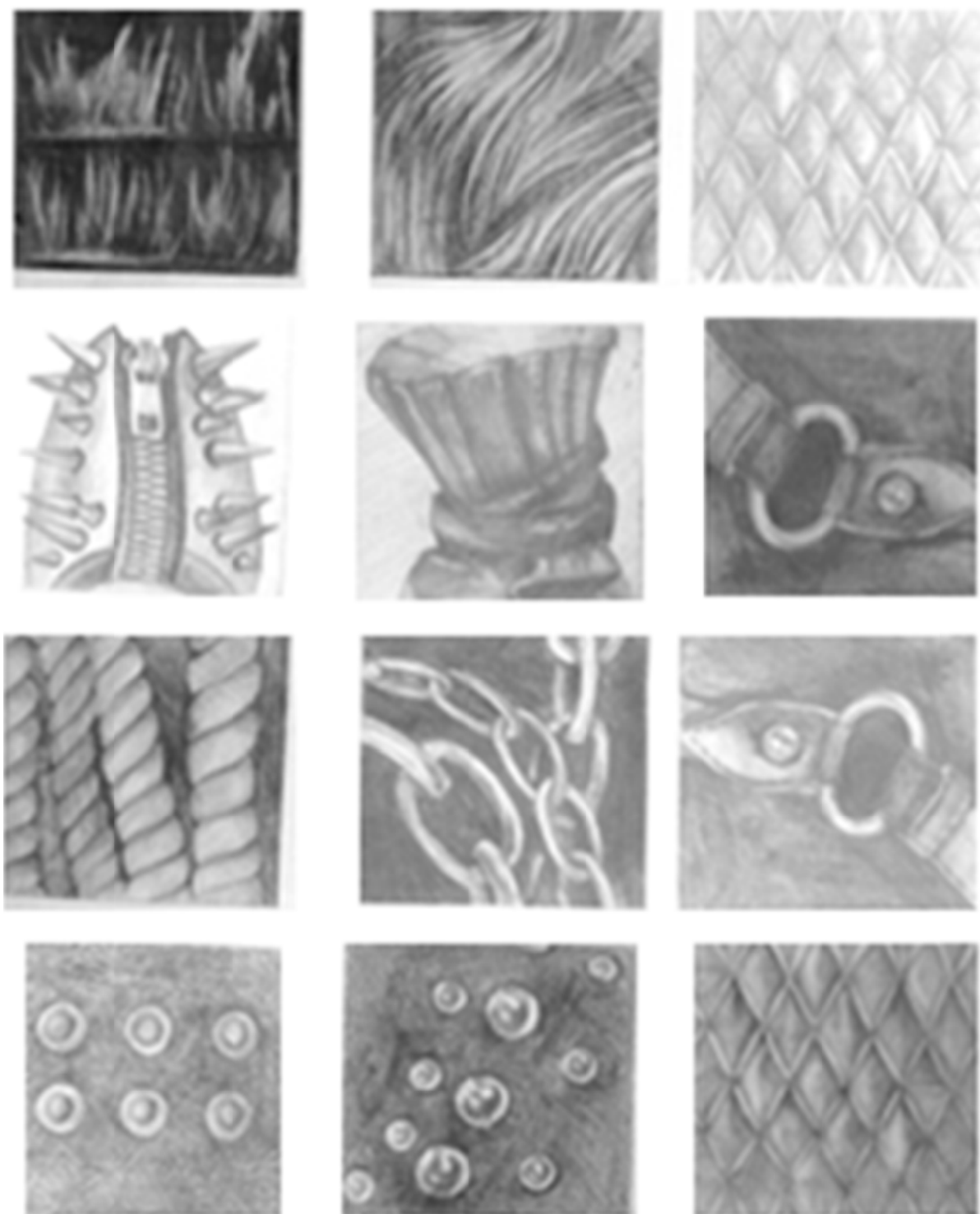
6-я группа творческих источников. Новые материалы, новые технологии (использование пластика, металла, изготовление «швами наружу» и т. д.).



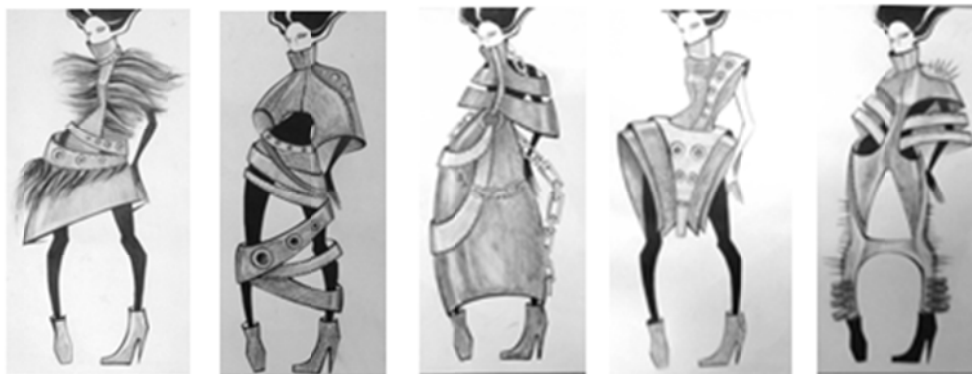
Источник формобразования – новые технологии



Источник формобразования – новые технологии



Источник формобразования – фактуры, элементы декора



Чистовые эскизы. При проектировании был использован метод ассоциации

7-я группа творческих источников. Исторические события (войны, спортивные состязания, полет в космос и т. д.).



Источник вдохновения – полет человека в космос (скафандр космонавта)

8-я группа творческих источников. Инженерные сооружения (мосты, башни, пространственные архитектурные структуры, авто и т. д.).



Источник вдохновения – пространственная архитектурная структура

9-я группа творческих источников. Предметы декоративно-прикладного искусства (предметы быта, ковры, вышивки и т. п.).



Источник вдохновения – узбекский народный костюм, вышивка «Сюзане»



Источник вдохновения – узбекский народный костюм, вышивка «Сюзане»

10-я группа творческих источников. Предметы промышленного дизайна.



Источник вдохновения – объекты промышленного дизайна,
металлические конструкции

11-я группа творческих источников. Прием пародий, использование новых примеров уличной моды, молодежных субкультур, новые способы ношения и т. д.



Смешение стилей – диффузия



Смешение стилей – диффузия



Прием пародий



Прием пародий



Прием пародий



Использование в качестве рисунка ткани шрифтовые принты



Использование в качестве рисунка ткани шрифтовые принты



Использование в качестве рисунка ткани шрифтовые принты



Поп-арт в костюме



Поп-арт в костюме



Поп-арт в костюме



Поп-арт в костюме



Поп-арт в костюме



Прием пародий



Ношение утрированной детской одежды. Уличная молодежная мода Японии

Дизайнер должен обладать интуицией, способностью абстрагироваться, умением отыскать новые оригинальные решения, трансформировать источники через призму своего творческого мышления, создавать костюмные формы, отвечающие композиционному формообразованию костюма.

В концепции проекта для проектирования необходимо тщательно изучить источник, дать его формальную характеристику, представить схемы перехода от одной формы источника к формообразованию костюмной формы. При трансформации структуры одного источника в другой, путем вычленения узнаваемых элементов, геометрических фигур, объемов, четко очерченных линий, фактур поверхности, цвета, создается новая структура, представляющая набор элементов, геометрических знаков, линий. Располагаются схемы по определенному принципу, нужно показать схематически принципы соединения, варьирование типовых мобильных элементов источника, выявить простые, узнаваемые части фигуры элемента. Выполнить схемы с использованием методов наложения, пересечения, зеркального отражения, кручения, выбрать места расположения композиционного центра на геометрических силуэтах модных тенденций.

Выявить и изобразить источник схематически, показать все стадии трансформации преобразования элементов, стилизации структуры формы источника от начальной стадии поиска костюмной формы, идей, новых свойств поверхностей и фактур.

При использовании в качестве источника исторические народные костюмы, ретромода используется для формообразования построения аналоговых рядов моделей коллекции в виде сводных графических схем.

Аналоговые ряды строятся по сходным признакам: пропорциям, композиционному построению, принципам формообразования, степени объемности и т. д.

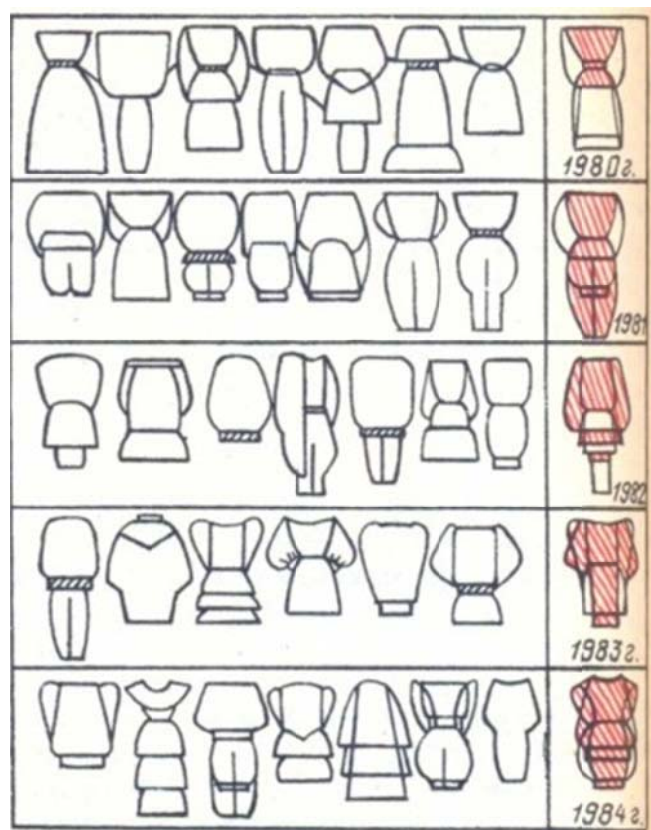
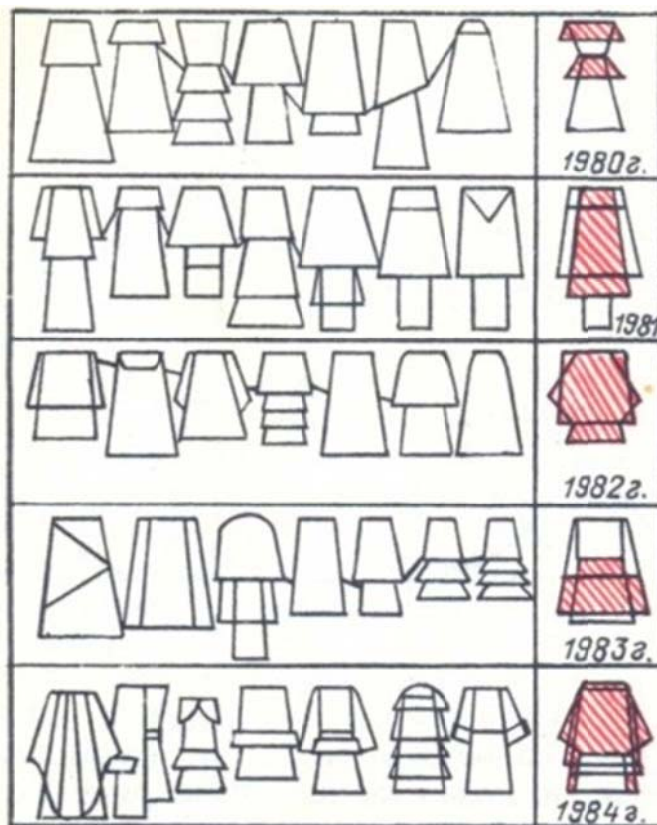
В сводной схеме обозначаются конструктивные пояса фигуры человека в костюме с продолжением в аналоговых рядах.

На основе аналоговых рядов построения источника, разрабатываются новые группы ассортимента одежды, которые становятся частью системы «Коллекция», отражающие тенденции моды и дизайнерскую концепцию формообразования.

Близкими по принципу формообразования к аналогии можно также отнести образно-ассоциативный принцип формообразования.

Графические схемы структурного преобразования формы имеют сходные принципы построения. Аналогичные модели в схеме могут быть представлены костюмами одного масштаба, у которых вычленены основные композиционные характеристики силуэта, длины изделий, использования декора и деталей, анализ структуры и параметров схожих костюмов.

Все схемы сопровождаются текстовым описанием. *Следующий этап.* На основе модных силуэтов, представленных иллюстрациями, фотографиями с обозначенными модными геометрическими фигурами:



Пример сочетания геометрических фигур в ретромоде

Учитывая модные тенденции в данный сезон, выполняются фор-эскизы по заданной теме будущей коллекции.

В процессе эскизирования формируется структура единичных моделей в системе «комплект» или «ансамбль», которые также могут в дальнейшем существовать самостоятельно. Принцип новизны и разнообразия достигается при помощи сочетания не только разных формообразующих структур, но и сочетанием разных тканей и фактур, цветов и рисунков.

При составлении эскизов ансамбля или комплекта, обязательно привести описание, схему построения структуры формы, примеры в фор-эскизах комплектов, ансамблей. Современное проектирование предлагает составлять ансамбль по принципу подчинения и выделения композиционного центра. Существуют принципы объединения составных элементов ансамбля по признакам единства, гармонии, цельности, фактуры, цвета.

Описание комплекта – закрытая или открытая система, возможность вариативности, комбинаторности в эксплуатации. В стадии начального эскизирования, начиная с поисковых фор-эскизов сразу решаются все задачи, поставленные перед художественным проектированием.

Фор-эскизы, представляющие комплект и ансамбль, сопровождаются описанием целой серии эскизов основной идеи и методов решения поставленной задачи. На начальном этапе эскизирования они представляют собой первоначальную фиксацию идей и замысла, поиск форм отдельных частей, пластики линий, цвета, фактуры.

2.2. ФОРМООБРАЗОВАНИЕ И ВЫБОР МЕТОДОВ ХУДОЖЕСТВЕННОГО ПРОЕКТИРОВАНИЯ

В процессе художественного проектирования костюма, процесс его формирования занимает одно из главных мест в формообразовании. Форма костюма рассматривается в связи с человеком, его образом, пропорциями тела и движениями.

Форму характеризует геометрический вид, структура, конструкция, материал и композиционное построение, ее поверхность. Базовая форма лежит в основе коллекции моделей, является выражением ее идеи.

Ведущей формой сезона весна – лето 2014, по мировым тенденциям моды является ретромода: стиль 60-х годов XX века – овервейз (овальная). Она была главной идеей для всех видов ассортиментной группы, встречалась в каждом блоке коллекции из нескольких моделей. При характеристике проектируемой (изучаемой) коллекции, выявить главную форму, ее геометрический вид, конструкцию, композиционное построение, характеризовать свойства материалов, тканей для создания проектируемой формы.

При поиске формы проектируемой (реализованной) коллекции, дизайнер разрабатывая новые, оригинальные идеи, опирается на выбранные методы проектирования, наиболее точно позволяющие построить структуру формы, воплотить свои идеи и замысел. Методы проектирования можно разделить условно на графические и эвристические.



Силуэт Овал (овервейз)

Существует несколько наиболее распространенных графических методов проектирования, изучены теоретические принципы проектирования по дисциплине « Основы теории системного проектирования»:

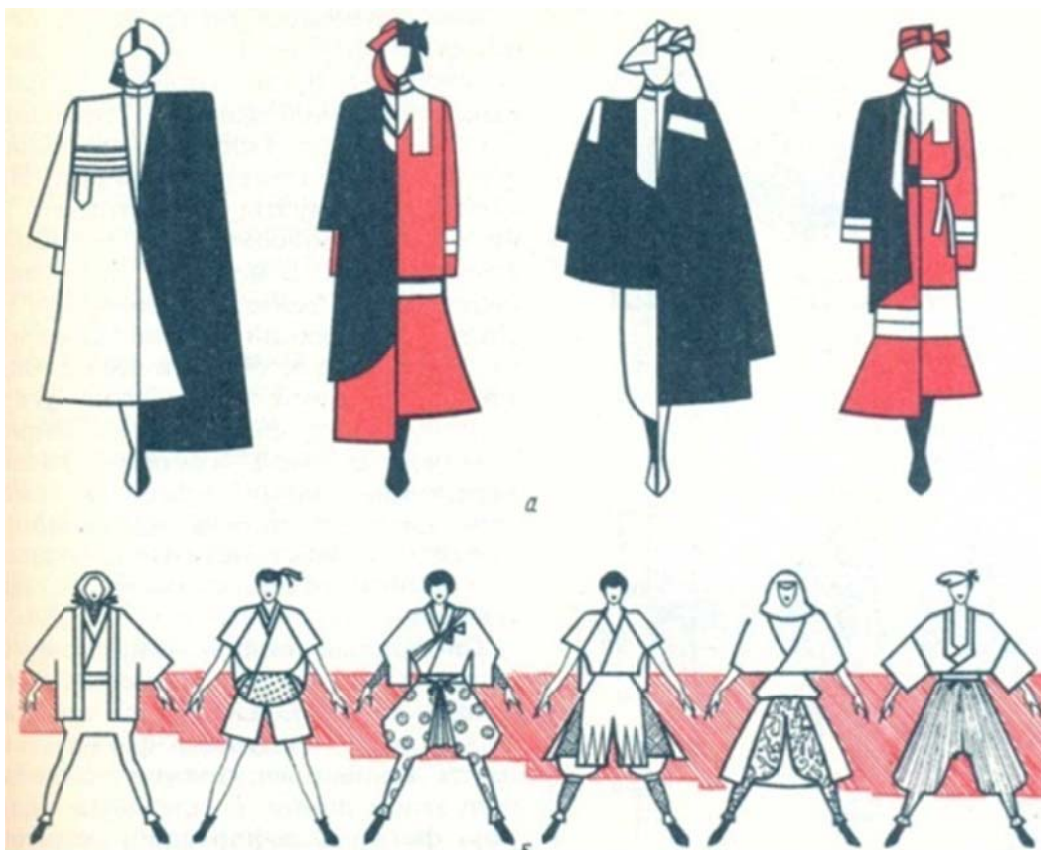
1. Трансформация (подробно изучен на 2-м курсе обучения по дисциплине ХПК);
2. Комбинаторика;

3. Метод модульного проектирования;
4. Ассоциативный метод;
5. Метод аналогии;
6. Неология;
7. Деконструкция;
8. Метод перестановки;
9. Использование передовых технологий;
10. Проектирование на одной базовой конструкции и т. д.

Эвристические методы проектирования – методы интенсификации творческой фантазии, поиск новых, оригинальных путей решения творческих задач проектирования.

1. Антропотехника.
2. Методы, дающие новые парадоксальные решения.
3. Методы математического анализа.
4. Методы, использующие профессиональные игры и т. д.

Из перечисленных выбирается любой метод, наиболее подходящий к художественному проектированию костюма – поиск единства формы и содержания для решения поставленной задачи. Также можно выбрать группу методов и использовать их при проектировании. Предварительно дать письменное описание каждого выбранного метода проектирования, его характеристику на примере проектируемой (разработанной) коллекции, раскрыть логику мышления, регулировать и идентифицировать процесс творческого поиска.



Построение аналогового ряда

В описании концепции художественного проектирования необходимо добавить поэтапный графический анализ – схему использования метода проектирования. При использовании эвристических методов дать письменное поэтапное описание методики проектирования, раскрыть логику мышления.

Пример. При использовании метода трансформации, графические схемы представляются от источника вдохновения через матрицы формообразования, через модные силуэты, в которых членения и линии пересекаются, зеркально отражаются, скручиваются, накладываются на различные типы силуэтов, меняя положение композиционного центра от фор-эскизов в цвете до чистовых эскизов.

При использовании метода деконструкции необходимо нетрадиционное проектирование, где форме проектируемой модели придается свободное отношение к посадке одежды по фигуре, отказ от привычных форм и технологий обработки, обычных конструкций, поэтому графические эскизы костюма могут представлять собой свободное манипулирование формой и композицией костюма.

Поисковые фор-эскизы в начальной стадии представляют собой лишённые традиционных понятий о законах композиции, креативные зарисовки, разработанные в достаточном количестве идеи будущих коллекций в поисках оригинальных решений.

При использовании в качестве источника народный (исторический) костюм методом ассоциации, могут быть взяты в качестве дополнительных источников:

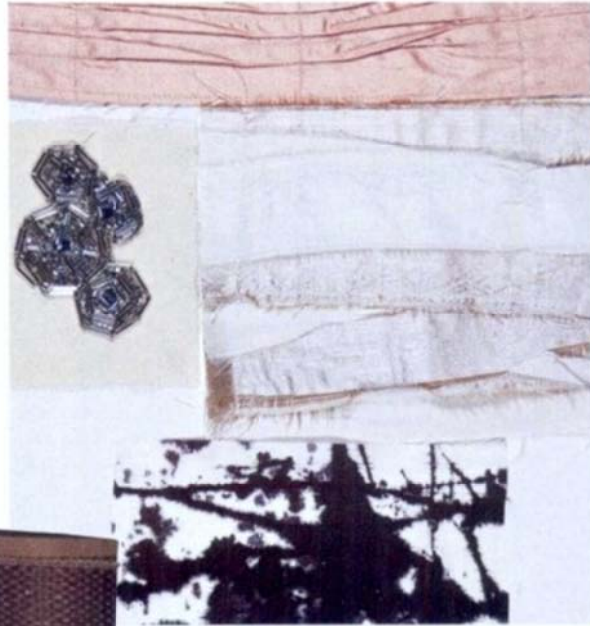
1. Цвет, ткани, материалы;
2. Формы и элементы народного костюма;
3. Декор, вышивка.

При использовании метода перестановки, представить графические схемы перестановки элементов в системе «геометрический вид» формы модели, показать различные варианты перестановки и приложить фор-эскизы.

При ассоциативном методе проектирования приводят графические примеры последовательного изменения источника, используя трансформацию элементов формы источника.



Ассоциативный метод проектирования.
Ассоциация с растительными мотивами, которые использованы в рисунке тканей



Ассоциативный метод проектирования

Цветовые ассоциации использованы в костюме, ассоциации с цветочными мотивами в украшении.



Конфекция



Коллекция детской одежды для детей младшего школьного возраста



Ассоциативный метод проектирования

При использовании метода «Неология» – это использование чужих идей, необходимо представить схему членения, используя линейные пересечения источника – прототипа. При создании ответить на вопросы: что можно изменить в прототипе, что нужно изменить в прототипе, каким образом?

При использовании метода «единой базовой системы» для коллекции, создаваемой для промышленного производства, необходимо выстроить описание проектируемого изделия коллекции по плану проектирования этого метода.

Текстовое описание проектируемой модели коллекции должно сопровождаться схемами построения, графическим анализом прототипов, аналогов новых оригинальных идей.

Творческий процесс художественного проектирования – сложный процесс интерпретации источника вдохновения и превращения его путем абстрагирования, трансформации в художественное проектное решение по созданию коллекции.

Существует множество различных методов, способных разбудить в дизайнере инициативу, творческие способности. Необходимо уметь анализировать проектируемую ситуацию для раскрытия научного и творческого потенциала дизайнера.

2.3. КОМПОЗИЦИЯ ПРОЕКТИРУЕМОЙ МОДЕЛИ СИСТЕМЫ «КОЛЛЕКЦИЯ»

Дизайнер, создавая свои модели одежды, должен уметь применять свои знания, умения, творческий потенциал, законы формообразования, правила создания целостного, гармоничного проекта, т. е. использовать в художественном проектировании теорию композиции. Целью композиции является создание функциональных, технически и технологически совершенных моделей одежды и формирование на этой основе их эстетических достоинств:

- красоты;
- соразмерности частей и целого;
- гармонии;
- целостности.

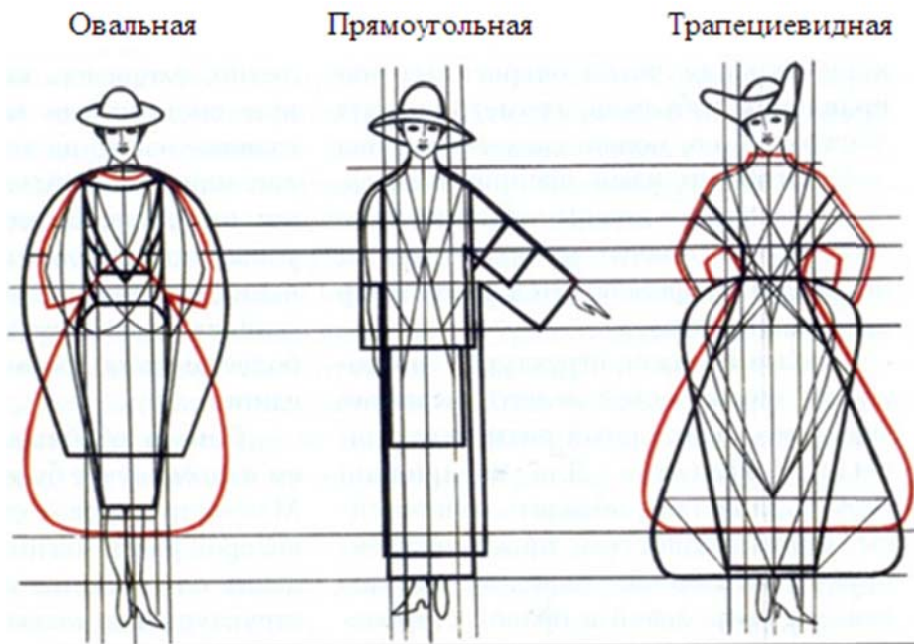
В концепции проектируемого единичного изделия или системы «Коллекция», необходимо рассмотреть **композиционное преобразование**, начиная с объемно-пространственной структуры и тектоники (отражение в формате работы конструкции и материала).

Модели одежды должны отвечать свойствам материала, при выборе нужно дать характеристику плотности, массы, упругости, эксплуатационные свойства, формообразующие качества.

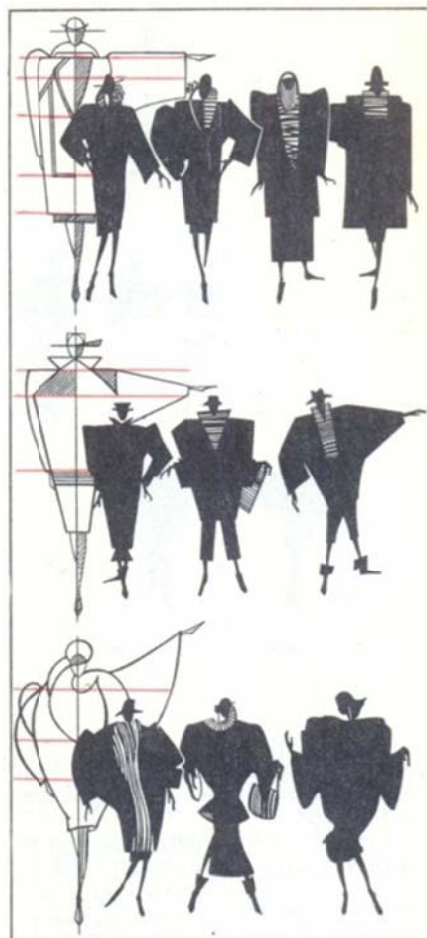
Необходимо дать анализ взаимодействия конструкции и материала, при помощи которых выявляется форма модели одежды.

При рассмотрении объемно-пространственной структуры (являющейся «скелетом») формы нужно охарактеризовать ее признаки:

- 1) Геометрический вид, основные виды формы: а) объемная; б) плоскостная; в) линейная.
- 2) Геометрический вид имеет самые распространенные типы: трапециевидная, Х, прямоугольная, овальная и соответствующие им геометрические тела.
 - Необходимо рассмотреть плотность заполнения и фактуру поверхности модели.
 - Рассмотреть восприятие зрительной массы формы (зависимость от фактуры материала, рисунка ткани, цвета, силуэта, размеров элементов формы).
- 3) Рассмотреть принципы пластической сопряженности, взаимосвязь элементов формы может быть построена по принципу подобия (тождества), контраста, нюанса.



Базовые геометрические структуры костюмов различных периодов моды



Восприятие зрительной массы ретро моды 90-х годов

Геометрические виды формы. *Пример.* Трапеция и прямоугольник в разнообразных сочетаниях образуют множество вариантов структурных взаимосвязей.

Контраст – выразительность геометрической формы может достигаться за счет сочетания разных видов геометрического вида, массы, фактуры материала, цвета, элементов формы.

Нюанс – используется для смягчения и проработки элементов формы при контрасте геометрического вида при помощи декора, отделок и т. д.

Подобие – взятый в основу один элемент или геометрический вид развивается и повторяется в различных вариантах.

При описании пластических взаимосвязей приведенных примеров моделей коллекции, должны быть подобраны такие, которые наиболее точно отражают идейный замысел коллекции, можно подобрать модели из одного блока.

Письменное описание должно сопровождаться схемами и зарисовками, характеризующими определенные пластические свойства.

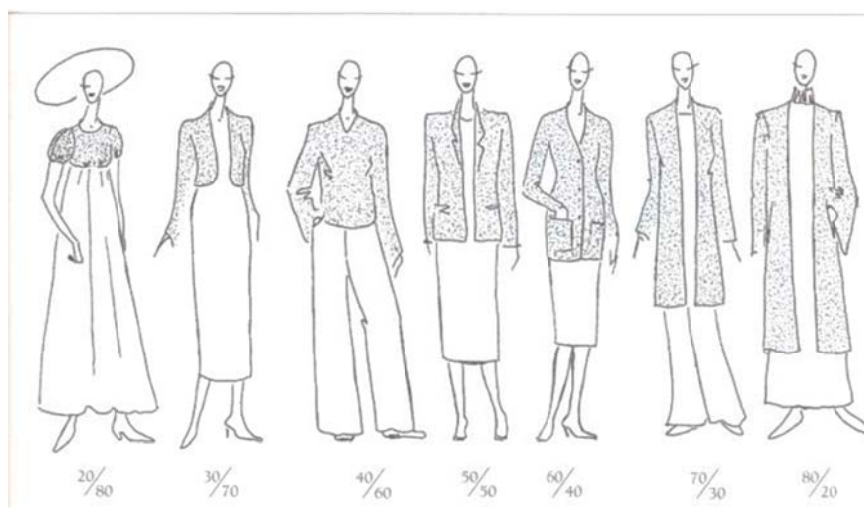
Пропорциональность – необходимое условие существования композиции костюма, определяет структурное построение, его порядок и организацию. Важнейшее средство гармонизации – это соразмерность элементов, согласованная система частей и целого.

Выявить виды пропорций, используемые в композиции костюма, арифметически выраженной, статичность, геометрические – динамику, «золотое сечение» – закономерность органического роста.

Пропорции нужно увязать с фигурой, размером, ростом.

Рассмотреть соотношение деталей, отделок, элементов поверхности формы между большей частью лифа, рукава, поясных изделий и мелкими составными частями (воротники, карманы, кокетки, пояса и т. п.).

Выявить пропорциональные зависимости (например: ширина плеч к длине, длина лифа к юбке, длина жакета к брюкам и т. п.). Дополнить схемами.



Пропорции в процентном соотношении при горизонтальном членении костюма. Арифметические пропорции

Масштабность – соразмерность формы и элементов костюма по отношению к носителю – человеку. Выявить соизмеримость модели коллекции с физическими данными потребителя, также с другими элементами – обувью, сумкой, аксессуарами и дополнениями.

Дать описание масштабного строя основных членений, цветовых пятен, соотношение масс между собой, сомасштабность элементов декора и костюма в целом, модели коллекции и человека, подчиненность всех деталей масштаба.

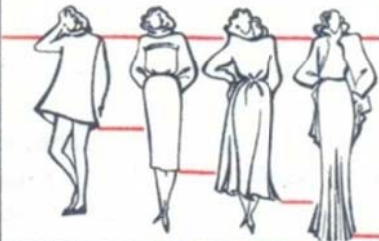
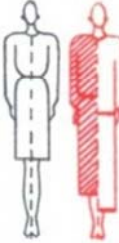
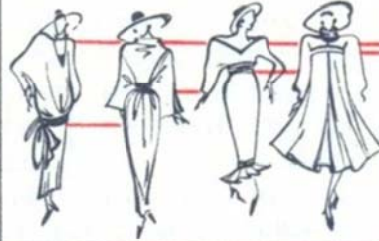
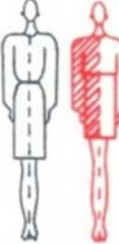

Дать сравнительный анализ и характеристику влияния функции костюма, конструкции, материала модных тенденций, цвета и фактуры. Оверсайз-овал обладает большой объемной формой – большие, крупные детали соответствуют этому масштабу.

Ритмическая организация

Рассмотреть ритмическую организацию частей моделей и всей коллекции: чередование объемов, членений, площадей, линий; отношения – контраст, нюанс, тождество, равенство, пропорции, все используется в разнообразных ритмических построениях.

Симметрия и асимметрия в организации формы.

Рассмотреть характеристику средства в композиционном построении модели коллекции, какие виды и группы симметрии были использованы в формообразовании.

	<i>Геометрическое изображение</i>	<i>Модели одежды</i>	<i>Симметрия формы</i>
<i>Растяжение</i>			
<i>Сжатие</i>			
<i>Сдвиг</i>			

Аффинная симметрия

	<i>Геометрическое изображение</i>	<i>Аналоги</i>	<i>Модели одежды</i>	<i>Симметрия формы</i>
<i>Кривые</i>				
<i>Свадливание</i>				
<i>Слот</i>				
<i>Простой изгиб</i>				
<i>Сложный изгиб</i>				

Криволинейная симметрия

Статика и динамика

Под статикой понимается состояние устойчивости, неподвижности силуэта, геометрического вида формы, взаиморасположение элементов декора, цвета, фактуры (классический костюм).

Под динамикой понимается состояние движения развития, изменения (для отдыха, нарядная одежда).



Статика



Динамика

Дать характеристику идеи – состояние покоя или движения, зависимость от возраста, тенденций моды, назначения, пластики материала (подвижность), статичность силуэта – «прямоугольник», динамичность – «трапеция» и X-силуэты, композиционные членения структуры формы по вертикали, по горизонтали, по криволинейности, соотношения по масштабу, пропорциям, использование симметрии или асимметрии. Описание сопровождается схемами и иллюстрациями моделей коллекции или блоков системы «Коллекция».

Наличие композиционного центра

Композиционная организация формы имеет свою главную часть или композиционный психологический центр, которому подчиняются другие зависимые части или элементы костюма или всей системы «Коллекция».

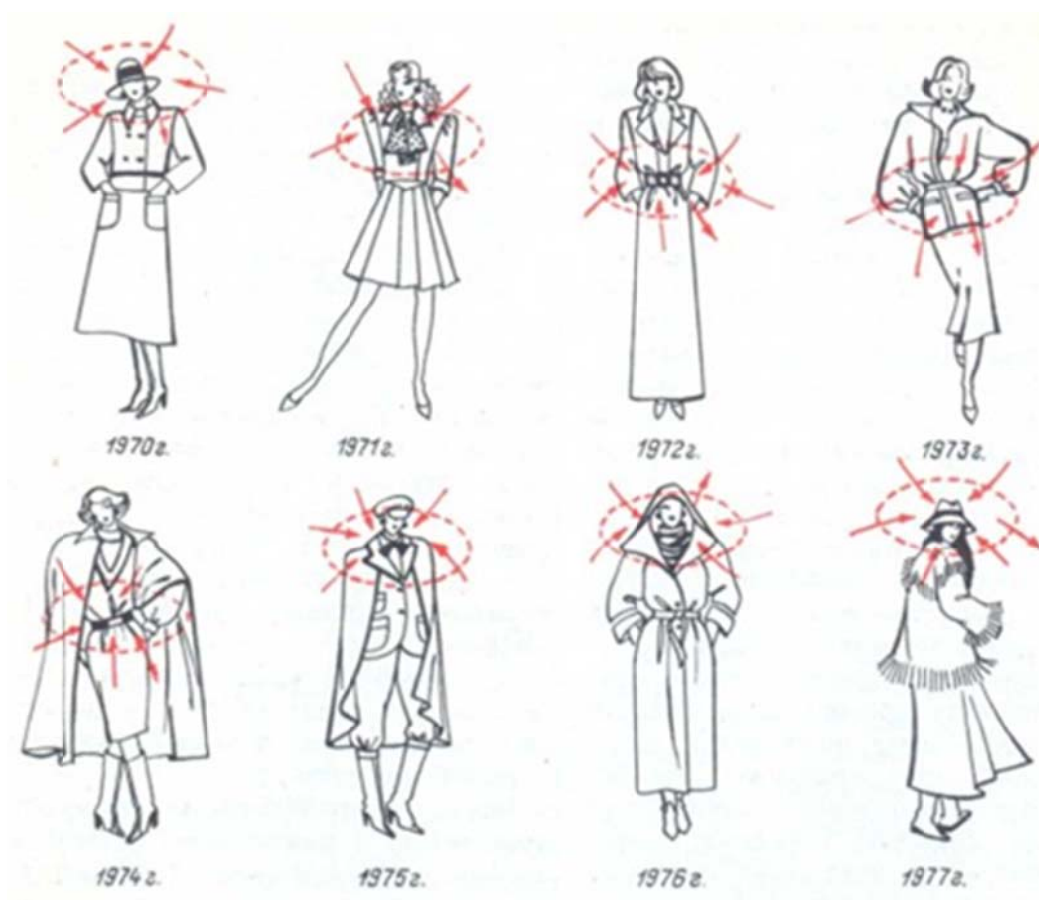
Главная часть – место сосредоточения основных, важнейших связей между всеми элементами, акцент, доминанта в целостной композиции. Композиционным центром может быть любой элемент, участок формы, который нужно выделить:

- количественно, расположением в области верха, талии, низа, на аксессуарах и т. п.;
- качественно, как смысловой фактор (отделка, принт и т. п.).

В сложных видах композиционного построения формы может быть несколько композиционных центров, взаимосвязанных между собой (декор – вышивка, драпировка и т. п.).



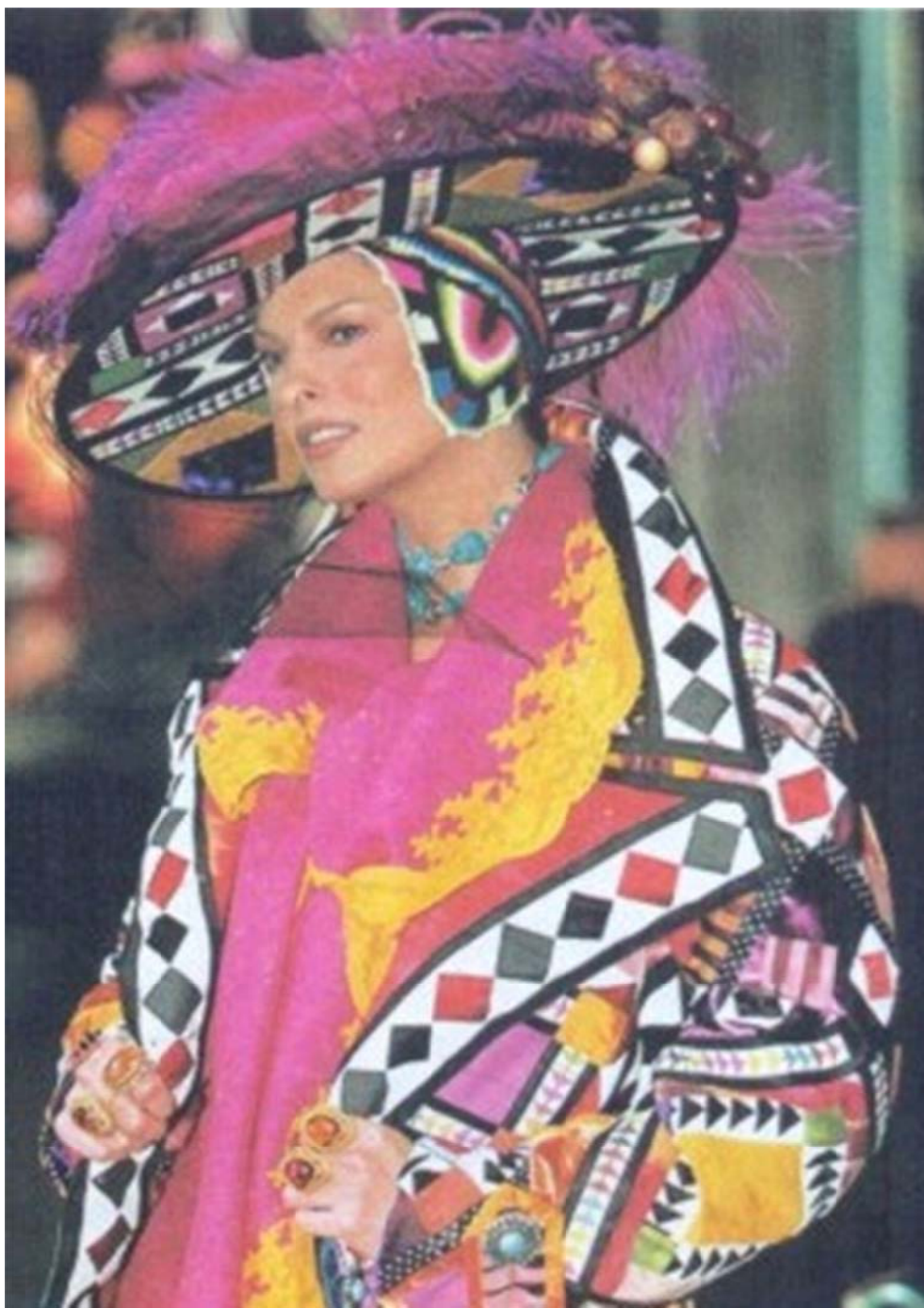
Поиск композиционного центра в костюме



Движение психологического центра. Положение композиционного центра

Цвет композиции костюма

Цвет модели одежды, костюма системы «Коллекция» необходимо согласовать с тенденциями моды. Его надо рассматривать в контексте с дополнениями, аксессуарами, функцией, возрастными особенностями, психологией носителя, внешними данными, формой, фактурой материала. Необходимо дать характеристику сочетаний цветов по насыщенности, светлоте, цветовому тону, равновесию количества главных цветовых тонов. Дом моды «Диор» – необычное сочетание цвета и рисунка ткани в одном костюме.



Цвет, рисунок, ткани в композиции костюма



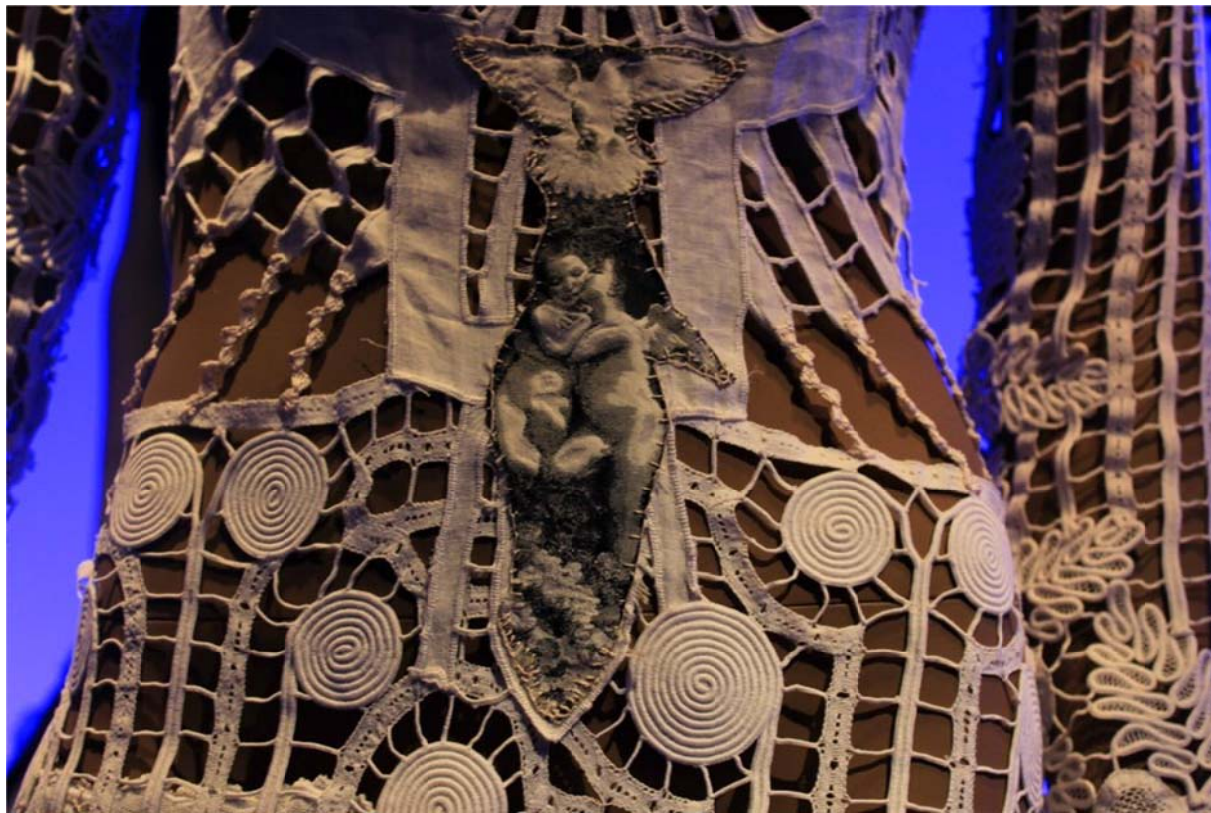
Соня Рикель. Различное
сочетание рисунка тканей.

Дом Лакруа. Изысканный пример
сочетания фактур, цвета и рисунка.

Цвет, рисунок, ткани в композиции костюма

Фактура материалов

Это характеристика поверхности материалов. Проанализировать виды фактур, используемых в коллекции моделей одежды и единичных моделях, выявить активность и пассивность фактур, как средства художественной выразительности. Влияние фактуры на восприятие формы, ее размеров, назначения. Дать текстовое описание этих характеристик.



Сложная поверхность формы, созданная плетением кружевного полотна



Фактурная поверхность, созданная рельефным вязанием

Роль конструктивно-декоративных целей

Рассмотреть и выявить основные формообразующие конструктивные линии, образующие силуэт и форму, декоративные, маскирующие конструкции (кокетки, вытачки, швы). Маскировка вытачек криволинейными декоративными линиями.



Конструктивно-декоративные линии

Декор в композиции костюма

Рассмотреть роль декоративных отделок элементов декора (вышивка, перфорация, стежка, отделочная строчка, различная фурнитура и т. п.), рисунков тканей. Выявить роль подчиненности основной идеи композиции костюма, согласованности с общим структурным построением, назначением, соответствие материалу, из которого сделана модель одежды и ее форма.



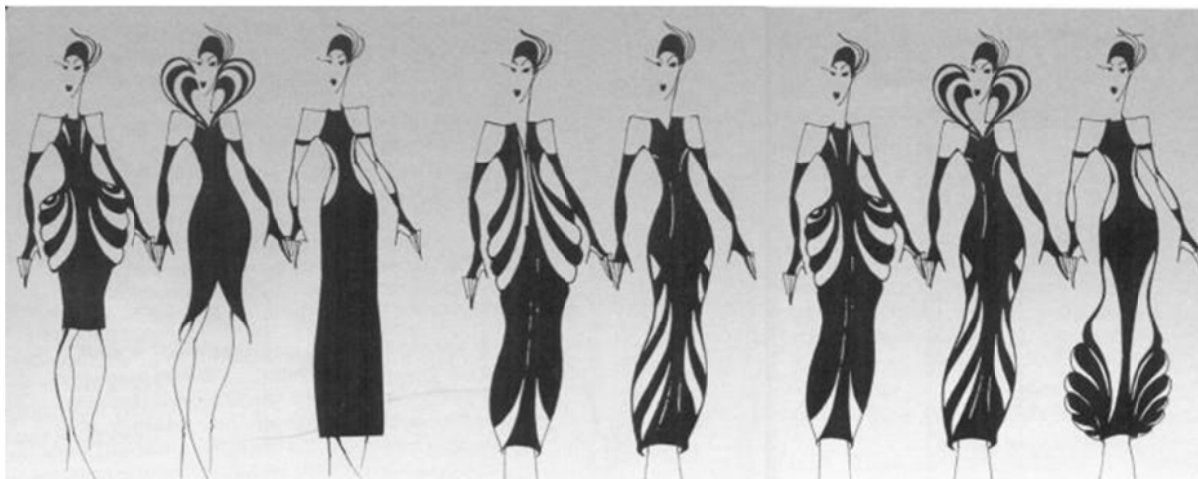
Различные виды декоративного решения костюма



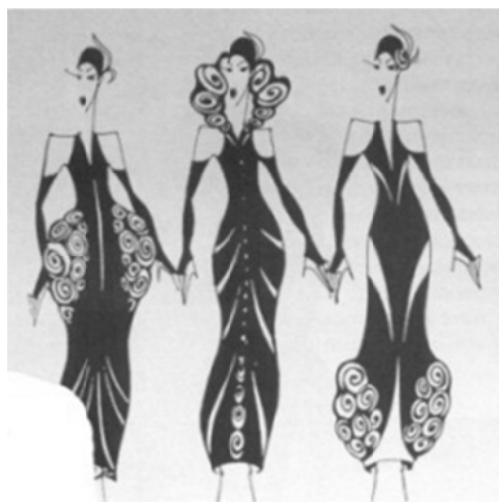
Различные виды декоративного решения костюма

Зрительные иллюзии

Выявить необходимость корректировки формы костюма для придания фигуре человека стройности, изящества, элегантности, переоценки конструктивно-декоративных членений зрительной массы, коррекции ее размеров, если это необходимо, например, 56 размер визуально уменьшит силуэт, подобрать соразмерность декора и фигуры женщины.



Смещение акцента, точки внимания зрительно меняют пропорции и объемы фигуры



Распределение массы в костюме меняет представление о пропорциях фигуры



Симметрия и асимметрия в композиции костюма

Зрительные иллюзии в костюме



Зрительные иллюзии в costume

Различные виды членений, влияющие на восприятие формы костюма. Трапециевидный силуэт с горизонтальным членением обладает наибольшей зрительной формой, прямой – меньшей.



Зрительные иллюзии в костюме

Диагональные членения уменьшают зрительную массу костюма, горизонтальные увеличивают. Теплые цвета – увеличивают, холодные, нейтральные – уменьшают.

Роль цвета, фактуры в корректировке костюма, использованные в формообразовании моделей системы «Коллекция». Дать оценку моделей коллекции, какие положительные факторы использованы для улучшения внешнего вида фигуры человека.

Что придает стройность, подтянутость, приближает реальную фигуру к идеальной. Рассмотреть организацию поверхности изделия, приемы, использованные при проектировании для достижения этой цели.

Вывод.

Дать полную краткую характеристику концепции по всем пунктам композиции костюма.

2.4. РАБОТА НАД ЭСКИЗАМИ СИСТЕМЫ «КОЛЛЕКЦИЯ» И ЕДИНИЧНЫМИ МОДЕЛЯМИ ЭТОЙ СИСТЕМЫ

В поисках оригинального решения делается множество предварительных эскизов, не менее 50, несколько штук на формате А4. При решении блоковой системы «Коллекция», эскизы, зарисовки прилагаются по всем блокам и должны иметь композиционную общность. Модели в первоначальных эскизах не всегда могут быть объединены в систему «Коллекция», должны отличаться многообразием поиска новых моделей одежды.

В эскизе решаются проблемы структуры художественного образа, уделяется внимание гиперболизации остроты формы, силуэта, необычной позы и движению, выразительности характера, пластики линий, намечается конструкция, разрабатываются обувь, аксессуары.

Затем отбираются наиболее интересные, оригинальные идеи, которые становятся заглавными, ведущими, эти модели – идеи группируются отдельно. Письменное описание этой группы сопровождается отдельными эскизами и группируется в одну композицию, которая является системой «Коллекции». Эскизы могут быть сгруппированы в блоки по назначению, но всегда должны объединяться стилевым единством; могут иметь единый метод проектирования (одна базовая основа – деконструкция, авангард и т. д.), базовые формы и конструкции, иметь цельность и единство типов образов.

Разрабатываются эскизы аксессуаров, дополнений, обуви.

На этом этапе эскизирования представляют поиск цветового решения всей коллекции фактур тканей на основе предварительного анализа цветов модных тенденций.

Отбираются наиболее интересные, оригинальные идеи моделей, воплощенные в цветовых эскизах. На последней стадии выполняются чистовые эскизы, прорисованные более тщательно с посадкой по фигуре, в движении, композиционно и графически отражающие идею коллекции.

Раскрытию содержания помогает грамотный язык изображения, цветовое решение всей коллекции с акцентом в композиционном центре в завершающей модели показа.

Чистовые, утвержденные эскизы состоят из 30–40 моделей, сгруппированные в блоки (3–5 блоков), – это является окончательным проектным решением. Один из блоков, выполняемый в материале, содержит рабочие эскизы, в которых дается полное представление о моделях коллекции. Выполнять на листах формата А4, на одном листе не более 2-х эскизов моделей.

Графическая подача эскизов отражает индивидуальность в выборе приемов и средств изобразительной выразительности.



Поиск образа. Портреты художника А. Модильяни. Поисковый образ по ассоциации с портретом Модильяни. Автор – студентка гр. ХПК-1-02 Куртасова П.



Исследование направления моды



Поисковые эскизы по аналогии с костюмом 1910–1920 гг.

Поиск цветового решения. Цветовая гамма выполнена на основе цветовой палитры художника А. Модильяни. Стадия эскизирования.



Эскизы. Автор – студентка гр. ХПК-1-02 Куртасова П.



Эскизы. Автор – студентка гр. ХПК-1-02 Куртасова П.



Эскизы. Автор – студентка гр. ХПК-1-02 Кургасова П.



Стадия эскизирования. Фор-эскизы



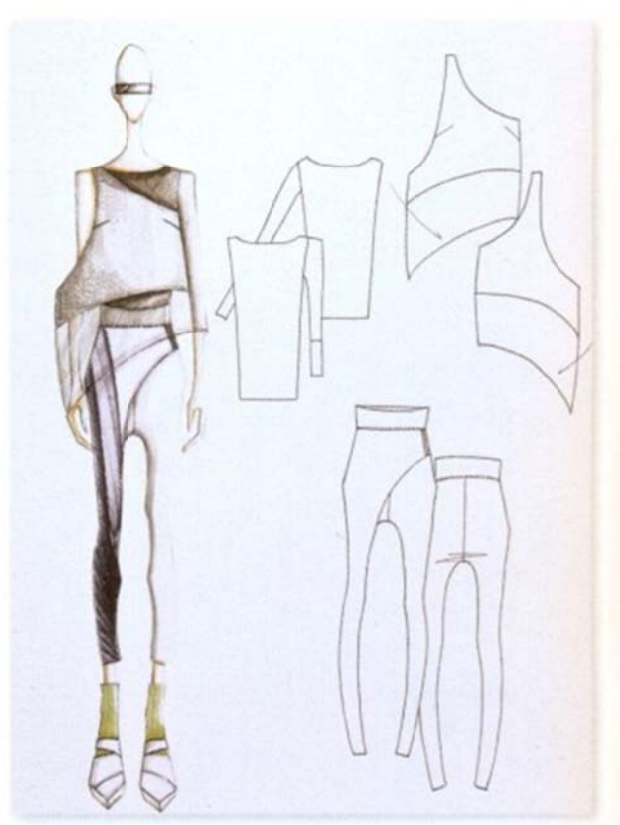
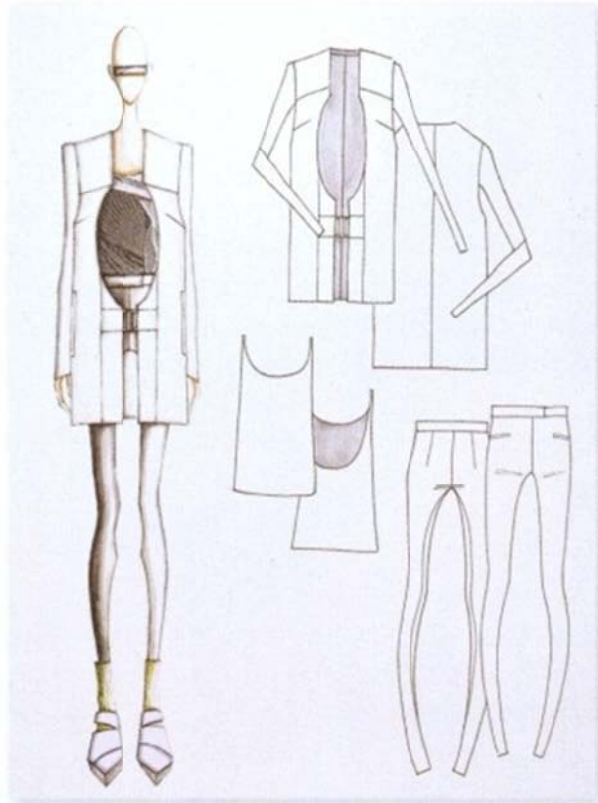
Стадия эскизирования. Фор-эскизы



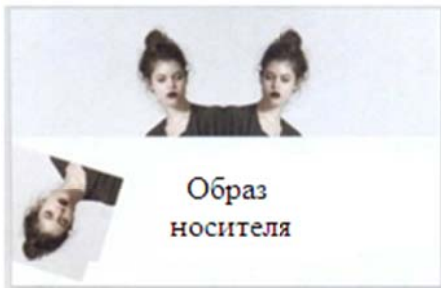
Стадия эскизирования. Чистовые эскизы



Стадия эскизирования. Чистовые эскизы



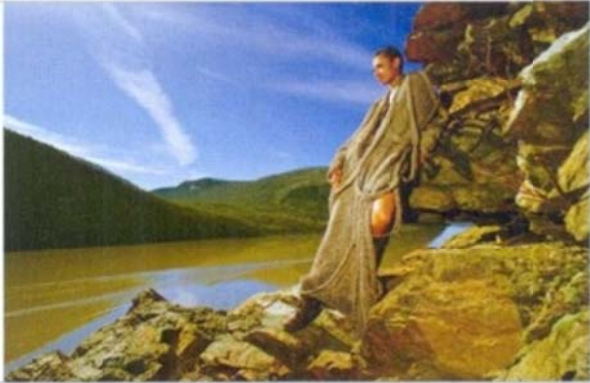
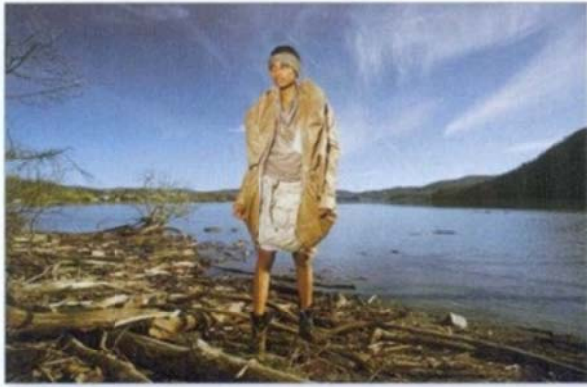
Чистовой эскиз и технические рисунки ассортимента



Поисковые форэскизы

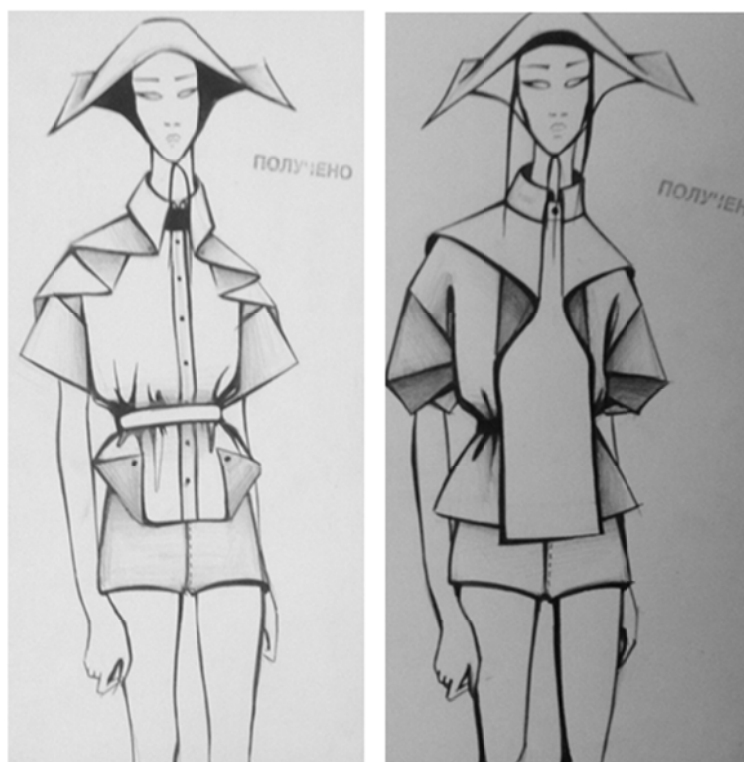
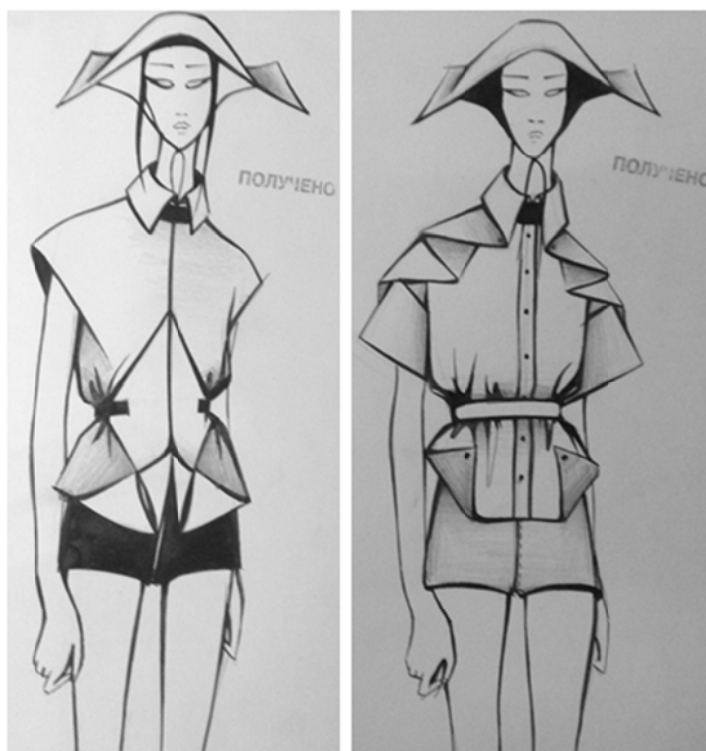


Примеры размещения на листе проектного решения коллекции. Фотосессия



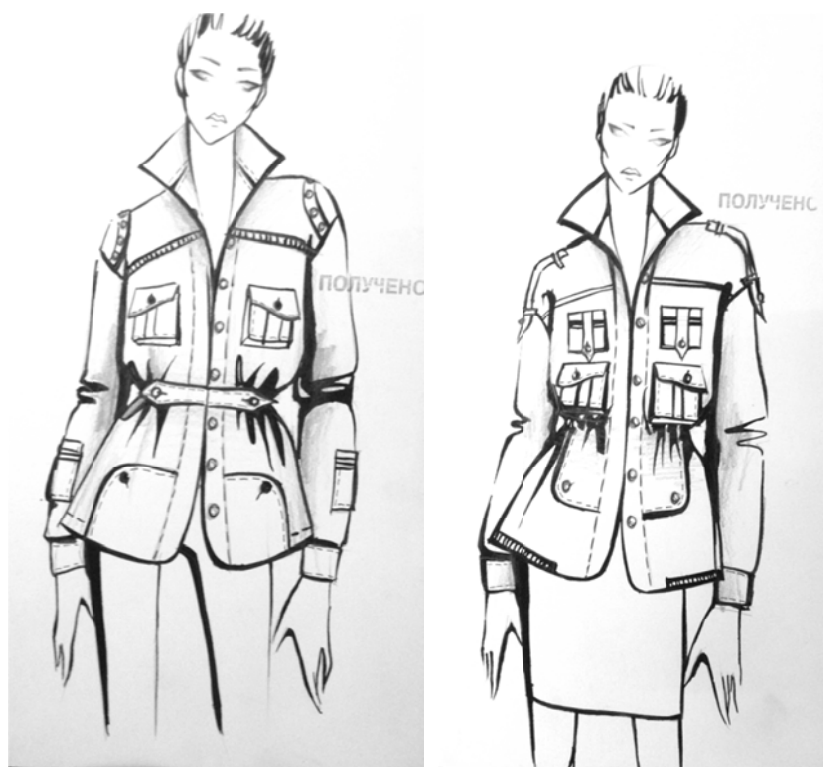
Пример фотосессии коллекции

Методы проектирования, используемые в художественном проектировании костюма.
Проектирование на одной базовой основе.



Автор – студентка гр. ИКТ-1-12 Жумашева Г.

Метод перестановки



Автор – студентка гр. ИКТ-1-12 Жумашева Г.



Автор – студентка гр. ИКТ-1-12 Жумашева Г.

ЛИТЕРАТУРА

1. Ермилова В. В., Ермилова Д. Ю. Моделирование и художественное оформление одежды. М.: Академия, 2004.
2. Козлова Т. В., Белько Т. В. Костюм и бионика. М.: ООО «СовьяжБево», 2007.
3. Костюм. Теория проектирования костюма / под ред. Т. В. Козловой. М.: ООО «Совьяж-Бево», 2005.
4. Основы теории проектирования костюма / под ред. Т. В. Козловой. М.: Легпромбытиздат, 1988.
5. Пармон Ф. М. Композиция костюма. М.: Легпромбытиздат, 1997.
6. Степучев Р. Л. Практикум по художественному проектированию костюма. М., 2001.
7. Саймон Треверс-Спенсер, Зарида Залман. Справочник дизайнера по формам и стилям одежды. М.: Рипол классик, 2008.
8. Проектирование, производство и создание брендов одежды для детей: монография. Екатеринбург: УралГАХА, 2012.
9. Современная энциклопедия. Мода и стиль. М.: Аванта, 2002.
10. Steven Faerm. Fashion collection. New York, 2012.
11. Super heroes. Fashion and fantasy. New York, 2008.

Составитель
Наталья Георгиевна Султанова

ОСНОВЫ ТЕОРИИ
СИСТЕМНОГО ПРОЕКТИРОВАНИЯ
НАПИСАНИЕ КОНЦЕПЦИИ ПРОЕКТА

Методические указания

Корректор *А. А. Матвиенко*
Компьютерная верстка – *Ю. Ф. Атаманов*

Подписано в печать 12.03.15. Формат 60x84¹/₈
Офсетная печать. Объем 21,0 п.л.
Тираж 100 экз. Заказ 194.

Отпечатано в типографии КРСУ
720048, г. Бишкек, ул. Горького, 2