

Приложение № 2

к приказу № 563-П
от «___» _____ 2025 г.

**Межгосударственная образовательная организация высшего образования
Кыргызско-Российский Славянский университет
имени первого Президента Российской Федерации Б.Н.Ельцина**

***ПОЛОЖЕНИЕ
О СТРУКТУРНОМ ПОДРАЗДЕЛЕНИИ
КАФЕДРЫ ГОСПИТАЛЬНОЙ ХИРУРГИИ ИМЕНИ
Х. С. БЕБЕЗОВА***

Бишкек – 2025

1 Назначение и область применения

1.1 Настоящее Положение является документом системы менеджмента качества университета.

1.2 Настоящее Положение устанавливает структуру, основные задачи, функции, основные документы и взаимосвязи, а также права и ответственность кафедры патологической анатомии

2 Нормативные документы, регламентирующие деятельность

Трудовой кодекс Кыргызской Республики

Постановление Правительства Кыргызской Республики от 11 апреля 2016 года № 201 об утверждении Санитарно-эпидемиологических правил и нормативов "Санитарно-защитные зоны и санитарная классификация предприятий, сооружений и иных объектов"»

Устав КРСУ

Этический кодекс КРСУ

Правила внутреннего трудового распорядка КРСУ

Закон Кыргызской Республики «Об образовании» от 11.08.2023 г. №179

Федеральный закон "Об образовании в Российской Федерации" от 29.12.2012 N 273-ФЗ

Постановление Правительства Кыргызской Республики «Об установлении двухуровневой структуры высшего профессионального образования в Кыргызской Республике» от 23.08.2011 г. № 496

Приказ Министерства образования и науки Российской Федерации от 5 апреля 2017 г. № 301 «Об утверждении Порядка организации и осуществления образовательной деятельности по образовательным программам высшего образования - программам бакалавриата, программам специалитета, программам магистратуры;

3 Термины, определения и сокращения

В настоящем Положении применены следующие термины с соответствующими определениями:

МФ – медицинский факультет

Декан — руководитель факультета в высшем учебном заведении, отвечающий за его административную, учебную и научную деятельность.

Деканат — административный центр факультета в высшем учебном заведении, который отвечает за организацию и управление учебным процессом, а также административные вопросы, связанные со студентами и преподавателями.

В настоящем Положении применены следующие сокращения:

КРСУ - Межгосударственная образовательная организация высшего образования Кыргызско-Российский Славянский университет имени первого Президента Российской Федерации Б.Н.Ельцина;

4 Общие положения

4.1 В своей деятельности кафедра госпитальной хирургии им. Х. С. Бебезова руководствуется действующей нормативной правовой и нормативно-технической документацией, внутренними документами университета, политикой руководства университета, приказами ректора, декана МФ КРСУ и распоряжениями заведующего кафедрой госпитальной хирургии им. Х. С. Бебезова, должностными инструкциями работников кафедры госпитальной хирургии им. Х. С. Бебезова, планами деятельности подразделения и настоящим Положением.

4.2 Руководство кафедрой госпитальной хирургии им. Х. С. Бебезова осуществляет заведующий кафедрой назначаемый и освобождаемый от должности приказом ректора.

4.3 На должность руководителя кафедры госпитальной хирургии им. Х. С. Бебезова назначается лицо, имеющее высшее профессиональное образование, стаж научной или научно-педагогической работы не менее пяти лет, ученую степень или ученое звание;

– не имеющее ограничений или запретов, предусмотренных трудовым законодательством Российской Федерации, Кыргызской Республики, прошедшее предварительный медицинский осмотр в соответствии с действующим законодательством и не имеющее противопоказаний по состоянию здоровья, прошедшее при приеме на работу:

- вводный и первичный инструктаж по охране труда на рабочем месте;
- обучение по охране труда, в том числе, обучение и проверку знаний по безопасным методам и приемам выполнения работ;
- обучение по оказанию первой помощи пострадавшему при несчастных случаях на производстве, микроповреждениях (микротравмах), произошедших при выполнении работ;
- обучение и проверку знаний по использованию (применению) средств индивидуальной защиты;
- обучение мерам пожарной безопасности.

4.4. В период отсутствия руководителя кафедры госпитальной хирургии им. Х. С. Бебезова его функции выполняет лицо, назначенное приказом ректора по представлению руководителя.

4.5. Реорганизация и ликвидация кафедры госпитальной хирургии им. Х. С. Бебезова осуществляется приказом ректора КРСУ по представлению декана МФ КРСУ.

4.6. Подразделение непосредственно подчиняется декану МФ КРСУ и входит в состав университета.

4.7. Структура кафедры госпитальной хирургии им. Х. С. Бебезова представлена на рисунке 1.

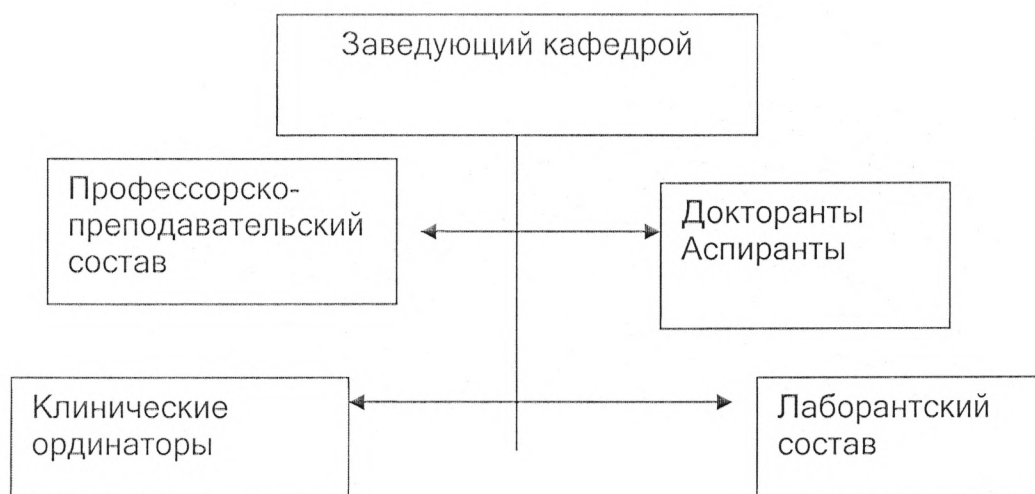


Рисунок 1 -Структура кафедры госпитальной хирургии им. Х. С. Бебезова

4.8 Кадровый состав кафедры госпитальной хирургии им. Х. С. Бебезова, деятельность которой регламентируется соответствующими должностными инструкциями:

1. Заведующий кафедры
2. Профессор
3. Доцент
4. Старший преподаватель
5. Преподаватель
6. Старший лаборант
7. Лаборант

4.8. Кафедра госпитальной хирургии им. Х. С. Бебезова обязана выполнять все возложенные на неё настоящим Положением задачи и функции.

5. Основные цели и задачи

Кафедра госпитальной хирургии им. Х. С. Бебезова, являясь структурным подразделением КРСУ, в своей деятельности реализует следующие цели и задачи:

5.1. Кафедра госпитальной хирургии им. Х. С. Бебезова относится к специальной, ведет преподавание дисциплин: общая хирургия, факультетская хирургия, госпитальная хирургия, анестезиология, реаниматология и интенсивная терапия, пластическая хирургия, торакальная хирургия, рентген-эндоваскулярная хирургия, сердечно-сосудистая хирургия, колопроктология являющихся базовыми для подготовки студентов по специальностям "лечебное дело", "педиатрия" и "стоматология", реализуемым на медицинском факультете

5.2. Реализация учебного процесса по очной форме обучения по закрепленным за кафедрой дисциплинам: общая хирургия, факультетская хирургия, госпитальная хирургия, анестезиология, реаниматология и интенсивная терапия, пластическая хирургия, торакальная хирургия, рентген-эндоваскулярная хирургия, сердечно-сосудистая хирургия, колопроктология в соответствии с утвержденными учебным планом и программами дисциплин.

5.3. Создание условий для удовлетворения потребностей личности в интеллектуальном, культурном и нравственном развитии в процессе образовательно-научной деятельности.

5.4. Организация и проведение фундаментальных, поисковых и прикладных научных исследований и иных научно-технических, опытно-конструкторских работ по профилю кафедры и работ по проблемам высшего образования.

6. Функции и права

Кафедра осуществляет следующие функции, сгруппированные по видам деятельности:

6.1. Учебная и учебно-методическая деятельность:

6.1.1 Проводит все виды учебных занятий по всем формам обучения по закрепленным за кафедрой дисциплинам: общая хирургия, факультетская хирургия, госпитальная хирургия, анестезиология, реаниматология и интенсивная терапия, пластическая хирургия, торакальная хирургия, рентген-эндоваскулярная хирургия, сердечно-сосудистая хирургия, колопроктология в соответствии с учебным планом, программами учебных дисциплин, расписанием учебных занятий и требованиями локальных нормативных актов.

6.1.2 Разрабатывает учебные планы по направлениям подготовки специальностям "лечебное дело" "педиатрия" и "стоматология", календарные учебные графики, рабочие программы по дисциплинам, программы учебной и производственной практики, программы итоговой государственной аттестации с учетом требований рынка труда на основе государственных образовательных стандартов высшего образования, примерных образовательных программ, разработку которых осуществляет орган исполнительной власти, осуществляющий функции по выработке государственной политики и нормативно-правовому регулированию в сфере образования.

6.1.3 Разрабатывает учебно-методические комплексы дисциплин, закрепленных за кафедрой, проводит их согласование и представляет на утверждение в установленном порядке.

6.1.4 Участвует в мероприятиях, проводимых университетом, по модернизации учебного

процесса и повышению качества обучения.

6.1.5 Организует и осуществляет контроль за самостоятельной работой студентов, включая выполнение ими домашних заданий и проектов.

6.1.6 Обеспечивает повышение качества преподавания путем совершенствования имеющихся методик обучения, изучает и внедряет новые методики и технологии обучения.

6.1.7 Осуществляет в установленном порядке текущий контроль успеваемости и промежуточной аттестации студентов с использованием ИАИС.

6.1.8 Устанавливает творческие связи с кафедрами других высших учебных заведений, изучает, обобщает и распространяет опыт работы лучших преподавателей.

6.2 Научная деятельность:

6.2.1 Участвует в научно-исследовательской деятельности университета, проводит научные исследования по фундаментальным направлениям, по проблемам высшего образования в тесной связи с задачами повышения качества подготовки студентов.

6.2.2 Проводит научно-методические семинары с обсуждением вопросов, направленных на повышение уровня педагогического мастерства профессорско-преподавательского состава, заслушивает отчеты преподавателей о повышении квалификации, доклады аспирантов и докторантов по материалам диссертации и других.

6.2.3 Проводит экспертную оценку законченных научно-исследовательских работ, дает заключения и рекомендации об опубликовании результатов научных разработок, их внедрению и использованию в учебном процессе.

6.2.4 Осуществляет в установленном порядке сотрудничество с кафедрами других высших учебных заведений, в том числе зарубежными, а также с научно-исследовательскими организациями по профилю кафедры.

6.2.5 Организует научно-исследовательскую работу студентов.

6.3 Воспитательная работа с обучающимися:

6.3.1 Участвует в формировании и развитии культурных и нравственных качеств студентов и аспирантов.

6.3.2 Организует и проводит внеучебную воспитательную работу со студентами и аспирантами.

6.4 Работа по профориентации студентов и содействию трудоустройству выпускников:

6.4.1 Участвует в профориентационной работе в школах, лицеях, колледжах, в организациях, учреждениях по организации набора и приема абитуриентов в университет.

6.4.2 Развивает сотрудничество с предприятиями, учреждениями, организациями в подготовке специалистов по профилю кафедры.

6.4.3 Содействует в трудоустройстве выпускников по профилю кафедры и анализирует их использование в качестве специалистов.

7. Ответственность сотрудников

7.1. Заведующий кафедрой госпитальной хирургии им. Х. С. Бебезова несет полную ответственность и своевременность выполнения задач и функций, возложенных на подразделение, в том числе:

- правильность документов, подготавливаемых подразделением;
- правильность применения и соблюдения требований документации СМК, входящих в компетенцию подразделения;
- организацию труда, соблюдение сотрудниками трудовой дисциплины, норм охраны труда, техники безопасности и противопожарной безопасности, правил внутреннего распорядка;
- выполнение приказов и указаний руководства университета;
- создание нормального психологического климата в подразделении.

7.2. Права, обязанности и ответственность сотрудников кафедры госпитальной хирургии им. Х. С. Бебезова устанавливаются должностными инструкциями.

(подпись) (расшифровка подписи) _____ 20__ г.
/

(подпись) (расшифровка подписи) _____ 20__ г.
/

(подпись) (расшифровка подписи) _____ 20__ г.
/

(подпись) (расшифровка подписи) _____ 20__ г.
/