

Приложение № 2  
к приказу № 563-11  
от « 08 » 12 2025 г.

**Межгосударственная образовательная организация высшего образования  
Кыргызско-Российский Славянский университет  
имени первого Президента Российской Федерации Б.Н.Ельцина**

***ПОЛОЖЕНИЕ О СТРУКТУРНОМ ПОДРАЗДЕЛЕНИИ***

***Центр психологической поддержки КРСУ***

Бишкек – 2025

## **1 Назначение и область применения**

1.1 Настоящее Положение является документом системы менеджмента качества университета.

1.2 Настоящее Положение устанавливает структуру, основные задачи, функции, основные документы и взаимосвязи, а также права и ответственность *центра психологической поддержки*.

## **2 Нормативные документы, регламентирующие деятельность**

2.1 Трудовой кодекс Кыргызской Республики от 23 января 2025 года № 23;

2.2 Постановление Правительства Кыргызской Республики от 11 апреля 2016 года № 201 об утверждении Санитарно-эпидемиологических правил и нормативов "Санитарно-защитные зоны и санитарная классификация предприятий, сооружений и иных объектов"

2.3 Устав КРСУ

2.4 Этический кодекс КРСУ

2.4 Правила внутреннего трудового распорядка КРСУ

2.5 Закон КР «О психологической помощи»

2.6 Этический кодекс психолога

## **3 Термины, определения и сокращения**

В настоящем Положении применены следующие сокращения:

КРСУ – Кыргызско-Российский Славянский университет имени первого президента Российской Федерации Б.Н. Ельцина

Директор Центра – директор Центра психологической поддержки;

ЦПП – центр психологической поддержки;

РИ – развитие инфраструктуры.

## **4 Общие положения**

4.1 В своей деятельности *Центр психологической поддержки* руководствуется действующей нормативной правовой и нормативно-технической документацией, внутренними документами университета, приказами ректора и распоряжениями *директора Центра*, Политикой руководства университета, Должностными инструкциями работников *Центра психологической поддержки*, планами деятельности подразделения и настоящим Положением.

4.2 Руководство *Центра психологической поддержки* осуществляет *директор Центра*, назначаемый и освобождаемый от должности приказом ректора по согласованию с проректором по молодежной и информационной политике.

4.3 На должность руководителя *ЦПП* назначается лицо, имеющее высшее образование в сфере психологии с опытом работы в образовательных учреждениях, прошедшее предварительный медицинский осмотр в соответствии с действующим законодательством и не имеющее противопоказаний по состоянию здоровья, прошедшее при приеме на работу:

- вводный и первичный инструктаж по охране труда на рабочем месте;
- обучение по охране труда, в том числе, обучение и проверку знаний по безопасным методам и приемам выполнения работ;
- обучение по оказанию первой помощи пострадавшему при несчастных случаях на производстве, микроповреждениях (микротравмах), произошедших при выполнении работ;
- обучение и проверку знаний по использованию (применению) средств индивидуальной защиты;
- обучение мерам пожарной безопасности.

4.4 В период отсутствия руководителя *Центра психологической поддержки* его функции выполняет лицо, назначенное приказом ректора по представлению руководителя.

4.5 Реорганизация и ликвидация *Центра* осуществляется приказом ректора КРСУ по представлению *директора по РИ*.

4.6 Подразделение непосредственно подчиняется проректору по молодежной и информационной политике.

4.7 Структура подразделения Центра психологической поддержки представлена на рисунке 1.

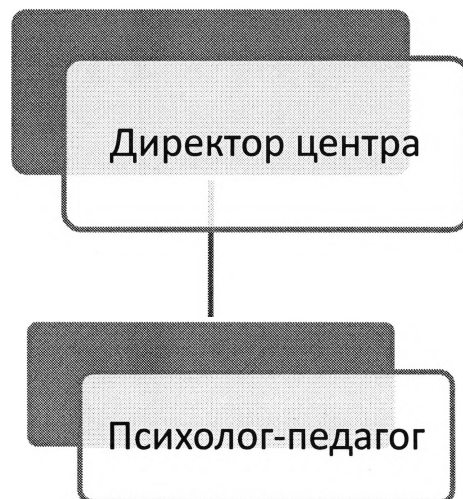


Рисунок 1 – Структура управления Центра психологической поддержки

4.8 Кадровый состав Центра психологической поддержки, деятельность которого регламентируется соответствующими должностными инструкциями:

- Должность директора Центра;
- Должность психолог-педагог.

4.9 Центр психологической поддержки обязан выполнять все возложенные на него настоящим Положением задачи и функции.

## 5 Основные цели и задачи

Центр психологической поддержки, являясь структурным подразделением КРСУ, в своей деятельности реализует следующие цели и задачи:

- Создание условий безопасной и комфортной образовательной среды, способствующей успешной адаптации, социализации и самореализации обучающихся, а также эффективной профессиональной деятельности сотрудников вуза.

- Поддержание и развитие необходимых условий для сохранения и укрепления психического здоровья всех участников образовательного процесса.

- Психологическое сопровождение образовательного процесса на всех этапах обучения, включая содействие в реализации образовательных программ, повышение качества образования через учет психологических факторов.

- Профилактика и коррекция деструктивных явлений психологического характера в студенческой и преподавательской среде.

- Развитие психологической культуры университетского сообщества, повышение осведомленности в вопросах психического здоровья, саморегуляции и межличностного взаимодействия.

- Оказание квалифицированной психологической помощи (консультативной, диагностической, коррекционной, кризисной) обучающимся и сотрудникам, нуждающимся в поддержке.

- Обеспечение инклюзивности образовательной среды, поддержка обучающихся из уязвимых групп (иностранцы студенты, лица с ООП, с особым семейным положением, лица в трудной жизненной ситуации) и содействие их успешной интеграции.

- Проведение мониторингов и прикладных исследований психологических аспектов образовательного процесса, социально-психологического климата в коллективе для выработки обоснованных управленческих решений.

- Методическая и консультативная поддержка профессорско-преподавательского состава, кураторов и административных работников по вопросам психологии обучения, воспитания и взаимодействия с обучающимися.

## **6 Функции и права**

В соответствии с основными целями и задачами *Центр психологической поддержки* осуществляет:

- психодиагностику;
- психопрофилактику;
- просвещение;
- консультирование;
- коррекционно – развивающее обучение;
- кризисную интервенцию;
- методическую и экспертно-аналитическую работу.

### **6.1 Психопрофилактическая и просветительская функция:**

6.1.1. Проведение системной работы по профилактике стрессовых состояний, эмоционального выгорания, дезадаптации, деструктивного поведения у участников образовательных процессов.

6.1.2 Организация и проведение лекций, семинаров, тренингов для обучающихся и сотрудников по актуальным психологическим темам.

6.1.3. Повышение психологической компетентности преподавателей, кураторов и сотрудников через систему обучающих мероприятий и методическую поддержку.

6.1.4 Участвует в мероприятиях, проводимых университетом, по модернизации учебного процесса и повышению качества обучения.

6.1.5. Информирование университетского сообщества о деятельности Службы, принципах оказания помощи, контактах, а также размещение просветительских материалов в открытых источниках вуза (сайт, соцсети, стенды).

6.1.6. Формирование у обучающихся и сотрудников установок на здоровый образ жизни, навыков саморегуляции и заботы о ментальном здоровье.

### **6.2 Психодиагностическая функция:**

6.2.1. Проведение мониторинговых исследований психологического климата в учебных группах, на факультетах и в университете в целом.

6.2.2. Диагностика уровня адаптированности обучающихся (в первую очередь первокурсников) к условиям обучения в вузе.

6.2.3 Изучение индивидуально-психологических особенностей обучающихся и сотрудников (по запросу или в рамках плановых исследований) с целью индивидуализации образовательного процесса и оказания адресной помощи.

6.2.4 Выявление факторов риска (эмоциональное неблагополучие, признаки дезадаптации, суицидальные намерения) и групп риска среди обучающихся для своевременного вмешательства.

6.2.5. Проведение профориентационной диагностики, изучение профессиональных интересов, склонностей и карьерных ожиданий обучающихся.

6.2.6. Анализ и интерпретация полученных данных, подготовка аналитических отчетов и рекомендаций для администрации, кураторов, преподавателей.

### **6.3 Консультативная функция:**

6.3.1 Проведение индивидуальных и групповых консультаций для обучающихся по личным, учебным, межличностным, профессиональным проблемам.

6.3.2. Проведение консультаций для преподавателей и сотрудников по вопросам взаимодействия с обучающимися, оптимизации учебного процесса, разрешения сложных профессиональных ситуаций, а также по личным запросам.

6.3.3. Консультирование родителей (законных представителей) обучающихся по вопросам возрастной психологии, детско-родительских отношений, помощи в кризисных ситуациях.

6.3.4. Консультирование администрации вуза по вопросам создания благоприятного психологического климата, профилактики профессионального выгорания сотрудников, управления конфликтами.

6.3.5. Обеспечение анонимности, конфиденциальности и добровольности обращения за психологической помощью.

6.4 Коррекционно-развивающая функция:

6.4.1. Проведение индивидуальных и групповых коррекционных занятий с обучающимися, испытывающими трудности в адаптации, эмоциональные и поведенческие проблемы.

6.4.2. Реализация развивающих программ, направленных на формирование личностных и профессионально важных качеств.

6.4.3. Разработка и проведение тренингов личностного роста, командообразования, развития карьерной устойчивости, управления временем и вниманием.

6.4.4. Содействие личностному и профессиональному самоопределению обучающихся, формирование психологической готовности к будущей профессиональной деятельности.

6.4.5. Проведение мероприятий по снижению тревожности, коррекции страхов, самооценки, негативных установок, препятствующих успешному обучению и развитию.

6.5 Кризисная интервенция:

6.5.1. Оказание экстренной психологической помощи обучающимся и сотрудникам, находящимся в кризисном состоянии (острый стресс, горе, суицидальные мысли, последствия травматических событий, чрезвычайные происшествия).

6.5.2. Участие в работе комиссий по урегулированию споров и конфликтов, расследованию происшествий в части, касающейся психологического состояния участников.

6.5.3. Разработка и внедрение алгоритмов действий для различных подразделений вуза (учебный отдел, охрана, общежитие, деканаты) при возникновении кризисных ситуаций.

6.6 Методическая и экспертно-аналитическая функция:

6.6.1. Разработка и внедрение методических материалов, программ, рекомендаций по психологическому сопровождению образовательного процесса.

6.6.2. Участие в работе психолого-педагогических консилиумов, комиссий по делам обучающихся, советов по профилактике.

6.6.3. Проведение экспертизы образовательных программ, учебных планов, локальных нормативных актов с точки зрения их психологической обоснованности и безопасности.

6.6.4. Подготовка ежегодных отчетов о деятельности Центра, аналитических справок по результатам мониторингов и исследований для представления руководству вуза.

6.6.5. Изучение и внедрение в практику работы современных научно обоснованных методов и технологий психологической помощи.

6.7 Организационно-методическая функция:

6.7.1. Ведение документации, учет обращений и проделанной работы.

6.7.2. Поддержание профессиональных контактов с внешними организациями (психологические центры, РЦПЗ, органы здравоохранения и соцзащиты, правоохранительные органы) в интересах оказания помощи обратившимся.

6.7.3. Организация взаимодействия с другими структурными подразделениями вуза (деканаты, отдел по воспитательной работе, учебный отдел, отдел по работе с иностранными студентами, профсоюз студентов и сотрудников, медпункт).

6.7.4. Повышение квалификации сотрудников Центра, участие в профессиональных конференциях, семинарах, супервизии.

6.8 Участие в реализации Политики руководства университета.

6.9 Участие в разработке и внедрении документации СМК в соответствии с компетенцией подразделения и по правилам управления документированной информацией.

6.10 Предоставление данных для анализа СМК со стороны руководства (в соответствии с компетенцией подразделения).

6.11 Планирование деятельности структурного подразделения по повышению качества образования в соответствии с компетенцией подразделения для реализации Политики руководства университета.

В ходе деятельности *Центра* также может:

- получать ресурсное обеспечение и информацию, необходимые для качественного и эффективного выполнения функциональных обязанностей;
- принимать участие в различных совещаниях по вопросам, связанным с работой *Центра*.

## **7 Ответственность сотрудников**

7.10 *Директор Центра психологической поддержки* несет полную ответственность за качество и своевременность выполнения задач и функций, возложенных на подразделение, в том числе:

- правильность документов,готавливаемых подразделением;
- правильность применения и соблюдения требований документации СМК, входящих в компетенцию подразделения;
- организацию труда, соблюдение сотрудниками трудовой дисциплины, норм охраны труда, техники безопасности и противопожарной безопасности, правил внутреннего распорядка;
- выполнение приказов и указаний руководства университета;
- создание нормального психологического климата в подразделении.

7.11 Права, обязанности и ответственность сотрудников *Центра психологической поддержки* устанавливаются должностными инструкциями.

7.12 Персональную материальную ответственность за сохранность (в том числе организацию хранения) документов строгой отчетности, а также имущества, переданного в *Центр*, несет назначенные приказом подотчетные лица.

7.13 Работники *Центра* не вправе разглашать персональные данные работников и обучающихся университета, ставшие известными в связи с выполнением трудовых обязанностей, и другую конфиденциальную информацию.

## **8 Взаимодействие**

8.1. В целях организации и качественного обеспечения рабочего процесса всеми необходимыми материалами, документами, техническими средствами *Центр* взаимодействует с учебными и иными структурными подразделениями университета.

8.2. Устанавливает связи с общественными организациями, органами опеки, учреждениями здравоохранения и другими субъектами психолого-медико-социального сопровождения и партнерства в целях обобщения, распространения научно-исследовательского и профессионального опыта в позитивной социализации обучающихся.

8.3. Устанавливает и поддерживает международное сотрудничество по профилю работы *Центра* с зарубежными высшими учебными заведениями, медицинско-психологическими, научно-исследовательскими организациями.

8.4 Иное взаимодействие с другими подразделениями осуществляется на основе планов работ или иных документов КРСУ.

Положение о структурном подразделении *Центра психологической поддержки* разработал:

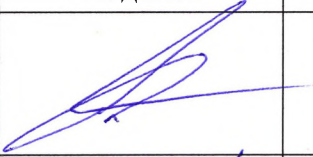


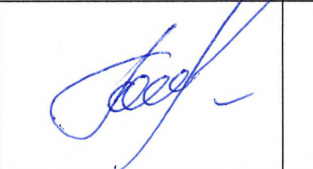
Психолог-педагог, старший преподаватель КРСУ



Е.А. Магай

### Лист согласования

Наименование структурного подразделения

Должность	Подпись	Ф. И.О.	Дата
Проректор по молодежной и информационной политике		Куликов С.А.	
Заместитель начальника правового управления		Симанова Н.А.	
Начальник Управления по работе с персоналом		Валитова Н.А.	
Начальник отдела пожарной безопасности, охраны труда и гражданской защиты		Байсынов Н.А.	